

73-е Первенство по туризму обучающихся государственных образовательных организаций, подведомственных Департаменту образования города Москвы
ГБОУ школа 902 «Диалог»

ТУРКЛУБ «СМЕНА».

Отчёт

о пеше-водном походе
3 категории сложности,
проведённом по Хибинам и реке Умбе
с 06 по 26 августа 2018 г.



Маршрутная книжка № 177-04/4-304
Руководитель группы Устинов С.В.
Адрес: Москва, Каширское ш. 55-2-548.
Телефон: 8-962-954-86-23

Маршрутно-квалификационная комиссия МДЮЦ ДО ЭКТ рассмотрела отчёт и считает, что маршрут имеет **третью** к.с. Поход зачесть всем участникам и руководителю. Отчёт использовать в библиотеке _____

_____ (_____)
подписи чл. МКК

Фамилия

Москва 2018 г.

Оглавление:

	стр.
1. Справочные сведения о походе.....	3
2. Характеристика района и маршрута похода.....	7
3. Организация похода.....	12
4. График движения.....	14
5. Обеспечение безопасности на маршруте.....	16
6. Техническое описание маршрута.....	17
7. Фотографии	31
8. Картографический материал.....	123
9. Сведения о материальном оснащении группы.....	134
10. Выводы и рекомендации.....	137
11. Список литературы.....	138
12. Краеведческая работа по ходу маршрута.....	140

1. Справочные сведения о походе

Проводящая организация – ГБОУ школа 902 «Диалог» г. Москвы, турклуб «СМЕНА».
Округ – Южный.

Район похода – Мурманская область (Кольский полуостров, Хибин и река Умба).

Вид туризма – пеше-водный.

Категория сложности – третья.

Протяжённость маршрута – пешая часть 73 км, водная часть 126 км. Всего 199 км, в зачёт – 194 км.

Сроки похода – 06-26 августа 2018 г.

Продолжительность активной части – 17 дней, ходовых дней – 13.

Маршрутная книжка - № 177-04/4-304, выдана МКК МДЮЦ ДО ЭКТ.

Адрес хранения отчёта: ustinovsv@mail.ru, видеофильм о походе – сайт Вконтакте, группа – турклуб «Смена».

Маршрут: Москва (поездом) - Апатиты (машиной) – оз. М. Вудъявр (пешком) - пер. Рамзая (800*м, н/к) – пер. Петрелиус Зап. (840, н/к) – верш. Юдычвумчорр (1200,6 м, 1А) – р.Кунийок – рад. Чорргор Сев. (1020 м,1А) — пер. Рисчорр Южн. (890, н/к) – оз.Академическое – пер. Безымянный (925 м, 1А) – оз. М. Выдъявр (переезд) – река Умба (сплав) – р.Умба – Канозеро – р. Низьма – р. Умба – пос. Умба (машиной) – г. Кандалакша (поездом) – г. Москва.

*- высоты перевалов указаны в соответствии с «Перечнем классифицированных перевалов среднегорья России».

Состав группы.

№ п/п	Фамилия, имя, отчество	Судно	Год рожд.	Тур опыт	Обязанность	Участие в 1-м этапе (проверка на местности)
1	Устинов Сергей Владимирович	К2-1	1955	5Р п*, 4Р в, пер 3А Р	Руководитель	да
2	Куликов Виталий Юрьевич	К2-2	1974	3У в, пер. 1Б У	Зам. руководителя	да
3	Трудаев Аврём Васильевич	К2-3	1998	4У в пер.1А У	Помощник руководителя	да
4	Афанасьев Леонид Сергеевич	К2-4	2004	2У в	Метеонаблюдатель	да
5	Борецкий Григорий Дмитриевич	К1-1	2003	2У в	реммастер	да
6	Хабаров Максим Дмитриевич	К1-2	2001	3У п-в, пер. 1А У	снаряжение водное	да
7	Куликов Александр Витальевич	К2-2	2004	2У в, пер. 1А У	снаряжение бивачное	да
8	Циферова Варвара Михайловна	К2-3	2002	3У п-в, пер.1А У	завпит	нет
9	Ветлов Максим Александрович	К2-4	2003	2У в	участник	да
10	Захаров Сергей Филиппович	К2-1	2003	2У п-в, пер.1А У	краевед, фото	да

* - Р - руководство, У - участие, п - пеший поход, в – водный.

Общая фотография группы на маршруте.

На пешей части (Перевал Петрелиус Западный).



Стоят (слева-направо): Куликов Александр, Куликов В.Ю., Трудаев Артём, Ветлов Максим, Борецкий Григорий, Хабаров Максим, Циферова Варвара, (сидит) Афанасьев Леонид, (лежит) Захаров Сергей. Снимает Устинов С.В.

На водной части (на мосту перед селом Умба).



(Слева-направо) Куликов Александр, Афанасьев Леонид, Трудаев Артём, Захаров Сергей, Куликов В.Ю., Ветлов Максим, Циферова Варвара, Борецкий Григорий, Хабаров Максим, Устинов С.В.

Сплав проходил при уровне воды ниже среднего.

Определяющие препятствия маршрута.

Дата	Вид препятствия	Кат. тр-ти	Длина преп.	Характеристика препятствия	Путь прохождения
	Пешая часть.				
07.08.18	Перевал Рамзая	Н\к	-	Тропа, осыпные и травянистые склоны до 20°, участки снежников	От оз. М. Вудъявр к верховьям долины М. Белой.
08.08.18	Перевал Петрелиус Западный	1А	-	Тропа, осыпные и травянистые склоны до 20° при подъёме и до 30° при спуске.	Из долины М.Белой в долину ручья Петрелиус.
08.08.18	Вершина Юдычвумчорр	1А	-	Осыпной склон, разрушенные скалы средней крутизной 30°	Подъём-спуск по гребню с перевала Петрелиус Зап.
09.08.18	Перевал Чорргор Северный	1А	-	Осыпные и снежные склоны до 35°.	Радиально от реки Кунийок
11.08.18	Перевал Рисчорр Южный	н\к	-	Осыпные склоны до 30° при подъёме, до 30° при спуске.	От реки Кунийок до реки Тульйок
12.08.18	Перевал Безымянный	1А по условиям прохождения	-	Подъём – тропа по средней и подвижной мелкой осыпи до 30°, спуск – тропа по скально-осыпному склону до 30°, есть живые камни	От реки Тульйок до озера Малый Вудъявр.
	Сплав.				
15.08.18	Порог Островной	2	300 м	Порог в правой протоке. Валы до 0,6 м. Левая протока – мелководная шивера.	По правой протоке
15.08.18	Порог Падун	3	1000 м	3 ступени, сливы и валы до 1 м, камни.	1-я ступень – справа, слева, посередине. Чалка после 2-й ступени, 2 и 3 ступни – по основной струе.
16.08.18	Порог Капустный (Межозёрный)	2	300 м	Валы до 1 м.	По основной струе
16.08.18	Порог Разбойник	2-3	1000 м	2 ступени, валы и бочки до 1м, камни.	1 ст.-левее середины, 2 ст.-в центр. протоку
17.08.18	Порог Семивёрстный	2	Более 7 км	Каскад препятствий. Камни, валы и бочки до 1 м.	По основной струе
18.08.18	Шивера Карельская	2	Ок. 1,5 км	Камни, валы и бочки до 0,6 м.	По основной струе
18-20.08.18	Порог Канозёрский	3	1500 м	200 м – камни, валы и бочки до 1 м, далее – шивера, бочка 1 м, мелкая шивера.	1 часть – левее середины далее к центру, в основную протоку между островов
21.08.18	Порог Падун на Низьме	3	1 км	Слив 1 м, камни, валы до 1 м.	По основной струе

22.08.18	Порог Паялка	3	300 м	Валы и бочки до 1 м.	По основной струе
22.08.18	Порог Горка	3	250 м	Валы и бочки до 1 м.	По основной струе
22.08.18	Порог Морской	2	300 м	Валы и бочки до 0,8 м.	По основной струе

Сплав проходил при уровне воды ниже среднего.

2. Характеристика района и маршрута похода.

Географическое положение.

Хибинские тундры – горный массив в центральной части Кольского полуострова на 68° с.ш. и 34° в.д., севернее полярного круга. Хибинские тундры находятся в восточной части Балтийского геологического щита. Имеют замкнутую, подковообразную форму диаметром примерно 60 км. Западнее Хибин, с юга на север вдоль всего массива протянулось озеро Имандра. На востоке, с юга на север протянулось озеро Умбозеро. Из Умбозера на юг вытекает река Умба, которая через 123 км впадает в Кандалакшский залив Белого моря. Перед впадением в море на Умбе расположен единственный населённый пункт – село Умба.

Ближайшими крупными населёнными пунктами начала маршрута являются города Кировск (расположенный в южной части Хибин) и Апатиты. В конце маршрута – город Кандалакша. Путешествие целиком проходит по Мурманской области.

Рельеф. Среди горных массивов Кольского полуострова Хибин – самый высокий массив. Высшая точка Хибин, гора Юдычвумчорр, имеет отметку около 1200,6 м¹.

Характерными элементами рельефа Хибин являются плоские вершины гор, расчленённые троговыми долинами, цирками и карами. Абсолютное расчленение массива – 900 м, относительное расчленение – 400-500 м.

В верхнем и среднем течении Умба пересекает озёрную низину, занятую многочисленными озёрами и болотами. Наиболее крупные – Верхнее, Среднее и Нижнее Капустные озёра, Канозеро. В нижнем течении река пересекает равнину, плавно спадающую к берегам Белого моря.

Климат.

Климат Кольского полуострова значительно мягче климата других заполярных районов нашей страны. Это связано с влиянием Атлантики. Роль высокой широты, как определяющего климатообразующего фактора, отходит на второй план.

Характерными климатическими особенностями Хибин являются :

- крайне неустойчивая погода,
- длительная (6,5 - 8 месяцев), хотя и не суровая зима,
- короткое, прохладное лето,
- своеобразный световой режим (полярный день и полярная ночь),
- очень большая облачность,
- высокая относительная влажность воздуха и большое количество осадков,
- значительные скорости ветра.

Средняя температура марта равна -14,2° для долин и -19,7° для плато. Минимальная температура в долинах в марте -31°, на плато - 36°.

Среднегодовое количество осадков – более 1000 мм, их максимум приходится на август – сентябрь, что связано с усилением циклонической деятельности на арктическом фронте. Высота снежного покрова зимой – 70-90 см, наибольшей мощности он достигает в лесной зоне – до 150 см.

Для Хибин характерны сильные, порывистые ветры со средней скоростью 3-6 м/сек. Наибольшей повторяемостью отличаются ветры западных румбов.

Особенностью погоды лета этого года явился длительный (порядка месяца) период жаркой и солнечной погоды, который предшествовал нашему походу. Как следствие – уровень воды в Умбе и озёрах понизился ниже среднего уровня. Другой погодной особенностью второй половины августа этого года явились сильные ветра южного и юго-западного направления.

Гидрография.

Для рек (Малая Белая, Кунийок, ручей Меридианальный, Тульйок, Умба и др.) характерны неравномерное, порывистое течение, большое падение, сильная зависимость от

¹

В различных источниках имеются расхождения в информации о высшей точке Хибин

рельефа и климатических особенностей. Питание рек, протекающих по горам, главным образом снеговое, со значительной долей дождевого. Это обуславливает их большой сток в весеннее половодье (май-июнь). Полноводность Умбы, главным образом, зависит от наполненности Умбозера. Водные потоки делятся на сезонные и постоянные. Деятельность сезонных потоков активизируется весной или после значительных дождей.

В Хибинах имеется большое количество крупных (Имандра, Умбозеро, Ловозеро), средних и мелких озер. Умба в своём течении пересекает озёра: Капустные, Канозеро и другие. Самое крупное озеро на Умбе – Канозеро протянулось с севера на юг более чем на 25 км.

Растительность.

На Кольском полуострове выделяются три зоны растительности: тундровая, лесотундровая и лесная. Вся Южная часть полуострова (район похода) относится к лесной зоне. Здесь стоят сосново-еловые леса с примесью берёзы, осины, рябины, ивы, ольхи. Леса сильно заболочены, поэтому в них широко распространены кустарник и травянистая моховая растительность.

В горных районах наблюдается вертикальная зональность растительного покрова. До высоты 300-400 м располагается лесная растительность, высоты 400-600 м заняты берёзовым криволесьем, а выше 600-650 м растёт только редкий кустарник и лишайники.

Животный мир.

Из млекопитающих для данного района характерны: северный олень, лось, лемминг, песец, заяц-беляк (русак здесь не встречается), бурый медведь, россомаха, волк, лисица, горностай, куница, землеройка, водяная землеройка, белка. Здесь встречается около 35 видов птиц. Среди рыб наиболее распространены лососевые: кумжа (горная форель), хариус, хищный голец, сёмга, горбуша. На маршруте группа встречала зайцев, лисиц и всех представителей семейства рыб, указанных выше.

Туристские возможности района.

Если оценивать туристские возможности Хибин и прилегающих районов, то можно отметить, что здесь можно проводить походы: пешеходные – до 3 категории сложности, водные – до 3 категории сложности (р. Умба). Сплавы по рекам Паной, Варзуга оцениваются 2 к.тр. для байдарок.

Вариантов маршрутов по р.Умбе несколько. Например, можно дополнить сплав по реке сплавом по Умбозеру и пешими выходами в Ловозёрские и Хибинские тундры. После Канозера есть варианты сплава по Родвинге, Низьме или Кице. Все эти варианты оцениваются не выше 3 категории сложности.

Проявляют интерес к Хибинам и альпинисты. Зимой 1992 года группа Мурманской областной федерации альпинизма прошла несколько маршрутов на вершины Хибин, 12 из которых классифицировали (от 1Б до 4Б). Мурманским издательством «Север» выпущен каталог с описанием этих маршрутов.

В настоящее время в Хибинах известно несколько десятков перевалов от н\к до 2Б к.тр. Полный перечень включает 69 перевалов и 12 обзорных вершин. Познакомиться с этим перечнем можно в интернете.

О лыжных маршрутах нужно отметить следующее. Хотя погодно-климатические условия Заполярных Хибин (Кольского полуострова) несколько мягче, чем аналогичных районов Заполярья, расположенных восточнее (например, Полярный Урал), но всё же это Заполярье с достаточно суровыми условиями, особенно зимой. Для Хибин характерны сильные ветра, которые усиливаются в узких местах долин, на перевалах. Иногда ветра достигают такой силы, что сбивают человека с ног. В январе и феврале температуры часто опускаются ниже минус 30° и даже минус 40°. В марте, как правило, теплее, характерны температуры в -10-15° (днём), но могут быть морозы и в -25-30°, оттепели с подлипом. При разработке и прохождении маршрута надо учитывать лавинную опасность. На склонах перевалов к марту часто образуется плотный, обледенелый наст, усложняющий прохождение перевалов.

На некоторых перевалах образуются опасные снежные карнизы (Вост. Петрелиуса). В наиболее часто посещаемых долинах (р. Меридианальный, р. Каскаснюнйок) есть проблемы с дровами

Все эти особенности позволяют сделать вывод, что не стоит рекомендовать начинающим лыжным группам планировать категорированные маршруты по Хибинам. Любая группа, отправляющаяся в Хибины зимой по категорированному маршруту, должна иметь опыт холодных ночёвок, быть готовой к встрече с ветрами, морозами, уметь действовать в лавиноопасной обстановке в соответствии с «Памяткой группам...». Желательно, чтобы группа имела (приобрела) навыки строительства и ночлегов в жилищах из снега (иглу, хижина, пещера). Поэтому для Хибин наиболее характерны маршруты 2-3 категории сложности. Именно такие маршруты приведены в «Перечне классифицированных туристских спортивных маршрутов». Для проведения лыжных маршрутов 4-5 категории сложности необходимо продолжить маршрут за пределы Хибин и посетить другие районы.

Современной особенностью зимних Хибин является широкое распространение катания на снегоходах. Любители катания на снегоходах бывают во всех долинах, поднимаются на доступные перевалы и заснеженные гребни. Нередки случаи попадания снегоходчиков в лавины.

Варианты подъезда и выезда.

Основной вид транспорта для подъезда – железная дорога, которая проходит через город Апатиты и далее по западному краю Хибин (восточный берег озера Имандра). После города Апатиты, в пределах Хибин, есть станции: Хибины, Нефелиновые Пески и Имандра.

Город Апатиты связан автобусным сообщением с Кировском (южная часть Хибин) и с посёлком Коашва (восточная часть Хибин). Также есть асфальтовая автодорога, соединяющая трассу Апатиты-Кировск и посёлок Октябрьский недалеко от южной оконечности горного массива Ловозёрские тундры.

В Апатитах имеется аэропорт, который способен принимать самолёты из дальних мест. В расписании можно встретить пункты назначения: Москва, Санкт-Петербург, Сочи, Воронеж, Череповец и др. Конкретные даты и часы вылета необходимо уточнять.

Мы выехали из Москвы на поезде № 16 в 0-41 (полная стоимость плацкарта - порядка 4000 руб). В пути поезд находился 31 час 14 минут. На станцию Апатиты прибыли по расписанию в 7-54. Водное снаряжение погрузили на заказанную машину, а на другой заказанной машине выехали к озеру Малый Вудъявр. По пути заехали в город Кировск в МЧС (ул. Советской Конституции, дом 3) и встали на учёт. Проезд от ж/д вокзала до озера Малый Вудъявр занял примерно 40 минут. Необходимые для отчёта документы перевозчик выдал (8-921-176-93-35, Денис).

Из Апатитов до Кировска ходят автобусы нескольких номеров. Из них только один номер (101) идёт от ж/д вокзала. Если ехать другими автобусами, то нужно в центре Апатитов (у магазина «Север») пересест на 101 или 8 маршрут.

После окончания пешей части у озера Малый Вудъявр нас встретил тот же водитель и перевёз группу на Умбу в 2-х км от её выхода из Умбозера. Сюда же подвезли и водное снаряжение. От Малого Вудъявра ехали 1 час 10 минут, из них порядка 20 минут заняли последние 4,5 км (дорога к турбазе Зашеек на Умбе). Общие расходы на автомобильные переезды на группу (три поездки группы и отдельно хранение и провоз водного снаряжения) не превысили 30 000 рублей.

Обратный выезд проходил так: от краеведческого музея в посёлке Умба (после посещения музея) мы выехали на заказанном микроавтобусе до города Кандалакша (120 км), затем поездом № 015 (отправление в 1-02, прибытие в 8-50, в пути около 29 часов, полная стоимость плацкартного билета около 3500 руб).

Из посёлка Умба до Кандалакши можно добраться и на рейсовом автобусе. Автобус ходит три раза в день (7-00, 11-00, 18-00, стоимость около 300 рублей).

Другие возможности ж/д проезда: из Москвы и обратно ещё есть поезд сообщением Москва-Мурманск № 092/091

Организация заброски продуктов и снаряжения.

О заброске водного снаряжения и продуктов на водную часть маршрута мы договаривались заранее, найдя перевозчика через интернет. Водное снаряжение и продукты мы перегрузили из поезда в машину на станции Апатиты. В назначенное время (после пешей части) это снаряжение привезли на Умбу.

Сведения о музеях, магазинах, мед. пунктах, ПСС, тур. организациях.

Музеи:

- имени С.М. Кирова. Кировск, ул. Советская, 6А. Тел. 5-26-93. Раб. 10-17.30. Выходной – понедельник.
- Историко-краеведческий. Кировск, ул. Советская, 9. Тел. 5-26-63. Раб. 10-17.30. Выходной – понедельник.
- Музейно-выставочный центр ООО «Апатит», пр-т Ленина, 4А. Раб. 9-21.00. Вход бесплатный.
- Минералогический КНЦ РАН. Апатиты, ул. Ферсмана, 16. Тел. 7-92-74. Выходной – суббота, воскресенье. Посещение – по предварительной договорённости.
- Истории освоения Крайнего Севера. Апатиты, Академгородок 39А. Тел. 7-92-55.
- Историко-краеведческий. Апатиты, ул. Ленина 24. Тел. 7-46-40.
- Полярно-альпийский ботанический сад-институт. Кировск, 23 км. Тел. 5- 14-36.

Работает с 9 до 17.15, обед 13-14.00. Выходной – суббота, воскресенье.

- Музей истории, культуры и быта терских поморов. Посёлок Умба, ул. Дзержинского, д.79. Выходной – понедельник.
- Музей «Петроглифы Канозера». Посёлок Умба, ул. Дзержинского, д. 36, вторник-пятница -10.00-18.00, суббота – 10.00-16.00. Выходной – понедельник.

В Кировске, Апатитах и Кандалакше часть магазинов работает круглосуточно. На станции Апатиты работает буфет круглосуточно с небольшими перерывами.

В Кировске, Апатитах и Кандалакше есть больницы и поликлиники, где могут оказать любую квалифицированную помощь. Доврачебную помощь могут оказать на базе Куэльпорр (дежурят посменно работники ПСС), в посёлке Умба имеется медицинское учреждение.

Отправить телеграмму или позвонить из города Апатиты можно из почтовых учреждений по адресу - пл. Геологов, д.1, раб. с 10.00 до 22.00 (у магазина «Север»), или по адресу – ул. Ферсмана, д.7, раб. с 9.00 до 19.00, воскр. с 11.00 до 17.00 (у кинотеатра «Полярный»). В Кировске почта находится на главной улице, остановка «Почта». В Кандалакше телеграф расположен по адресу – ул. Первомайская, д. 33, работает с 7.00 до 23.00 без выходных.

Отметим, что мобильная связь действует на многих перевалах и вершинах Хибин. На базе Куэльпорр (МТС, Мегафон), на Умбозере (МТС, Мегафон...), а также в некоторых местах по реке Умба (Жемчужный плёс, Медвежий плёс и далее до конца маршрута), на Канозере (МТС).

Мурманская областная поисково-спасательная служба расположена по адресу: Кировск, ул. Советской Конституции, 3., тел. 2-18-80, 2-13-47. По этому же адресу находится Кировский ПСО, тел. 2-18-80.

На территории Мурманской области зарегистрировано более 50-ти фирм, оказывающих платные туристские услуги. Полагаем, что приводить список этих фирм здесь не имеет смысла. Их адреса и контакты всегда можно найти в интернете. До недавнего времени в Мурманске была одна действующая **детская** туристская организация – Мурманская областная станция юных туристов (г. Мурманск, ул. Куйбышева, 1). При подготовке данного отчёта найти информацию о работе этой станции в настоящее время – не удалось.

В Кировске есть организация, связанная с туризмом - «Комитет по физкультуре и туризму» тел. 9-49-09.

Особые зоны на маршруте.

- Как указывалось выше, проход и проезд через территорию ГОК «Олений ручей», расположенного на восточных склонах Хибин, теперь невозможен.

Есть ограничения для туристов и на Канозере. Как указано на плакате музея Петроглифов (**фото 131**) ,восточный берег озера входит в состав Федерального заказника. На островах: скала Одинокая, Каменный, Горелый, Еловый действует режим охраны памятников. Здесь стоянка и разведение костров - запрещены. На схеме Канозера, на западном берегу, указаны места возможных туристских стоянок.

Интересные объекты по ходу маршрута.

Интересные объекты, которые мы посетили по ходу маршрута, можно разделить на группы: природные объекты, объекты техники и технологии, музеи и ботанический сад.

Природные объекты:

- Гора Юдычвумчорр – высшая точка Хибин. Высота 1200,6 м. Вершина имеет платообразный характер. **Фото 19-21.**

- Перевал Северный Чорргор – проходилась участниками экспедиции А.Е. Ферсмана. Имеет высоту более 1000 м. Первоначальное название, данное первопроходцами - перевал Скалистый - не прижилось. **Фото 31- 37.**

- Перевал Рамзая – назван в честь выдающегося финского геолога Вильгельма Рамзая, руководителя экспедиции, исследовавшей Хибин в 1891 и 1892 гг. Название дано академиком Ферсманом в 20-х годах прошлого столетия. **Фото 7-11.**

Перевал Петрелиус Западный – назван в честь Альфреда Петрелиуса – геодезиста экспедиций Рамзая. Название также дано академиком Ферсманом в 20-х годах прошлого столетия. **Фото 7-11.**

- Водопад на ручье Рисйок – красивый водопад по пути к перевалам Рисчорр С. и Ю. **Фото 41.**

- Минералы Хибин. Хибин чрезвычайно богаты минералами. Здесь обнаружено более 110 различных минералов, а 18 из них, обнаружены в мире впервые! Не будучи специалистами в области геологии, из встреченных нами горных пород мы смогли определить лишь эвдиалит (лопарская кровь). С этим минералом у местных народов связаны легенды (красные вкрапления в минерале – это «брызги застывшей крови»).

Объекты техники и технологии, промысла:

База Куэльпорр (**фото 38-40**), гора Куэльпорр. В 1972 и 1984 гг в недрах горы Куэльпорр были проведены в промышленных целях два ядерных взрыва. Объявленной целью эксперимента было дробление рудного тела. Кодовое название взрывов – Днепр-1 и Днепр-2. Дробление руды вроде бы произошло, но дальнейшего развития эта тема не получила. Есть и другие версии целей взрывов.

Фото из интернета (1984 г):

Вид с г. Куэльпорр. Осень 1984 г.. Виден опытный рудник, на заднем плане поселок, где сейчас находится база МЧС.



На биваке у базы Куэльпорр мы познакомились с одним из соседей-туристов (Георгий Верушкин), который рассказал, что его родственник участвовал в подготовке эксперимента Днепр-2. Также сотрудник МЧС на базе Куэльпорр (Михаил Гринёв) рассказал известные ему факты о проведении этих экспериментов. В настоящее время штольня замурована бетоном.

- «Жемчужный плёс» - стоянка и плёсовый участок реки Умбы. Название туристы часто связывают с красотой стоянки. На самом деле в 17-19 вв. здесь вёлся жемчужный промысел – добыча речного жемчуга. **Фото 113.**

- Молевой сплав по реке Умба. Эту технологию не назовёшь «интересной», но знать туристам об этом способе транспортировки спиленного леса – надо. Молевой сплав по Умбе начался в 19 веке и закончился в 1992 году. До сих пор на дне и по берегам озёр и реки много брёвен, на Родвинге и Низьме можно наблюдать остатки лесосплавных сооружений. **Фото 142-144.** Молевой сплав нанес значительный ущерб экосистеме реки.

- Сёмга – ценная красная рыба. Особенно цениться икра сёмги. Сёмга рождается в пресной воде, затем переселяется в солёное море. Через 5-6 лет – нерестится. Может нереститься несколько раз за свою жизнь. В настоящее время вылов семги в реке Умбе – запрещён. Места нереста семги – под особой охраной. Рыбзавод в посёлке Умба занимается выращиванием мальков, выполняя задание по восстановлению численности сёмги. Одно из подразделений рыбзавода представлено на **фото 152.**

Музеи и ботанический сад:

- Кировский историко-краеведческий музей. Здесь мы прослушали обзорную экскурсию об истории Хибин и экскурсию – «Хибины в годы Великой отечественной войны». **Фото 186.**

- Музейно-выставочный центр ООО «Апатит». Музей оснащён передовыми технологиями музейного дела. Вход бесплатный. Есть вай-фай, электронные тематические экскурсии, информация по QR меткам, интерактивные игры. Было интересно. **Фото 187.**

- Петроглифы на острове Каменном (Канозеро). Основная группа петроглифов накрыта куполом. На острове дежурит сотрудник (возможно – волонтер) музея. Экскурсия – платная (50 руб.). Есть туалет, беседка. Стоянка на острове – запрещена. **Фото 130-133.**

- Музей «Петроглифы Канозера». Экскурсию проводил директор музея (интересно, увлекательно). Экспозиция большей частью повторяет увиденное нами на острове Каменном. **Фото 188.**

- Ботанический сад. Полное название: «Полярно-альпийский ботанический сад-институт имени Н.А. Аврорина». Создан в 1931 году. Имеет богатую коллекцию как тепличных, так и растений в открытом грунте. Проводит научные исследования. По предварительной договорённости проводит экскурсии. **Фото 189.**

3. Организация похода.

Общая смысловая идея похода. В отличие от пеших или водных маршрутов, маршрут комбинированный, пеше-водный - позволяет шире познакомиться с районом путешествия и увидеть разнообразие природных особенностей: гор, тайги, рек, озёр, животного мира.

В прошлом году наша команда проложила и прошла пеше-водный маршрут 2 кс по горам Полярного Урала. Заполярный горный массив Хибины и река Умба – это ближайший к Москве район, где можно организовать комбинированное, пеше-водное путешествие 3 кс. Поэтому в этом году мы нацелились ближе познакомиться с центральной заполярной частью Кольского полуострова.

Основная идея, которой мы руководствовались при выборе маршрута, заключалась в желании посетить Хибины и соединить пеший маршрут с интересным сплавом по реке. Первоначально был спланирован маршрут, который включал популярные перевалы и сплав по Умбозеру и реке Умбе. Пеший маршрут не охватывает сложные перевалы, но достаточно интересен. По этому плану пеший маршрут должен был заканчиваться в заливе Тулилухт на Умбозере и органично сочетаться с водной частью маршрута.

Позднее выяснилось, что теперь через территорию нового горно-добывающего комбината «Олений ручей» к заливу Тулилухт невозможно не только проехать на машине (подвоз водного снаряжения), но и даже пройти пешком. Поэтому был спланирован и переоформлен второй вариант маршрута с началом сплава на реке Умбе в двух км от турбазы Зашеек на Умбе. В этом варианте, после окончания пешей части, группа на

заказанном транспорте переезжала на реку Умбу выше моста к посёлку Октябрьский. Описание такого варианта начала сплава нам найти не удалось, но водитель подтвердил, что дорога к турбазе есть и к реке выйти можно.

Мост через Умбу к посёлку Октябрьский - традиционное место начала сплава. Мы же, не доехав до моста примерно 800, метров свернули на дорогу к турбазе влево по ходу. Проехав по дороге в сторону турбазы Зашеек на Умбе около 5 км, выгрузились в месте, где есть многочисленные следы стоянки автомобилей (рыбаки). Здесь мы поставили лагерь, собрали суда и начали сплав. Такой вариант начала сплава позволяет проходить самое сложное препятствие (порог Падун) после 13 км сплава и прохождения порога 2 к.тр. (порог Островной), что тактически гораздо выгоднее обычного варианта начала сплава по Умбе. Т.к. в этом случае первое препятствие будет и самым сложным на маршруте.

Также в этот раз в маршрут был включён участок сплава по реке Низьма. Считаем, что технически этот участок сложнее, чем более популярный сплав по Родвинге. На Низьме расположено более десятка простых препятствий 1-2 к.тр., а также порог Падун на Низьме – 3 к. тр.

Кроме того, мы запланировали пройти интересный в техническом плане участок сплава по Умбе после автомобильного моста трассы Умба-Кандалакша. Здесь расположено несколько порогов 2-3 к.тр.

Таким образом, был запланирован и пройден пеше-водный маршрут, максимально включающий все технические препятствия реки Умбы (пройдено по реке – 121 км при длине реки 123 км).

Теоретическая подготовка и наработка практических навыков проводилась в рамках занятий учебной группы «Водный туризм». Занятия проводились в помещении один раз в неделю и практические выходы в выходные или каникулы - два раза в неделю (в среднем). Физическая подготовка проводилась участниками группы самостоятельно.

В период подготовки к походу участники группы участвовали в соревнованиях по ориентированию, по лыжному и пешеходному туризму, в тренировках на реке Белой (апрель, Адыгея), в учебно-тренировочном походе по реке Мста (май).

Запасные и аварийные варианты.

Были предусмотрены *запасные варианты* (см. заявочную книжку):

1. Отказ от радиальных выходов.
2. Река Кунийок – пер. Кукисвумчорр – оз. М. Вудъявр.
3. Начало сплава по реке Умбе от моста к пос. Октябрьский.
4. Канозеро – река Родвинга – река Умба.
5. Окончание сплава по реке Умбе у автомобильного моста перед посёлком Умба.

Все запасные варианты направлены на упрощение маршрута, т.к. предполагалось воспользоваться ими в случае плохой погоды, недостатка времени или усталости группы.

Все *аварийные варианты* связаны с выходом к людям самым простым и быстрым путём (см. обзорную карту района похода). Пункты аварийных выходов: Кировск, база Куэльпорр (как промежуточная точка, где могут оказать помощь, помочь с транспортом), шоссе к пос. Октябрьский, пос. Капустное, пос. Умба. Возможно, при необходимости, обратиться за помощью на коммерческую базу перед Карельским порогом, на Канозере на острове Каменном (летом постоянно дежурят сотрудники музея, есть связь), а также обратиться на базу музея Петроглифов на западном берегу Канозера.

На пешей части маршрута аварийный выход можно было осуществить менее, чем за сутки (долины М. Белой, Кунийок). Из долины Каскасньюнйок, Тулийок (из дальних точек) – за 1-1,5 дня.

На водной части маршрута на аварийный выход понадобилось бы немного больше времени – 2-3 дня (по самому дальнему варианту).

Изменения маршрута и графика движения.

Изменений маршрута – не было. В связи с неблагоприятной погодой для сплава (встречный ветер на озёрах и плёсах) незначительно был изменен график движения. Маршрут закончен по графику.

4. График движения.

День пути	Дата	Участок пути	Км	Чистое ходовое время	Высота подъёмов и спусков	Основные препятствия (курсивом - способ передвижения)	Погода Характерная температура, особенности
1-2	06-07.08.2018	Москва – Апатиты Апатиты-оз. М. Вудъявр Пер. Рамзая – дол. р. Белой	- - 9	- - 3-25	- - + 440 м - 200 м	<i>На поезде</i> <i>На автобусе</i> <i>Пешком</i> Пер. Рамзая(н/к, 800 м)	- Днём +10° Вечером - дождь
3	08.08	М.н. – пер. Петрелиус Зап – рад. Верш. Юдычвумчорр– дол. р. Петрелиус	9+ 2х2	6-05	+ 600 м - 820 м	Пер. Петрелиус Зап. .(н/к, 840 м) В. Юдычвумчорр (1А, 1200,6 м)	Утром +11° На вершине – холодный ветер.
4	09.08	М.н. – дол. р. Кунийок – рад. пер. Чорргор Сев.	5+ 3х2	5-55	+ 700 м - 810 м	Пер. Чорргор Сев.(1А,1020 м)	От +19° до+6°, мелкий дождь весь день с перерывами. Ветер на перевале.
5	10.08	Днёвка	-	-	-	-	Днем+20° Переменная облачность. Вечером – дождь .
6	11.08	М.н. – пер. Рисчорр Юж.–оз. Академическое – дол. р. Тулийок	17	6-40	+ 720 м - 600 м	Пер. Рисчорр Юж. (890, н\к)	Утром +14° Мелкий дождь с перерывами весь день
7	12.08	М.н. – пер. Безымянный – оз. М. Вудъявр	20	5-30	+ 575 м - 565 м	Пер. Безымянный (1А, 925 м)	Утром +13° Переменная облачность
8	13.08	Днёвка	-	-	-	Музеи, ботанический сад	Утром +9°С. С ночи до 11 часов – дождь . Низкая облачность
9	14.08	М.н. – р. Умба. Стапель	-	-	х	<i>На автобусе</i>	Утром +11°С. Низкая сплошная облачность.
10	15.08	М.н. – пор. Островной – пор. Падун	13	4-45	х	<i>Сплав</i> Пор. Островной 2 к.тр. Пор. Падун 3 к.тр.	Утром, вечером +10°С. Пасмурно.

11	16.08	М.н. – пор. Капустный (Межозёрный) – пор. Разбойник	21	4-50	х	Пор. Капустный – 2 к.тр. Сильный встречный ветер на озёрах. Пор. Разбойник – 2-3 к.тр.	Утром +10°C. Переменная облачность.
12	17.08	М.н. – пор. Семивёрстный – Жемчужный плёс	15	3-35	х	Пор. Семивёрстный 2 к.тр. Сильный встречный ветер на плёсе	Утром +14°C. Временами - дождь . Сильный встречный ветер.
13	18.08	М.н. – пор. Карельский – пор. Канозёрский (1-я часть)	9	2-35	х	Пор. Карельский – 2 к. тр. Тренировка на 1 части пор. Канозёрский – 3 к.тр.	Утром +12°C. Встречный ветер. Переменная обл-сть, временами – дождь .
14	19.08	Днёвка	-	-	х	Тренировка на 1-й части пор. Канозёрский	Утром +12°C. Ветер, дождь и переем. обл-сть в течение дня.
15	20.08	М.н. – пор. Канонёрский (2-3 часть) – Канозеро – остров Каменный – южный берег Канозера	25	6-10	х	Пор. Канозёрский 3 кс (2-3 часть) Встречный сильный ветер на Канозере, дождь (экскурсия на острове Каменный), далее также – сильный ветер и дождь.	Утром +10°C. Встречный ветер и дождь на озере.
16	21.08	М.н. – р. Родвинга – р. Низьма – пор. Падун на Низьме - р.Умба	18	5-55	х	Более 10 препятствий 1-2 к.тр. Пор. Падун на Низьме – 3 к.тр.	Утром +15°C. Переменная обл. Временами – дождь . Сильный ветер во второй половине дня.
17	22.08	М.н. – пор. Паялка - пор. Горка – пор. Морской – Белое море	20	5-40	х	Очень сильный встречный ветер на Медвежьем плёсе. Пор. Паялка – 3 к.тр. Пор. Горка – 3 к.тр. Пор. Морской – 2 к. тр.	Утром +12°C. Сильный ветер.
18	23.08	Днёвка	-	-	х	-	Утром +12°C. Переменная облачность и дождь в течение дня.
19	24.08	М.н. – пос. Умба. Антистапель - - Кандалакша	5	0-50	общий перепад по реке -150 м	Музей Петроглифов. <i>На автобусе</i>	Утром +12°C. Переменная облачность.
20-21	25-26.08	Кандалакша - Москва	-	-	х	<i>На поезде</i>	
			Пешком -73 км, сплав – 126 км Всего - 199 км, в зачёт – 194 км	60-55	+ 2995 м, - 3145 м Σ 6140 м		

5. Обеспечение безопасности на маршруте.

При подготовке маршрута был проведён комплекс мер, направленных на обеспечение безопасности маршрута:

- планирование маршрута с учётом физической и технической адаптации участников;
- планирование дней отдыха и запасных дней;
- подбор информации по маршруту, фото и картографических материалов;
- планирование запасных вариантов и аварийных выходов с маршрута;
- подбор необходимого и качественного личного и общественного снаряжения;
- решение вопросов по обеспечению транспортом для подъезда-отъезда и внутреннего переезда на маршруте;
- теоретическая подготовка и практические тренировки участников по пешеходной и водной технике туризма;
- решались вопросы схоженности и сплочённости группы, физической и морально-волевой подготовки;
- оформление необходимой маршрутной документации в соответствии с требованиями правил вида спорта «Спортивный туризм» и требованиями Департамента образования;
- постановка на учёт в ПСС в городе Кировске;
- обеспечение спутниковым треккером с возможностью СМС сообщений и экстренной связи. Отслеживание передвижения группы наблюдателем в Москве;
- регулярная связь с куратором группы раз в 2-3 дня по мобильной связи;

На маршруте:

- при прохождении перевалов Петрелиус Зап., Чорргор Сев., Безымянный, а также при восхождении на вершину Юдычвумчорр все участники и руководитель использовали каски. При преодолении склонов использовали альпенштоки или трегинговые палки в качестве самостраховки;
- в течение всего сплава все участники находились на воде в спасжилетах, каски использовали: каякеры — постоянно, экипажи катамаранов — обязательно при прохождении препятствий, на остальных участках — свободный выбор (обычно каски использовали и на простых участках, т.к. в ней теплее);

На простых участках реки основной вариант движения группы — походная колонна. Через каждый час движения группа отдыхала 10-15 минут (иногда без причаливания к берегу).

- простые препятствия (1-2 к.тр.) проходились походным порядком кильватерной колонной с интервалом между судами 20-30 метров. Линия движения определялась с наплыва. Расстояние между судами позволяло, в случае необходимости, другим судам скорректировать линию движения (в основном, в случае мелких мест). Безопасность при прохождении препятствий походным порядком обеспечивалась самостраховкой, взаимной страховкой судов и, в некоторых случаях, береговой страховкой спасконцом (например - порог Падун, левый вариант).

- более сложные препятствия предварительно просматривались (порог Островной, порог Падун, порог Капустный, порог Канозёрский, порог Кривой (Низьма) порог Падун на Низьме, порог Паялка, порог Горка, порог Морской). После просмотра вырабатывалось тактическое решение прохождения препятствия. Варианты: раздельное прохождение судов, с обеспечением нижней страховки (для первого судна с берега, для остальных судов — с воды), прохождение тандемами (катамаран+каяк), движение походным порядком.

- следует отметить, что береговая страховка, во многих случаях, не может быть достаточно эффективной по причине значительной ширины реки. Поэтому первым судном при нижней береговой страховке (с учётом возможностей самостраховки) шёл катамаран с достаточно опытным экипажем.

- мобильная связь имела на значительной части маршрута – на оз. М. Вудъявр, на базе Куэльпорр, на перевалах (неустойчивая связь), по р. Умба – связь на 2\3 своей протяжённости, на Канозере (остров Каменный, южный берег), на Белом море.
- оцениваем уровень воды при сплаве – как ниже среднего;

6. Техническое описание маршрута.

В техническом описании указания «справа и слева» приводятся в орографическом направлении. При отступлении от этого правила даётся оговорка «по ходу».

6.1. Пешая часть.

07 августа.

Озеро Малый Вудъявр - пер. Рамзая (н\к, 800 м) – верховья реки М.Белая.

Ходовое время 3 часа 25 мин. Пройдено 9 км, перепад высоты +440 м, -200 м.

От станции Апатиты на заказанной машине доехали до озера Малый Вудъявр. **Фото 1.** Озеро обходим справа по ходу по твёрдой грунтовой дороге. Через 10 минут проходим мимо заросшего фундамента здания. Здесь академиком Ферсманом в 1930-32 году была открыта первая на Кольском полуострове научная станция «Тиэтта». **Фото 2.** Станция сгорела во время Великой Отечественной войны.

Идём далее по дороге, на берегу М. Вудъявра есть пара бивачных мест. В разрывах между деревьями виден перевал Географов. **Фото 3.** На дороге есть большие лужи, которые легко обходятся. Постепенно поворачиваем на восток. Вокруг - хилый берёзовый лес с примесью ели. На уровне северного края озера, вправо по ходу движения, от основной дороги отходит дорога поменьше (20 мин от «Тиэтты»).

Сворачиваем на эту дорогу и продолжаем движение левым берегом ручья Поачвумйок (**фото 4**) в направлении на ССВ (есть пара бивачных мест). Через 30 минут дорога заканчивается и переходит в тропу (**фото 5**), по которой спускаемся к ручью Поачвумйок (1 час от «Тиэтты»). Кстати, сюда же спускается тропа по правому борту ручья (на неё можно попасть, если не сворачивать вправо по ходу от основной дороги, а продолжить движение прямо). Лес здесь уже закончился.

Далее поднимаемся по тропе левым берегом ручья Поачвумйок. **Фото 6.** Вскоре начинает просматриваться место расположения перевала Рамзай. Через 1 час (от ручья) подходим к пологому взлёту на перевал. Седловина перевала представляет собой тектонический разлом с отвесными скальными бортами. **Фото 7.** Ширина разлома по дну – 15-30 метров. Дно неравномерно завалено обломочным материалом среднего и выше среднего размера. **Фото 7-8.**

Идти трудно. Движение облегчают небольшие снежки (учитываем, что на снежниках могут быть «слабые» места). **Фото 8.** Выход к туру перевала занял 45 минут, считая от подножия перевала. **Фото 10.** В сторону долины реки Малой Белой ущелье Рамзая выходит узкой стороной. Спуск проходит по пологим террасам и травянисто-осыпным склонам крутизной до 25°. **Фото 11.** Есть тропа. За 30 минут спускаемся к месту, где из-под склона выходят несколько родников. Здесь есть несколько травянисто-каменистых площадок под палатки. Можно поставить 5-6 палаток. Устанавливаем свой лагерь. Дров – нет. Ближайший лес – в 1,5-2 км вниз по долине. Готовим на дровах, принесённых с собой (**фото 12**), воду берём из родника.

Перевал Рамзая пользуется популярностью. За день через перевал прошло порядка 10-ти групп. Из них 5 групп поставили свои лагеря недалеко от нас.

08 августа.

Верховья долины реки М. Белой – пер. Петрелиус Зап.(н\к, 840 м) – рад. Верш.Юдычвумчорр (1А, 1200 м) – ручей Петрелиус.

Ходовое время 6 часов 05 мин. Пройдено 13 км(9+2х2), перепад высоты +600 м, -820 м.

Вышли в 8 часов. Идём по тропе в верховье долины реки М. Белой. Малооблачно, но прохладно (+10 °). Пологими, травянистыми склонами поднимаемся в направлении хорошо видимого перевала Петрелиус Западный. **Фото 13.**

Через 45 минут движения (около 2,5 км) подходим под перевальный взлёт. **Фото 14.** Подъём проходит по средней и крупной осыпи. **Фото 15.** Крутизна осыпных склонов в среднем – 20 °. Подъём на перевал по перевальному взлёту занял 30 минут (около 500 м). **Фото 16.** Седловина довольно широкая и пологая, неравномерно усыпана большими и средними камнями.

С седловины перевала поднимаемся (влево, по ходу) по скально-осыпному гребню к плато вершины Юдычвумчорр. Подъём проходит по средней осыпи и разрушенным скалам. Есть живые камни. Используем каски, самостраховку альпенштоком. Идём плотной группой. На разрушенных скалах – взаимопомощь и простая гимнастическая страховка. Характерная крутизна при подъёме – порядка 30°. **Фото 17.**

Подъём по гребню занял 45 минут. Набор высоты – не менее 300 м. В месте выхода гребня на плато установлено с десяток туриков. **Фото 18.** Они должны помочь найти место начала спуска при плохой видимости.

Далее движемся по плато примерно на запад, вершины не видно. Плато – каменистое. Идти достаточно удобно. **Фото 19.** По плато до вершины шли 35 минут. Вершина (невысокая скальная гряда) отмечена триангулой, которая сильно погнулась. **Фото 20.** Обзор с вершины немного ограничен прилегающими участками плато. Вид с вершины Юдычвумчорр на запад представлен на **фото 21.** От перевала Петрелиус Западный набор высоты - 360 м, расстояние – порядка 2 км.

Рядом с вершиной есть бивачное место с ветрозащитной стенкой. Можно поставить 1-2 палатки. Погода малооблачная, достаточно солнечная, но сильный и холодный северный ветер не позволяет засиживаться на вершине. Пока пишется записка, часть группы укрылась от ветра у бивачной ветрозащитной стенки. **Фото 22.**

Спуск до седловины перевала проходит по направлению подъёма (**фото 23**) и занимает почти столько же времени, как и подъём (30 минут – по плато, 45 минут – по гребню). Меры безопасности используем те же, что и при подъёме.

С перевала спускаемся по тропе в сторону озера, из которого вытекает ручей – левый исток ручья Петрелиуса. **Фото 24, 25.** Тропа проходит по травянистым и осыпным склонам крутизной до 30-35°. Перепад высоты – порядка 250 м. Спуск до озера занял 45 минут.

Дальше идём вниз по долине берегом озера и далее - по долине ручья Петрелиус. Есть тропа, которая на каменистых участках иногда теряется. Через 25 минут движения переходим по камням правый исток ручья Петрелиус. Ещё через 20 минут начинается зона леса. Вид из долины ручья Петрелиус на пройденный путь представлен на **фото 26.**

В лесной зоне начинают встречаться бивачные места. Некоторые из них заняты. Тропа выводит нас на старую дорогу (правый берег, примерно в 100 м от ручья). На очередном бивачном месте, примерно напротив гребня от вершины Часночорр, ставим лагерь. **Фото 27.** От перевала – 6 км, 1 час 30 минут.

09 августа.

Ручей Петрелиус – долина р. Кунийок – рад. пер. Чорргор Сев. (1А, 1020 м).

Ходовое время, пройдено 11 км (5+3х3), перепад высоты +700, -810 м.

Вышли в 8-30. Высокая сплошная облачность, тепло (+19 °). Через 15 минут (1 км) по дороге подходим к развилке. Идем влево по ходу - к переправе на левый берег ручья Петрелиус. Здесь автомобильный брод и остатки настила для пешей переправы. **Фото 28.** В 100 метрах ниже по течению есть пешеходный мостик в рабочем состоянии. Переходим по нему на левый берег. Более чем по 1 человеку - мостик не нагружаем. **Фото 29.**

Далее движемся по дороге левым берегом ручья Петрелиус, затем реки Кунийок. На дороге есть сырые места, большие лужи. В целом – идти удобно. Через 45 минут (3 км)

дорога бродом уходит на правый берег реки Кунийок. Продолжаем движение левым берегом по тропе и через 15 минут ставим лагерь напротив пешеходного мостика через Кунийок к базе Куэльпорр. Готовимся к радиальному выходу. **Фото 30.** С 10 до 13 часов идёт мелкий дождь. Напротив базы, на левом берегу Кунийока, есть несколько удобных бивачных мест. Здесь может разместиться с десяток туристских групп. К нашему приходу часть мест была занята. В качестве дров собирали хворост. Удивительно, но набрать достаточное количество дров нам удалось довольно быстро. Основным недостаток всех биваков здесь – за водой приходится спускаться к реке по довольно крутому (но есть тропа) и высокому (10 м) склону.

От лагеря по тропе через лес идём к озерам в долине Кунийока. Цепочка озёр соединена мелкой протокой. Переходим её по камням. Отсюда хорошо виден перевал Северный Чорргор. **Фото 31.**

По тропе пологим подъёмом выходим к границе леса (45 минут от лагеря). Далее начинается более крутой подъём (участки – до 30-35°). **Фото 32.** Склон – мелкая и средняя осыпь. Используем каски и альпенштоки. **Фото 33.** Фактически есть тропа до перевала. При необходимости применяем самостраховку альпенштоком или трекинговыми палками.

В средней части перевального взлёта есть открытый ручей (45 минут от границы леса). Выше и ниже этого места ручей исчезает в камнях. Можно набрать чистой воды и отдохнуть.

В верхней части перевального взлёта выходим на снежник (45 минут от воды). **Фото 34.** Снег – жесткий, но крутизна снежника (до 30 °) позволяет уверенно по нему передвигаться в туристских ботинках с использованием альпенштока.

Ещё выше, в узком месте, где есть разрыв в снежнике, переходим на осыпной склон (мелкая и средняя осыпь), затем в рантклюдт справа по ходу. И по рантклюдту выходим на пологий снежник в начале перевальной седловины. **Фото 27.** Отсюда ещё два-три десятка метров по камням - и мы у перевального тура. **Фото 28.** Подъём на перевал от выхода на снежник занял 25 минут. **Фото 35.** Расстояние от лагеря до перевала – 3 км, набор высоты +700 метров.

Перевал – тектонический разлом. Дно «ущелья» перевала неравномерно покрыто обломочным материалом. Передвигаться довольно трудно. Вид с перевала ограничен. **Фото 36.** На перевале довольно ветрено, накрапывает дождик, температура +6 °С.

Спуск с перевала по пути подъёма до границы леса занял 1 час 30 минут. **Фото 37.** Ещё 30 минут и мы – в лагере. Меры безопасности при спуске используем те же самые (каска, альпенштоки, движение плотной группой).

Отметим, что практически весь день с небольшими перерывами накрапывал дождик, была сплошная облачность, хотя облака горы не закрывали.

Готовили на костре, воду брали из реки.

10 августа.

Днёвка.

Сходили на базу – узнали прогноз погоды. Сегодня обещают солнце, а с завтрашнего дня – пасмурно и дождливо. Сушили снаряжение.

11 августа.

Долина реки Кунийок – пер. Рисчорр Южн.(н\к, 890 м) – оз. Академическое – долина реки Тулийок.

Ходовое время 6 часов 40 минут . Пройдено 17 км, перепад высоты +720 м, - 600 м.

Низкая облачность, горы прикрыты облаками (**фото 39**). Температура +14°С. В надежде на лучшее вышли в 8.00. К базе перешли по довольно капитальному пешеходному мостику. **Фото 38.** При входе на территорию базы (у нас – выход, 5 минут от бивака) на столбах закреплены несколько десятков посетительских табличек. **Фото 39.**

Находим знакомые и «свою» табличку, оставленную старшими ребятами 10 лет назад. **Фото 40.**

От базы идём по автомобильной дороге вверх по долине Кунийока около 1 км. Здесь влево (по ходу) отходит дорога в долину Рисчорр. Сворачиваем влево, начинается ощутимый подъём. Через несколько сот метров останавливаемся у указателя (25 минут от выхода с базы). От указателя по тропе за 5 минут (метров 250-300) выходим к водопаду на ручье Рисчорр. **Фото 41.**

Возвращаемся к рюкзакам и продолжаем подъём по дороге правым берегом долины Рисчорр. Вскоре дорога через брод переходит на левый берег. Продолжаем движение по тропе правым бортом долины Рисчорр. Переправляемся по переброшенным трубам через ручей из-под перевала Северный Рисчорр и выходим к границе лесной зоны (45 минут от указателя).

Продолжаем движение вверх по пологой долине ручья Рисйок. Есть тропа и дорога. Дорога периодически переходит с одного берега на другой. По камням переходим на левый берег ручья Рисйок и идём то по тропе (**фото 42**), то по дороге (**фото 43**). Через 1 час, считая от границы лесной зоны, подходим под взлёт на перевал Южный Рисчорр.

На перевал поднимаемся по тропе. **Фото 44.** На склоне - средняя и мелкая осыпь. Средняя крутизна подъёма не превышает 25°. Идём плотной группой. **Фото 45.** Несмотря на низкую облачность, видимость достаточная для уверенного и безопасного движения. Подъём по перевальному взлёту занял 30 минут. Перепад высоты – порядка 200 м (от лагеря – 620 м). На перевале ощущается довольно сильный ветер, накрапывает мелкий дождик. **Фото 46.**

Спуск с перевала – по тропе по склону, покрытому преимущественно мелкой осыпью, до пологих склонов занимает несколько минут. Крутизна склона – до 20°, перепад высоты – 60 м. **Фото 47.** Выйдя на пологую часть, постепенно поворачиваем на юг, пересекаем в верховье ложбины двух ручьёв (притоки реки Каскаснюйок) и спускаемся в довольно глубокую ложбину третьего ручья. Здесь есть небольшие кустики (**фото 48**) и бивачное место. От перевала - 1 час, порядка 3 км. На этом участке (после спуска с перевала) тропы – нет.

От третьего ручья к озеру поднимаемся по травянисто осыпному склону до 25-30° крутизной. После 100 метрового подъёма следует пологий участок. Переход от третьего ручья до озера Академическое занял 30 минут (1,5 км). **Фото 49.**

На восточном берегу озера есть бивачное место на травянистой площадке с ветрозащитной стенкой. **Фото 50.**

От озера продолжаем движение в южном направлении и через 10 минут выходим на старую тракторную дорогу. **Фото 51.** Дорога сначала идёт в направлении на юг, затем поворачивает на восток. По дороге движемся 2-2,5 км (30 минут) и сворачиваем от неё в южном направлении без тропы. **Фото 52.**

Склоны отрога, по которому мы идём в сторону долину реки Тульйок, довольно крутые. Есть выходы скал. Наша задача – найти удобное и безопасное место для спуска, желательно по тропе.

Идём в направлении на юг. По пути пересекаем ложбину довольно крупного ручья (впадает в Тульйок) и выходим к следующему ручью (45 минут от дороги). **Фото 53.** Здесь обнаружили тропу, которая идёт правым берегом этого ручья. Спускаемся по этой тропе (**фото 54**) до реки Тульйок за 30 минут. Верхняя часть тропы проложена серпантинном и довольно крута (есть участки до 40°).

В месте выхода тропы к реке – елово-берёзовый лес и хорошее бивачное место на 5-6 палаток. Ставим здесь лагерь. На дрова собирали хворост. Воду брали из реки. Весь день периодически накрапывает дождик. Температура вечером +10°C.

Отметим, что при движении к озеру Академическое в обратном направлении найти тропу подъёма на отрог проще, т.к. тропа начинается от бивачного места.

12 августа.

Долина реки Тулуйок – пер. Безымянный (1А, 925 м) – оз. М. Вудъявр.

Ходовое время 5 часов 30 минут . Пройдено 20 км. Перепад высоты: +575м, -565м.

Вышли в 8 часов. По левому берегу реки Тулуйок идёт тропа. Идём по тропе в верховье реки Тулуйок. Проходим мимо развилки истоков реки Тулуйок. Правый исток ведёт к перевалу Ворткеуайв, левый – к перевалу Безымянный. Через 30 минут выходим к границе лесной зоны. По пути прошли пару бивачных мест, но они менее удобные (защищённые от ветра), чем место, где мы ночевали.

Вскоре тропа переходит на правый берег левого истока реки Тулуйок и теряется. Через ручей переходим по камням. Держим направление в сторону перевала Безымянный. Идти приходится по моренным увалам. **Фото 55.** Местами тропа появляется и вновь теряется. Через 1 час 15 минут движения, считая от границы леса, подходим под перевальный взлёт. **Фото 56.**

Взлёт на перевал – средняя и мелкая осыпь, в верхней части наблюдается снежник. Характерная крутизна - 30°. Перепад высоты – 200 м. Есть живые камни. На склоне просматривается тропа. Есть следы подъёма и спуска.

Поднимаемся по тропе плотной группой, используем каски и альпенштоки. Через 50 минут подъёма подходим к снежнику. **Фото 57.** Снежник обходим справа по ходу движения по осыпному склону. Далее преодолеваем 150-200 метров перевального «ущелья» (крупные и средние камни, снежники) и выходим к туру на перевале Безымянный (10 минут от снежника на склоне). **Фото 58.**

Спуск с перевала походит по тропе на скально-осыпном склоне. **Фото 59.** Правее тропы – выходы скал. Наибольшая крутизна на коротком участке – до 35°. Есть живые камни. Перепад высоты до морены внизу склона – 200 м.

Наиболее крутую часть спуска проходим плотной группой, в касках, используем альпенштоки для самостраховки. Спуск до морены занял 45 минут. Вид на склон перевала после спуска группы – на **фото 60.**

Далее идём вниз по долине по моренным увалам и вскоре выходим на старую дорогу. Идём по дороге вниз по долине и через 1 час 30 минут выходим на дорогу через перевал Кукисвумчорр. **Фото 61.** Через 30 минут движения вниз по этой дороге выходим к озеру Малый Вудъявр и ставим лагерь на его южном берегу (поближе к заказанной машине).

Бивачная поляна – травянистая, вокруг низкорослый берёзовый лес (**фото 62**), много черники. На дрова собирали сухие берёзовые ветки. Воду брали из озера. Готовили на костре.

13 августа.

Днёвка.

На дневке пешком сходили на экскурсию по Ботаническому саду. Съездили в Кировск и посетили историко-краеведческий музей, музейно-выставочный центр «Апатит». Подробнее об этом указано в разделе 12 «Краеведческая работа на маршруте».

6.2. Водная часть маршрута.

14 августа.

Переезд. **Оз. М. Вудъявр – р. Умба** (5 км выше моста к пос. Октябрьскому).

У озера М. Вудъявр, в 150 метрах от его южного берега есть традиционное место высадки-посадки туристов. Сюда же мы заказали небольшой автобус для переезда на водную часть маршрута.

Выехали в 11 часов. До места назначения ехали 1 час 10 минут (порядка 60-ти км). Асфальтового покрытия нет на первых 3-х км (до профилактория) и на последних 5-ти км (после поворота к базе «Зашеек на Умбе»). Последние 5 км ехали 20 минут. Эта дорога хоть и с буграми, лужами и ямами, но проезжая даже для легкового транспорта.

При повороте с трассы на Зашеек никаких указателей нет. Ориентиры поворота: примерно за 800 метров до моста через Умбу.

Переезжаем по мосту небольшой правый приток Умбы и метров через 500 останавливаемся на разгрузку. Здесь основная дорога не доходит до берега реки метров 100, но к реке джипами накатан подъезд (сильно кривой и горбатый). Стоят припаркованные 5 машин (позже приезжали ещё машины), но никого не видно.

Здесь – подъезд к реке рыбаков. Видно, что место пользуется у рыбаков популярностью. Хотя красивым место не назовёшь. Все криво-косо-горбатое. Есть два-три костровых места и довольно много мусора – консервные банки, стеклянные бутылки. В течение дня рыбаки подъезжали-уезжали, на ночь осталось порядка 10-ти машин (без людей).

Ставим свой лагерь. **Фото 63.** Приступаем к сборке судов. **Фото 64.** Лес – преимущественно еловый. Дров – много. Помимо сухих нижних ветвей есть и сушины. Обжились – и место вроде стало посимпатичней. Готовили на костре, воду брали из реки. Для спуска на воду и загрузки судов есть три места. После обеда собрали все суда.

Во второй половине дня - дождь. Температура +14°C.

15 августа.

Р. Умба – пор. Островной (2 к. тр.) – пор. Падун (3 к.тр.).

Ходовое время 4 часа 45 минут. Пройдено 13 км.

Пасмурно, температура +10°. Перед стартом на водную часть маршрута – общее фото. **Фото 65.** Вышли в 11.00. Местами река больше похожа на озеро. **Фото 66.** Необходимо вглядываться, чтобы определить выход реки на широких разливах.

До первого препятствия – порога Островной (или Островский, как указано на карте) шли 30 минут (2,5 км). По пути прошли (по основной струе, походным порядком) два участка с камнями. Эти участки можно назвать простыми шиверами или перекатами.

За последней шиверой следует порог Островной. В этом месте река делится островом на две протоки. Основная протока - правая, в ней находится порог Островной 2 к.с. В левой протоке – мелководная шивера. Пройти препятствие можно любой протокой.

Т.к. это первое серьёзное препятствие, то чалимся перед порогом к правому берегу (далее – ПБ) напротив начала острова. Есть натопанная тропа просмотра, сломанные детали от байдарок. Порог имеет длину 500-600 метров. Наиболее сложное место – напротив конца острова. Основная струя – наваливает на груды камней у ПБ, а середину протоки занимает приличная бочка. Далее следует выходная шивера.

После просмотра порог проходили: сначала 3 катамарана (**фото 67-69**), затем каяки (поочерёдно) (**фото 70-71**), затем четвёртый катамаран (обеспечивал фото-видео съёмку). Экипажи судов, прошедших порог, обеспечивали страховку с воды остальных судов и экипажей. Просмотр и прохождение порога заняли 40 минут.

Далее, через 10 минут сплава подходим к мосту. **Фото 72.** Собственно, здесь расположено подряд два моста: недействующий железнодорожный и автомобильный. Под мостами сильная прямая струя. Идём посередине реки между центральными опорами походным порядком.

За мостами следует простая шивера, которую проходим по основной струе. Далее до порога Падун препятствий нет. От моста до порога шли 2 часа.

Ориентиры порога: слышен шум, видны брызги и значительно возрастает уклон реки. Причаливаем перед порогом к левому берегу. **Фото 73.** Просмотр порога - по левому берегу.

Порог Падун – самый сложный порог на Умбе. Порог имеет протяженность 600-800 метров. Состоит из 3-х ступеней. Сложность для катамаранов – 3 к.с. Первая и третья ступени более сложные и мощные, чем вторая.

На входе в первую ступень река имеет ширину 30-40 метров и разделена большим камнем-скалой на две неравные части. **Фото 74.** Слив правее камня – относительно пологий, имеет общий перепад до 1 м и осложнён обливными и надводными

камнями. Слив у самого правого берега - более крутой и мощный. В левой протоке - узкий (4 м) водопадный слив высотой 1-1,2 м.

После этого участка следует быстрое течение, который переходит во вторую ступень порога. Вторая ступень порога - это прямой участок реки с хаотическими пенными валами высотой до 1 метра. Протяжённость второй ступени - 250-300 метров. **Фото 80.** В конце второй ступени у ЛБ есть место для причаливания и страховки. **Фото 81.**

Третья ступень начинается на небольшом изгибе реки. Здесь большим скальным островом река делится на две неравные части. Правая протока очень мелкая. На подходе к ней мелко и много выступающих камней. Вдоль левого берега тоже есть выступающие камни. Не доходя острова, основная струя довольно резко поворачивает влево, образуя незначительный навал на правый берег. Здесь же, ближе к острову, есть две бочки, образованные сливами высотой менее 1 м. **Фото 82.** Далее струя немного наваливает на левый берег и образует, после невысокого слива (порядка 0,7 м), косую бочку и разбивается на части на мелководной выходной шивере. Ширина реки на выходе из порога - порядка 100 метров.

В разных местах порога установлено несколько памятных табличек. **Фото 89-92.** Порог проходили с грузом, отдельно, с промежуточной чалкой после второй ступени к ЛБ для страховки с воды. **Фото 81.** Первое судно – 2х местный катамаран - через слив у ЛБ. **Фото 75.** Ему была обеспечена страховка с левого берега в конце 1-й ступени в месте чалки.

Другие катамараны 2-ки проходили порог правее камня (**фото 76**) и левее камня. Они были обеспечены страховкой с ЛБ в конце первой ступени и с воды (К2) в конце второй ступени. После 3-х катамаранов порог отдельно проходили каяки. Левее камня. **Фото 77.** И правее камня. **Фото 78-79.** 4-й катамаран, обеспечивающий съёмку и береговую страховку, проходил 1-2 ступени порога замыкающим. Общий сбор группы – у ЛБ после второй ступени. **Фото 81.**

Третью ступень суда проходили отдельно в прежнем порядке по основной струе с уходом с неё вправо после поворота струи налево (прижим влево). Далее – причаливание (и страховка) к левому берегу в 20 метрах от последней бочки.

Первый каяк после прохождения первой бочки пересёк струю к правому краю и обошёл основную бочку по её правому краю. **Фото 83, 84.** Второй каяк проходил третью ступень порога по центру основной струи. В основной бочке произошел оверкиль и самостраховка эскимосским переворотом. **Фото 85-87.** Далее каяки чалились к ЛБ немного ниже косой бочки. Просмотр и прохождение порога заняло 1 час 25 минут.

Здесь на ЛБ есть бивачное место. Ещё далее следует выходная шивера протяжённостью порядка 150-200 метров. Бивачная площадка довольно просторная. Можно разместить более 10-ти палаток. Есть костровище, столик и брёвна-скамейки. **Фото 88.** Дров, на первый взгляд, немного но, отойдя на 100-150 метров, можно набрать достаточно хвороста. Сушину можно найти немного дальше. Ночевали на этом месте, готовили на костре, воду брали из реки. Температура воздуха +10°C.

Слабо ловит МТС. Некоторые смогли переговорить по телефону.

16 августа.

Пор. Падун – пор. Капустный (Межозёрный) (2 к.тр.) – пор. Разбойник (2-3 к.тр.).

Ходовое время 4 часа 50 минут . Пройдено 21 км.

Температура с утра +10°C. Низкая сплошная облачность. Напротив бивачного места, при низком уровне воды – слишком мелко, чтобы грузиться и выходить. Переносим суда и вещи на 50 метров вверх по реке, поближе к скале, у которой заканчивается порог, и грузимся. **Фото 93-94.**

До Верхнего Капустного озера из препятствий на реке - только простые перекиды. Идём по основной струе. До озера шли 25 минут (3 км). Войдя в озеро, берём направление на ЮЮВ. Из южной части озера река вытекает двумя протоками, разделёнными промежутком не менее 500 метров. Правая протока - мелководная шивера,

в левой протоке находится порог Капустный (Межозёрный) 2 к.с. До порога по озеру шли 45 минут походным порядком. **Фото 95.**

Просмотр порога не обязателен, но возможен по обоим берегам. Мы просматривали порог по левому берегу. **Фото 96.** Длина порога - более 300 метров. Начинается порог после левого поворота реки. Река собирается в мощную струю, на которой образуются прямые и косые валы высотой до 0,8 м. **Фото 97.** В начале порога есть обливные камни. Затем следует быстрое с валами до 0,5 м и выходная шивера с обилием камней.

Порог проходили по основной струе в порядке: К2-1, К2-2+К1-2, К2-3+К1-2, К2-4. Первый катамаран проходил порог с самостраховкой, обеспечивая страховку с воды остальным судам. Далее порог проходили тандемами (катамаран+каяк) при взаимной страховке. **Фото 97-102.** Экипаж катамарана, обеспечивающий съёмку, проходил порог замыкающим. Просмотр и прохождение порога заняло 30 минут.

После порога вскоре выходим в озеро. Через 10 минут (от порога) останавливаемся на обед на ЛБ за первым мысом. Здесь просторное и красивое бивачное место. **Фото 103-104.** Воду брали из озера, дров – немного.

От места обеда идём по Среднему Капустному озеру в направлении на юг. Местами озеро очень мелкое. Между Средним и Нижним Капустными озёрами речку пересекает деревянный мост. Сейчас мост не имеет несколько пролётов. **Фото 105.** Проход по воде – свободный. До моста шли 1 час.

Существенно мешает движению встречный ветер. По Нижнему Капустному озеру плывём 55 минут (3 км) в направлении на ЮЮВ и отыскиваем место выхода Умбы. Выход находится перед холмом с горелым лесом по ПБ.

Далее на реке есть простые препятствия в виде перекатов и несложных шивер. Есть бивачные места. Затем следует плёс и порог Разбойник. От озера до порога шли 40 минут.

Ориентиры порога: большой залив по левому берегу. Порог просматривали по левому берегу. Длина порога - порядка 1000 метров. Порог состоит из двух ступеней. Первая ступень представляет шиверу, в начале которой основная струя у левого берега сливается со ступеньки и образует бочку и валы высотой менее 0,8 м. Далее, справа от основной струи, большое количество камней. Вторая ступень начинается в районе трёх островов. Река здесь разбивается на три протоки. Правая и левая протоки слишком мелководные. Основная протока - центральная, её ширина 20 метров. В конце центральной протоки образуются многочисленные валы и бочки высотой до 1 м.

Первую часть порога проходили походным порядком (оставив для съёмки замыкающий экипаж) со взаимной страховкой, по основной струе вдоль левого берега. **Фото 106.** Чалка – у ЛБ до разделения реки на три протоки. **Фото 107.** Центральную протоку проходили походным порядком со взаимной страховкой. Просмотр и прохождение порога заняло 25 минут.

После порога на ЛБ и ПБ есть бивачные места. Т.к. на ЛБ стоит лагерь, то чалимся на ПБ и ставим лагерь. **Фото 108.** Площадка позволяет свободно поставить примерно 10 палаток. Дров – достаточно, есть сушины (100 м от бивака). Воду брали из реки.

17 августа.

Пор. Разбойник - пор. Семивёрстный (2 к.тр.) - Жемчужный плёс.

Ходовое время 3 часа 35 минут, пройдено 15 км.

После выхода из лагеря вскоре проходим походным порядком три простых переката. Затем река успокаивается, расширяется. Встречный ветер существенно замедляет движение. Через 1 час 05 минут (4-5 км) подходим к низкому, разрушенному деревянному мосту. **Фото 109.** Проход - свободный. За мостом начинается озеро Первая Деткова Ламбина. На левом берегу озера место, где был посёлок лесорубов – Детково. Есть один дом под крышей. **Фото 110.**

Озеро пересекаем в направлении на ЮЮВ 30 минут. Продолжение реки отыскиваем на юго-восточной оконечности озера. На выходе из озера начинается порог Семивёрстный. Порог состоит из цепочки препятствий, разделённых спокойными участками реки. В основном, препятствия представляют собой перекааты и шиверы и проходятся сходу по основной струе. Наиболее сложные - 2-е и 7-е препятствия. Их можно просмотреть.

Второе препятствие просмотрели с наплыва. Проходили препятствие походным порядком вдоль правого берега, в обход нескольких приличных валов и бочек (высотой до 0,8 м). **Фото 111.** Седьмое препятствие просматривали тоже с наплыва. Здесь на реке - большая группа камней заставляет струю переходить от правого берега к левому. Есть несколько сливов и бочек высотой до 0,7 м. Протяжённость препятствия – 300-400 метров. Прохождение 7-го препятствия требует энергичного манёвра по основной струе. Проходили походным порядком со взаимной страховкой. **Фото 112.**

Для того, чтобы определить очередное препятствие, ориентировались на пройденное расстояние (7-е препятствие находится на 5-м км) и вели счёт препятствий. Кроме того, перед началом седьмого препятствия в реке у правого берега - группа больших камней. Прохождение порога Семивёрстный заняло 1 час 30 минут.

После порога Семивёрстный начинается плёс. На высоком левом берегу есть отличная стоянка. **Фото 113.** Этот плёс называется Жемчужным. Когда-то здесь жители посёлка Умба добывали речной жемчуг. Стоянка, к сожалению, занята. Идём дальше. Очень мешает идти сильный встречный ветер. До следующей хорошей стоянки шли по плёсу 30 минут (1-1,5 км).

Стоянка расположена на высоком (5-7 м) песчаном левом берегу в сосновом лесу. **Фото 114.** Есть кострище, столик и скамейки. Довольно чисто. Решили здесь остановиться. Дров - достаточно много (сушины). Воду брали из родника на берегу реки.

18 августа.

Жемчужный плёс - пор. Карельский (2 к. тр.) - пор. Канозёрский (первая часть).

Полуднёвка

Ходовое время 2 часа 35 минут, пройдено 9 км.

Облачно, температура +8°. Утром – сильный дождь в течении часа. Вышли в 11 часов. Идти мешает встречный ветер. Через 50 минут проходим два простых переката под названием Карёжка 1 и Карёжка 2. Проходим мимо ещё одного хорошего бивачного места по ЛБ. Через 30 минут движения, считая от переката Карёжка 2, на ЛБ - коммерческая база. **Фото 115.**

База растянулась на берегу практически на километр. Почти сразу после базы на реке - порог Карельский. Порог расположен на прямом участке реки. Длина порога - примерно 1,5 км. Это скорее шивера с небольшими сливами и бочками. Много надводных камней. Основная струя два раза переходит от берега к берегу. Много обливных и надводных камней. Порог проходили по основной струе походным порядком. **Фото 116.** При нашем уровне воды основная проблема – не сесть на камни. Порог проходили 15 минут (со снятием с камней).

До порога Канозёрский шли ещё 30 минут (около 2-х км). Ориентиры порога: крутой правый поворот, скальный берег слева, заметно возросший уклон русла. Просмотр порога проводим по левому берегу. В месте причаливания установлен информационный стенд. **Фото 117.** Рядом (20 метров) есть бивачное место. Разгружаемся и готовим обед. **Фото 118.** Дрова – хворост, воду брали из реки.

Протяжённость порога Канозёрский - порядка 1500 метров. В нём можно выделить три участка. Первая часть порога начинается участком быстротока. Затем основная струя собирается примерно в середине русла, а после серии сливов переходит ближе к левому берегу. В русле есть скальные островки и скальные гряды, через которые переливается вода, образуя сливы и бочки. Высота самого большого слива - менее 1 метра. **Фото 118.** В конце первого участка есть возможность промежуточной чалки на ЛБ. Рядом с местом чалки – ещё одно бивачное место.

От места чалки по ЛБ начинается второй участок порога. Здесь сначала следует шивера (200-300 м), в конце которой река делится на три протоки. Наиболее полноводная - центральная протока. Следуя центральной протокой, струя, в конце острова, подходит к левому берегу и сливается через скальную ступеньку высотой порядка 1 метра. За ступенькой образуется приличная бочка.

После островов – третий участок порога. Здесь основная струя разбивается на 100-метровом участке мелководной шиверой, завершая порог.

Т.к. мы планировали на пороге днёвку, то сразу ставим лагерь на нижнем бивачном месте (**фото 126**) и готовим тренировочные заплывы на первой части порога. Порог проходили в сочетании К2+К1 или К2+К1+К2 при взаимной и само страховке (**фото 120-125**) и береговой страховке перед местом причаливания. Первую часть порога проходили по несколько раз на разных судах. Условно (для графика движения) можно считать, что просмотр и прохождение первой части порога Канозёрский заняли 1 час (без повторных проходов). Всего тренировка на пороге заняла 3 часа.

Отметим, что береговая страховка, вследствие значительной ширины порога, не эффективна. И ещё: т.к. река на этом участке течёт на запад, то во второй половине дня солнце (при наличии), светит в глаза и затрудняет ориентирование в пороге проходящим порог экипажам.

19 августа.

Днёвка.

Как обычно – достаточно прохладно. Утром +12°C. Ветер и переменная облачность в течение дня. Временами накрапывает дождик.

Провели еще два тренировочных заплыва по вчерашней схеме. Наготовили оладьев (**фото 127**) и половили рыбу (несколько щук). Днём, когда выглядывало солнце, температура поднималась до +20°C.

20 августа.

Пор. Канозёрский (2-3 часть) – Канозеро – остров Каменный – южный берег Канозера.

Ходовое время 6 часов 10 минут, пройдено 25 км .

Переменная облачность и ветер, температура +10°C. Вышли на воду в 11 часов. Идём походной колонной с взаимной страховкой. Линия движения – по основной, наиболее многоводной, струе (центральная протока между островов). За 10 минут прошли 2-ю (**фото 128**) и третью (**фото 129**) части Канозёрского порога.

На выходной шивере порога К2 два раза садились на камни. До выхода в Канозеро по спокойной воде шли 20 минут (1-1,5 км). На Канозере очень сильный ветер. С большим трудом выходим на озеро, поворачиваем на ЮЮВ и берём направление на остров Каменный. **Фото 130**. До острова шли по озеру 1 час 10 минут (3,5-4 км). Чалимся с восточной стороны острова. Здесь есть причал и информационный стенд. **Фото 131**.

Остров – уникальный исторический памятник. Здесь относительно недавно, в 1997 году, обнаружены наскальные изображения (петроглифы), которые относятся к 2-4 тысячелетию до р.х. (**фото 132**). На сегодняшний день здесь открыли порядка 1500 петроглифов. Основная часть петроглифов накрыта защитным куполом (**фото 132**). Для туристов оборудован туалет, беседка, установлены стенды информации. Стоянка и ночлег на острове - запрещены. На острове постоянно дежурят сотрудники или волонтеры музея петроглифов. Экскурсия по острову – платная (50 р для школьников, 100 р – для взрослых). Один из петроглифов представлен на **фото 133**. Экскурсия длилась 1 час 30 минут.

Далее - держим курс на ЮЗ, к западному берегу озера. **Фото 134**. Затем – вдоль западного берега к южному берегу. Временами идёт дождь и поднимается ветер. До южного берега Канозера шли 4 часа 30 минут, преодолевая ветер и дождь. По пути

обедали на одном из бивачных мест, рекомендованных (отмеченных на стенде перед Канозёрским порогом, и на стенде острова Каменный) музеем петроглифов.

Бивачное место – очень красивое. Песок и сосны. Большой пляж. **Фото 135-136, 138.** Здесь можно разместить несколько лагерей и десятка два-три палаток. Дров – мало. В основном – хворост. Готовили на костре. Воду брали из озера. Вечером на озере затишье – наблюдали красивый и необычный закат. **Фото 137.**

21 августа.

Канозеро (южный берег) - р. Родвинга – р. Низьма – пор. Кривой (2 к.тр.) - пор. Падун на Низьме (3 к.тр.) - р. Умба .

Ходовое время 5 часов 55 минут, пройдено 18 км.

Речка, которая вытекает из Канозера, недалеко от места бивака носит название Родвинга. От неё через 3 километра уходит вправо протока Низьма. Родвинга через 3-4 км после этого впадает в Пончозеро. Далее, из южной оконечности озера, вытекает река под названием Умба. На этом участке на Умбе есть одно относительно сложное препятствие 2 к.тр. – шивера Большой Кривец. После окончания шиверы в Умбу справа впадает Низьма.

На этом участке основной вариант нашего маршрута заявлен по реке Низьме. Путь по Низьме на пару километров протяжённее, чем по Родвинге и Умбе. К тому же на Низьме два интересных порога 2 и 3 к.тр. и десяток препятствий 1-2 к.тр.

Утром – достаточно тепло, +15°C. Переменная облачность. Пока собирали лагерь – прошёл дождик на полчаса. Вышли в походном порядке в 10-50.

Проходим на Родвинге по основной струе два простых переката и подходим к развилке (от бивака – 25 минут). Направо – Низьма. **Фото 139.** Через 100-150 метров на Низьме – первое простое препятствие. **Фото 140.** Идём походным порядком по основной струе. Через 1-1,5 км (20 минут от развилки) проходим ещё одно простое препятствие на крутом левом повороте реки. Через 700 м (10 минут) – перекат с остатками ряжевой стенки. Далее следует плёсовый участок протяжённостью 5-6 км (1 час 10 минут). На этом участке хилый лес, болотистые берега и практически отсутствуют места для бивака.

По завершении болотистого участка по берегам появляется более высокий лес, а на реке – препятствия. Сначала проходим походным порядком простую шиверу и через 200 м подходим к порогу Кривой (по другим описаниям – Кривец) 2 к.тр. Ориентиры порога: через 200 метров после простой шиверы, заметный уклон русла, слышен шум порога. Порог находится на S-образном участке реки. Во второй части порога – остров, перед ним – ряжевая стенка от левого берега. **Фото 141.** Протяжённость порога - порядка 300 метров.

Порог можно проходить походным порядком без просмотра. Однако при низком уровне воды в пороге больше обнажается камней и лучше посмотреть оптимальную линию движения. Для просмотра чалимся к правому берегу перед порогом. Здесь есть бивачное место и смотровая (рыбацкая) тропа. Встречаем здесь рыбаков, которые заехали к порогу на джипе.

Порог проходили после просмотра походным порядком по основной струе. В конце порога на левом берегу – ещё одно бивачное место. Чалимся и обедаем под дождём. Осмотр и прохождение порога заняли 20 минут. Здесь, по ЛБ, тоже есть тропа. В 100 метрах от бивачного места на берегу просматриваются места, где стояла изба или барак, валяются разные железки от механизмов. Это - следы работы на молевом сплаве, который был закрыт в 1992 году.

После обеда выходим дальше под моросящим дождём. Далее следует участок протяжённостью в 6-7 км (1 час 10 минут), на котором расположены десяток простых препятствий (**фото 142**) – перекаты и шиверы. Все препятствия проходим походным порядком. Этот участок отчасти похож на порог Семивёрстный, но немного проще.

Подсчитываем препятствия. После десятого – ожидаем подойти к порогу Падун. Насчитав 16 препятствий, видим впереди у ЛБ большую кучу брёвен. **Фото 143.** Сразу чалимся к ЛБ. Впереди – порог Падун на Низьме. Ориентиры порога – большая куча

брёвен по ЛБ. Заметное ускорение течения реки. Бивачное место (видно с воды) на ПБ за 300-400 м до порога.

Порог имеет протяженность 500-600 м. Начинается порог разгонной струёй метров 50. Далее следует слив через скальную ступеньку высотой порядка 1 м. Здесь брёвна, видимые с наплыва, застряли на скальном островке. Правая протока совсем узкая и мелкая. Основная часть воды уходит в левую протоку между выходом скал по ЛБ и скальным островом с брёвнами. Ширина слива - 5-6 метров. За сливом следует бочка и косые пенные валы. **Фото 144-145. Схема 1.** Через 20-30 метров поток немного успокаивается, есть возможность зачалиться и поставить страховку (для каяков) как по ЛБ, так и по ПБ.

Далее следует участок в 150-200 метров относительно простой шиверы с обливными и надводными камнями. Затем, на левом повороте, на участке реки в 100-150 метров, скорость и мощность течения возрастает (увеличился наклон русла). В русле - много обливных и полуобливных (плохо различимых с наплыва) больших (со стол) камней. До окончания порога шивера продолжается ещё метров 200. Этот участок более простой.

Порог просматривали по ЛБ. Есть хорошая тропа. Несколько просторных бивачных мест, остатки техники (перевернутый кузов вездехода) и детали от железных кроватей и т.п. Другая широкая тропа (по ширине как дорога) уходит перпендикулярно берегу вглубь Кривецкого острова (земля между Родвингой и Низьмой – остров).

Порог проходили с грузом тендемами: кат 2+каяк, кат 2+ каяк и кат 2 + кат 2. На участке после слива катамараны обеспечили каякам страховку с воды, зачалившись по ПБ. По ЛБ дополнительно был выставлена береговая страховка. **Фото 146-151.** Остальную часть порога тандемы проходили с взаимной и самостраховкой.

Отметим, что береговая страховка, кроме первого участка – не эффективна. Также не эффективна страховка с воды в конце порога (сложная часть – на повороте, существенно выше). Поэтому основной расчёт - на взаимную страховку и самостраховку.

При прохождении порога использовали рации для передачи информации. Просмотр и прохождение порога заняли 2 часа.

После порога, через 500 метров Низьма впадает в Умбу. На умбе – плёс. Проходим по плёсу примерно 1 км и ставим лагерь на мысу ПБ (от порога – 20 минут).

На мысу два бивачных места. Второе – просторнее. Располагаемся на втором бивачном месте. Здесь есть места для 5-6 палаток, костровое место, остов бани. Вокруг – еловый лес. Дрова – есть. Готовили на костре, воду брали из реки. Даже в лесу ощущается сильный ветер с СВ. Для защиты костра от ветра вешаем вертикально от земли дополнительный тент.

22 августа.

Река Умба – Медвежий плёс – пор. Паялка (3 к.тр.) – пор. Горка (3 к.тр.) – пор. Морской (2 к.тр.) – Белое море.

Ходовое время 5 часов 40 минут. Пройдено 20 км.

Вечером, ночью, утром – сильный ветер. Температура утром +12°C. Выходим в 11.00.

Случилось чудо! До села Погост – ветер попутный! Через 5 минут после выхода с бивака (походным порядком) проходим участок реки, где течение ускоряется, есть небольшие валы. Это препятствие - Малый Кривец. Далее, через несколько минут – проходим место, где обычно река перегорожена сетями. Сейчас сетей нет. **Фото 152.** Несколько бочек в виде плавающих бонов образуют квадрат.

До села Погост (5 км) дошли за 40 минут от бивака! Село расположено на ЛБ, на ПБ – турбаза. Перед селом река делает крутой поворот вправо. **Фото 153.** После поворота начинается Медвежий плёс. Здесь ситуация с ветром кардинально изменилась – на первых 4-х км плёса ветер боковой-встречный. Медленно продвигаемся вперёд, прилагая

значительные усилия. Через 4 км (шли 1 час 20 минут) плес поворачивает влево на 90°, и ветер становится почти попутным! Последние 3-3,5 км Медвежьего плёса проходим за 25 минут. В конце плёса через Умбу перекинут автомобильный мост трассы Умба-Кандалакша. **Фото 154.**

Перед мостом на ЛБ - традиционное место окончания сплава по Умбе. Есть два-три костровых места и возможность поставить 5-8 палаток. Обедаем здесь. Дров мало (хворост), воду брали из реки. Довольно много мусора. Постарались максимально убрать мусор вокруг кострового места, где готовили обед.

До порога Паялка препятствий на реке нет. Некоторое затруднение может вызвать нахождение продолжения реки на плёсовых участках. Доверяем карте и без проблем проходим плесовый участок. От моста до порога шли 40 минут.

Ориентиры порога Паялка: лесистый остров, бонное заграждение и мостки левее острова, крыши строений за островом. **Фото 155.** Чалимся по ПБ. Есть тропа для просмотра. Порог находится в основной протоке правее острова. Ширина русла на входе в порог - порядка 20 м. После разгонных 20-30 м в центре протоки - обливной камень, за ним - яма и бочка. Ниже - сбойка струй (слева подходит протока левее первого острова). **Фото 156.**

После сбойки струй – небольшой слив с плиты по центру протоки и бочка за ним. У ЛБ слив, ведущий из левой протоки, заканчивается бочкой с зубом, далее под левым берегом - струя с чередой сливов и бочек. Основная струя проходит правее середины протоки. Скальный выступ от правого берега подпирает основную струю. В этом месте по основной струе - несколько валов и бочек высотой 0,6-0,8 м. **Фото 157.** Затем русло реки расширяется (здесь по ЛБ между третьим и четвёртым островами – ряжевая стенка). Мощность течения снижается, струя поворачивает влево за четвёртый остров. **Схема 2.**

После просмотра проходили порог с грузом раздельно. Сначала К2 (**фото 158**), который обеспечил страховку К1 (**фото 159**) и остальным судам с воды у ПБ перед поворотом основной струи влево за четвёртый остров. **Фото 160.** Затем - остальные суда. Экипажи катамаранов, прошедшие порог, обеспечивали другим судам страховку с воды. Линию движения выбрали примерно по центру основной струи. Второй каяк проходил порог в правой части струи. **Схема 1.** Просмотр и прохождение порога заняло 40 минут. Общая длина порога – 470 метров.

Через 300 м плёсового участка, за небольшим правым поворотом – порог Горка. В некоторых описаниях препятствий указывается, что это – вторая ступень порога Паялка. Полагаем, что возможно считать это препятствие самостоятельным порогом. Для просмотра порога Горка чалимся по ПБ перед поворотом реки.

Здесь есть тропа для просмотра порога. В пороге значительный перепад высоты русла образует «горку» с плавным левым поворотом. Большое количество камней образуют валы и мощные бочки. Длина порога 300 метров.

После просмотра проходили порог с грузом: кат2+каяк (**фото 161, 162, 163**), кат2+каяк+кат2 (**фото 164, 165**), затем, отдельно - замыкающий К2 (вел съёмку). Катамараны обеспечивали страховку с воды в конце порога. Экипажи судов обеспечивали взаимную страховку и самостраховку. Линия движения – по центру основной струи с выходом влево в конце порога. Просмотр и прохождение порога заняли 25 минут.

Через 500 м плёса (7 минут сплава) при сужении русла – порог Безымянный 2 к. тр. В пороге на прямом участке - серия валов, большие обливные камни и бочки (до 0,7- 0,8 м) за ними. Линия движения просматривается с наплыва. Порог проходим походным порядком по основной струе с маневрированием между бочками.

Ещё через 25 минут спокойного сплава подходим к автомобильному мосту в селе Умба. **Фото 166.** Чалимся перед мостом к ПБ. Сразу за мостом начинается Морской порог 2 к. тр. Порог просматривали с моста. **Фото 167, 168.** В пороге большие обливные камни образуют локальные сливы и небольшие (до 0,5 м) бочки. Порог можно проходить в любом месте по ширине русла. Более простой путь – в правой части русла.

После просмотра выходим походным порядком на прохождение порога (без экипажа К2, обеспечивающего съёмку с моста). **Фото 169.** Прохождение порога представлено на **фото 170-174.** Суда, прошедшие порог, обеспечивали страховку с воды в

конце порога. Просмотр и прохождение порога заняло 30 минут (большая часть времени ушла на хождение по берегу и мосту).

Далее, до Белого моря – препятствий нет. **Фото 175.** Напротив впадения реки на море – остров. Перед островом сворачиваем влево по ходу, огибаем ближний мыс и чалимся в небольшой бухте. **Фото 176.** От Морского порога – 25 минут (порядка 2-х км).

Здесь есть два костровых места: первое - почти на берегу, второе - в лесу, в 50-ти метрах от берега. Первое бивачное место хорошо продувается холодным ветерком с моря. Располагаемся на втором бивачном месте, его почти не продувает ветер с моря. **Фото 177.** Места для наших 4-х палаток – хватает. Дров – достаточно много. Готовили на костре. Пресную воду брали из родника в 30-ти метрах от лагеря. К роднику ведёт тропа, родник прикрыт деревянной крышкой. **Фото 178-179.**

23 августа.

Днёвка.

Весь день переменная облачность, ветер и мелкий дождик с перерывами. Наблюдаем морской отлив. Вода уходит примерно на 1 м по высоте. В месте нашего причаливания, при отливе, обнажается каменная гряда в 10-ти метрах от берега. **Фото 180.** Вода в Белом море гораздо холоднее, чем в реке. Желающие всё же искупались, не смотря на дождик и ветер с моря.

24 августа.

Мыс на Белом море – Малая Пирья губа.

Ходовое время 0 часов 50 минут. Пройдено 5 км.

Утром, как обычно, прохладно: +12°C. На море – штиль. Наш выход совпал с отливом на море. Пришлось перетаскивать суда и вещи за каменную гряду. После выхода (**фото 181**) огибаем по морю ближний левый (по ходу) мыс и входим в Малую Пирью Губу. **Фото 182.** Через 50 минут (5 км от бивака) чалимся у моста, перекинутого в узком месте губы. **Фото 183.** Чалимся на площадку правее (по ходу) моста. Здесь достаточно много места для разборки судов. **Фото 184.** Есть автомобильный подъезд. Активная часть маршрута закончена! **Фото 185.**

7. Фотографии



Фото 1. Пеший маршрут начинаем от озера Малый Вудъявр.

Фото 2. Через 5 минут проходим место, где находилась исследовательская станция «Тиэтта».





Фото 3. Вид на перевал Географов со стороны озера Малый Вудъявр.
Фото 4. Поднимаемся к перевалу Рамзая левым берегом долины Пуачйок.

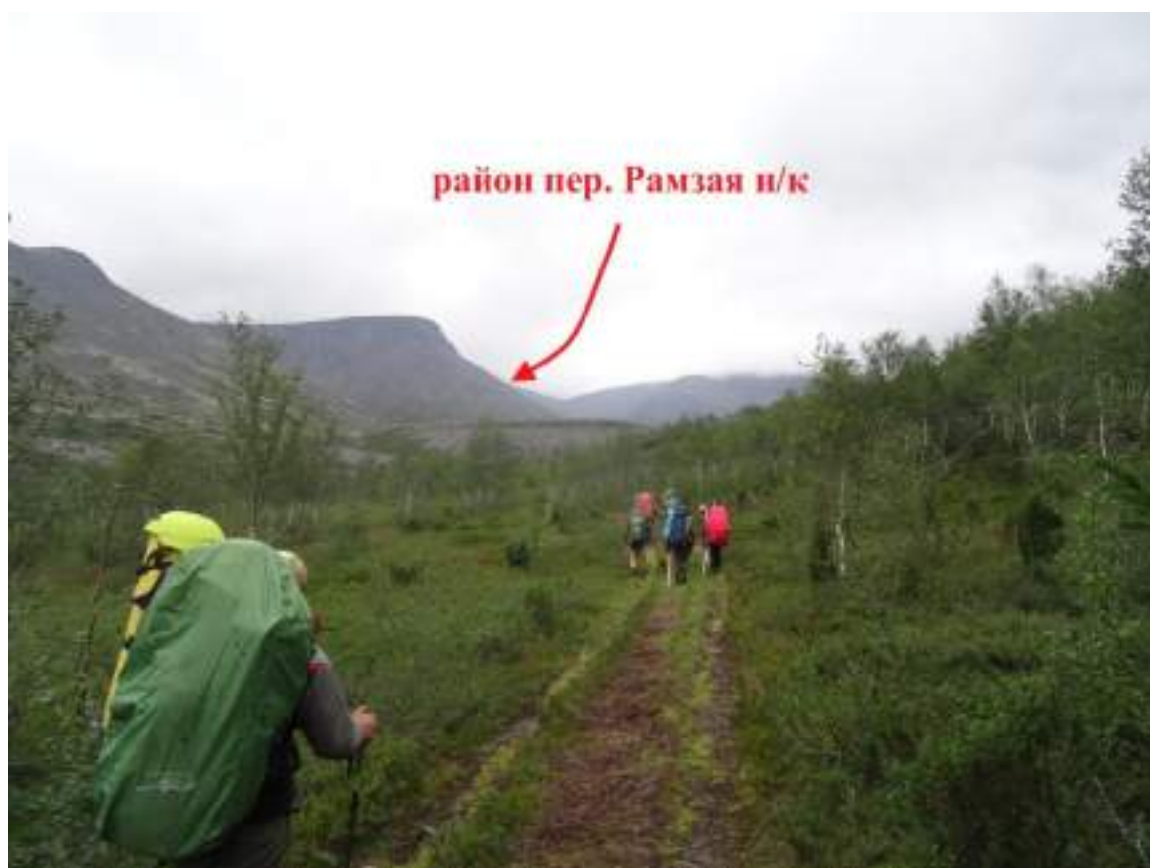




Фото 5. Тракторный след заканчивается у границы лесной зоны. Отсюда спускаемся по тропе к ручью Пуачйок.

Фото 6. На ручье Пуачйок есть красивые водопадики.



Фото 7. Седловина перевала
Рамзая – «ущелье» (тектонический
разлом).



Фото 8. По снежнику идти
удобнее.



Фото 9. На скале в районе перевального тура закреплена табличка.

Фото 10. Наша группа у тура перевала Рамзая (н/к, 800 м).





Фото 11. С перевала спускаемся по тропе и у родника ставим лагерь.
Фото 12. Готовили на дровах, принесённых с собой.



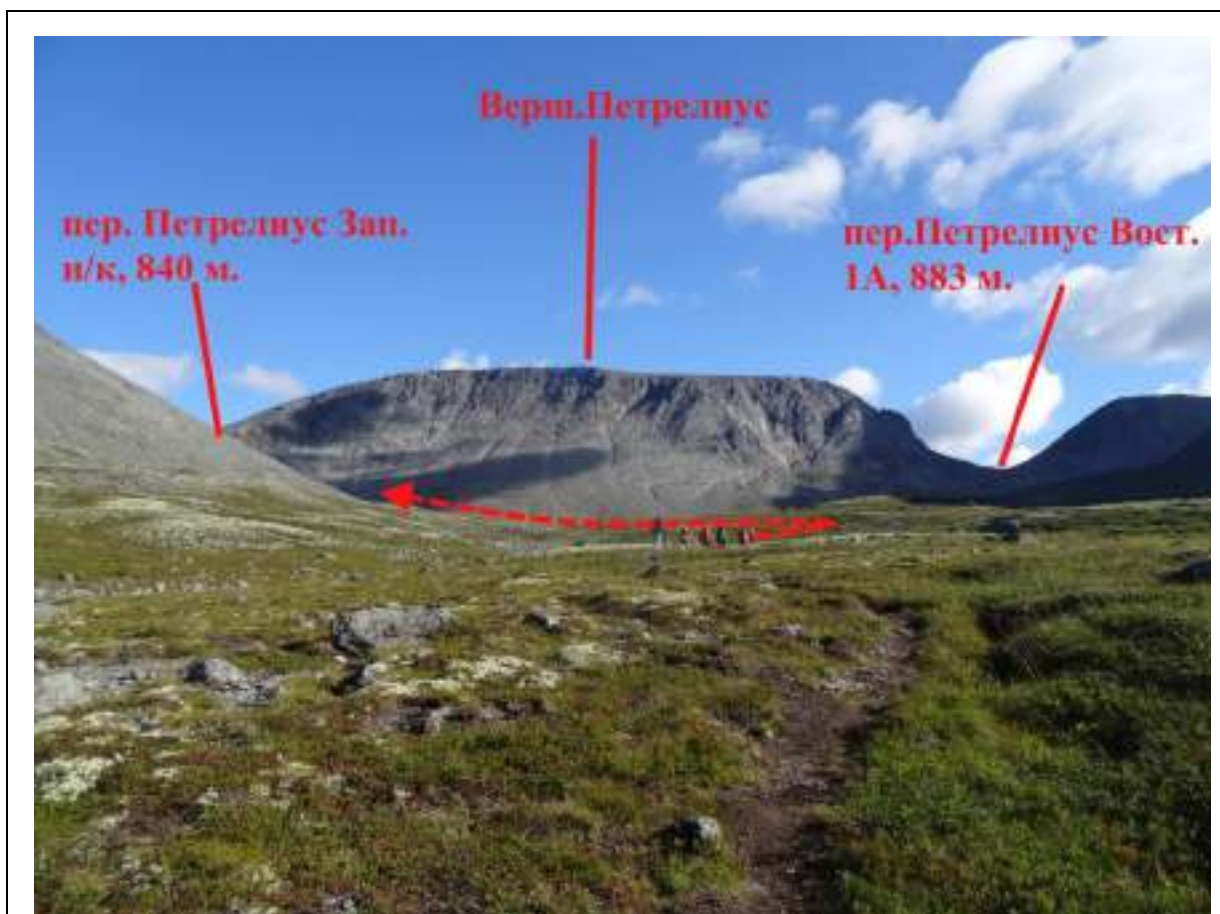


Фото 13. Идём к перевалу Петрелиус Западный.

Фото 14. Перевал Петрелиус Западный и гребень к вершине Юдычвумчорр.





Фото 15. Подходим к перевалу Петрелиус Западный.

Фото 16. Наша группа на перевале Петрелиус Западный (н/к, 840 м).





Фото 17. Путь по гребню проходит по средней осыпи и разрушенным скалам.
 Фото 18. В месте выхода гребня к вершинному плато установлены десяток туриков.





Фото 19. По плато идти в хорошую погоду – легко.

Фото 20. Наша группа на вершине Юдычвумчорр.



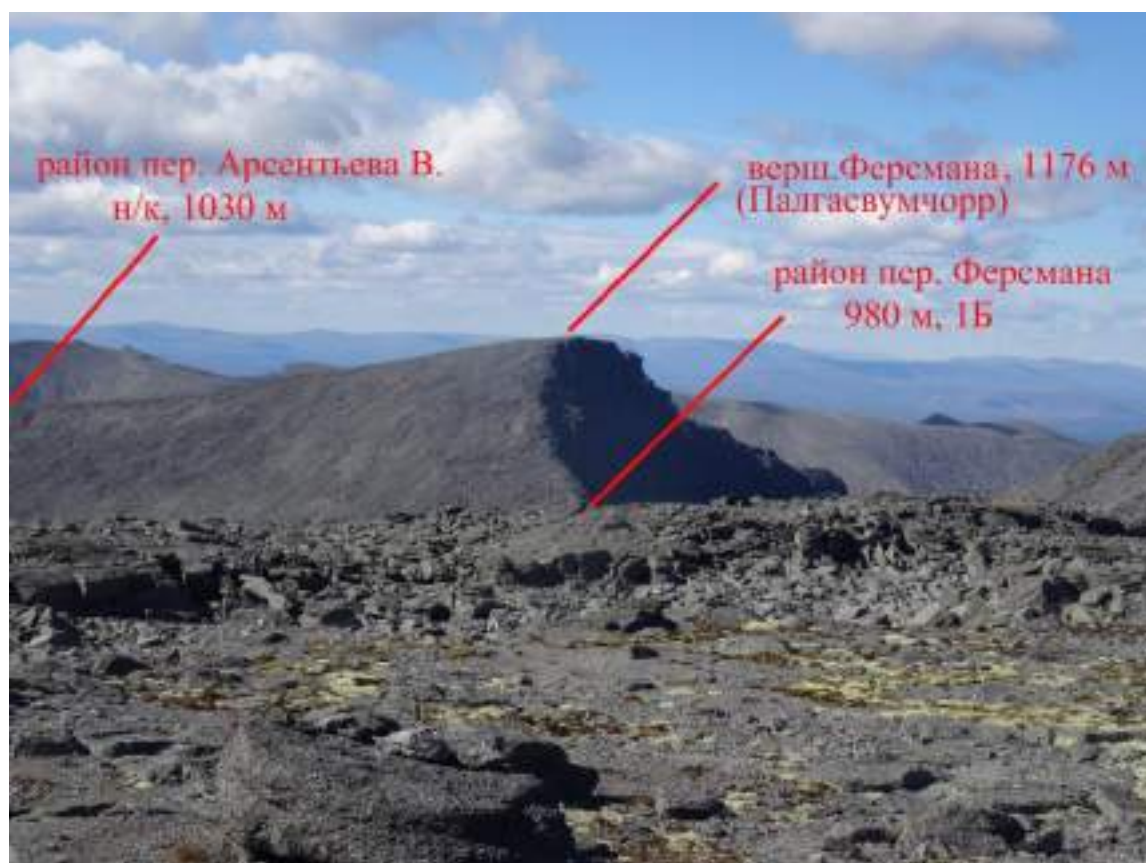


Фото 21. Вид с вершины Юдычвумчорр на запад.
 Фото 22. Погода – солнечная, но ветер сильный и холодный.





Фото 23. Спуск к перевалу Петрелиус Западный с плато вершины Юдычвумчорр проходит по пути подъёма по скально-осыпному склону средней крутизны.
 Фото 24. С перевала внизу видно озеро – левый исток ручья Петрелиуса.





Фото 25. Спуск с перевала Петрелиус Западный проходит по тропе.

Фото 26. Вид назад из долины ручья Петрелиуса.





Фото 27. На одной из бивачных площадок в долине ручья Петрелиуса ставим лагерь.
Фото 28. Место автомобильного брода через ручей Петрелиуса.





Фото 29. В 100 метрах ниже автоброда есть пешеходный мостик.
Фото 30. Ставим лагерь на левом берегу Кунийока, напротив базы Куэльпорр и готовимся к радиальному выходу.





Фото 31. Перевал Северный Чорргор хорошо виден из долины Кунийока.

Фото 32. От границы леса начинается подъём по круче.





Фото 33-34. Поднимаемся на перевал Чорргор Северный.





Фото 35. У тура на перевале Чорргор Северный.
Фото 36. Вид с перевала в сторону долины Кунийок.





Фото 37. С перевала спустились по пути подъёма.

Фото 38.
На правый берег реки Кунийок
переходим по хорошему
пешеходному мостику около
бани базы Куэльпорр.





Фото 39. Общее фото группы перед базой Куэльпорр.

Фото 40. Среди десятков посетительских табличек находим табличку нашего учреждения 10-ти летней давности (ДДЮТЭ ЮАО г. Москва, 2008 г).





Фото 41. У водопада на ручье Рисйок.

Фото 42. Идём в верховье долины Рисйок. Моросит дождь.





Фото 43. По старой дороге подходим под перевальный взлёт.

Фото 44. Подъём по перевальному взлёту проходит по тропе.





Фото 45. Подъём на перевал Рисчорр Южный проходит по мелкой и средней осыпи.

Фото 46. На перевале дует довольно сильный ветер.





Фото 47. Спуск с перевала Рисчорр Южный проходит по тропе по мелкой осыпи.

Фото 48. На пути к озеру Академическому пересекаем два истока реки Каскасньюнок (на фото -2-й исток).





Фото 49. Подходим к озеру Академическому.

Фото 50. На восточном берегу озера есть бивачные места.





Фото 51. Двигаясь от озера Академического в южном направлении, через 10 минут выходим на старую дорогу.

Фото 52. Пройдя по дороге 2-2,5 км, уходим от неё вправо по ходу и ищем удобный спуск в долину Тулийок.





Фото 53. У небольшого ручья обнаружили тропу.
 Фото 54. По тропе справа от ручья спускаемся к лесу в долине Тулийок.



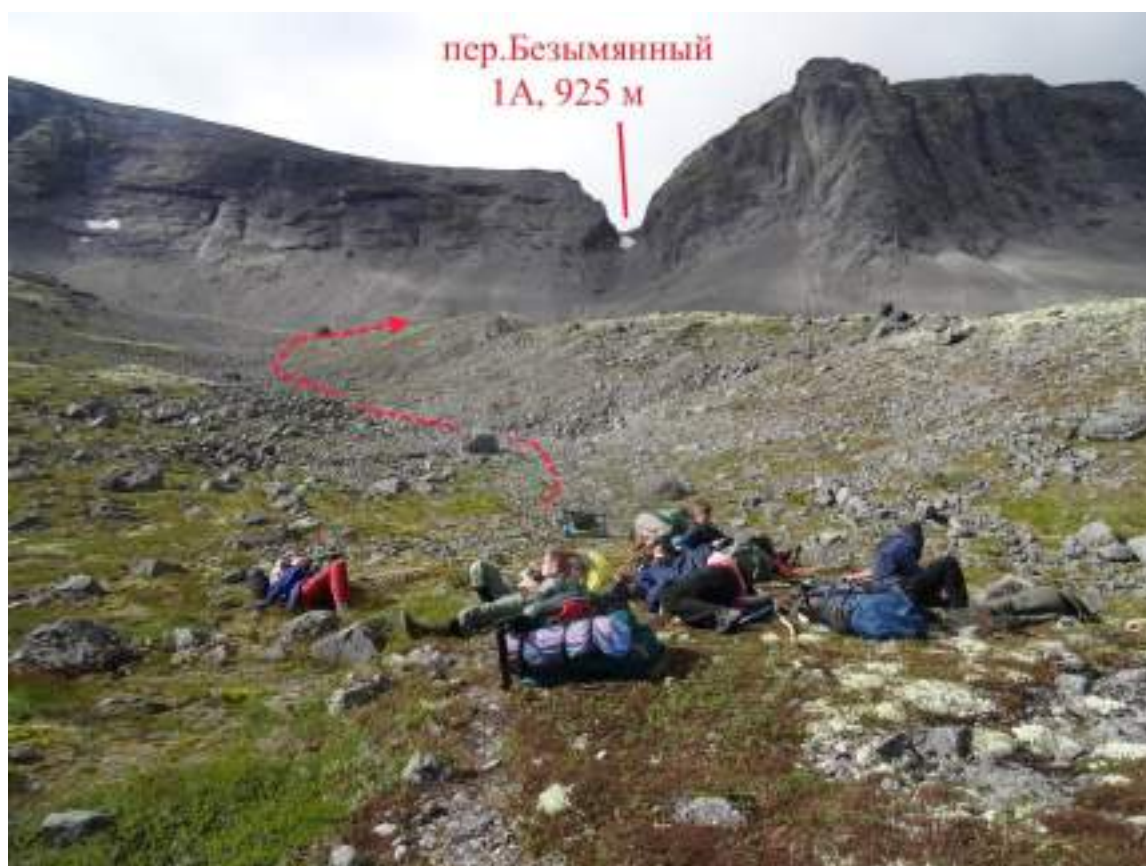


Фото 55. По моренным увалам подходим к перевалу Безымянный.
Фото 56. По средней и мелкой осыпи поднимаемся по перевальному взлёту.





Фото 57. Снежник обходим по осыпи справа по ходу.

Фото 58. Наша группа на перевале Безымянный.





Фото 59. Спуск с перевала – по тропе. Есть живые камни.

Фото 60. Вид на спуск с перевала из долины ручья Безымянный.





Фото 61. Через 5 км от перевала выходим на дорогу.
Фото 62. Лагерь у озера Малый Вудъявр поставили на прежнем месте.





Фото 63. Наш лагерь на реке Умбе в 2-х км от турбазы Зашеек на Умбе.

Фото 64. После постановки лагеря начинаем сборку судов.





Фото 65. К выходу – готовы.

Фото 66. Начало сплава.





Фото 67. Порог Островной. Верхняя часть.

Фото 68. Порог Островной. Средняя часть и выходная шивера.





Фото 69-70. Порог Островной. Окончание верхней части.





Фото 71. Порог Островной. Разминка в бочке (средняя часть).

Фото 72. Старый железнодорожный и действующий автомобильный мост.





Фото 73. Место чалки по ЛБ перед порогом Падун.



Фото 74. Панорама первой ступени порога Падун.



Фото 75. Вариант прохождения первой ступени у ПБ.



Фото 76-77. Вариант прохождения первой ступени правее камня.





Фото 78-79. Вариант прохождения первой ступени левее камня.





Фото 80. Вид (с ЛБ) на вторую ступень порога Падун.

Фото 81. Место страховки (ЛБ) и сбора судов после средней ступени.





Фото 82. Вид на третью ступень порога Падун.

Фото 83. Каяк-1 в начале третьей ступени.





Фото 84. Каяк-1 на выходе третьей ступени.

Фото 85. Каяк-2 в средней части третьей ступени.





Фото 86-87. Оверкиль каяка-2 в бочке третьей ступени и его самостраховка.





Фото 88. Хорошее бивачное место на ЛБ в конце порога Падун.



Фото 89-92. Несколько памятных знаков у порога Падун.





Фото 93-94. Место загрузки судов (ранее – страховки) сразу после окончания косой бочки по ЛБ.





Фото 95. Идём походным порядком.

Фото 96. Просматриваем по ЛБ порог Капустный (Межозёрный).





Фото 97-98. Проходим порог Капустный (Межозёрный).





Фото 99-100. Проходим порог Капустный (Межозёрный).





Фото 101-102. Прохождение порога Капустный.





Фото 103-104. Хорошее место для обеда и бивака на Среднем Капустном озере.





Фото 105. Разрушенный мост между Средним и Нижним Капустными озёрами.

Фото 106. Порог Разбойник проходим походным порядком.

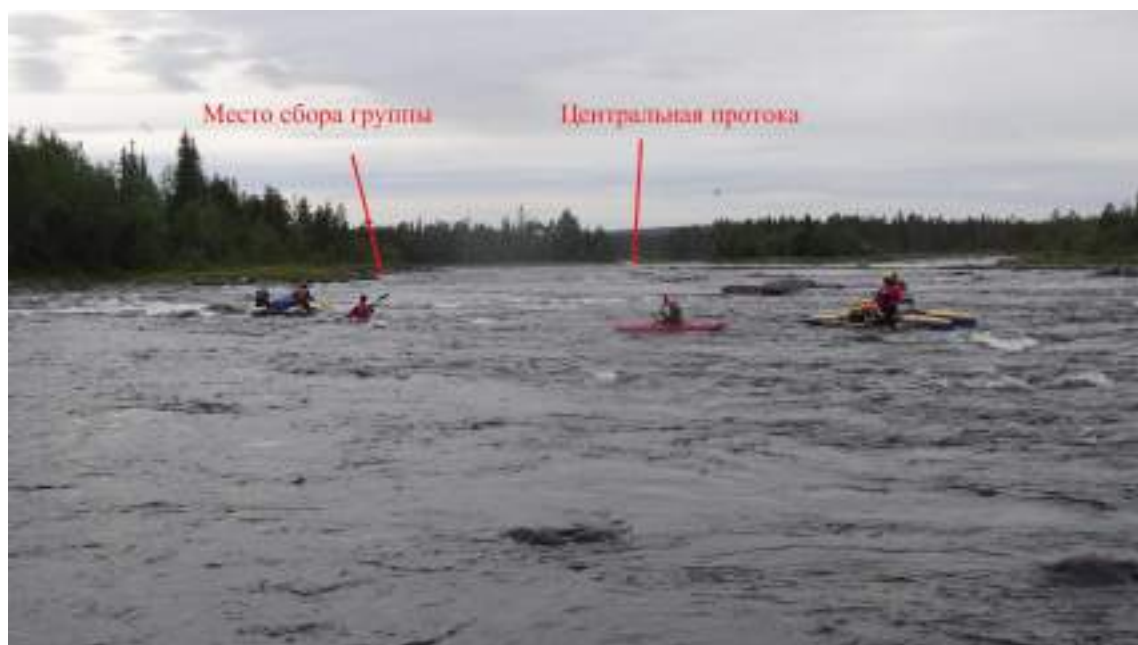




Фото 107. Место промежуточной чалки (сбора группы) в пороге Разбойник по ЛБ перед разделением реки на протоки.

Фото 108. Ночевали на ПБ сразу после порога Разбойник.





Фото 109. Разрушенный мост перед Детковой ламбиной.

Фото 110. В бывшем посёлке Детково сохранился один дом.





Фото 111. Порог Семивёрстный. Окончание 2-го препятствия.

Фото 112. Порог Семивёрстный. Средняя часть 7-го препятствия.





Фото 113. Сразу по окончании порога Семивёрстного начинается Жемчужный плёс.

Фото 114. Удобное бивачное место в 1-1,5 км от начала Жемчужного плёса.





Фото 115. Рыболовная база на ЛБ перед Карельской шиверой.

Фото 116. После базы начинается Карельская шивера.





Фото 117. В месте чалки (ЛБ) перед Канозёрским порогом на берегу закреплён стенд.

Фото 118. В 20-ти метрах от места чалки – хорошее бивачное место.





Фото 119. Панорама верхней части Канозёрского порога.



Фото 120-121. Тренировочные прохождения верхней части Канозёрского порога.





Фото 122-123. Тренировочные прохождения Канозёрского порога
(верхняя часть).





Фото 124-125. Тренировочные прохождения Канозёрского порога
(верхняя часть).





Фото 126. Лагерь поставили на нижнем бивачном месте.

Фото 127. Радостное событие.





Фото 128. Вторая часть Канозёрского порога.

Фото 129. Выходная шивера Канозёрского порога.





Фото 130. Впереди – остров Каменный.

Фото 131. Чалимся около стенда с информацией.





Фото 132. Основная группа петроглифов закрыта прозрачным куполом.
Фото 133. Один из петроглифов острова Каменистого.





Фото 134. После острова Каменный идём по Канозеру вдоль западного берега.

Фото 135. Пройдя Канозеро, ставим лагерь на его южном берегу.





Фото 136-137. Закаты здесь красивые и.... необычные...





Фото 138. На южном берегу Канозера прекрасный песчаный пляж.

Фото 139. Вперед – развилка. Нам - направо.





Фото 140. Первое препятствие на реке Низьма.

Фото 141. Остатки ряжевой стенки в пороге Кривой.





Фото 142. Одно из десятка препятствий на Низьме.

Фото 143. Заметив кучу брёвен по ПБ, чалимся на просмотр по ЛП.





Фото 144. Основная ступень порога Падун на Низьме.



Фото 145. Наша группа у порога Падун на Низьме.

Фото 146. Прохождение Падуна на Низьме.





Фото 147. Прохождение Падуна на Низьме.

Фото 148.
Прохождение
Падуна на
Низьме.



Фото 149.
Прохождение
Падуна на
Низьме.





Фото 150-151. Прохождение Падуна на Низьме.





Фото 152. Проходим место, где река обычно перегорожена сетями. Сейчас сети сушатся на берегу.

Фото 153. Перед селом Погост река делает крутой поворот вправо на 90°.





Фото 154. В конце Медвежьего плёса - автомобильный мост через Умбу.
Фото 155. Впереди порог Паялка. Чалимся на просмотр к ПБ.





Фото 156. Просмотр. Соединение проток ниже острова.
Фото 157. Участок ниже соединения проток.





Фото 158-159. Порог Паялка ниже острова.





Фото 160. Порог Паялка – средняя часть.

Фото 161. Порог Горка. Заход в порог.





Фото 162. Порог Горка. Средняя часть.

Фото 163. Порог Горка. Окончание порога.





Фото 164. Порог Горка. Три судна заходят в порог.

Фото 165. Порог Горка. Суда проходят среднюю часть порога.





Фото 166. Автомобильный мост перед селом Умба. Чалимся к ПБ. Сразу за мостом – Морской порог.

Фото 167. Наша группа на мосту.





Фото 168. Морской порог и село Умба. Вид с моста.
Фото 169. На прохождение порога выходим походным порядком.





Фото 170-171. Проходим порог Морской.





Фото 172-173. Проходим порог Морской.





Фото 174. Завершаем прохождение порога Морской.
Фото 175. Впереди – Белое море.





Фото 176. Огибаем левый по ходу мыс и чалимся на ночёвку.
Фото 177. Здесь есть бивачное место.





Фото 178-179. Рядом с бивачным местом есть родник, прикрытый крышкой.





Фото 180. Во время отлива обнажается каменная гряда в 10-ти метрах от берега.

Фото 181. Идём по Белому морю. Огибаем ближний мыс (слева) и входим в губу.





Фото 182. Малая Пирья губа. Посёлок Умба.

Фото 183. В узком месте через губу перекинут мост.
Чалимся на площадку правее моста.



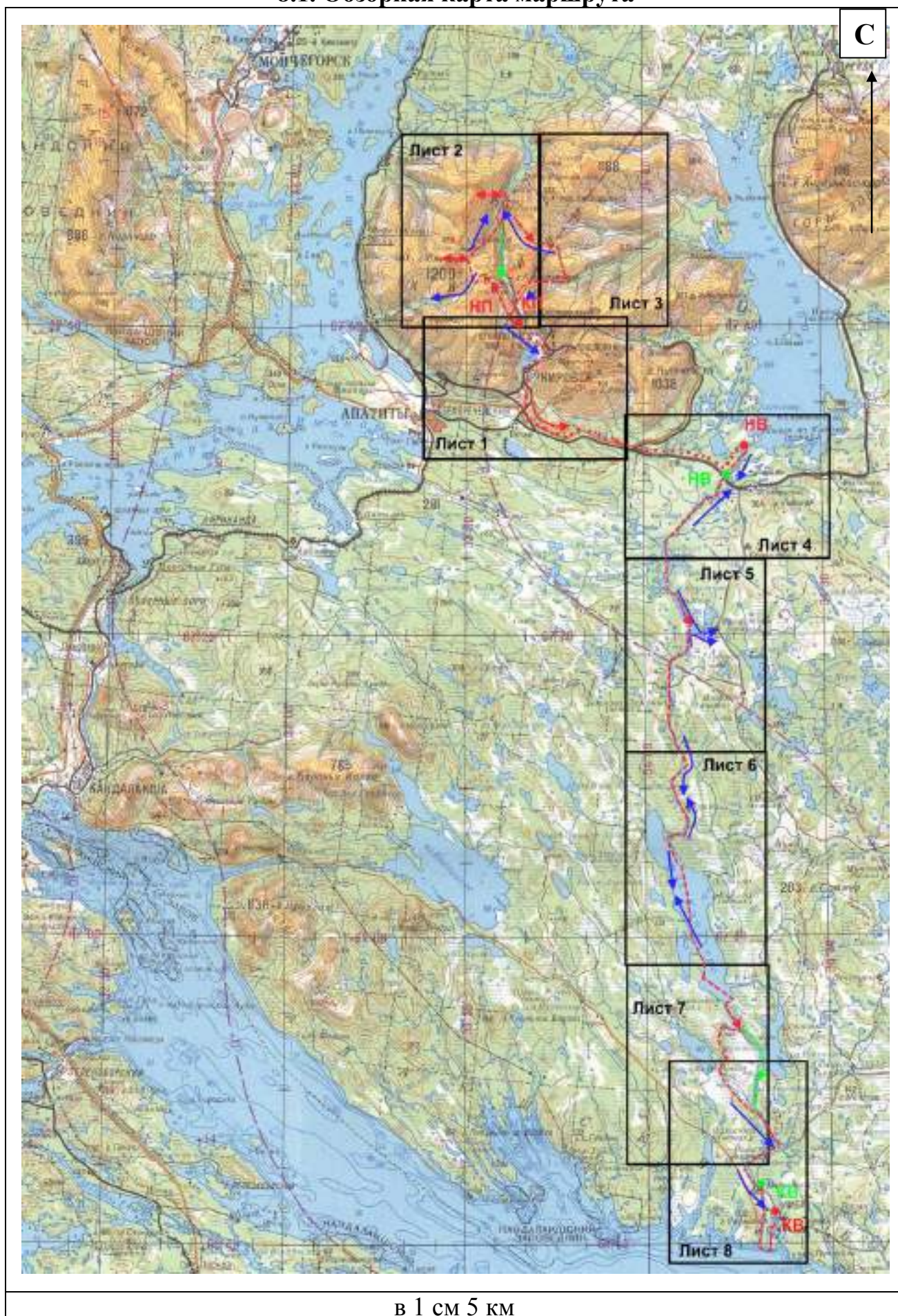


Фото 184. На площадке около моста достаточно места для разборки судов.
Фото 185. Активная часть маршрута – закончена!




8. Картографический материал.

8.1. Обзорная карта маршрута



в 1 см 5 км

8.2. Введённые обозначения

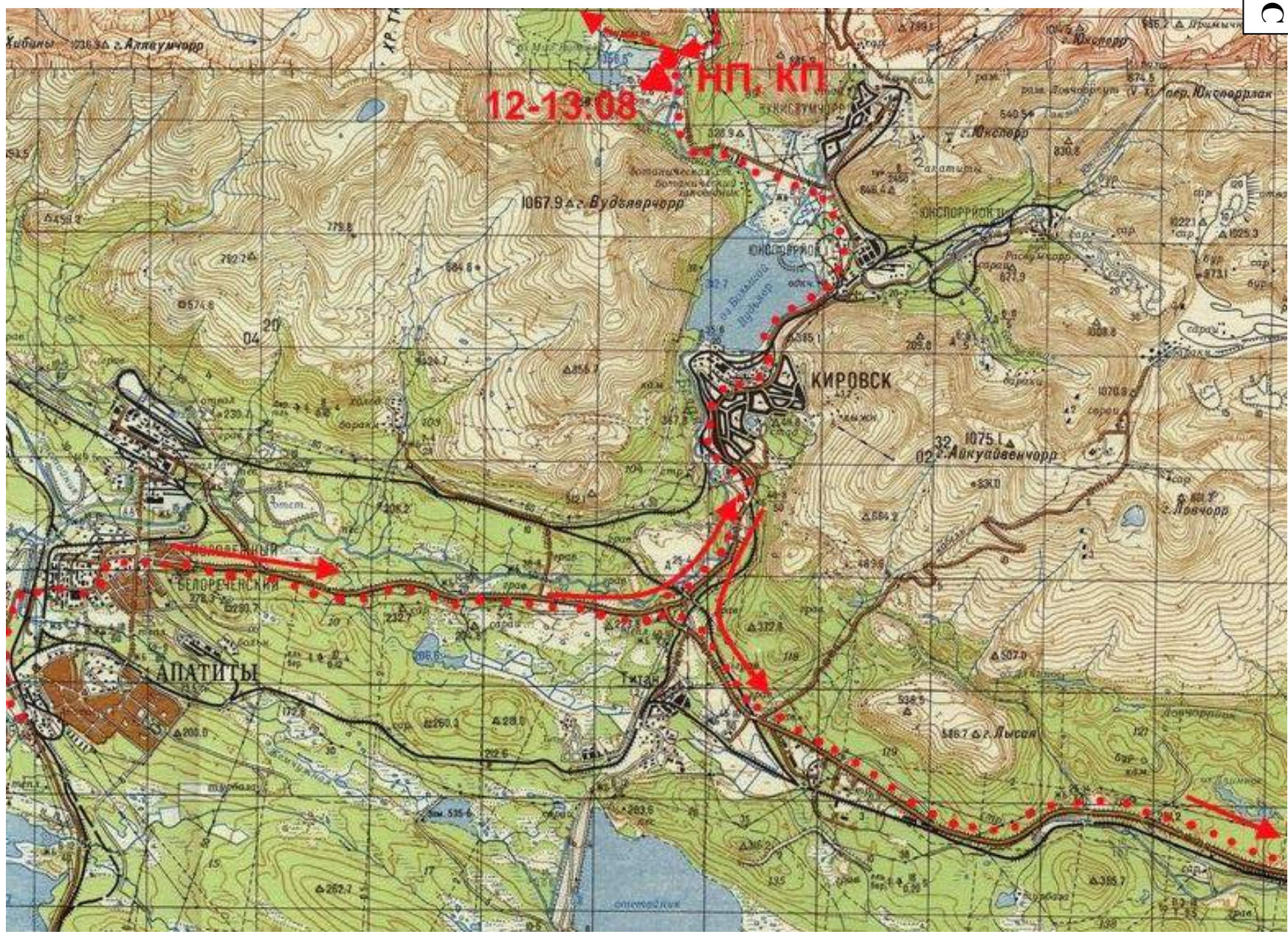
Обозначение	Что обозначает
	Автомобильный подъезд и отъезд группы
	Маршрут группы
 22.08	Места и даты ночлега
	Запасной вариант маршрута
	Направления аварийного выхода
НП КП	Начало и конец печей части маршрута
НВ КВ	Начало и конец водной части маршрута
НВ КВ	Начало и конец запасного варианта водной части маршрута

8.3. Список откорректированных объектов

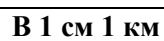
№ п/п	Наименование объекта	Лист МК
1.	Пешеходный мост	2
2.	Перевал Северный Чорргор	2
3.	Пешеходный мост	2
4.	Перевал Южный Рисчорр	2, 3
5.	Тракторная дорога	3
6.	База отдыха ООО «Апатит»	4
7.	Гидропост	4
8.	ЛЭП	4
9.	ЛЭП	4
10.	ЛЭП	4
11.	Мост разрушен	5
12.	Мост разрушен	5
13.	Название порога Капустный	5
14.	Название порога Семивёрстный	5
15.	Рыболовная база	6
16.	Название порога Карельский	6
17.	Название порога Канозёрский	6
18.	Филиал музея Петроглифов на острове Каменный	6
19.	База музея Петроглифов	6
20.	Название порога Падун на Низьме	7, 8
21.	База	8
22.	Водопад	2
23.	Посёлка нет	5
24.	Мост в селе Умба	8

8.4. Маршрутные карты.

Лист 1

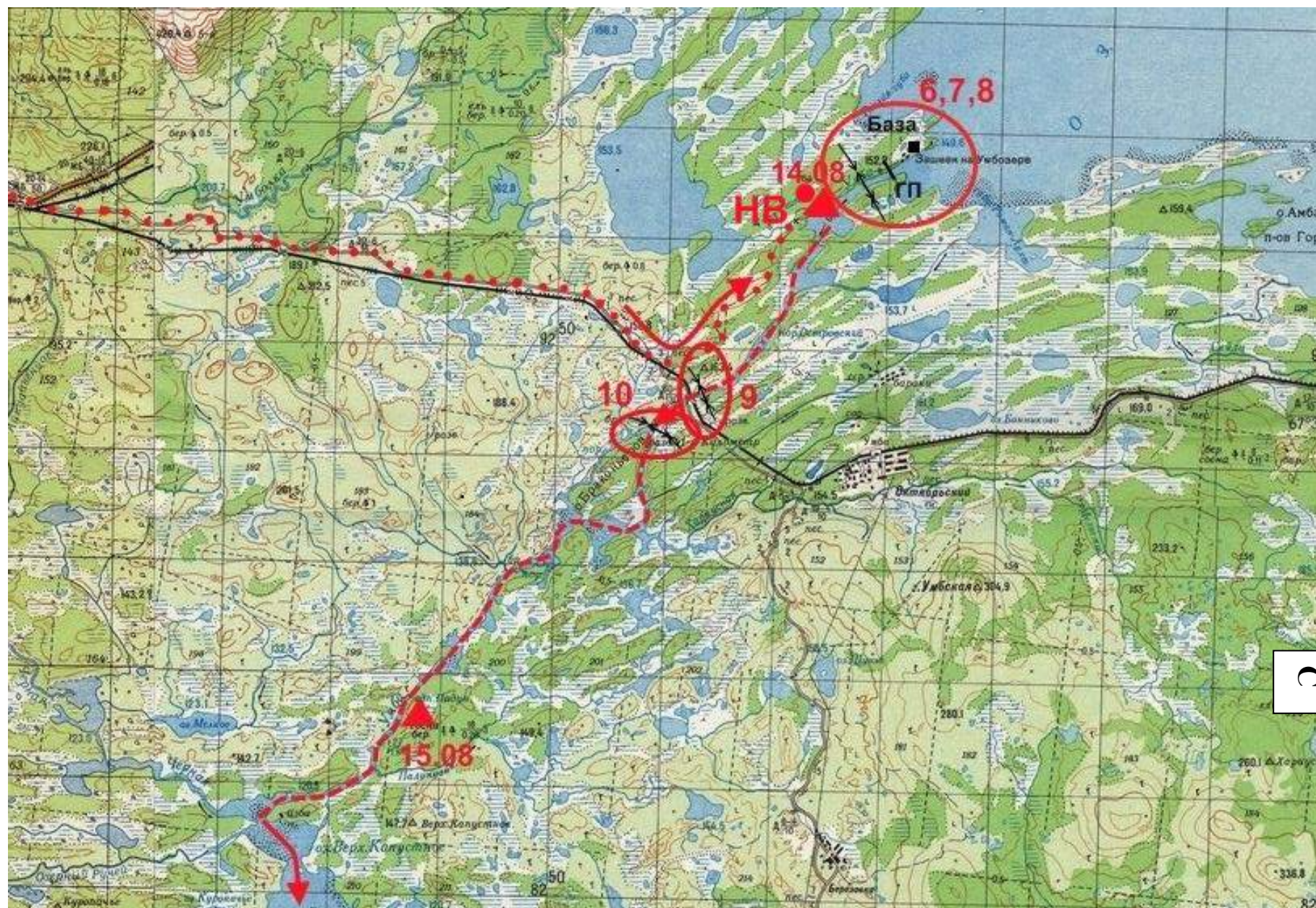


В 1 см 1 км



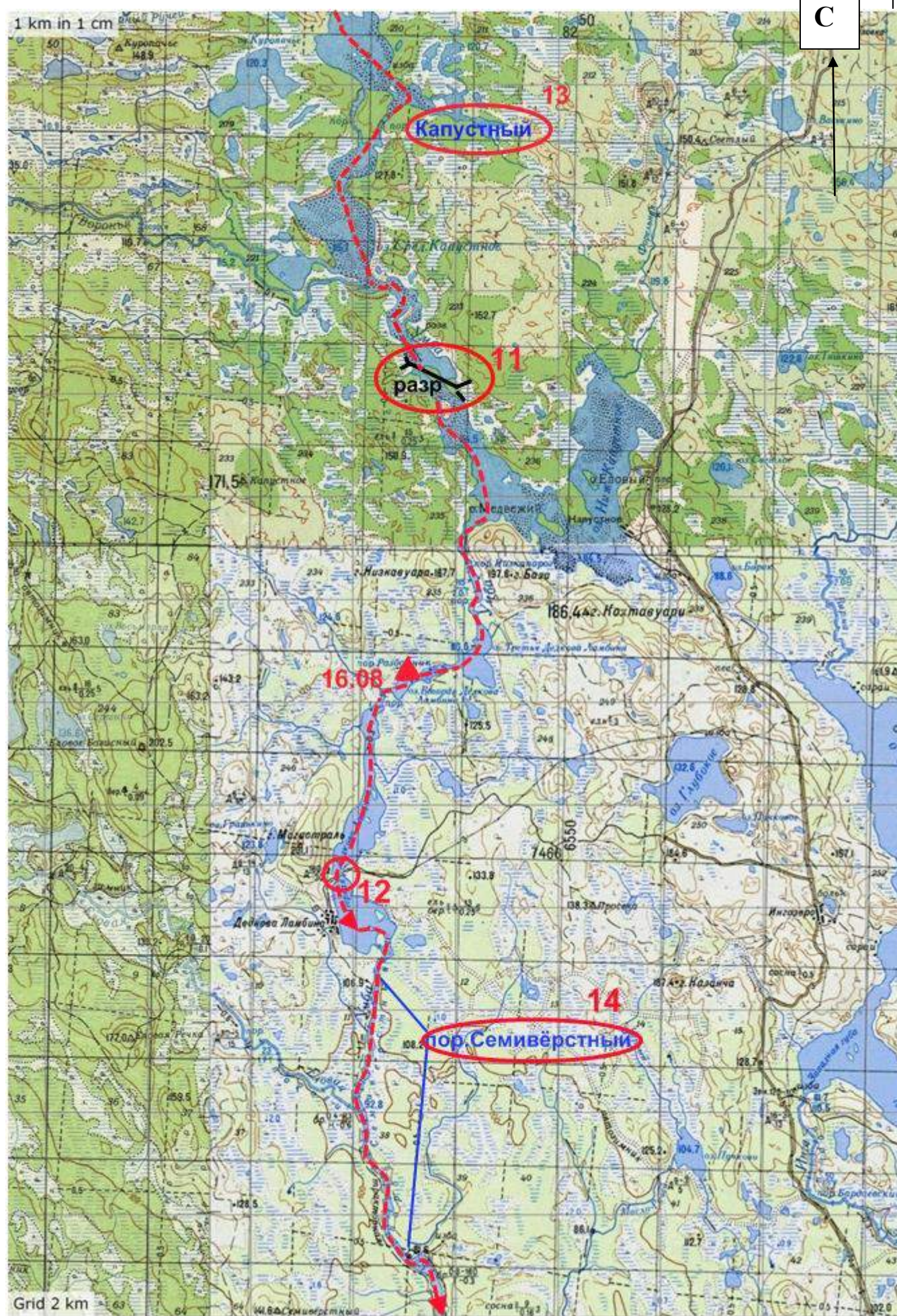


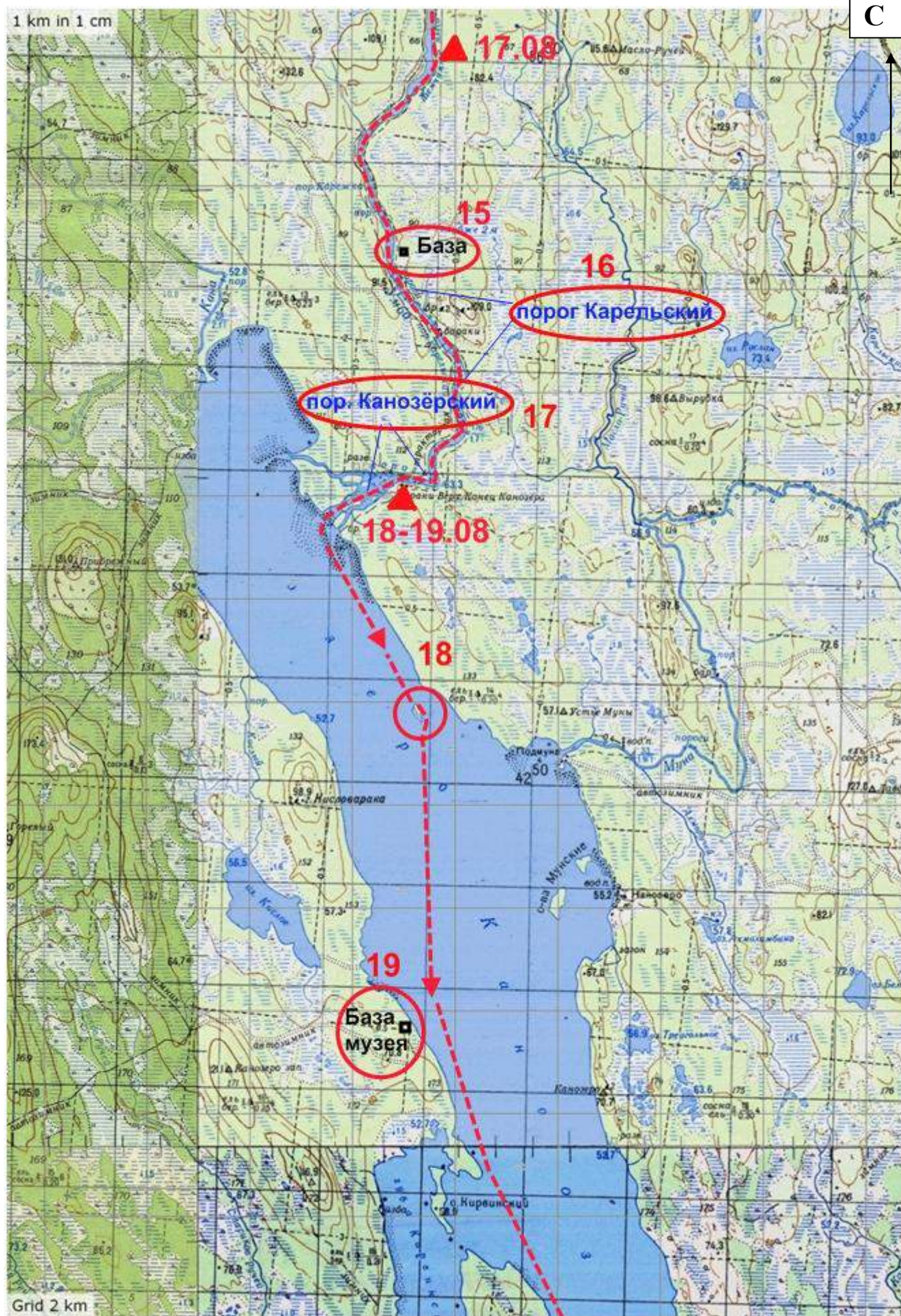
В 1 см 1 км



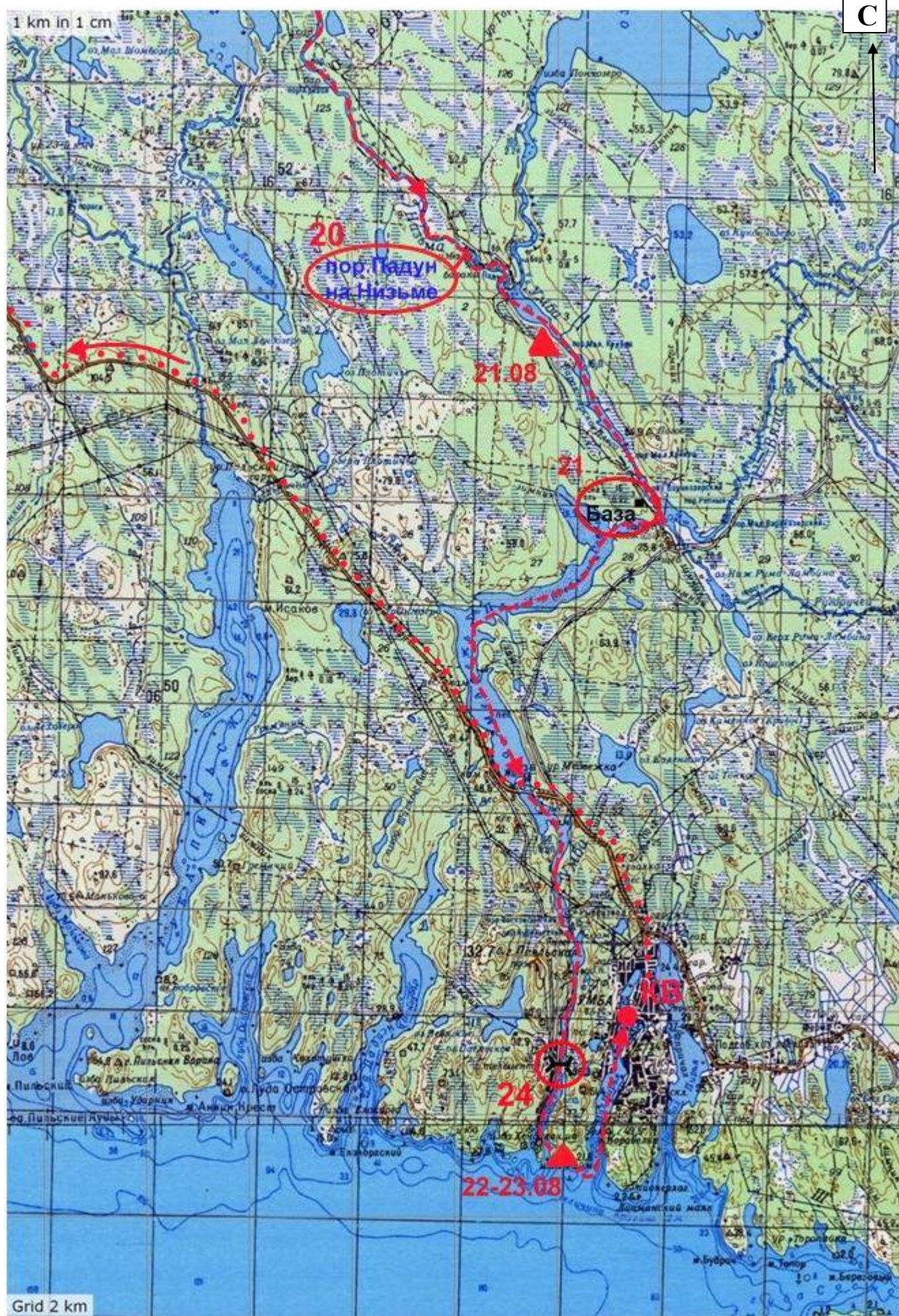
C

Лист 4





С



В 1 см 1 км

Внемасштабные схемы некоторых порогов маршрута.
Схема начала порога Падун на Низьме

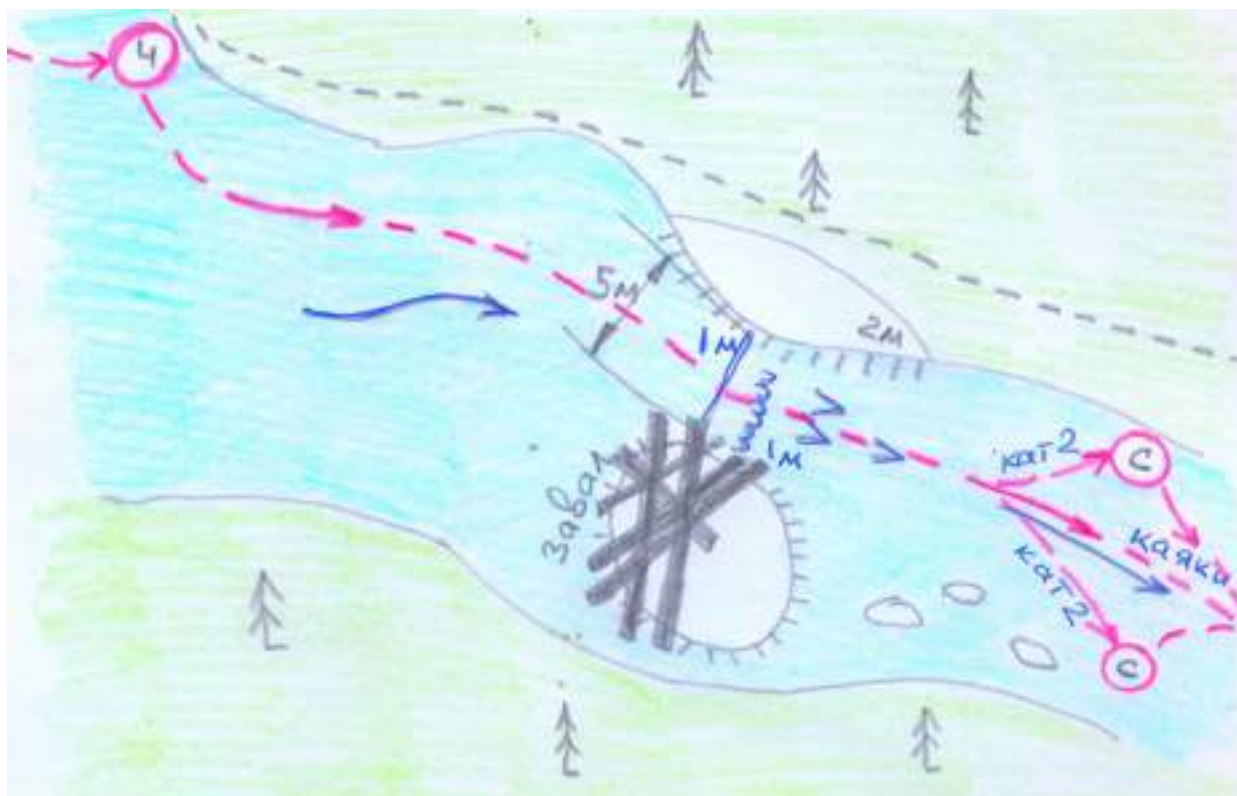
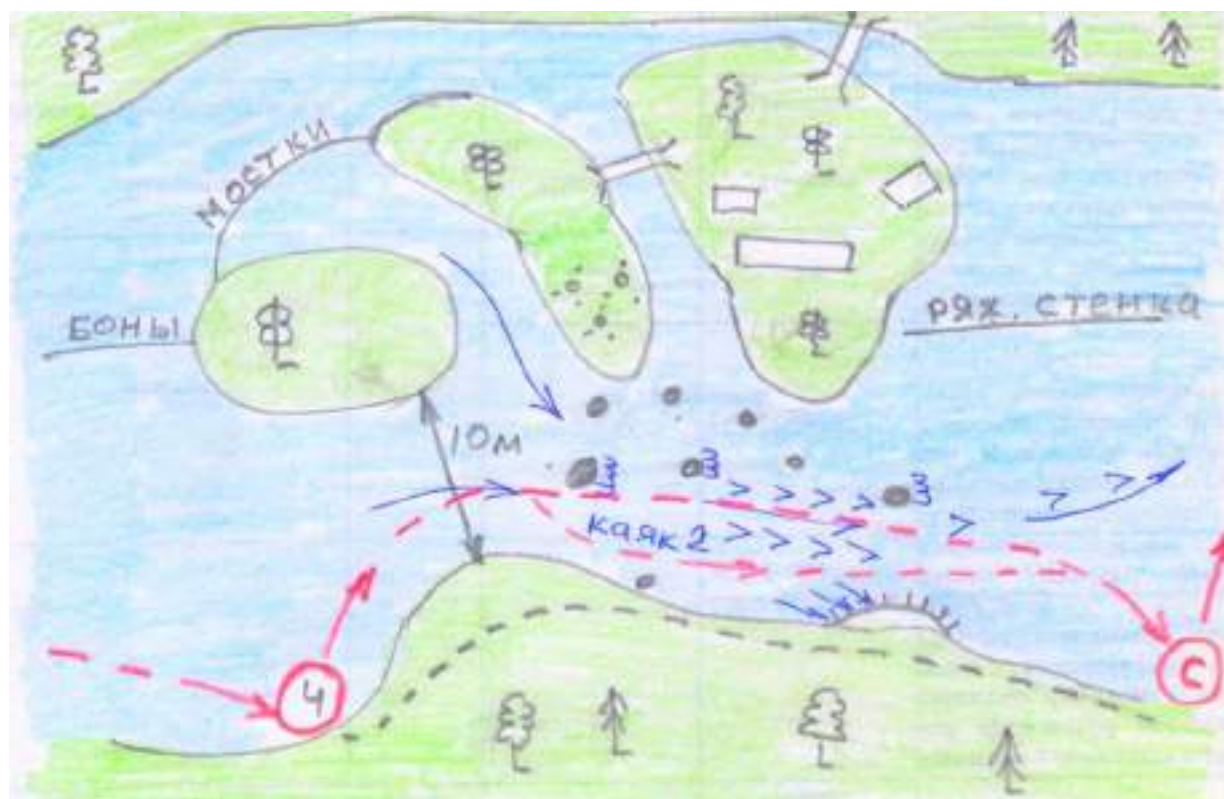


Схема порога Паялка



9. Сведения о материальном оснащении группы.

9.1 Специальное снаряжение.

Личное специальное снаряжение.

<i>Пешая часть:</i>	<i>Водная часть:</i>
<ol style="list-style-type: none"> 1. Перчатки или рукавицы. 2. Альпеншток или трекинговые палки. 	<ol style="list-style-type: none"> 1. Каска. 2. Спасжилет. 3. Перчатки. 4. Гермомешки – 2 шт. 5. Гидрокостюм

Альпенштоки использовались для самостраховки при преодолении травянистых и скально-осыпных склонов 25°-45°, на переправах, для поддержания равновесия при движении. Часть участников в качестве альпенштоков использовала лыжные палки, часть - прочные деревянные палки, сделанные в походе.

Каски использовали на пешей части маршрута и на водной части маршрута. На пешей части – при прохождении перевала Безымянный, Чорргор Северный, Петрелиус Западный, на вершине Юдычвумчорр. На водной части маршрута каякеры использовали каски постоянно. Экипажи катамаранов – обязательно при прохождении препятствий, на остальных участках – свободный выбор (обычно каски использовали и на простых участках, т.к. в ней теплее).

Перчатки, в основном, использовали рабочие с пупырышками со стороны ладони (наиболее дешёвые и доступные). Они удобные, но их прочности хватает на одну неделю работы, а при интенсивном использовании они рвутся гораздо быстрее. Перчатки использовали и на пешей, и на водной части маршрута. Поэтому надо брать каждому участнику несколько пар. Это неудобно, но лучшего варианта по соотношению - цена-качество-функциональность - нам пока неизвестно.

Спасжилеты использовались на всём протяжении водной части маршрута. Конструкция спасжилетов допустима любая, обеспечивающая удержание головы человека над водой. Участники имели набивные спасжилеты фирм «Тритон», «Вольный ветер» и др.

Гермомешки использовали разной конструкции, из разных материалов. На данном маршруте достаточно, чтобы упаковка обеспечивала защиту от брызг и кратковременного попадания в воду.

Общественное специальное снаряжение.

<i>Пешая часть:</i>	<i>Водная часть:</i>
Нет	<ol style="list-style-type: none"> 1. Катамаран 2-х местный – 4 шт. 2. Каяки полиэтиленовые с юбками – 2 шт. 3. Комплекты весел на каждое судно + 5 запасных весел 4. Спасконцы – 4 шт.

Катамараны 2-х местные фирмы «Тритон» и «Вольный Ветер» в очередной раз себя хорошо зарекомендовали (если забыть про мучения сборки-разборки «Тритонов»).

Каяки полиэтиленовые трёх разных фирм - «Железные» и «Придзон» хотя и имеют разные характеристики (геометрия, объём, регулировки...), вполне подходят для такого маршрута. Юбки использовались фирмы «Тритон».

Вёсла использовались двух типов: с лопастью из углепластика, и из пластика. Годятся любые.

Спасконцы применялись фирмы «Тритон». Спасконец размещался на каждом катамаране или на берегу (при организации береговой страховки на порогах Падун и Канозёрский).

Снаряжение, взятое на маршрут, было необходимым и достаточным и может быть рекомендовано для других групп (с учетом сделанных замечаний).

9.2. Особенности группового снаряжения.

В походе наша группа имела стандартный набор группового снаряжения для пеших маршрутов 1-2 к.с. и водных маршрутов 3 к.с.

Группа пользовалась каркасными палатками с набором дуг. Палатки - с различной ветроустойчивостью. Т.к. в районе пешей части похода и летом возможны сильные ветра (ночёвка в безлесной зоне), то рекомендуем брать на маршрут каркасные палатки с повышенной ветроустойчивостью.

Групповой тент в группе имелся, но если есть необходимость сэкономить вес, то от тента можно отказаться совсем или использовать небольшой тент (например, 2х1,5).

Отдельный разговор про примуса (газовые или бензиновые). Т.к. путешествуя по Хибинам группа периодически проходит участки вне зоны леса, то наличие примусов в группе расширяет тактические возможности пешего маршрута. А в случае плохой погоды позволяет экономить силы (не заготавливать дрова под дождём, не мучиться с костром). В то же время примуса и горючее имеют вес, и ради одной или возможной ночёвки вне зоны леса нести этот вес весь маршрут – не рационально. Кроме того, провоз газа или бензина в поездах или самолётах – запрещён, поэтому горючее для примусов придётся приобретать на месте. Это – возможно, но потребуются дополнительные действия и затраты времени на поиски и приобретение горючего (газ или бензин).

Каждая группа, планируя свой маршрут, должна самостоятельно (или с помощью МКК) принять решение об использовании примусов. Хотя у нас на маршруте планировалась (и была) как минимум одна ночёвка в безлесной зоне, газовые или бензиновые примуса мы не брали. Готовили на дровах, принесённых с собой. **Фото 12.** Есть ещё другой вариант обойтись без примусов – т.к. граница леса, в месте нашей безлесной ночёвки, находится в 1,5-2-х км, то можно сходить за дровами в лес.

Состав аптечки был сформирован на основе общепринятых рекомендаций для пеших и водных путешествий. Аптечка состояла из двух частей: базовой и мобильной. Мобильная часть аптечки всегда (и на пешей и на водной части) находилась в ближней доступности. Мобильная аптечка включала в себя: перевязочный материал, болеутоляющие средства, валидол, антисептические средства. Базовая – остальные медикаменты, принадлежности и инструменты.

Серьёзных заболеваний или травм на маршруте не было. Другие случаи: потертости, мозоли – для помощи использовали пластырь бактерицидный, рулонный; ссадины, царапины - обрабатывали йодом, затем пластырь; головная боль – анальгин или другое болеутоляющее средство. С помощью имеющейся аптечки была оказана помощь во всех этих случаях.

Рекомендуем группам, планирующим летние пеше-водные маршруты по Кольскому полуострову, при подборе группового бивачного снаряжения, использовать рекомендации, приведённые выше.

9.3. Питание.

Раскладка продуктов была составлена в соответствии с существующими методическими рекомендациями для спортивных туристских походов.

Было предусмотрено трёхразовое питание. В Москве через тендер госзакупок были закуплены сублимированные продукты, которые мы использовали на пешей части маршрута для облегчения рюкзаков и упрощение процедуры приготовления пищи (достаточно только вскипятить воду).

Остальные продукты мы закупили в магазинах в Москве. Продукты в металлических банках (кроме тушёнки для водной части) мы не брали. Тем более не брали

продукты в стеклянных банках. На первые дни похода закупили хлеб. Также свежий хлеб закупили и при переезде с пешей части маршрута на водную часть.

Банки из-под тушенки после использования обжигали в костре. Рекомендуем брать такие банки, которые полностью сгорают в костре. У нас часть банок была из такого металла. Другие банки после обжигания сплющивали и закапывали в не приметном месте.

Категорически не рекомендуем брать любые продукты в стеклянной посуде, а после выбрасывать пустую посуду, где попало! Тем более, разбивать пустые банки или бутылки! К сожалению, такое регулярно приходится наблюдать на разных маршрутах.

Отдельный разговор про использование и утилизацию пластиковых банок и бутылок. Пластиковые бутылки – очень удобная и надёжная упаковка для разных продуктов. Но что мы делаем с пластиком после съедания продуктов? Сжигать – вроде плохо, т.к. выделяются вредные газы, отравляется почва. Оставлять – тоже плохо, пластик будет разлагаться не один десяток лет. Выход? Не брать с собой лишних пластиковых упаковок, а взятые и освободившиеся пластиковые упаковки нести с собой до конца маршрута и утилизировать цивилизованным способом!

Ещё вариант: появились быстроразлагающиеся пакеты (а может уже и посуда такая есть?). И вообще. Давайте подумаем: почему после использования какого-либо продукта упаковка от этого продукта должна быть выброшена? Почему её нельзя привезти обратно и утилизировать?

Рыбалка на водной части маршрута была неплохая даже при недостаточном опыте наших рыбаков. Ловились щука и хариус. Рыбу обязательно подвергали термической обработке – жарили на сковороде. Для этих целей были взяты дополнительный литр растительного масла, мука и соль. Обращаем внимание на соблюдение правил рыболовства, и на то, что значительная часть водного маршрута проходит через зоны нереста сёмги. Лов сёмги – запрещён.

Грибы в этом сезоне стали появляться только в конце маршрута. Их тушили с добавлением лука и чеснока. Ягоды (черника, голубика) доставляли нам «живые» витамины и приятно разнообразили походное меню.

На пеший маршрут мы брали лимоны и яблоки, а на водную часть, кроме этого, - свежие овощи: картошку, капусту и морковь.

Вес продуктов на пешей части составил порядка 600 грамм на человека в день, на водной части - 800 грамм на человека в день (без учёта даров природы).

Питание, организованное таким образом, было необходимым и достаточным для прохождения маршрута и может быть рекомендовано другим группам.

9.4. Расчёт веса и меры по снижению веса рюкзака.

При подготовке похода в группе предусматривались меры по снижению веса рюкзака. Определённое снижение веса рюкзаков было достигнуто за счёт тщательного подбора личного и общественного снаряжения (ничего лишнего). Организовано хранение и автомобильная заброска продуктов и снаряжения к началу водной части маршрута (люди – ехали отдельно).

Для облегчения рюкзаков и упрощения процедуры приготовления пищи на пешей части маршрута использовали сублимированные продукты фирмы Гала-Гала.

Кроме того, тактика движения на маршруте была продумана таким образом, что на пешей части маршрута наиболее трудоёмкие переходы в начале маршрута (восхождение на вершину Юдычвумчорр, подъём на Чорргор Северный) мы проходили с минимальным грузом (аптечка, тёплые вещи, питьё, перекус).

Возможности докупки продуктов есть только при переезде с пешей части на водную часть маршрута (в Кировске).

Вес рюкзака составил:

При выходе на пешую часть маршрута			
	В среднем	У юношей, мужчин	У девушек
Общественное снаряжение	2,5 кг	3 кг	0,5 кг
Личное снаряжение	8,5 кг	8,5 кг	8,5 кг
Продукты	4,2 кг	4,6 кг	1,0 кг
Итого	15,2 кг	16,1 кг	10 кг

Распределение веса на водной части не приводим, т.к. оно не имеет принципиального значения.

10. Выводы и рекомендации.

Достижение поставленных целей.

Побывав в Хибинах и на реке Умбе, группа получила первичное представление о горах, тундре, долинах, озёрах, реках, климате, экономике, культуре и обычаях местного населения, знания по истории освоения этой части Кольского полуострова.

Выбор нитки маршрута, графика движения, рекомендации.

При выборе района похода и нитки для комбинированного маршрута мы выдвигали требования:

- наличие удобного подъезда и выезда с маршрута;
- наличие водного маршрута 3 категории сложности;
- возможность сочетания сплава и активного пешего маршрута;
- наличие интересных препятствий на пешей части маршрута (перевалы, вершины);
- возможность выбора интересной и полезной краеведческой работы;
- возможность провести поход в максимально короткие сроки.

Из всего разнообразия пеших и водных маршрутов Европейской части России этим требованиям удовлетворяет в полном объёме только маршрут по Хибинам и реке Умбе.

Запланированный маршрут пройден в полном объёме и в запланированные сроки. Прохождение озёрных и плёсовых участков водной части маршрута существенно осложнил ветер (встречный и встречно-боковой). Этим объясняются небольшие (до 0,5 дня) отставания от запланированного графика движения. Из 123 км реки (полная протяжённость Умбы) пройдено 121 км. Основной вариант водной части маршрута через Низьму и с окончание на Белом море включает **все** наиболее сложные препятствия.

Сплав по реке Умбе известен хорошо, но вариант начала сплава с прохождением порога Островной встречается нечасто, и в отчётах практически не описан.

В данном отчёте впервые описано место начала сплава по Умбе в 5 км выше моста к посёлку Октябрьский. **Фото 63, 64, 65.** Хотя возможность автомобильного подъезда сюда рыбакам известна давно.

Обратите внимание, что прохождение порога Канозёрский во второй половине дня в хорошую погоду может быть осложнено встречным солнечным освещением. В бликах солнечного света хуже виды камни, струя, валы и т.п.

При прохождении Канозера необходимо учесть, что стоянки на восточном берегу озера и на островах – запрещены. Рекомендуемые места стоянок указаны на стенде музея петроглифов. **Фото 117.**

Сплав проходил при уровне воды ниже среднего уровня. Описания порогов, тактика их прохождения, выбор линии движения, способы обеспечения безопасности в нашем походе - выбирались соответственно этому уровню.

Планируя водную часть, необходимо учесть, что Умба относится к нерестовым рекам. Здесь строгий запрет на нелегальную рыбную ловлю сёмги, форели и других ценных рыб.

Обращаем внимание, что перевал Безымянный в «Перечне перевалов среднегорья» классифицируется как 1А*к. тр. В условиях нашего похода состояние склонов позволяет нам оценить его как 1А к. тр. Учтите, что в другое время его трудность может возрасти до 1Б.

Маршрут выхода на вершину Юдычвумчорр с перевала Петрелиус Западный не является классифицированным. Оценка трудности пути по этому варианту в 1А к.тр. дана группой. В доступных источниках (интернет, библиотека отчётов) нам почти не встречались фотографии восхождения на Юдычвумчорр по гребню с перевала Петрелиус Западный. В данном отчёте мы немного восполняем этот пробел. **Фото 17-18, 23.**

При проработке первоначального варианта маршрута мы получили информацию, что проезд и проход по дороге в сторону (или обратно) к заливу Тулилухт – закрыт. Просим учитывать это обстоятельство при подготовке своих маршрутов по Хибинам.

Интересные объекты.

На маршруте нам удалось побывать или наблюдать интересные объекты, о которых подробно рассказано в разделе 2 на страницах 11 и 12.

Познавательное значение похода.

Почти все участники нашей группы на Кольском полуострове - в первый раз, и большинство встреч на маршруте были для нас интересными и познавательными – и природа, и люди, и история этого края.

Необычным для людей из Москвы или других промышленных районов было видеть ручьи, реки и озёра с чистой водой, которая практически чище водопроводной воды в крупных городах.

Перед выходом на маршрут группа выполняла работу по углублённому изучению района похода, его истории, геологии, гидрологии и т.п. Несколько участников группы на маршруте сделали доклад по одной из тем, связанных с районом похода. Полученные знания существенно дополняют школьный запас знаний. По ходу подготовки и проведения похода каждый участник группы выполнял поручение (завпит, снаряженец, медик, реммастер, фотограф, метеонаблюдатель и т.д.). Самостоятельное выполнение любой из этих обязанностей невозможно без получения новых знаний, умений, навыков, которые были развиты и закреплены в ходе путешествия.

Воспитательное значение похода.

Известно, что туризм имеет огромные воспитательные возможности. Начинается этот процесс с выработки ответственности за порученное дело (распределение обязанностей). Причём сложные условия спортивного похода улучшают понимание ответственности каждого за выполнение порученной обязанности.

Прохождение группой сложных препятствий требует не только овладения каждым участником технических приёмов, но и доверия к своим товарищам по группе, ведь фактически мы доверяем друг другу свою жизнь. Понимание этого факта заставляет проявлять максимальную ответственность, внимание, сосредоточенность.

В любом походе достаточно много дискомфортных условий существования. А маршрут, пройденный при не всегда благоприятных погодных условиях, требует проявления дисциплины, выдержки, дружелюбия, взаимопомощи, товарищеской поддержки, честности и справедливости.

Чистые реки, нетронутая природа, непуганные звери, изобилие рыбы (по маршруту), в сочетании с загубленной природой (примеров много в других местах) – все эти факты рожают у внимательного наблюдателя чувство ответственности перед планетой, человечеством за сохранность такого богатства.

Подводя итог, можно отметить, что любая группа, пройдя наш маршрут с соблюдением необходимых мер безопасности, безусловно должна развить комплекс положительных человеческих качеств, отмеченных выше.

11. Список литературы.

1. Отчёты о сплаве по реке Умбе. Рук. Реуэль Р.А., 1994, рук. Суворов А.В. 2001, рук. Устинов С.В. 2001, 2003, 2014 гг.
2. Отчёты о походах по Хибинам: рук. Устинов С.В., 1998, 2008.
3. Энциклопедия туриста. Москва, БРЭ, 1993 г.
4. Туристские путешествия по Кольскому полуострову. Москва, ФиС, 1969 г.
5. Север. Москва, Профиздат., 1982 г.
6. Водные маршруты СССР. Европейская часть. Москва, ФиС, 1975.
7. Материалы из интернета.
8. Документы 73-го Первенства г. Москвы по туризму среди обучающихся.
9. Перечень классифицированных и эталонных туристских спортивных маршрутов и препятствий. Москва. 2008 г.
10. Перечень классифицированных перевалов среднегорья России. Уфа, 2008 г.
11. Записки рыболова. Лопатин Н.В. Минск. Урожай. 1980 г.
12. С любовью о рыбалке. Казанцев В.А. Москва. Колосс. 1992 г.
13. Рисунки Канозера. Лихачёв В. Апатиты. 2011 г.
14. Земля TRE. Апатиты. 2013 г.

12. Краеведческая работа по ходу маршрута.

Отправляясь на любой маршрут, мы обычно изучаем не только параметры технических препятствий – перевалов, вершин и порогов, но и изучаем историю края, намечаем интересные места, которые хотели бы посетить. Можно сказать, что маршрут складывается по интересным местам.

Кроме этого, каждый участник похода до выхода на маршрут готовил рассказ по одной из выбранных им тем, связанной с интересными местами на маршруте. Вечером у костра мы слушали эти рассказы-доклады.

Как указывалось в разделе 2. интересные объекты по ходу маршрута, которые мы посетили, можно разделить на группы: природные объекты, объекты техники, технологии и промысла, музеи (и ботанический сад).

В группе *природных объектов* мы посетили:

- Вершину Юдычвумчорр – высшую точку Хибин. Высота 1200, 6 м. Вершина имеет платообразный характер. **Фото 19-21.**

- Перевал Северный Чорргор – проходилась участниками экспедиции А.Е. Ферсмана. Имеет высоту более 1000 м. Первоначальное название, данное первопроходцами - перевал Скалистый - не прижилось. **Фото 31- 37.**

- Перевал Рамзая – назван в честь выдающегося финского геолога Вильгельма Рамзая, руководителя экспедиции, исследовавшей Хибин в 1891 и 1892 гг. Название дано академиком Ферсманом в 20-х годах прошлого столетия. **Фото 7-11.**

- Перевал Петрелиус Западный – назван в честь Альфреда Петрелиуса – геодезиста экспедиций Рамзая. Название также дано академиком Ферсманом в 20-х годах прошлого столетия. **Фото 7-11.**

- Водопад на ручье Рисйок – красивый водопад по пути к перевалам Рисчорр С. и Ю. **Фото 41.**

- Минералы Хибин. Хибин чрезвычайно богаты минералами. Здесь обнаружено более 110 различных минералов, а 18 из них обнаружены в мире впервые! Не будучи специалистами в области геологии, из встреченных нами горных пород мы смогли определить лишь эвдиалит (лопарская кровь). С этим минералом у местных народов связаны легенды (красные вкрапления в минерале – это «брызги застывшей крови»).

Посетили или наблюдали объекты техники и технологии, промысла:

База Куэльпорр (**фото 38-40**), гора Куэльпорр. В 1972 и 1984 гг в недрах горы Куэльпорр были проведены в промышленных целях два ядерных взрыва. Объявленной целью эксперимента было дробление рудного тела. Кодовое название взрывов – Днепр-1 и Днепр-2. Дробление руды вроде бы произошло, но дальнейшего развития эта тема не получила.

Есть и другие версии целей взрывов. Имеются свидетельства, что в штольню было заложено несколько тонн графита. Можно предположить, что с целью получения алмазов после ядерного взрыва. О результатах этого возможного эксперимента ничего не известно.

Фото из интернета (1984 г):

Вид с г. Куэльпорр. Осень 1984 г.. Виден опытный рудник, на заднем плане посёлок, где сейчас находится база МЧС.



На биваке у базы Куэльпорр мы познакомились с одним из соседей-туристов (Георгий Верушкин), который рассказал, что его родственник участвовал в подготовке эксперимента Днепр-2. Также сотрудник МЧС на базе Куэльпорр (Михаил Гринёв) рассказал известные ему факты о проведении этих экспериментов. В настоящее время штольня замурована бетоном.

- «Жемчужный плёс» - стоянка и плёсовый участок реки Умбы. Название туристы часто связывают с красотой стоянки. На самом деле в 17-19 вв. здесь вёлся жемчужный промысел – добыча речного жемчуга. **Фото 113.**

- Молевой сплав по реке Умба. Эту технологию не назовёшь «интересной», но знать туристам об этом способе транспортировки спиленного леса надо. Молевой сплав по Умбе начался в 19 веке и закончился в 1992 году. До сих пор на дне и по берегам озёр и реки много брёвен, на Родвинге и Низьме можно наблюдать остатки лесосплавных сооружений. **Фото 142-144.** Молевой сплав нанес значительный ущерб экосистеме реки.

- Сёмга – ценная красная рыба. Особенно ценится икра сёмги. Сёмга рождается в пресной воде, затем переселяется в солёное море. Через 5-6 лет – нерестится. Может нереститься несколько раз за свою жизнь. В настоящее время вылов семги в реке Умбе запрещён. Места нереста семги – под особой охраной. Рыбзавод в посёлке Умба занимается выращиванием мальков, выполняя задание по восстановлению численности сёмги. Одно из подразделений рыбзавода представлено на **фото 152.**

Посетили два музея и ботанический сад:

- В конце пешей части маршрута мы посетили Кировский историко-краеведческий музей. Здесь мы прослушали обзорную экскурсию об истории Хибин и экскурсию «Хибины в годы Великой Отечественной войны». **Фото 186.**



Фото 186. На экскурсии в историко-краеведческом музее Кировска.

- Музейно-выставочный центр ООО «Апатит». Музей оснащён передовыми технологиями музейного дела. Представлена богатая коллекция минералов, макеты по добыче апатита, исторические документы, предметы и фотографии. Вход бесплатный. Есть вай-фай, электронные тематические экскурсии, информация по QR меткам, интерактивные игры. Было интересно. **Фото 187.**



Фото 187. Наша группа перед музейно-выставочным комплексом «Апатит».

- Петроглифы на острове Каменном (Канозеро). Основная группа петроглифов накрыта куполом. На острове дежурит сотрудник или волонтер музея. Экскурсия – платная (50 руб.). Есть туалет, беседка. Стоянка на острове – запрещена. **Фото 130-133.**

- Музей «Петроглифы Канозера». Экскурсию проводил директор музея (интересно, увлекательно). Экспозиция большей частью повторяет увиденное нами на острове Каменном. **Фото 188.**



Фото 188. В музее петроглифов.

- Ботанический сад. Полное название: полярно-альпийский ботанический сад-институт имени Н.А. Аврорина. Создан в 1931 году. Имеет богатую коллекцию как тепличных, так и растений в открытом грунте. Проводит научные исследования. По предварительной договорённости проводит экскурсии. **Фото 189.** Ботанический сад посетили во время днёвки. О заказе экскурсии договорились, позвонив по телефону с пешей части маршрута.



Фото 189. На экскурсии в Ботаническом саду.