

Московский Департамент образования

73-е ПЕРВЕНСТВО

по туризму обучающихся образовательных организаций, подведомственных
ДОО г. Москвы

ОТЧЕТ

**о пеше-водном туристском походе
второй категории сложности**

по Кольскому п-ову

с 25 июля по 25 августа 2018 г.

по маршруту:

**г. Москва - г. Оленегорск - оз. Ловозеро –
р. Афанасия – р. Поной – г. Тахлинтуайв - р. Афанасия – оз.
Ловозеро – оз. Сейдозеро – плато Карнасурта – р. Светлая - оз.
Ловозеро – г. Оленегорск - г. Москва**

**всего за 27 ходовых дней: 238 км
(из них: пешком 138 км, на веслах 100 км)**

Маршрутная книжка № 177-04/1-213

Руководитель: Гладков Андрей Геннадьевич

Адрес: Москва, ул. Лухмановская, д.33, кв.160, тел.8-929-931-80-61

*МКК ГБОУДО МДЮЦ ЭКТ рассмотрела отчет и считает, что
поход может быть зачтен всем участникам и руководителю.*

Маршрут имеет 2-ю категорию сложности.

Председатель комиссии _____

Штамп МКК _____

Москва 2018 г.

Оглавление.

№	раздел	стр.
1.	Состав группы.	3
2.	Справочные сведения о походе (включая обеспечение безопасности).	5
	2.1 Цели и задачи похода, обоснование выбора маршрута, сведения о подготовке группы, категорирование похода.	5
	2.2 Техническая информация.	9
3.	Фактический график движения.	12
4.	Техническое описание маршрута по дням.	13
5.	Снаряжение специальное.	81
6.	Приложения.	82
	6.1 Высотный график горной части.	82
	6.2 Шкала оценки силы ветра и волнения.	83
7.	Картографические материалы.	84
	7.1 Обзорная карта Кольского п-ова.	84
	7.2 Обзорная карта района похода (бланковка).	85
	7.3 Маршрутные карты района похода.	86
	7.4 Корректировка объектов.	92
8.	Итоги похода. Выводы и рекомендации.	93
9.	Краеведческое задание.	95
	9.1 Интересные краеведческие объекты.	95
	9.2 История края (по результатам похода).	96
	9.3 О природе района путешествия.	96
	9.4 Экологические заметки.	98
10.	Список литературы.	99

1. Состав группы

№	Фамилия Имя	дата- рожд.	Место учебы	Домашний адрес	опыт	Обязанн. в группе	Участие в 1 этапе
1	Гладков Андрей Геннадьевич	19.06.19 61	Педагог ДТДиМ «Восточный»	Москва, ул. Лухманов- ская 33-160	4Р Фаны(г), 3Р П.Урал, 3Р Умба(в)	руководи- тель, капитан кат.1	+
2	Гладкова Мария Михайловна	17.01.19 59	Педагог ДТДиМ «Восточный»	Москва, ул. Лухманов- ская 33-160	2Р П.Урал, 3У Умба(в)	зам. руков. капитан кат.2	+
3	Бабаян Сергей Арсенович	12.01.20 01	1748, 10	Измайловское ш. 17-76	2У П.Урал	командир кат.2	+
4	Корнелаев Федор Владимирович	18.06.20 03	630, 9	Павла Андреева 28-5-300	1У В.Волга	Снаряженец кат.2	+
5	Иванов Дмитрий Константинович	14.01.20 03	1483, 8	Первомайская 39-35	2У П.Урал	штурман кат.1	+
6	Лямцева Василиса Алексеевна	08.05.20 03	2127,8	Новокосинская 34-138	1У В.Волга	Завхоз кат.2	+
7	Антонов Алексей Никитич	03.06.20 04	1748, 7	16-я Парковая, 45-73	1У В.Волга	ремонтник кат.1	+
8	Шаблов Всеволод Андреевич	26.03.20 04	1591, 7	Салтыковская 23-2-87	1У В.Волга	Медик кат.2	+
9	Шеин Илья Антонович	01.03.20 05	1748, 6	Щелковское ш., 92-1-15	1У В.Волга	фотограф кат.1	+
10	Туманова Ксения Алексеевна	18.08.20 05	171, 6	3-я Фрунзенская, 1-12	1У В.Волга	метеоролог кат.1	+



**Общая фотография на вершине горы Тахлинтуайв
(8 августа 2018 года, 12-й день маршрута)**



Слева-направо в верхнем ряду: Шеин Илья, Антонов Алексей, Шаблов Всеволод, Корнелаев Федор, Иванов Дмитрий, Бабаян Сергей; в нижнем ряду: Гладкова Мария Михайловна (зам. рук.), Туманова Ксения и Лямцева Василиса (кадр снят руководителем группы).

2. Справочные сведения о походе (включая обеспечение безопасности).

2.1 Цели и задачи похода, обоснование выбора маршрута, сведения о подготовке группы.

Подготовка к походу начинается задолго до летнего сезона формирования и подготовкой группы, определением целей, задач и непосредственно района и нитки маршрута.

Таким образом, подготовка к этому походу началась осенью 2017 года. В состав группы вошли школьники, воспитанники туристского объединения «ДЮК» ДТДиМ «Восточный». Несмотря на то, что группа получилась разновозрастной, ребята научились хорошо взаимодействовать и дополнять друг друга, каждому нашлось дело при подготовке к походу.

Старшие, уже имеющие опыт дальних спортивных пеше-водных походов, помогали руководителю готовить маршрут, продумывали тактику движения, готовили групповое снаряжение, помогали в проведении тренировок. Младшие, готовясь к походу, активно участвовали в учебно-тренировочном процессе, приобретая навыки, необходимые для хорошей командной работы.

Район похода был предложен абсолютно новый для всех участников, что позволило создать перспективу познавательных, спортивных и эстетических возможностей маршрута. Выбор комбинированного маршрута позволяет значительно расширить как географические, так и образовательные рамки похода. Смена вида деятельности от сплава до работы в горах, от преодоления интересных водных пространств до преодоления горного плато, позволяет на практике получать разнообразные знания и навыки, часто недоступные в одном виде туризма.

Нитка маршрута строилась таким образом, чтобы включить в себя по возможности все самые интересные туристские объекты данного района, в рамках отведенного нам времени.

Таковыми интересными природными объектами построенного нами маршрута являются:

- Река Афанасия – по ней проходит путь туристских волоков на реку Поной;
- Посещение заповедных Понойских озер в истоке реки Поной;
- Посещение интересного месторождения гранатов (альмандинов) на горе Тахлинтуайв;
- Знакомство с почитаемым саамами святым Сейдозером;
- Подъем на плато Ловозерских тундр (г.Карнасурта).

Мы не могли, приехав в путешествие на Кольский п-ов, отказать себе в радости встречи с этими уникальными, неповторимыми в своей первозданной красоте местами. Следует отметить, что нам удалось, на наш взгляд, построить очень интересный, логичный маршрут, не пренебрегая при этом требованиями

безопасности, не форсируя нагрузки, но и не теряя спортивности на протяжении всего маршрута.

Длительность, протяженность и техническая сложность маршрута, учитывая характерные для Заполярья погодные условия, требует от участников высокого уровня физической и психологической подготовки. Очень важную роль в подготовке путешествия играл элемент поиска новых возможностей, которые дают комбинированные маршруты.

Руководители сознательно пошли по пути повторения, ранее разработанного и уже пройденного ими маршрута. Ведь не возможно за один раз открыть для себя все тайны и удивительные оттенки северной природы. А здесь есть, чему удивиться! Хочется поделиться своими открытиями с новым поколением туристов, подарить им этот необычный и прекрасный край. Ведь каждый обязательно найдет здесь, что-то свое. Да и нам, нет-нет, да и хочется увидеть эти места еще раз. Прекрасно создавать и чувствовать атмосферу исследования и открытия нового для всех участников, включая руководителя похода.

Большой интерес участников похода вызвала идея прохождения всех существующих здесь природных зон, включая большие участки тундры, лесотундры, а так же зону «полярной пустыни», существование которой обусловлено высотной зональностью гор. Разнообразие природных условий, различие встреченных нами форм флоры и фауны еще больше расширили познавательные возможности похода.

Комбинированные походы дают ключ к посещению интереснейших и мало доступных мест, дарят возможность увидеть и почувствовать силу воды и красоту гор, синеву неба и дыхание ветра, слиться в едином восторге в лучах восходящего солнца и получить наслаждение от обладания этим миром, в котором ты стал своим, стал самим собой.

Любовь к Северу, богатство впечатлений, единение с природой, постижение мира – вот основные причины, цели и задачи, которые определили выбор нами этого маршрута.

Задача обеспечения безопасности на маршруте является определяющей, как при подготовке, так и при проведении детских походов. Оценивая потенциальные опасности данного маршрута, мы конечно понимали, что повышенного внимания требует прохождение больших участков открытой воды (по Ловозеру).

Все участники похода в качестве личного спасательного средства имели надувные либо уретановые спасательные жилеты заводского изготовления. Непременным законом для каждого участника являлось обязательное использование жилета на борту.

Катамараны укомплектованы двухсекционными баллонами большого объема, изготовленными из БЦЦ и прочной шкуркой из тезы, что обеспечивает достаточный запас плавучести. Дополнительно катамаран оснащен спасательным концом. На борту всегда находится готовый к применению запасной комплект весел.

И все-таки наиболее важным является человеческий фактор, т. е. готовность к правильным действиям в обычных и аварийных ситуациях. Такая готовность обеспечивается дисциплиной, опытом и слаженностью работы (схоженностью) группы. На выработку этих качеств нацелены все предпосредственные тренировочные занятия.

Порядок движения катамаранов на маршруте так же был направлен на обеспечение безопасности. На сплаве катамараны двигались тандемом на расстоянии 10 – 40 метров, что позволяло всегда поддерживать визуальную и звуковую связь и обеспечивало взаимную страховку.

При разделении группы на пешую и водную во время проводки катамарана, движение по берегу осуществлялось параллельно катамарану, таким образом, целостность группы не нарушалась.

Безопасность при движении по пересеченному рельефу зависит от правильной организации группы, от техники движения. Основы техники изучались на занятиях, выходах и соревнованиях в ходе подготовки группы. Порядок движения на сложных участках следующий: первым идет руководитель, за ним наименее сильные члены группы (под них подбирается темп движения), замыкающим всегда идет наиболее опытный и сильный участник группы.

Подготовка группы к путешествию и деятельность на самом маршруте включала работу всех участников по туристским должностям. Материалы подготовленные завхозом, снаряженцем, медиком, ремонтником, фотографом, командиром, штурманом, и метеорологом вошли составной частью в технический отчет.

В подготовке и выполнении краеведческого задания так же участвовали все члены группы, начиная с изучения всех доступных материалов в литературе, перечисленной в конце отчета, поиска информации в библиотеке Центрального Клуба туристов, в «международной паутине» Интернета, и закивая подготовкой материалов к отчету. Тематика работ определялась самими участниками похода, краткие заметки по итогам их краеведческих изысканий и впечатлений приведены ниже, в соответствующем разделе.

По требованиям к отчетам Первенства приводим оценку категорирования пройденного пешеходного маршрута по методике Востокова:

1. Составляем таблицу локальных препятствий:

Определяющие препятствия маршрута. Дата прохождения	Вид	Категория	Характеристика препятствия	Количество баллов
	препятствия	трудности		
Переправы: Р.Афанасия в среднем течении и верховьях 30.07-3.08; Р.Светлая на всем протяжении 20-21.08.	Переправы через реки с небольшой скоростью течения, преодолеваемые индивидуально без затруднений			
		н/к	Простейшая. Не менее 8	4
Перевал: водораздел г.Тахлинтуайв (320 м) 8.08	Не менее 100 м перевального взлета, движение затруднено осыпями, растительностью, легкими скалами, не требующими коллективной страховки			
		н/к	Склон средней крутизны	4
Вершина: Г.Карнасурта (восточная, 940м) 20.08	Не менее 300 м перепада высот, движение затруднено осыпями, растительностью, легкими скалами			
		н/к	Скалы, осыпи, средней сложности	8
Каньон: Р.Светлая 20.08-21.08	Движение по песку, гальке, траве, камням и осыпям без страховки, длина пути в каньоне (или вдоль прижима) > 200 м			
		н/к	Каньон с прижимами	8

Сумма баллов за локальные препятствия ЛП=4+4+8+8=24.

В зачет идет 20 баллов

2. Составляем таблицу протяженных препятствий:

Определяющие препятствия маршрута. Дата прохождения	Вид препятствия	Категория	Длина препятствия (для протяженных преп.)	Характеристика препятствия	Количество баллов
		трудности			
Лес легко проходимый: Долина р.Афанасия 3-13.08; Западный берег Ловозера 17,22.08	Лес проходится по тропам или легко без них				
		н/к	Более 50 км	Движение средней сложности	10
Лес среднепроходимый: отдельные участки 3-9.08; долина р.Светлой 21.08	Наличие густозаросших участков; подлеска				
		1А	Более 12 км	Движение затруднено	6

Сумма баллов за протяженные препятствия ПП=10+6=16

Итоговая оценка $ПП = K \times ПП \times Lm/Lo = 0,4 \times 16 \times 138/120 = 7,36$

Где $K = 0,4$ –коэффициент труднопроходимости для р-на похода

3. Определяем коэффициент перепада высот:

$Kп = 1 + дН/В = 1 + 2,2/12 = 1,18$

Где дН – суммарный перепад высот (мы взяли минимальный)

4. Определяем общую интегральную оценку p -на похода

$$P_6 = \Gamma \times K_p \times A = 9 \times 1,18 \times 1 = 10,62$$

Где $\Gamma=9$ – географический показатель p -на

5. Считаем общее количество баллов:

$$КС = ЛП + ПП + P_6 = 20 + 7,36 + 10,62 = 37,98$$

Как и положено, для маршрута второй категории сложности, общая сумма баллов находится в заданном диапазоне от 21 до 59 баллов.

2.3 Техническая информация.

Пути подъезда: из Москвы до станции Оленегорск по Октябрьской ж/д поездами Москва – Мурманск (с Ленинградского вокзала)

№ поезда	Отправление	Время в пути	Прибытие
382А пасс.	20.45	35.30	8.15
016А скор. «Арктика»	0.50	33	9.50
212А скор.	1.17	31.46	9.03

Стоимость билетов в плацкартном вагоне 3500 – 5500 руб (в зависимости от поезда, самый дорогой № 016, самый дешевый № 382, указана полная стоимость, для школьников действует льгота).

Наша последняя практика закупки железнодорожных билетов показала:

1. Дешевле и быстрее купить билеты прямо в кассах Ленинградского вокзала. Скидки на групповые детские билеты сегодня не покрывают дополнительных кассовых сборов за обслуживание и заказ билетов;
2. В настоящем, в одни руки дают любое количество билетов, документы не требуют, только фамилии, инициалы, дату рождения и номер паспорта (свидетельства о рождении). Правда не следует рассчитывать на неизменность правил.

Расписание движения поездов, цены на билеты и даже наличие мест сегодня можно узнать в сети интернета. Однако сайты туристических фирм, предлагающих посреднические услуги, часто выдают не полную информацию. Лучше общаться в кассе с билетным кассиром.

Как правило, в расписании движения поездов на пути из Москвы в Оленегорск обязательно есть длинные от 20 до 25 минут стоянки на узловых станциях, где меняют локомотивы. Из всех остановок наиболее интересными можно считать:

- Петрозаводск – есть время и возможность купить книгу, забытую дома ложку, набор блесен и что-то другое, чего вы не обнаружили в рюкзаке;
- Медвежья гора – несколько киосков с газетами, журналами и книжками; есть и с продуктами (самое популярное здесь – булки с брусничным вареньем).

Остальные длинные остановки, такие, как Ладейное поле, Идель, Кемь и Кандалакша интересны в основном только с эстетической стороны - хорошо подышать «воздухом свободы», погулять по перрону, понаблюдать за пассажирами, за продавцами, за погодой и т.д. Т.е. можно порекомендовать «активную ступенчатую акклиматизацию» к условиям похода. Только, пожалуйста, старайтесь ни кого не потерять.

Из г. Оленегорска рейсовым автобусом (Автостанция у вокзала не работает, кассу перенесли в помещение вокзала) до пос. Ревда 68 км.

Далее 26 км от пос. Ревда до пос. Ловозеро ходит рейсовый автобус.

Для заброски группы с грузом непосредственно на берег оз. Ловозера (5 км грунтовой дороги от пос. Ловозера до оз.Поповского) мы нанимаем автотранспорт непосредственно от ж/д станции Оленегорска.

Ехать надо до так называемой «Семерки» (на карте обозначен нежилой поселок), на самом деле на берегу Ловозера здесь расположена Обсерватория, изучающая потоки космических излучений и состояние ионосферы Земли. Не доезжая 1 км до обсерватории сворачиваем направо, на берег озера Поповского (в устье реки Вирма).

Выезд с маршрута: Возможен выезд рейсовым транспортом из пос. Ловозеро, сначала в пос. Ревда, далее в г. Оленегорск.

Нами был заказан автобус от «Семерки» (конечный пункт нашего маршрута) до г. Оленегорска, мобильная связь с перевозчиком (на Ловозере действует) позволила нам не волноваться об обратном транспорте.

Далее из Оленегорска поездом Мурманск – Москва № 15А (мы ехали на нем), 211А или 381А (отправление вечером).

Возможность организации заброски: возможно организовать заброску продуктов или самой группы, а так же ее возвращение, моторными лодками в любую точку оз. Ловозера. Договориться можно с начальником Обсерватории, либо связавшись с руководителем турфирмы, чьи лодки встретились нам на самом озере (адрес: 184590 Мурманская обл., пос. Ловозеро, ул.Юрьева 12-14, тел. 3-01-94 Кузьменко Александр elov-ostrov@yandex.ru).

Возможность закупки продуктов: Продуктовые магазины есть в г. Оленегорске, пос. Ревда, пос. Ловозеро. В продаже широкий ассортимент продуктов, однако ограничен выбор свежих овощей и фруктов, оставляет желать лучшего выбор колбас и мясных консервов.

При возможности продукты лучше закупать в городе, это решит вопрос финансовой отчетности (фискальные чеки).

Аварийные и запасные варианты маршрута: Маршрут имеет форму восьмерки. Такое построение маршрута имеет отношение к тактике движения и позволяет оптимально распределить время на прохождение маршрута, с учетом погодных условий и состояния группы.

Аварийный выход с первого кольца возможен сплавом по рекам Афанасии и Курге. В устье Афанасии находится жилая изба, устье Курги часто посещают рыбаки, при необходимости здесь можно получить помощь.

С плато Ловозерских тундр можно спуститься в Ревду или к Сейдозеру через перевал Эльмарайок (есть тропа). На северо-восточном берегу озера жилая изба поселения Саррылухткинд, здесь находится опорный пункт Государственного природного заказника регионального значения "Сейдявр".

От Сейдозера через перевал Эльморайок по набитой тропе за день можно выйти к Ревдинскому руднику, где работают люди, есть связь и автотранспорт. По западному берегу Ловозера проложена тропа вдоль линии электропередачи, ее можно использовать для движения при любой погоде (исключая участок болота севернее Мотка-губы).

Сведения о медицинских пунктах, почте, телеграфе: Медицинские пункты есть в г. Оленегорске, пос. Ревда, пос. Ловозеро. В этих же населенных пунктах есть почта. Послать телеграмму и позвонить в Москву можно с 10.00 до 15.00 на почте в 10 минутах ходьбы от ж/д станции Оленегорск. Местная связь и первая медицинская помощь есть на Ревдинском руднике и в Ловозерской Обсерватории («Семерка»).

Сведения о музеях:

1. «Музей истории, культуры и быта кольских саамов»,
184590, Мурманская обл., пос. Ловозеро, ул. Советская, д. 28, тел. +7(81538)31477, (238)31477.

Время работы: 10.00 – 17.00, выходные дни: воскресенье, понедельник.

2. Краеведческий музей ОАО "Северные редкие металлы",
184580, Мурманская область, пос. Ревда, ул. Кузина, 7/5.

Время работы: Ежедневно с 10.00 до 19.00 (перерыв с 13.00 до 14.00), выходные дни: суббота, воскресенье.

Поисково-спасательная служба:

1. МЧС РФ: 191126, г. Санкт-Петербург, ул. Звенигородская, д. 5, тел. (812)219-21-63, 219-27-67, 312-52-15, 219-00-19;

2. Мурманская областная ПСС: 184230, г. Кировск, ул. Советской Конституции, д.3

Туристские организации:

1. Оленегорский ЦДТиК, 184284, Оленегорск, а/я 352, тел. 5-29-46.

3. Фактический график движения группы на маршруте

Даты	Дни пути	Участки маршрута	Км	Способы передвиж.
25.07- - 27.08		г. Москва – г. Оленегорск – пос. Ловозеро – оз.Поповское (стапель) – оз. Ловозеро	4	Ж/д, Автобус На веслах
28.07	1	- оз. Ловозеро – п-ов Длин- ный наволоок	6	На веслах
29.07	2	- устье р. Афанасия -	9	- //-
30.07 – - 03.08	3-7	- р. Афанасия -	45	Пешком, бечева
04.08	8	- волок на исток р. Поной -	6	Пешком
05.08	9	Дневка	-	-
06.08	10	- в верховья р.Афанасия-	14	Пешком
07.08– - 09.08	11-13	- радиально на вершину г.Тахлинтуайв -	14 (14)	Пешком
10.08 – - 14.08	14-18	- р. Афанасия -	55	сплав
15.08	19	- оз. Ловозеро –	13	На веслах
16.08	20	Дневка		-
17.08	21	- залив Мотка -	3 10	На веслах Пешком
18.08	22	- Сейдозеро -	10	- //-
19.08	23	- р.Эльморайок (под пер.Эльморайок) -	8	- //-
20.08	24	- Плато Карнасурта – р.Светлая -	15	- //-
21.08	25	- п-ов Длинный Наволок -	13	- //-
22.08	26	П/дневка – оз.Ловозеро -	3	- //-
23.08	27	- обсерватория (оз.Поповское) -	6	На веслах
23.08 – - 25.08		- оз.Поповское – - пос. Ловозеро – - г. Оленегорск - Москва	4	- //- Автобус, Ж/д

* (14) – цифры в скобках означают км пройденные радиально и не учитываемые в итоговой сумме.

Итого активными способами передвижения: 238 км за 27 ходовых дней
из них: пешком 138 км, на веслах 100 км.

(общий перепад высот пешеходной части не менее 2,2 км).

Приведенный выше реальный график движения группы в основном соответствует заявленному и согласованному с МКК плану похода, за исключением одного изменения: в связи с ухудшением погоды 07.08.2018 (с учётом прогноза) и по соображениям безопасности участников было принято решение отказаться от первоначального плана волока на Кургу, ограничившись запасным вариантом: радиальным выходом на водораздел Афанасия-Курга и возвращением в Ловозеро по реке Афанасии. С учетом необычайно низкого уровня воды в этом году, что могло бы сказаться на скорости и возможности сплава по реке Курге, мы приняли решение исключить возможные риски. Наше решение позволило сохранить график и оставить время на прохождение второй части маршрута в р-не Сейдозера, которая предполагала подъем на плато горы Карнасурта, что по сложности является определяющим участком данного маршрута в целом, и тем более его пешеходной части.

Использование возможности движения по запасному варианту было заранее предусмотрено, что записано в пунктах 3.3 и 5 маршрутной книжки.

4. Техническое описание маршрута по дням.

Среда, четверг, пятница 25 - 27 июля

(Заезд, начало маршрута, выход на маршрут).

Отъезд из Москвы, дорога, сборка судов, начало путешествия по оз. Ловозеро – мыс к северу от устья реки Сергевань.

Наши билеты на поезд № 016А - отъезд из Москвы в 00.50 ночи. На Ленинградском вокзале достаточнолюдно, туристских групп не много. Отъехали, разобрались с вещами и легли спать.

Днем коротаем время, борясь с поездными продуктами, проверяем групповое и личное снаряжение, укладку походных продуктов, еще раз изучаем маршрутные карты.

27.07.07 в 09.50 прибыли в город Оленегорск по расписанию. На вокзальной площади нас уже ждал заказанный автобус. Переносим и загружаем наши катамараны и рюкзаки. В 10.22 отъезжаем от вокзала и едем в центр города Оленегорска. Здесь есть большие продуктовые магазины. Закупаем продукты. На это ушло чуть больше часа. Дальше по хорошей асфальтированной трассе едем в сторону пос. Ловозеро.

13.15 - прибыли на берег озера Поповского. Разгружаемся на песчаном берегу, недалеко от воды, организуем стапель. Подошли двое инспекторов природоохраны, предупредили о запрете костров в связи с повышенной пожароопасностью. Договориться не удалось, приходится отложить обед до «лучших времен».

13.40 – 16.15 в ускоренном темпе собираем катамараны, загружаем наши суда снаряжением и продуктами, надеваем спасательные жилеты.

16.20 - Начало маршрута. Идем на веслах сначала на восток, до выхода в Ловозеро из устья реки Вирма, далее на юг, вдоль восточного берега озера Ловозеро (фото 1), прячась по возможности от легкого западного ветра в береговой подветренной зоне мысов. В результате засушливого лета уровень воды в озере упал почти на полметра, вылезли камни береговых мелей.



Фото 1. Второй катамаран на выходе из устья реки Вирма в Ловозеро обходит береговые мели.

Сплошная низкая облачность с отдельными разрывами. Слабый западный ветер, $t = +17^{\circ}\text{C}$.

17.55 – разгружаем катамараны, готовим обед и ставим лагерь на берегу небольшой бухты. После обеда занимаемся расфасовкой и упаковкой продуктов (фото 2), формируем заброску на завтра, укрепляем дополнительными балками палубы катамаранов.



Фото 2. Расфасовка продуктов.

20.30 – ужин. 23.00 Отбой.

Итого: 4 км

ЧХВ: 1 час 35 мин

Суббота, 28 июля (1-й ходовой день).

На веслах по озеру Ловозеро до п-ова Длинный Наволок.

6.00 – подъем дежурных. 7.00 – общий подъем, завтракаем, размещаем в мешках продукты и снаряжение, загружаемся.

9.00 - выходим в озеро двумя катамаранами на распашных веслах (фото 3). Держим курс на юг А135* к Глубоким островам. Нас встречает слабый западный ветер и переменная облачность, утром $t = +13^{\circ}\text{C}$, днем до $t = +21^{\circ}\text{C}$.

А135* - здесь и далее в тексте указаны азимуты направления движения в градусах
Острова глубокие обходим с востока, прячась от ветра.

К полудню ветер достигает в порывах 2 баллов* (до 2-3 м/с). Небо почти очистилось от облаков, появилось солнце. Это заставляет нас использовать для гребли кроме распашных весел и два дополнительных канойных весла.

2 баллов * - здесь и далее в тексте приводятся данные визуальной оценки силы ветра и волнения по признакам, приведенным в таблице, представленной ниже метеорологом группы.



Фото 3. Выходим в Ловозеро на распашных веслах.

12.46 - высаживаемся на северный мыс п-ова Длинный Наволок, готовим обед. Ищем подходящее место, роем большую яму и закапываем заброску под корнями большой вывороченной ели. Отдыхаем, пережидаем ветер, скорость которого усилилась до 3-4 м/с.

18.00 - ветер начал стихать, но мы уже приняли решение, продолжать движение завтра. Поставили палатки.

19.00 – ужин. 21.00 - отбой

Итого: 6 км

ЧХВ: 3 час 46 мин

Воскресение, 29 июля (2-й ходовой день).

На веслах по озеру Ловозеро до устья реки Афанасия.

7.00 - подъем дежурных.

8.00 - общий подъем, завтрак, загрузка катамаранов.

9.30 – начинаем движение вдоль западного берега п-ова Длинный Наволок, далее А 150 (фото 4) обходим с запада небольшой остров Аксулье. Ветер боковой западный слабый, до 2 м/сек, однако на открытых местах движение затрудняет.



Фото 4. Уходим от южного окончания мыса Длинный Наволок.

11.45 – Встали на обед на восточном берегу острова Кирилов. Размяли ноги, подкрепили силы. Днем жарко, $t = +20^{\circ}\text{C}$. Солнце выглядывает из многочисленных разрывов облаков.

14.00 – Продолжили движение. Беря строго на юг, На северо-западе в массиве Ловозерских гор открывается провал долины Сейдозера (фото 5). Через два км проходим вблизи низкого вытянутого острова Вунхемсуол (фото 6), за которым хорошо видна узкая протока, разделяющая Ловозеро на две, почти равные части. Остров обошли с востока, огибая длинную мель, начинающуюся от мыса. Отсюда А170, мимо восточного мыса идем к устью реки Афанасии. На правом по ходу берегу залива видим крышу жилой избы, у берега стоят две моторные лодки, эта изба стоит здесь уже более 10 лет.



Фото 5. Характерная впадина долины Сейдозера в центре Ловозёрских тундр (вид с Ловозера).



Фото 6. Восточное окончание острова Вунхемсуол.

На входе в левое русло устья реки Афанасия на правом берегу строят новый дом, по виду гостевой, у берега две моторные лодки и катер с «пропеллером», раньше здесь ничего не было. Указываем все избы в корректировке маршрутной карты.



Фото 7. «Бродим» мель в заливе у устья реки Афанасия

Залив мелководный песчаный, дважды вынуждены выходить в воду и проводить катамараны «на руках», чтобы меньше скрестись по дну (фото 7). Следует сказать, что рабочей обувью на маршруте являются болотные сапоги, их наличие позволяет свести к минимуму время преодоления протяженных озерных и речных мелей, сравнительно легко проходить многочисленные броды, не испытывать трудностей движения по мокрой от дождя растительности и по заболоченной местности.

Входим в устье реки Афанасия (фото 8). Поднимаемся около 700 метров против небольшого течения на веслах до характерного повышения левого берега с травянистыми площадками наверху и песчаным «пляжем» у воды.

16.00 – ставим здесь лагерь, заготавливаем дрова, пробуем ловить рыбу.

Облачность высокая, переменная, в разрывах видно чистое небо. К вечеру становится прохладно: $t = +10^{\circ}\text{C}$.



Фото 8. Входим в устье реки Афанасия.

19.00 – ужин. 21.00 - отбой

Итого: 9 км

ЧХВ: 4 час 15 мин

Понедельник, 30 июля (3-й ходовой день).

Бечевой вверх по реке Афанасии до правого притока р. Марна.

7.00 - подъем дежурных.

8.00 - общий подъем, завтрак, загрузка катамаранов.

9.30 - начинаем проводку катамаранов А 160 левым берегом** вверх по реке Афанасии. Облачность переменная, небо в разорванных высоких облаках.

** здесь и далее в тексте применены орографические понятия правый – левый.

Катамараны ведем «бечевой» - по краю берега или по воде у берега идет первый номер экипажа, который на чальной веревке тянет за собой катамаран (ведущий сменяется раз в полчаса), напротив катамарана движется второй номер и канойным веслом или руками отталкивает нос судна от берега или пре-

пятствия (камни, мели), задавая нужную траекторию движения. Такая техника несколько упрощает проводку по сравнению с «корабликом», используемым при проводке килевых судов, таких, как байдарки.



Фото 9. Движение первого катамарана «бечевой» вверх по реке Афанасии в нижней части реки.

В низовье реки берег низкий, пологий, травянистый, с редкими, невысокими кустами, удобный для ходьбы. Старая тропа волока по берегу просматривается плохо. Река закладывает крупные петли, общее направление движения на юго-восток.

Чаще приходится идти просто в воде, обходя многочисленные по низкой воде мели.

Через час в русле, ближе к берегу, начинаем встречать крупные камни, перекрывающие траекторию движения. Трудности вызывает прохождение отдельных крупных камней, стоящих глубоко в русле и перекрывающих траекторию движения для наших катамаранов. В таких местах приходится менять бе-

рег – переходить вброд или переплывать на противоположный берег и двигаться по нему.

Работа «бурлаков» не простая, надо привыкнуть действовать слаженно, «читать» реку. Ко всему прочему береговой лес прикрывает от ветра, поэтому начинает донимать мошка и комар.



Фото 9. Движение второго катамарана.

11.52 – готовим обед (фото 10). После обеда позволяем себе большой отдых. Сказывается усталость первых дней. Акклиматизация к Северу так же не бывает мгновенной.

Облачность высокая переменная, днем солнечно, ветер северо-западный слабый. $t = +28^{\circ}\text{C}$

15.00 движемся дальше левым берегом реки. Характер берега несколько меняется, попадаются участки подмытого берега, что приводит к трудным маневрам, замедляет темп движения и заканчивается очередными залитыми сапогами.

Начинается работа по проводке судов через каменистые перекаты: здесь приходится руками протаскивать катамараны через камни, на которые они норовят сесть.

Свободные от вахты члены команды изучают берег на предмет подножного корма – наиболее съедобна морошка на заболоченных берегах, но и та пока недозрелая. За твердой береговой полосой, поросшей лесом, ширина которой достигает от 20 до 50 метров, видны голые пространства болот, за ними вдалеке на западе украшают пейзаж склоны, хребты и вершины Ловозерских тундр.

Река тем временем достаточно круто поворачивает на восток и мы вместе с ней в направлении А55, горы видны позади нас. Через пару км начинаем присматривать место для ночлега.



Фото 10. Приготовление обеда на костре.

17.35 - находим удобное место для постановки наших палаток на самом берегу, рядом с небольшим местным порогом, в котором слив забит крупными валунами. Выше по склону берег заболочен, другого места под палатки не найти. В 200 метрах выше нашей стоянки, за излучиной реки, место впадения в реку Афанасию правого притока – реки Марна. Разбиваем лагерь, готовим ужин.

19.00 – ужин. 21.00 - общий отбой.

*Итого: 8 км**ЧХВ: 4 час 57 мин*

**Вторник, 31 июля (4-й ходовой день).
Бечевой вверх по реке Афанасии до порогов
в среднем течении р. Афанасии.**

8.00 - общий подъем, завтрак, сборы.

9.30 - выходим на маршрут, продолжаем подъем катамаранов «бечевой», либо проводкой «на руках» вверх по реке Афанасии А 150 (фото 11). Погода, как вчера, солнечно, ясно, безветренно.



Фото 11. Проводка катамарана «на руках» против течения, в мелком месте.

Проходим нижний из обозначенных на карте порогов. Здесь небольшое сужение русла (35 м против 45 м в среднем), поджатого каменистыми берегами, немного больший уклон реки, т. е. более сильное течение и много крупных камней в русле. Акцентированного слива нет, но даже шиверой с точки определения водного препятствия, при такой воде, это место назвать сложно. У камней глубина выше сапог, очень просто намочить ноги, проводим катамаран

вверх по быстрине «на руках». Далее река делает крутой правый поворот и мы идем на юг А 190.

Следующие два обозначенных порога, как две капли воды похожи на первый, разница только в том, что берега реки стали несколько выше, а от берега местами идут косые гряды камней, которые приходится обходить. Точно определить препятствие, как локальное, не удастся, так как целые участки реки имеют похожий характер.

Постепенно вахтенные экипажи усваивают технику преодоления таких участков, в которой основное: не останавливаясь прыгать в воду, проводя катамаран на руках в мелководных стремнинах, успевать запрыгнуть на борт на глубоком месте, использовать попеременно весла, «бечеву», снова весла и т. д.

Отдельные участки выше порогов экипажи проплывают на веслах. Так не всегда быстрее, но для перемены вида деятельности полезно.

Движение основной группы осуществляем по левому берегу параллельно катамаранам. Местами идем по заросшему кустарником, покато, неровному берегу. В целом движение нельзя назвать быстрым.

12.41 – встали на обед в самое жаркое время дня на небольшом береговом бугорке, среди березового редколесья. Днем ясно, небо чистое, солнце, ветра нет, $t = +25^{\circ}\text{C}$. Готовим на костре, едим, отдыхаем.

15.20 - продолжаем движение. Река стала заметно уже, проходим двухкилометровый участок «порогов», на карте их обозначено шесть. На самом деле здесь просто обилие камней в русле и более сильное, бурлящее на камнях течение, образуют многочисленные шиверы и ступенчатые перекаты. Так река прорезает отрог нагорья.

На пути встречаются каменистые, отмеченные на карте пороги - перекаты с большим количеством камней и неровной береговой линией. Частично такие участки приходится преодолевать проводкой вброд, проводя катамараны вверх через камни, против более сильного течения, на руках.

Между быстринами встречаем более тихие участки с намытыми песчаными и галечными отмелями. Вечером высокая переменная облачность, слабый северо-западный ветер.

Встали лагерем в 17.19 на левом берегу, среди высоких по здешним меркам елей.

19.00 – ужин. 21.00 - общий отбой.

Итого: 9 км

ЧХВ: 5 час 10 мин

Среда, 1 августа (5-й ходовой день).

Бечевой вверх по реке Афанасии до возвышенности 200,5 м.

8.00 - общий подъем, завтрак, подготовка и загрузка судов.

9.30 - вышли на маршрут, продолжаем подъем вверх по реке. Погода хорошая, однако, солнца из за облаков почти не видно. Берега реки на этом уча-

стке менее удобны для движения, чем в низовьях реки, они местами так сильно заросли ивовой и березовой порослью, что не дают двигаться «бечевой» по берегу.

Приходится тратить немало времени, чередуя «броды» и разные виды проводки. Однако уклон реки стал заметно меньше, течение более слабое, и мы продвигаемся быстрее, чем вчера. По ходу дела с переменным успехом ловим рыбу.



Фото 12. Проводка катамарана вверх по течению в шивере, против достаточно сильного течения.

В 12.50 встали на обед на левом берегу. В дровах для костра в хорошую погоду недостатка нет – горит любое сухое дерево. Воду берем из реки – она здесь чистая.

Облачность переменная, более плотная и низкая, чем вчера, солнце в редких просветах. Ветер слабый, заходит с запада, $t = +24^{\circ}\text{C}$.

15.00 - продолжаем движение вверх по реке на восток, потом на юг, затем опять на восток (усредненное направление А 100). Через полтора км проходим приметное место впадения в реку Афанасия крупного левого притока – ручья Марьок. Выше впадения притока глубина реки, с учетом невысокой воды

августа месяца, позволяет почти везде проводку катамаранов, используя болотные сапоги, прямо по руслу.

Средняя ширина реки здесь около пятнадцати метров, дно песчаное, достаточно твердое. Река делает много поворотов, мелкие сливы с каменных отмелей чередуются с намытыми песчаными отмелями, в русле встречаются большие булыжники. Почти везде есть уклон, течение быстрое, мелко, лишь изредка промоины в песке больше высоты болотных сапог. Облачность стала более плотной, задувает слабый встречный ветерок.



Фото 13. Проводка катамарана по мелководному плесу.

В 18.36 остановились на ночевку на подходящем месте. Разбили лагерь на левом берегу, чуть ниже небольшого порога с чистым бурным сливом в сужении русла. Самочувствие у всех хорошее, у костра пели песни.

19.00 – ужин. 21.00 - общий отбой.

Итого: 12 км

ЧХВ: 6 час 46 мин

Четверг, 2 августа (6-й ходовой день).

Бечевой вверх по реке Афанасии до порогов,

в предгорьях массива Урмаварака.

8.00 - подъем, завтрак.

В 9.30 вышли на маршрут А 200. Облачность средняя. Тепло, легкий западный ветерок гонит невысокие облака средней плотности, солнце проглядывает редко.



Фото 14. Под ногами в русле камни средней величины, проводка становится более трудоемкой.

Проводим «на руках» катамараны через слив небольшого, но быстрого порога в сужении реки.

Река, по которой мы продолжаем подниматься, входит в предгорья горы Урмаварака. Небольшие участки ровной воды, где еще возможно подниматься на веслах сменяются участками каменистых шивер с быстрым течением и большим количеством крупных камней на дне (фото 14). Протаскивать катамараны местами вдоль берега удастся с большим трудом.

Выше порогов уклон русла уменьшается, вода успокаивается. Здесь русло реки петляет в заболоченной пойме, становится более узким и глубоким.

Подмытые, нависающие над водой березы ветками перекрывают русло, затрудняя проводку катамаранов. Экипажам катамаранов в паре мест приходится прорубаться, ломая ветки руками и используя топор. Встречаются пропилы, сделанные туристами в предыдущие годы.

Хорошо, что связанные нами катамараны достаточно узкие, шириной около 180 см, иначе бы мог произойти «негабарит». Движение заболоченным берегом неудобно, тропы нет, много кустов.



Фото 15. Река местами сужается, встречное течение становится более сильным, в русле много камней.

Река местами сужается, встречное течение становится более сильным, в русле много камней (фото 15).

12.40 - вышли по реке к характерному месту, где на левом повороте вода подмывает коренной левый берег. В результате у воды образовался крутой осыпной склон, высотой метров пять.

Над склоном ровная большая поляна с костровищем. Чуть дальше от берега деревянный остов, когда-то стоявшего здесь строения, видны обгоревшие

части аккумулятора и заросшие следы от вездехода. Вероятно, лет тридцать назад здесь останавливалась геологическая партия.

Мы организуем здесь привал, готовим обед. Пользуясь теплой погодой ребята «принимают ванны», моют голову.

15:00 - продолжаем движение левым берегом. Свободные от вахты члены экипажей проходят этот участок А 55 по высокому коренному берегу – возвышенности нагорья. Идти здесь удобно, нагорье поросло ягелем, деревья стоят редко, кустарника мало. Идем общей группой, чтобы никого не потерять. Русло реки остается слева, в заросшей лиственными деревьями пойме, характер препятствий на реке такой же, как до обеда.



Фото 16. Продолжаем проводку, берега становятся более высокими (река прорезает песчаные гряды предгорий).

С обзорных точек просматриваем реку, дожидаясь появления катамаранов, раз в полчаса проводим смену вахтенных экипажей, поддерживая оптимальную скорость волока.

Продолжаем проводку, берега становятся более высокими, река прорезает песчаные гряды предгорий (фото 16). Большей частью вверх по течению катамараны проводим на руках (фото 17).

Подошли к верхним порогам, здесь уклон реки несколько больше, в русле появились камни. Катамараны проводим на руках.



Фото 17. Движение по центру русла.

Продолжаем маршрут А 80. Небо чистое, тепло, легкий западный ветер. Преодолеваем, протаскивая «на руках» шиверу, обозначенную на карте, как очередной порог. Далее идет характерный участок достаточно узкой реки с глубинами выше пояса (фото 18), где приходится чередовать проводку и движение на веслах.

18.28 – вышли к порогу Падун, верхнему из обозначенных на нашей карте порогов реки Афанасии, разгружаем катамараны, переносим снаряжение на ровные площадки у верхней ступени порога, ставим лагерь, готовим ужин.

Порог “Падун” - единственный порог на реке с акцентированным сливом, образован выходом скальных плит. Основной слив имеет вид ступеньки, высотой около метра и шириной метров в восемь.

Подводим катамараны к улову левого берега под порогом. Нижняя часть порога (вторая ступень) представляет собой участок крутой шиверы с обилием крупных камней.

Под этой ступенью начинается тропа обноса порога по левому берегу. Разгружаем катамараны и переносим снаряжение по тропе на расстояние около 70 метров. Разгруженные катамараны проводим через порог и зачаливаем выше.



Фото 18. Река Афанасия в р-не предгорий горы Урмаварака.

19.30 – ужин, песни у костра.

23.00 – отбой.

Итого: 11 км

ЧХВ: 6 час 38 мин

Пятница, 3 августа (7-й ходовой день).

**Бечевой вверх по реке Афанасии до начала волока
на исток реки Поной.**

Заброска в верховья реки Афанасии.

8.00 - подъем, завтрак.

9.15 - Выше порога проходим длинный широкий плес, потом участок с мелями (фото 19). Далее река сужается практически до размаха распашных весел. Берег заболоченный, поросший кустарником.



Фото 19. Порой в реке очень мелко.

11.36 - В пяти км выше порога видим на левом берегу столб с прибитым кедом. Здесь начало волока на реку Поной.

Хорошо набитая тропа проходит 10 метров грязи заболоченной поймы реки и выводит нас на сухой взгорок с удобным местом для стоянки в 30 м от реки (фото 20).

Разгружаем катамараны, ставим лагерь, готовим заброску.

12.00 – начинаем готовить обед.

13.05 – обедаем.

14.00 – наиболее сильные вахтовые экипажи начинают проводку вверх по реке Афанасии катамаранов для их заброски в верховья реки. На катамараны погружено снаряжение и продукты, которые не пригодятся ближайшие 4 дня.

Сначала русло узкое и глубокое делает несколько петель в заболоченной пойме, потом проходим сравнительно прямой участок, километров в шесть.

Сотметровые участки реки с глубиной более 1 метра, преодолеваемые на веслах (фото 21), чередуются с каменистыми перекатами (фото 22), где катамараны проводят на руках, стоя в воде. Мы упорно идем вверх А 15. Тепло, легкий западный ветерок, светит солнце, $t = +21^{\circ}\text{C}$.

К 16.35 вышли к месту поворота реки на А 115 и через 150 м оставляем катамараны на правом заболоченном берегу, метрах в 15 от воды. Под катамараны убираем продукты и пешим порядком начинаем движение к лагерю.

Идем чистыми от леса, тундровыми взгорками коренного левого берега, через 20 минут выходим на хорошую, идущую параллельно берегу, оленью тропу, хорошо заметную на фоне окружающего ягеля, по которой движемся дальше. Обходим вдоль берега реки небольшой распадок, и вновь поднимаемся на взгорок вместе с тропой.



Фото 20. На стоянке в начале тропы волока на Поной. Распределяем продукты и снаряжение по участникам.

Через пять км тропа преодолевает полукилометровый заболоченный участок леса, а потом забирает влево. Мы же продолжаем движение А 205. Хорошим ориентиром нам служит вершина горы Урмаварака.



Фото 21. Небольшой участок в верховьях реки Афанасия, проходимый «на веслах» - начало заброски катамаранов вверх по реке.



Фото 22. Верховье реки Афанасия.

Спускаемся к реке Афанасии и по ее берегу обходим заболоченную пойму левого притока, перейдя который в наиболее узком месте устья (ширина 1,5 м, глубина 0,5 м), выходим к нашему лагерю.

18.40 – вернулись в лагерь. Ужин, отдых.

23.00 отбой.

Итого: 5 км

ЧХВ: 2 час 21 мин

Суббота, 4 августа (8-й ходовой день).

Тропой волока через водораздел до Понойских озер в истоке реки Поной.

9.00 - подъем, завтрак.



Фото 23. По тропе волока из р. Афанасия в р.Поной.

10.12 - начинаем движение пешком по хорошо заметной тропе туристского волока с реки Афанасия на реку Поной (фото 23). Тропа идет сухими взгорками А 110, вдоль низкой поймы ручья – левого притока реки Афанасии, и через 2,5 км приводит к большой избе (фото 24).

Изба с печкой, поставлена рядом с «зимником», по которому зимой по льду озер и снегу тракторными «колоннами» доставляют топливо (бензин и со-

лярку) и другие грузы. Грузы везут из поселка Ловозеро в село Краснощелье, расположенное в среднем течении реки Поной.

Далее, идя по тропе, мы преодолеваем небольшую заболоченную низину, потом идем лесом, не круто набирая высоту, переваливая через водораздел бассейнов рек Афанасии и Паноя. За водоразделом тропа немного поворачивает А 175 и спускается к долине истока реки Поной.



Фото 24. У избы «вездеходчиков» на тропе волока.

Переменная облачность, слабый северо-западный ветер, периодически выглядывает солнце, $t = +18^{\circ}\text{C}$.

Следует отметить на границе леса при подъеме на водораздел существование ответвлений оленьих троп, пробитых в ягеле, мало отличных от основной тропы. Сохраняя приоритетное направление исходной тропы (не делая резких поворотов), сбиться при движении в сторону реки Поной невозможно. Другое дело при обратном направлении, т. ч. тропу на развилках лучше пометить.

Тропа ведет нас правым склоном долины, слева внизу, посреди заболоченной поймы видим верхнее, самое маленькое из Панойских озер. Мы же спускаемся по долине на 1 км ниже и выходим на сухой, правый берег, второго

по счету озера. Отсюда еще один переход до третьего озера – цели нашего пути. При подходе к третьему из верхних Панойских озер, спускается в заболоченную озерную котловину, переходим широкую топкую пойму ручья, потом выходим на левый берег озера (фото 25).



Фото 25. Выходим по левому берегу большого Понойского озера к месту стоянки.

13.04 – ставим лагерь на характерном, обжитом месте на берегу озера. Обедаем. Отдыхаем, ловим рыбу, изучаем берега озера.

19.30 - ужинаем, тепло, безветренно, в больших разрывах облаков видим солнце.

23.00 - отбой

Итого: 6 км

ЧХВ: 2 час 48 мин

Воскресенье, 5 августа (9-й ходовой день).

Дневка на Понойских озерах.

Отдых, рыбалка, купание. Разведка маршрута.

10.40 Сегодня настоящая дневка, можно отдыхать (фото 26). Высокая переменная облачность с большими разрывами, солнечно, умеренный северо-западный ветер, стихающий к вечеру, $t = +18^{\circ}\text{C}$.

Большое Понойское, где мы организовали дневку, является исключительно интересным, как природным, так и географическим объектом. Здесь находится исток самой большой реки Кольского п-ова.



Фото 26. Дневка. Лагерь на берегу большого Понойского озера.

Через эти заповедные места шли на восток исследователи, геологи, туристы. Здесь проходит путь, связывающий восточные материковые территории с «большой землей». И тем не менее эти пути остаются мало хоженными, по следам человека здесь можно изучать историю освоения этого края.

Озера находятся в «котловине» — понижении между склонами холмов нагорья, поросших ягелем и негустым смешанным лесом. Видимых ориентиров, кроме самих озер здесь нет, поэтому легко потерять ориентацию, если удалиться от озера. Это следует иметь в виду, организуя дневку. В заболоченной части котловины, преодолевать которую приходится, обходя озеро, существуют «дыры» (в диаметре от 10 см до 1 м) и глубиной до 5 м.

Мы занимались и обычными делами: стирали то, что требовало стирки, штопали вещи и снаряжение, мыли головы, лечили ноги. Две группы сходили в разведку.

Первая осмотрела исток реки Поной ниже озера на предмет начала сплава вниз по реке (фото 27). Следует отметить, что плыть здесь, на чем либо, невозможно, как минимум первые два км река представляет собой петляющий ручей, шириной в метр.



Фото 27. Большое Понойское озеро, вид от лагеря на северо-восток, в сторону истока реки Поной.

Вторая группа поднялась к верхним Понойским озерам в поисках удобного пути дальнейшего волока на север, возможно с использованием пути «зимника». Результатом стал вывод, о нерациональности такого продолжения маршрута, в виду отсутствия сколь ни будь удобного пути в этом направлении: зимник идет по болотам, движение по которым летом практически невозможно.

Не удалось отыскать и крупного хариуса, которым славятся Понойские озера, пришлось довольствоваться хариусом среднего размера и несколькими щуками, весом от 1 до 3 кг.



Фото 28. Днёвка. Можно пить чай и ни куда не торопиться.

Конечно, мы не забыли про обед в 14.00 (фото 28) и ужин в 20.00. Не очень спешили мы заканчивать этот день, благо полярный день еще был в силе, однако по традиции сыграли отбой в 23.00.

Понедельник, 6 августа (10-й ходовой день).

Через водораздел к заброске до уреза 199 р. Афанасии.

8.00 - подъем, завтрак, сборы.

9.00 - движение начинаем тропой волока, по которой пришли на исток реки Поной. Задача на сегодня выйти к заброске, сделанной два дня назад в верховьях реки Афанасии.

Ясно, солнечно, слабый западный ветер, совсем не много белых перьевых облаков, $t = +18^{\circ}\text{C}$.

Прощаемся с Поноем на берегу второго озера.

Преодолеваем водораздел бассейнов рек Поной и Афанасия в обратном направлении. Выходим к руслу ручья – левого притока р. Афанасии и сойдя с тропы переходим вброд на его правый берег, воды по щиколотку, поднимаемся по некрутому склону (фото 29).

Основные трудности на этом участке представлял собой выбор пути, т. к. мы не хотели делать дополнительный крюк в пять км. Изучив карту, учитывая характер склонов здешних сопок, мы решили применить азимутальный ход, что и было с успехом выполнено. Полезным оказалось и использование оленьих троп, существенно облегчивших наше движение по этой местности.



Фото 29. Поднимаемся на склон ручья, прокладывая дорогу в сторону заброски.

Держа строго на север А 0, идем по сухому, покрытому ягелем склону с небольшим количеством елей.

Траверсируем западные склоны холма левого берега реки Афанасии без потери высоты. Здесь лес несколько гуще, а рельеф не такой ровный. Используем попутную оленью тропу, пробитую по склону сопки.

Главное, чтобы не подвел рельеф, т. к. олени ведут свои тропы по склону с минимальными перепадами в высоте, а вот по горизонтали для них дополнительный крюк не проблема. Хорошим ориентиром здесь служит высокий лесистый правый берег реки и характерная вершина горы Урмаварака за спиной.

Через час наша тропа влилась в более натопанную береговую, знакомую нам по возвращению с заброски.



Фото 30. Под ногами ягель – любимое лакомство северных оленей.



Фото 31. Привал после очередного перехода позволяет восстановить силы.

Поросшие ягелем сопки удобны для движения (фото 30). Правда, время от времени приходится преодолевать небольшие распадки-овраги, образованные ручьями, впадающими в реку.

После 30-40 минутного перехода делаем 10 минутные привалы (фото 31).

12.00 – встали на обед на высоком берегу, в 30 м от воды. Натянуло тучи, небо закрыли облака, начинает накрапывать дождик, к счастью не продолжительный.

13.30 - Продолжаем движение А 25. Несколько похолодало, временами продолжает накрапывать мелкий дождик.



Фото 32. По ровному, безлесному берегу в верховьях р.Афанасия

За несколько км до заброски приходится спускаться на заболоченный берег реки, чтобы обойти небольшой, густо заросший кустами распадок. Через 500 метров поднимаемся обратно на взгорок, где продолжаем движение по оленьей тропе.

Последний км пути до заброски идем по высокому, ровному, как стол, безлесному берегу (фото 32). Это уже участок более близок по характеру к тундре (фото 33).

18.22 вышли к заброске, где нами оставлен груз и не разобранные катамараны.

Поискали место, переправились вброд через р. Афанасию (ширина 4 метра, глубина 40 см) и поставили лагерь в лесу, на взгорках высокого коренного правого берега, в 50 метрах от реки. В качестве дров используем в основном стволы сухого можжевельника, которых здесь в избытке.



Фото 33. До заброски осталось дойти 300 м.

20.00 - ужинаем, разбираем заброску, формируем комплекты продуктов на следующие ходовые дни, развешиваем и распределяем по участникам груз. Решено, с учетом плохого прогноза погоды на ближайшие дни и критически низким уровнем воды, что может сильно затянуть сплав по Курге, идти запасным вариантом: делать радиальный выход к вершине Тахлинтуайв и возвращаться по р.Афанасия.

23.00 - отбой.

Итого: 14 км

ЧХВ: 6 час 33 мин

Вторник, 7августа (11-й ходовой день).
Волок до озера в истоке ручья Пессарьёк.

8.00 - подъем, завтрак, сборы.

9.20 - Начинаем движение вверх, поднимаясь на правый коренной берег реки, и далее через широкую прогалину придерживаясь азимута А 60 (фото 34). Таким образом, удастся сократить путь относительно большой и трудно проходимой излучины реки. Погода пасмурная, небо закрыто сплошными облаками, слабый ветер с запада, $t = +14^{\circ}\text{C}$.



Фото 34. Азимутальным ходом спрямляем излучину реки.

Пройдя полтора км, спускаемся в долину ручья, являющегося правым притоком реки Афанасия. Переходим заболоченную, заросшую кустами пойму, шириной 200 метров, вброд переходим ручей, ширина брода 2 м, глубина 0,35 м (фото 35).

Дальше движемся коренным левым берегом вдоль поймы ручья А 15. Берег идет невысокими неровными увалами, заросшими лиственным подлеском и кустарником. Тропы, даже звериной, нет.



Фото 35. Переходим ручей вброд.



Фото 36. По болоту в пойме ручья.

Берег становится круче, двигаться по нему сложно, так как он густо зарос лесом. Приходится идти по чавкающему, покрытому кочками травы, болоту в пойме реки (фото 36). На левом берегу видим покрытые мхом выходы камня.

Пойма становится все более обводненной, приходится продираться по склону. С тяжелыми рюкзаками это становится непростой работой. Сначала видим пни от спиленных елей, потом выходим на старый вездеходный след, идущий вдоль берега. По следу вездехода проходим оставшийся км лесистого берега.



Фото 37. По бугру, поросшему ягелем и редкими деревьями.

Лес кончается внезапно, впереди открывается голая, не считая зарослей в низинах карликовой березки, тундра. Не сказать, что поверхность тундры ровная, здесь и там торчат камни, но под ногами чавкает постоянное болото. След вездехода уходит вправо и теряется, а мы продолжаем двигаться А 5, выходя к хорошо заметному бугру, поросшему ягелем. на котором видны деревья. Переходим вброд небольшой ручей и поднимаемся на бугор (фото 37).

Продолжаем движение А 2, держа направление на вершину 360, хорошо видимую впереди. Каменистые взгорки чередуются с заболоченными участками, где движению мешает вода, кочки, кусты и камни.



Фото 38. Вышли к ограде зимнего загона для оленей.



Фото 39. Встали на обед под группой сосен.

Идем по азимуту, т. к. идея обходить распадки оказалась несостоятельна. Справа впереди видим в тундре ряд столбов – это ограда большого зимнего загона для оленей. По ту сторону загонов, на берегу ручья находятся зимнии избы оленеводов, наносим корректировку на карту. Выходим к загону (фото 38) и движемся вдоль него. Пройдя 400 метров низины, поднимаемся на взгорок и встаем на вездеходку, ведущую А 80 в интересующую нас сторону.

13.20 - Через 200 м по вездеходке выходим к берегу ручья, здесь симпатичная группа небольших сосен, под которыми наше место для обеда (фото 39).



Фото 40. Сегодня холодно, всех тянет погреться у костра.

Готовим обед, греемся у костра (фото 40).

14.40 - дальнейший подъем с места обеда начали по вездеходке (фото 41), которая сначала идет траверсом склона правого берега ручья, потом неглубоким бродом переходит на левый берег и идет правым по ходу краем вновь расширяющейся заболоченной поймы ручья.

Из препятствий можно отметить еще один небольшой бод (фото 42), да небольшие подъемы на взгорки (фото 43).



Фото 41. Движение по старой вездеходке.



Фото 42. Брод через очередной ручей.



Фото 43. Подъем на небольшой взгорок.



Фото 44. Небольшой брод заболоченного участка на подходе к штурмовому лагерю.

Вездеходка обходит увалы и поворачивает на восток. Мы же сворачиваем на север и спускаемся в заболоченную низину (фото 44).

18.08 - ставим лагерь на взгорках, покрытых ягелем, в 20 метрах севернее верхнего озера в истоке ручья Пессарьёк (фото 45).



Фото 45. Штурмовой лагерь на подходе к горе Тахлинтуайв.

19.00 - готовим ужин. 23.00 - отбой.

Итого: 11 км

ЧХВ: 4 час 49 мин

Среда, 8 августа (12-й ходовой день).

Подъем на г. Тахлинтуайв. Спуск в долину ручья.

7.00 – подъем дежурных, объявлен штурмовой день. Есть возможность наиболее трудные участки подъема миновать без дождя.

8.00 – общий подъем, завтрак.

9.12 - вышли на маршрут. Прохладно, легкий западный ветерок, небо плотно затянуто облаками, днем до $t = +17^{\circ}\text{C}$.

Идем без тропы, по краю леса, общим направлением на север. Из долины с хорошим увеличением можно увидеть триангулу на вершине Тахлинтуай (фото 46). До вершины около трех километров.



Фото 46. Вид на вершину Тахлинтуайв со стороны лагеря (при большом увеличении).

Далее, при подъеме по склону, вершина не видна. Идем по некрутому склону с редколесьем, засекая направление по отдельно стоящим высоким соснам и елям. Делаем одну остановку на отдых. Постепенно крутизна склона растет, проходим метров пятьдесят предвершинного взлета, крутизной до 30 градусов.

10.17 – поднялись на обзорную точку, к триангуле вершины Тахлинтуайв. Фотографируемся на вершине (фото 47).

С вершины хороший обзор во все четыре стороны: видно плато Ловозерских тундр, вершину горы Урмаварака и горы 363, мимо которых проходил наш маршрут, так же видно Ефимозеро, можно разглядеть покрытые лесом и безлесные участки взгорий.

Съедаем перевальную шоколадку, лакомимся крупной низкорослой голубикой, наслаждаемся открывшимся пейзажем.

Рядом с вершиной находится раскоп месторождения гранат (амальтдинов). Здесь можно найти отдельные кристаллы и коллекционные образцы правильных кристаллов тёмно-красного цвета. Более часа посвящаем добыче полезных ископаемых, чтобы привести родным и близким сувениры из цента Кольского п-ова.



Фото 47. Группа у триангулы на вершине горы Тахлинтуайв.

11.35 – Начали спуск с горы. Направление спуска визуально читается плохо, движемся по компасу на юг, потом выходим на границу леса и вдоль леса спускаемся к нашему лагерю.

12.25 – Спустились в лагерь, готовим обед. Погода пасмурная. Начинает накрапывать мелкий дождик, стоять лагерем на безлесных взгорках некомфортно. Принимаем решение начать спуск сегодня, чтобы уйти в зону леса.

14.30 – сняли лагерь и начали спуск в долину по пути подъема. Миновали болото, вышли на вездеходку и по ней уходим вниз (фото 48).

15.25 – ставим лагерь на правом берегу ручья, под группой сосен, на месте вчерашнего обеда.

19.00 – за ужином обсудили погоду и планы на завтра. Дождь то прекращается, то снова моросит. Пасмурно, сплошная облачность. Несильный северо-западный ветер. Прохладно, $t = +10^{\circ}\text{C}$.



Фото 48. Уходим по вездеходке вниз, в зону леса.

23.00 - отбой

Итого: 3 км (6 км)

ЧХВ: 1 час 29 мин

Четверг, 9 августа (13-й ходовой день).

Спуск к заброске уреза 199 на р.Афанасия

7.00 – подъем дежурных.

8.00 – общий подъем, завтрак. Пасмурно, сплошная облачность, ветер северо-западный, до 2 м/с.

9.15 - начинаем движение вниз по вездеходке. Обходим оленьи загоны справа (фото 49), и далее уже без тропы, преодолевая невысокие пес-

чанные взгорки, участки заболоченной поймы, переходя брод ручьи, идем левым берегом основного ручья А 195.



Фото 49. Вниз, мимо зимних оленьих загонов.

Пройдя участок широкой заболоченной поймы ручья, входим в зону леса. Прошел небольшой мелкий кратковременный дождь, что сделало кусты мокрыми и движение по ним стало еще более неприятным.

11.46 - ставим костровой тент на краю леса, разжигаем костёр, готовим обед.

13.10 – продолжили движение вниз по пути подъёма. Преодолеваем кустарник в пойме ручья, переходим вброд ручей. Пользуясь приметными увалами правого берега, находим поворот на прогалину А 240, по которой спрямляем большую излучину ручья, в месте ее слияния с рекой Афанасия.

15.12 – Вышли к площадкам нашего лагря на берегу р.Афанасия. Поставили палатки, сходили к заброске, проверили катамараны, забрали вещи, повесили сушиться спасжилеты.

После полдника собрались в лагере и ставим задачу подготовки катамаранов к сплаву по реке Афанасия (фото 50). Далее идем на берег, подду-

ваем баллоны катамаранов, проверяем вязки на стыковочных узлах рам, укрепляем палубы, готовим катамараны для завтрашнего сплава.



Фото 50. В лагере на берегу реки Афанасия, у уреза воды 199.

19.00 – ужин.

23.00 – отбой

Итого: (8 км)

Пятница, 10 августа (14-й ходовой день).

Сплав по реке Афанасия к пор. Падун (под г.Урмаварака).

8.00 – подъем дежурных.

9.00 – общий подъем, завтрак.

10. 25 – начали сплав вниз по реке Афанасия. Низкая сплошная облачность, пасмурно, дождливо. Ветер северо-западный умеренный, $t = +12^{\circ}\text{C}$.

Небольшие глубокие ямы, перемежаются протяженными каменистыми мелями, плыть по которым не представляется возможным, приходится заниматься проводкой. Бродим реку вниз. Камни в русле крупные и скользкие.

Проходим серию небольших порошков, на сливах которых приходится всем экипажем перетаскивать катамаран через камни (фото 51). Общее направление движения А 205.

Постепенно уклон реки уменьшается, появляются участки реки с малым течением и глубиной не менее метра. В таких местах река сужается, а препятствием служат упавшие березы и свисающие кусты.

Даже с учетом сделанных пропилов, проходить эти участки вниз оказалось труднее, чем вверх. Приходится опасаться за сохранность баллонов катамарана.



Фото 51. Проводим катамаран через камни очередного препятствия в верховьях реки Афанасия

13.35 - встали на обед на тропе волока в Поной, чтобы не делать нового костровища.

15.00 – продолжили сплав. Река постепенно поворачивает А 295, и потом А 250. Идем не быстро, облавливая интересные участки, т.к. внизу на реке совсем мелко, и хариуса уже не будет.

Препятствия на реке все те же: камни и мели, приходится выходить и вести катамаран. Работа трудоемкая, нередко заканчивается залитыми сапогами.



Фото 52. Порог Падун (вид сверху).



Фото 53. Первый слив (ступенька) порога Падун.

На подходе к порогу Падун чувствуется подпор воды, проходим на веслах относительно длинный плёс.

Сам порог хорошо виден с воды (фото 52). По низкой воде чисто можно пройти только первый акцентированный слив (фото53).

18.10 - встали на ночевку на обустроенном месте стоянки, напротив верхнего слива порога, на левом берегу. Здесь готовое место для костра и ровные площадки под палатки. Готовим ужин, отдыхаем.

23.00 отбой.

Итого: 15 км

ЧХВ: 6 час 20 мин

Суббота, 11 августа (15-й ходовой день).

Сплав (проводка) по реке Афанасии до предгорий г.Урмаварака.

9.00 - подъем, завтрак.

10.30 - вышли на маршрут. Ветер северо-западный, от слабого в первой половине дня, до умеренного к вечеру. Облачность переменная. Небольшой дождь во второй половине дня, $t = +14^{\circ}\text{C}$.



Фото 54. На реке Афанасия ниже порога Падун.

Проводим разгруженные катамараны через порог, загружаем их в улове, под нижнем сливом. Идем вниз по реке Афанасия (фото 54).

Обилие мелей и камней при малой воде практически не дает возможности чистого прохождения груженных катамаранов. Поэтому проводкой судов занимаются вахтовые экипажи катамаранов – по 2-3 человека из команды, остальные проходят эти участки по берегу.

13.00 - встаем на обед на правом березовом берегу, более подходящих мест, в обозримом будущем не предвидеться.

15.00 - продолжаем сплав и проводку, проходя ряд излучен реки, общее направление – на запад. Начинает накрапывать дождик.

17.30 - осмотрев несколько возможных мест для стоянки, ставим лагерь на левом берегу. Ветер стал даже сильнее, прохладно и сыро.

19.00 – ужин. 23.00 отбой.

Итого: 10,5 км

ЧХВ: 4 час 30 мин

Воскресение, 12 августа (16-й ходовой день).

Сплав (проводка) по реке Афанасии до слияния с ручьем Марьёк.



Фото 55. На участке реки Афанасия, выше слияния с ручьем Марьёк.

9.00 - подъем, завтрак.

10.35 - вышли на маршрут. Облачность поднялась, в разрывах облаков видим солнце. Миновали левый и правый повороты, далее провели катамараны через камни небольшого порога, в целом характер реки не меняется.

13.00 – встали на обед.

15.00 – продолжили движение. Проходим участок заболоченных берегов (фото 55). Облака на небе растянуло, появилось солнце, $t = +16^{\circ}\text{C}$.

17.25 – через два узких каменистых порожка проводим катамараны на руках и выходим к левому притоку – ручью Марьёк. Здесь на небольшой ровной площадке правого берега ставим лагерь.

19.00 – ужин. 23.00 – отбой.

Итого: 11 км

ЧХВ: 4 час 50 мин

Понедельник, 13 августа (17-й ходовой день).

Сплав (проводка) по реке Афанасии до порогов в среднем течении.



Фото 56. Река Афанасия в среднем течении (выше г.Афанасия).

9.00 - подъем, завтрак.

10.35 - вышли на маршрут, продолжаем сплав вниз по реке. Облачность переменная, днем небо чистое, ветер северо-западный от слабого до умеренного, $t = +13^{\circ}\text{C}$.

Река стала вдвое шире за счет воды притока. Первые несколько километров река идет в болотистых берегах и делает крутые повороты, можно идти полными экипажами на веслах. Ниже проводим катамараны через крупные камни в небольшом сливе. Далее вода несколько ускоряется, движению препятствуют мели и камни (фото 56).

13.00 - встали на обед на левом берегу. Готовим обед, лакомимся спелой черникой и окончательно созревшей морошкой.

15.00 - идем дальше. Река несколько сужается, крупных камней в русле становится больше.

17.05 – ставим лагерь на хорошей стоянке высокого левого берега.

19.00 – ужин, вечером прохладно. 23.00 - отбой.

Итого: 9,5 км

ЧХВ: 4 час 30 мин

Вторник, 14 августа (18-й ходовой день).

Сплав (проводка) по реке Афанасии до стоянки в нижней части реки.



Фото 57. По плёсу на распашных веслах.

9.00 - подъем, завтрак.

10.30 - вышли на маршрут. Облачность редкая, ясно, $t = +12^{\circ}\text{C}$. Проходим очередной участок шивер, с большим количеством камней в русле. Ниже участок плёса (фото 57). Пробуем с борта ловить щуку (фото 58).



Фото 58. Ловля щуки на реке Афанасия.

12.40 – встали на обед. Обедаем, готовим рыбу, собираем ягоды.

15.00 – Движемся дальше. Прошли правый приток – ручей Марна. Далее река плавно поворачивает на запад.

17.10 – встали лагерем на левом берегу, в двух километрах от устья реки Афанасия. К вечеру погода портится, наползают низкие тучи.

19.30 ужин. 23.00 отбой.

Итого: 9 км

ЧХВ: 4 час 20 мин

Среда, 15 августа (19-й ходовой день).

На веслах по Ловозеру до п-ова Длинный Наволок.

9.00 - подъем, завтрак.

10.30 - вышли на маршрут. Облачность низкая сплошная, ветер северо-западный, в порывах до 5-6 метров.

11.05 – остановились на месте нашей первой на реке стоянке (при подъеме), в непосредственной близости к Ловозеру. Выход в озеро при встречном ветре такой силы не имеет смысла. Приходится переждать ветер. Ставим палатки. Через час начинаем готовить обед.

16.00 – ветер немного зашел с запада и начинает стихать. Перекусили полдником. Снимаем лагерь.

16.40 – вышли на воду. Прошли устье реки Афанасия и вышли в озеро. Остаточная волна еще присутствует, но ветер позволяет идти. Пасмурно, прохладно, $t = +11^{\circ}\text{C}$. Первый километр по озеру прячемся от ветра под мыс Юлин. Потом около часа боремся с боковым ветром, силой в порывах до 3 м/с и волной до 2 баллов, отдыхаем под островом Вунхемсуол.

Ловозерские тундры на западном берегу скрыты за низкой облачностью (фото 59).



Фото 59. Ловозерские тундры на западном берегу закрыты облаками.

Далее идем к острову Кириллов, держа курс А 310, что с учетом дрейфа, позволяет двигаться А 350.

19.10 – спрятались от ветра за остров, проходим его с подветренной стороны. В проливе за островом ветер уже менее 2 м/с.

20.15 – вышли к северному окончанию п-ова Длинный Наволок, готовим горячий ужин прямо на прибрежных камнях (фото 60).



Фото 60.

21.05 – продолжили движение А 350 вдоль берега п-ова Длинный Наволок.

22.55 – вышли к месту нашей стоянки у заброски, ставим лагерь.

23.40 – второй ужин для хорошего настроения, вышли к заброске, можем себе позволить.

24.20 – отбой.

Итого: 13 км

ЧХВ: 5 час 10 мин

Четверг, 16 августа (20-й ходовой день).

Дневка

10.00 – поздний подъем, завтрак. Утро встречает лучами солнца в больших разрывах облаков, на озере волна до 3 баллов, ветер северо-западный до 4-

5 м/с (фото 61). В первой половине переменная облачность, солнце, ветер. После обеда небо затянуло облаками, ветер постепенно стихает, $t = +14^{\circ}\text{C}$.



Фото 61. Прибойная волна на Ловозере, погода ветреная.

Длительный маршрут диктует необходимость восполнения не только физических, но и духовных сил участников похода. Место и время признаны вполне удачными, чтобы на время прервать движение, отдохнуть, оглядеться, «почистить перышки», перед тем как штурмовать горы. В общем, объявлена дневка, время понежиться в постели, позагорать на солнце, почувствовать себя беззаботным, свободным и счастливым.

Конечно есть и необходимые дела: разбираем заброску, комплектуем и упаковываем дневные раскладки на предстоящее кольцо по Ловозерским тундрам, распределяем снаряжение для пешеходной части.

Ребята практикуются в разработке такелажа для установки паруса. Эта работа требует инженерных навыков и большого желания и упорства, что они и демонстрируют: два часа упорной работы и парус готов (фото 62). Правда такой парус может работать только на попутных курсах.

После обеда проводим испытания парусного вооружения, ветер к этому времени уже наполовину ослаб.

На нашем п-ове много спелой черники, брусника тоже созрела, но её мало, морошка уже сходит, собираем последние ягоды. С грибами в этом году беда – их практически нет.



Фото 62. На катамаране поставлен парус – хождение под парусом – удел настоящих моряков.

К вечеру ветер окончательно стихает, небо опять затягивает облаками.
19.00 – ужин. 20.00 – отбой.

Пятница, 17 августа (21-й ходовой день).

Высадка на западный берег Ловозера.

Движение пешком вдоль гор в сторону залива Мотка.

6.00 – ранний подъем дежурных.

7.00 – общий подъем, завтрак.

8.10 – на катамаранах выходим в сторону острова Пака. В проходе между островами Еловый и Пашка образовалась мель с каменистым дном, аккуратно проводим катамараны.

9.20 – разгружаем катамараны на западном берегу Ловозера, оставляем заброску. Погода пасмурная, облачность сплошная, без дождя, $t = +13^{\circ}\text{C}$.

9.50 - начали пешеходную часть маршрута по горному массиву Ловозерских тундр. Выходим на старую вездеходку, пробитую вдоль берега и ведущую от пос. Ловозеро в залив Мотка. Ранее здесь по столбам шла линия связи, ныне большая часть столбов упала от времени, но провода остались – они помогут нам определять направление движения.



Фото 63. Движение по болоту в районе губы Мягкая.

Первые 4 километра тропа идет по прямой просеке А 160. Тропой пользуются редко, по следам можно предположить, что в этом году прошел один вездеход, где то в начале лета. Рельеф местности местами бугристый. На втором переходе перешли вброд речку Светлую, ширина 12 метров, глубина 0,25 метра, подходы к реке заросли кустами.

12.20 – вездеходка вышла к берегу Ловозера и повернула в направлении А 240. Встаем на обед на песчаном берегу, здесь кровососов (мошка, комар) значительно меньше.

14.00 – продолжили движение. Начался заболоченный участок тропы, провода ныряют в густой кустарник, двигаться по которому практически не возможно. Коля вездехода сворачивает вправо, в обход кустов по болоту. Пробуем идти по вездеходке, упираемся в «непроход»: через болото течет ручей, глубина выше пояса, твердого дна нет. Ищем пути обхода, строим мосты по кочкам. Переправа заняла около получаса.

Вновь за лесом вышли к линии связи, здесь болото уже сухое, идти становится легче (фото 63).



Фото 64. Черника на склоне Ловозерских тундр.

Вторую половину дня траверсируем предгорье, идя вдоль линии связи. Здесь уже нет вездеходного следа, только плохо набитая тропа по изрядно заросшей и заболоченной узкой просеке. Движение трудоемкое, много распадков, камней, заболоченных участков, подъемов и спусков. Местами радует только черника (фото 64).

18.15 – ставим лагерь на сухом взгорке, чуть в стороне от тропы, в 100 м за ручьем, из которого берем воду.

19.30 – ужин. 22.00 - отбой.

Итого: 13км

Из них: 3 на веслах

ЧХВ: 1 час 20 мин

10 пешком

ЧХВ: 5 час 20 мин

Суббота, 18 августа (22-й ходовой день).

Подъем в долину Сейдозера.

Движение по южному берегу Сейдозера.

8.00 - подъем, завтрак.

9.10 – вышли на маршрут. Небо чистое, отдельные облачка не спасают от солнца, днем $t = +20^{\circ}\text{C}$. Тропы, как таковой практически нет, местами появились камни, идем вдоль проводов линии связи (провода остались от линии электропередачи) (фото 65).



Фото 65. На подходе к Моткегубе.

11.25 – вошли в зону высоких распадков, спуски чередуются с подъемами, справа, слева видны небольшие озерца. Уходим от линии связи под склон горы Куомдеспакк, т.к. визуально открылся вход в котловину Сейдозера.

Минуем несколько бугров и выходим на северо-восточную сторону красивого озера Терекъявр. Озеро очаровывает своим видом, в крутых берегах смотрится как настоящее горное. Обходим его с севера, сначала траверсируя береговой склон с крупными камнями, покрытыми мхом, далее по краю берега.



Фото 66. Заболоченная долина ручья, ведущая к озеру Щучьему.

За озером поднялись на лесистый контрфорс, далее идем траверсом склона горы, стараясь не сбрасывать высоту. Здесь черед возвышений с голыми камнями на верху, откуда просматривается глубокая долина ручья Сейдвярйок, вытекающего из Сейдозера.

13.10 – спустились со склона в заболоченную долину ручья, ведущую к оз. Щучьему (фото 66).

13.50 – встали обедать на берегу оз. Щучьего. Впервые здесь вышли на тропу, пробитую из поселка егерей Саррьлухтнино и ведущую на плато к горе Куйвчорр (согласно карте).

15.00 – продолжаем движение по маршруту, сначала по тропе, в обход болота, далее по лесному склону, местами заболоченному и буреломному.

16.25 – вышли к Сейдозеру, на хорошую тропу, идущую по самому берегу озера. По тропе идти гораздо легче.

18.10 – ставим лагерь на подготовленном месте, на берегу Сейдозера.

19.30 – ужин. 23.00 - отбой.

Итого: 10 км

ЧХВ: 5 час 40 мин

Воскресение, 19 августа (23-й ходовой день).

Подъем по долине реки Эльморайок (под пер.Эльморайок)

8.00 - подъем, завтрак.

9.15 – вышли на маршрут. Тропа ведет нас берегом Сейдозера, тропа хорошо натоптана, удобна для движения. Первая половина дня ясная и солнечная погода. Ветер северный умеренный. Во второй половине проходит грозовой фронт с проливным дождем, к вечеру ветер усиливается, облака уходят, $t = +14^{\circ}\text{C}$.



Фото 67. В верховьях реки Эльморайок.

На берегу Сейдозера много плановых стоянок (пешеходные туры водят из Ревды), за весь день встретили пять групп и двух местных рыбаков, которые радостно пораскрывали рты, увидев наши болотные сапоги (все остальные здесь ходят в кроссовках или ботинках).

На подходе к устью реки Эльморайок тропа начинает дробиться, выбираем наиболее набитую и уходим от берега вверх, под склон горы Эльморайок.

Тропа поднимается траверсом правого склона долины. Вода в реке уходит под камни, так что приходится задуматься о ее наличии в верховьях реки.

12.20 – встали на обед рядом с тропой у реки.



Фото 68. Камин – хорошее изобретение для гор.

14.00 – продолжаем подъем. Проходим границу леса, которая лежит на 1 км выше устья правого притока – ручья Чинглусуай.

Около двух км идем по уступам, справа по ходу от широкой каменной реке среди невысоких лиственных деревьев, преимущественно берез. Воды нет. Держим направление на хорошо видимый распадок ручья, стекающего из под склона горы Карнасурта. Очень быстро нас накрыло низкой тучей, из которой хлынул проливной дождь. Растянули тент, пережидаем дождь, около 15 минут.

Грозовая туча ушла так же быстро, вновь видим солнце (фото 67).

17.45 - встаем на хороших, обжитых площадках в основании контрфорса, с которого начинается тропа на перевал Эльморайок. Стоянка расположена на берегу русла каменного ручья. За водой приходится ходить метров 200 вверх по ручью – такой редкий год, обычно вода ближе (сейчас вода ушла под камни).

Выкладываем камин, готовим ужин на сухих ветках березы и ивового стланика (фото 67).

19.30 – ужин. 22.00 - отбой

Итого: 8 км

ЧХВ: 4 час 20 мин

Понедельник, 20 августа (24-й ходовой день).

Подъем на пер. Эльморайок, движение через плато по склонам горы Карнасурта, спуск в долину реки Светлой (р. Вавнийок).

6.00 – подъем дежурных. 7.00 – общий подъем, завтрак.

8.10 – вышли на маршрут. Погода пасмурная, короткий дождь в первой половине дня, ветер западный до 3-4 м/с, $t = +12^{\circ}\text{C}$.



Фото 69. Верховье южного контрфорса горы Карнасурта.

По тропе выполняем основной набор высоты подъема на южный контрфорс горы Карнасурта. Ребро выполаживается и мы, свернув с тропы, начинаем траверс контрфорса в направлении вершины горы Карнасурта. Участки пожухлой травы чередуются с каменными россыпями, затем пересекаем выходы скал, рассеченные тектоническими трещинами (фото 69).

Достигнув высоты 800 метров, плавно поворачиваем на восток, пересекаем по пологим скальным полкам несколько ручьев истока р. Эльморайок, берущих начало под вершиной г. Карнасурта. Основным препятствием служат участки сильно разрушенных скал и крупных камней, часто «живых». Пологим косым правым траверсом выходим на водораздел плато.



Фото 70. По левому берегу истока реки Светлая.

Плато имеет каменное ложе, с почти полным отсутствием какой либо растительности. Под ногами то скальные плиты, то развалы крупных и средних камней. Проходим плато с небольшой потерей высоты в сторону западных склонов горы Куйвчорр. Дальше начинаем спуск прямо под склон горы, к истоку реки Светлой и левым берегом сбрасываем высоту (фото 70).

15.00 обедаем на берегу истока реки Светлой, в безлесной зоне, готовим на газовой горелке, спрятавшись от ветра за камень.

16.30 – продолжили спуск по левому берегу реки Светлой. Река уходит в каньон. Воды мало, все прижимы обходятся по реке. Основную трудность вызывают крупные камни на дне.

18.40 – вышли из узкой части каньона на ровные травянистые площадки, ставим лагерь на левом берегу реки. В качестве дров используем сухой можжевельник и ивовый стланик, складываем камин.

20.00 – ужин. 22.00 - отбой

Итого: 15 км

ЧХВ: 7 час 30 мин

21 августа (25-й ходовой день).

Спуск по долине реки Светлой до нижнего течения.

9.00 - подъем, завтрак (фото 71). Пасмурно, без дождя, ветра нет, $t = +13^{\circ}\text{C}$.



Фото 71. Завтрак в верховьях реки Светлой.

10.10 - спускаемся сначала левым, потом правым берегом реки. Прижимы в каньоне среднего течения проходим, делая три переправы вброд (ширина до 10 м, глубина до 0,3 м). Особую трудность вызывало полное отсутствие троп в лес-

ной зоне реки Светлой. Движемся в узкой каньонообразной долине с сильно изрезанным и заросшим берегом. Удобного пути нет.

12.30 - Отсутствие тропы и запущенность берега реки Светлой (берег зарос деревьями и подлеском, завален стволами крупных елей) заставляет менять берег, что позволило обнаружить тропу на правом берегу в трех км выше левого притока из озера Светлого, она траверсирует крутой склон.

13.00 - встали на обед на правом берегу у самой реки.

15.00 - движемся дальше. Тропа уходит на север. Для движения в нижнем течении реки используем в основном левый берег, движение лесом без тропы достаточно утомительно.

18.10 – встали лагерем на лесной поляне левого берега.

19.30 – ужин. 22.00 – отбой.

Итого: 13 км

ЧХВ: 7 час 10 мин

Среда, 22 августа (26-й ходовой день).

Выход к Ловозеру. П/дневка

9.00 - подъем, завтрак. 10.00 – вышли на маршрут



Фото 72. Травяной чай – достойное завершение путешествия в горах.

Облачность переменная, пробивается солнце, ветер слабый северо-западный до 2 м/с, $t = +14^{\circ}\text{C}$.

Идем на северо-восток, в качестве ориентира нам служит солнце, береговые заросли кустарника сменяются покровом мха, смешанный лес – сосновым бором.

11.05 – вышли на дорогу у линии связи, движемся вдоль нее берегом Ловозера, по хорошо набитой тропе.

11.45 - выходим на берег Ловозера, недалеко от нашей заброски. Ставим лагерь, забираем катамараны. Готовим обед (фото 72). Рабочая программа выполнена, можно отдыхать.

18.00 - ужин. 23.00 – отбой.

Итого: 3 км

ЧХВ: 1 час 45 мин

Четверг, 23 августа (27-й ходовой день).

Возвращение на мыс за р.Сергивань

9.00 – подъем. 10.30 - вышли в озеро на катамаранах при легком встречном северном ветре до 2-3 м/с, сегодня уходим к дому.



Фото 73. Обходим мыс Толстый.

Хороший ясный солнечный день, $t = +16^{\circ}\text{C}$. Идем вдоль западного берега Ловозера, держим курс на север. Проходим устье реки Сергевань, обходим мыс Толстый (фото 73).

13.15 - пристали к берегу у нашей стоянки на мысу п-ова, не доходя 4 км до места высадки. Готовим обед, ставим лагерь, созваниваемся с нашим транспортом на завтра.

19.00 – ужин, песни у костра. 24.00 отбой.

Итого: 6 км

ЧХВ: 2 час 45 мин

Пятница, суббота, воскресенье, 24-26 августа.

Окончание маршрута. Возвращение в Москву

Последние 4 километра проходим не торопясь, имея запас по времени, огибаем мыс, входим в устье реки в р-не обсерватории, проходим обмельчавшее озеро Поповское.

Организуем антистапель, разбираем, сушим и пакуем катамараны. Загружаем вовремя прибывший транспорт и едем на ж/д вокзал Оленегорска. Днем гуляем по городу, а вечером садимся в поезд и едем в Москву.

Поход окончен, до новых встреч на маршруте!

Итого: 4 км

ЧХВ: 1 час 45 мин

5. Снаряжение специальное.

Есть некоторая условность: что считать специальным снаряжением для походов малых категорий сложности? В отсутствии необходимости большого количества страховочного снаряжения мы перечислим наиболее, на наш взгляд, важное:

Баллоны катамарана Иркут-6, которыми мы пользовались, двухсекционные, шкуры из тезы, что обеспечивает достаточный уровень плавучести при возможном повреждении на маршруте.

Уключины для распашных весел к этому году мы изготовили новые, более мощные, чем в прошлом году. Это позволило исключить возможность их поломки. Два комплекта дюралевых лопастей для распашных весел были дополнены шестью канойными веслами (для проводки и сплава, по два на каждое судно и два рулевых).

Вязки и палубу мы выбираем с учетом малого веса и достаточной прочности. Комплектуем каждое судно «лягушкой» и «морковкой».

Еще одна полезная вещь – костровой тент, учитывая особенности здешней погоды без тента не обойтись.

Аптечку и ремнабор следует укомплектовывать коллективно. Эти две вещи должны быть в списке группового снаряжения, с их составом заранее знакомятся все участники похода.

Из личного снаряжения: в водных походах всегда следует иметь спасательный жилет, лучше в форме жилетки.

Основной обувью в данном походе являлись резиновые сапоги с высоким голенищем (болотные). При форсировании рек, ручьев, болот, при движении под дождем и после дождя высокие голенища позволяют сохранить ноги относительно сухими. Следует все же взять в поход какую-либо спортивную обувь (лучше кроссовки), для отдыха ног. Для движения в горах конечно лучше подойдут трекинговые или армейские ботинки (с высоким не промокающим голенищем).

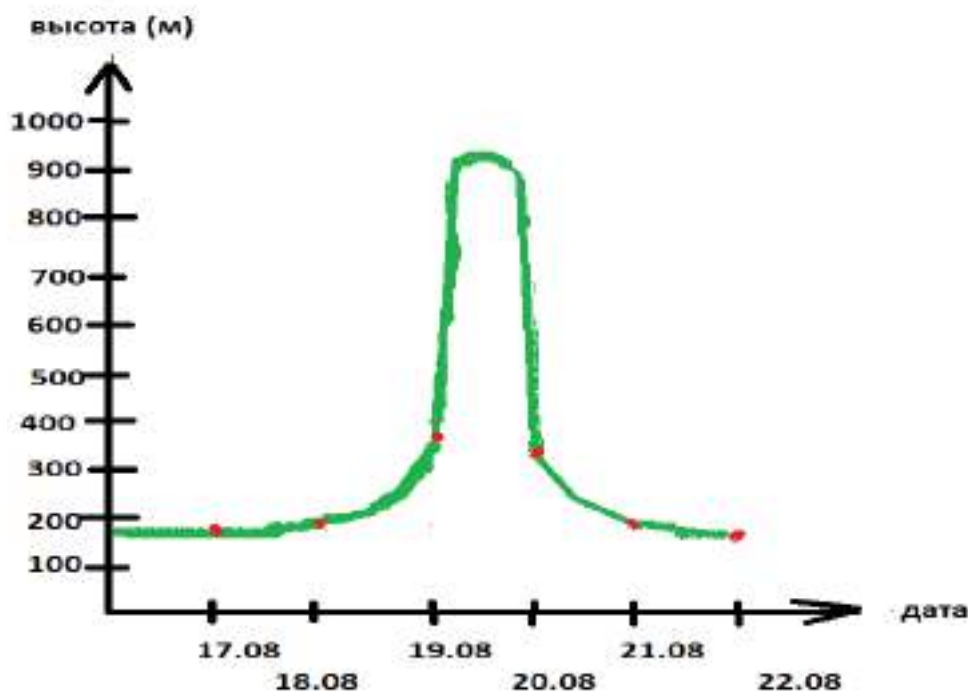
Репелленты и накомарники так же являются обязательными элементами снаряжения в нашем походе.

Защитой от дождя является пончо (накидка от дождя).

В горной части похода в качестве специального личного снаряжения нами использовались альпенштоки, которые изготавливались перед выходом в горный район Ловозерских тундр. Это чрезвычайно полезное средство само-страховки, на сложном рельефе требует некоторого навыка, закрепить который возможно только в реальных условиях похода.

6. Приложения

6.1 Высотный график горной части.



6.2 Шкала оценки силы ветра и волнения.

Шкалы визуальной оценки силы ветра и волнения

Ветер		Волнение		Состояние поверхности воды	Береговые признаки
Сила, баллы	Средняя скорость, м/с	Степень, баллы	Высота, м		
0	0	0	0	Зеркально Гладкая.	Дым поднимается отвесно. Листья на деревьях и вымпел неподвижны.
1	1	1	0,25	Рябь.	Флюгер не устанавливается на ветру. Дым поднимается наклонно, указывая направление ветра.
2	2,5	1	0,25	Небольшие гребни волн.	Легкие дуновения ветра. Слегка колеблются флаги и вымпелы. Листья временами шелестят.
3	4,5	2	0,25-0,75	Небольшие гребни волн начинают опрокидываться, но пена не белая, а стекловидная.	Листья и тонкие ветви деревьев постоянно колеблются. Высокая трава и посевы хлебов начинают колебаться. Ветер развеивает флаги и вымпелы.
4	6,5	3	0,75-1,25	Небольшие волны, гребни некоторых из них опрокидываются, образуя местами белые «барашки».	Качаются ветви и тонкие стволы деревьев. Вытягиваются большие флаги.
5	8,5	4	1,25-2,0	Волны принимают хорошо выраженную форму, повсюду видны «барашки».	Качаются ветви и тонкие стволы деревьев. Вытягиваются большие флаги.
6	11,0	5	2,0-3,5	Гребни большой высоты, их пенящиеся вершины занимают большую площадь, ветер начинает срывать пену с гребней волн.	Качаются толстые ветви деревьев, шумит лес, высокая трава и посевы ложатся на землю, гудят телеграфные провода.

Курсы судна относительно направления ветра:

Бакштаг – при ветре, дующем под острым углом с кормы;

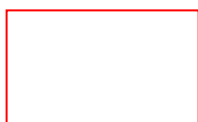
Бейдевинд – при ветре направленном под углом с носа;

Галфвинд – при боковом ветре;

Фордевинд – попутный ветер.

7. Картографические материалы.

7.1 Обзорная карта Кольского п-ова М 1:3300000, печать ВКФ Лен ВО, 1993 г.;



- район проведения похода

7.2 Обзорная карта района похода (бланковка) М 1:1400000 – увеличенный фрагмент карты с расположением 6-ти листов маршрутной карты.



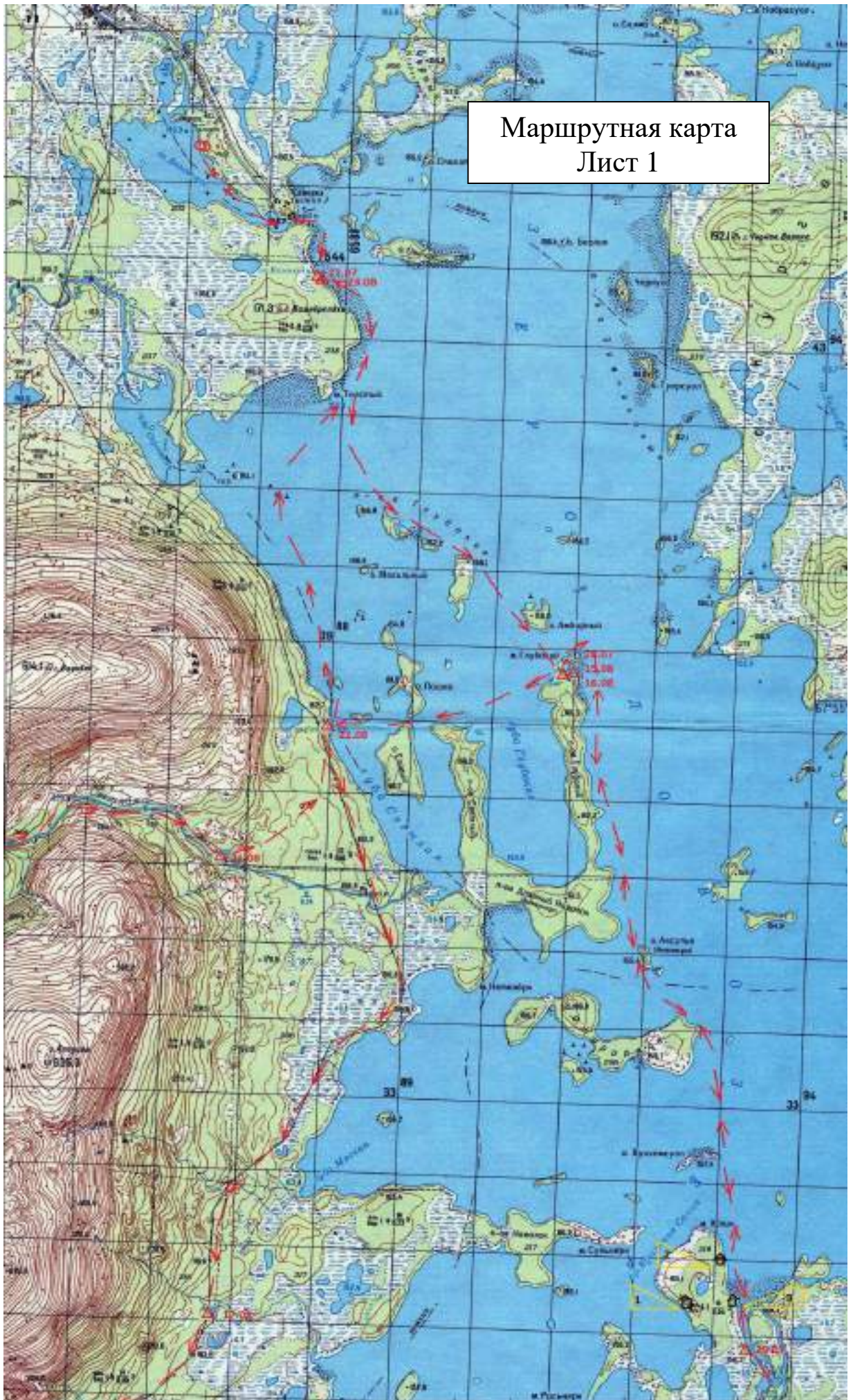
7.3 Маршрутные карты района похода – топографические карты М 1:50000 (масштабированы в соответствии с форматом отчета в 6 листов – в итоге в отчете листы 1,5, 6 имеют М 1:62500, а листы 2,3,4 имеют М 1:71400, Масштабировать иначе не имеет смысла, т.к. это увеличит количество листов и затруднит чтение карт в отчете - на маршруте мы использовали пять листов стандартных 500-метровок формата А3).

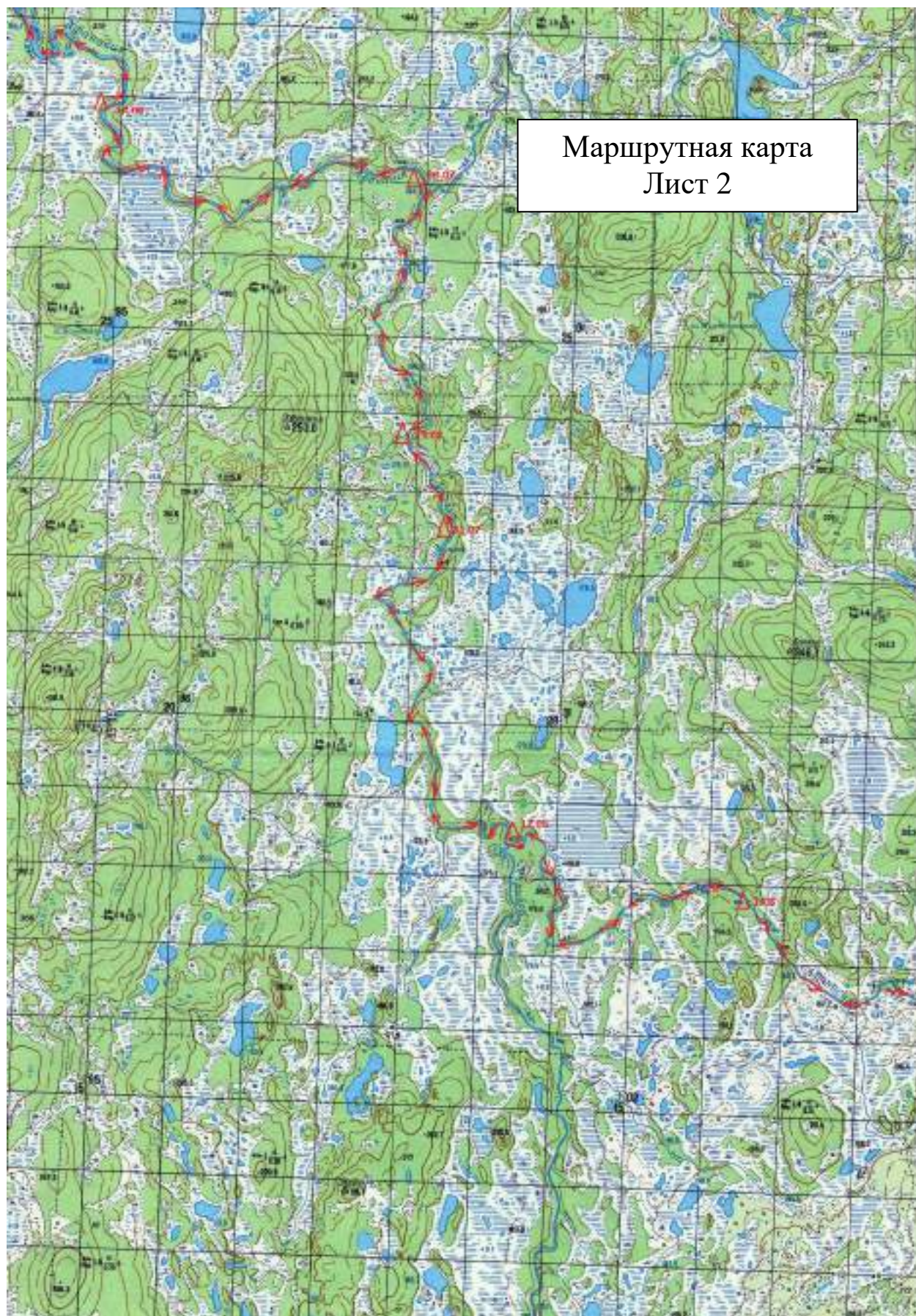


Условные знаки

- маршрут группы
- места и даты ночёвок
- места и даты днёвок

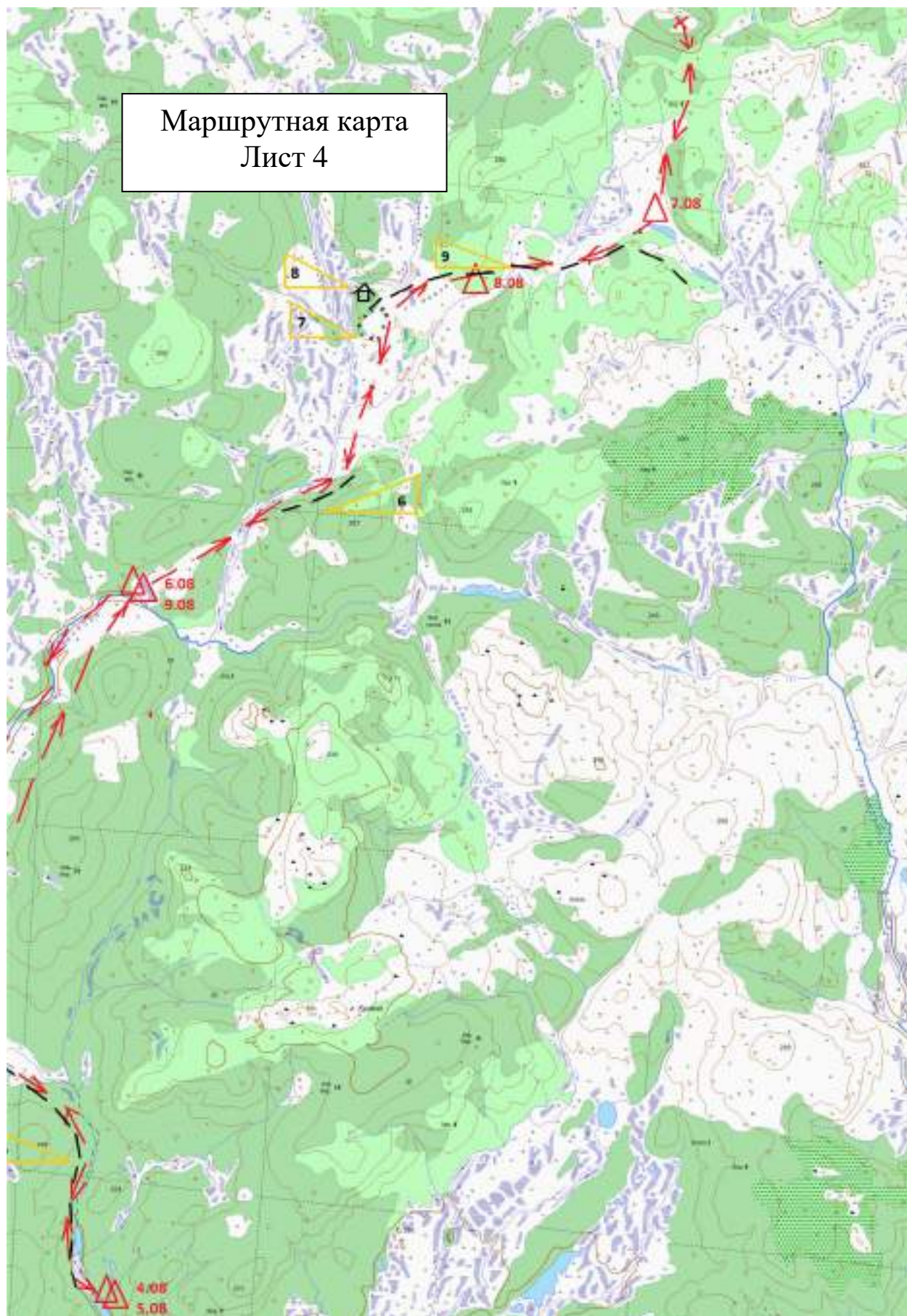
Маршрутная карта
Лист 1





Маршрутная карта
Лист 3

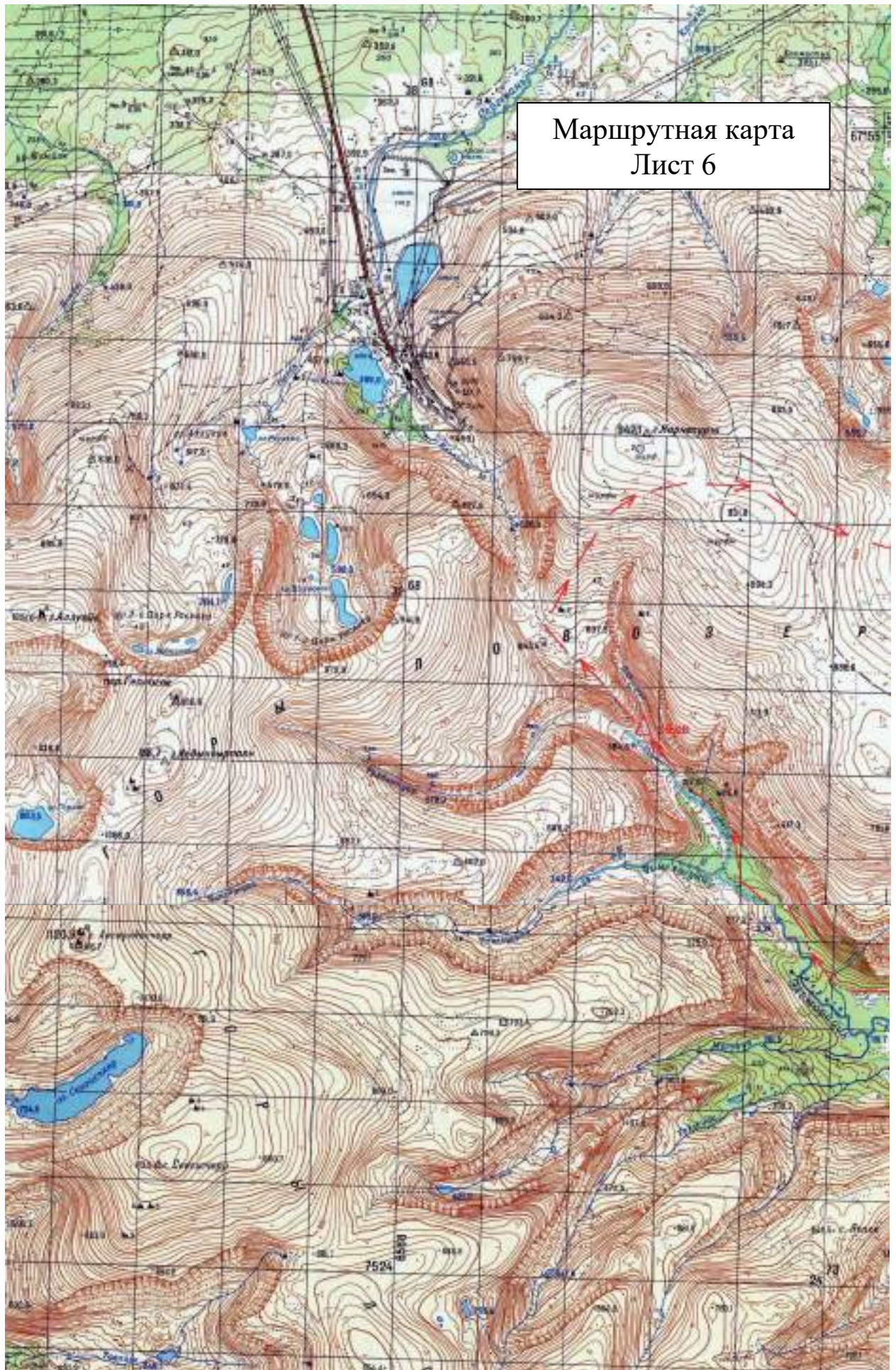




Маршрутная карта
Лист 5



Маршрутная карта
Лист 6



7.4 Корректировка объектов.

На маршруте группа пользовалась топографическими картами масштаба 1:50000, достаточно передающими особенности рельефа местности. Природные объекты, не подверженные воздействию человека, не способны видоизменяться столь стремительно, чтобы возникала необходимость существенной корректировки работы топографов.

Отдельные неточности, замеченные нами, находятся скорее в пределах допустимой погрешности, возникшей в результате генерализации карт. К таким неточностям в частности относятся нанесенные на карту границы зон растительности, условности в изображении заболоченной местности и многочисленные обозначения порогов вместо шивер на реке Афанасии (и в то же время не обозначенных на реке Светлая).

Характеристики этих объектов могут меняться в течении нескольких лет или даже в зависимости от времени года и погодных условий (дожди, засухи и т. п.). Информацию о состоянии на маршруте зон растительности, наличии заболоченных участков и характеристики водных препятствий мы дали в техническом описании, там, где по нашему мнению это играло роль для движения группы.

Объектами для корректировки карты стали «искусственные» объекты – следы человеческой деятельности (значимые при прохождении данного маршрута, не обозначены на исходных картах):

На листе **маршрутной карты 1:**

№1 – **гостевая изба** частной туристской базы «Русская Лапландия», может быть использована при необходимости аварийного выхода (летом часто есть моторные лодки);

№2 – **жилая изба**, очень важна с точки зрения возможности аварийного выхода к людям с реки Афанасия или с Ловозера, в случае необходимости;

№3 – **большой дом**, идет отделка (не обозначен на исходной карте), вероятно гостевой, на берегу моторные лодки.

На листе **маршрутной карты 3:**

№4 – **большая изба**, поставленная для отдыха шоферов зимних тракторных «поездов», хорошая возможность отдыха в плохую погоду, или база в аварийных условиях.

№5 – **хорошо набитая туристская тропа** волока с р. Афанасии на р. Панной, удобна для движения.

На листе **маршрутной карты 4:**

№6 – **след вездехода** на заросшем лесом склоне, удобен для движения в дождливую погоду.

№7 – **ограда большого оленьего загона**, приметный ориентир, объект истории развития и быта местного населения.

№8 - **несколько домов** сезонного проживания оленеводов, расположены с запада от загонов, со стороны маршрута практически не видны.

№9 – **наезженная вездеходная дорога**, ведет от деревни оленеводов в верховья долины ручья Пессарьёк, можно использовать для движения.

На листе **маршрутной карты 5**:

№10 – **хорошо набитая тропа** по правому берегу реки Светлая, удобная для движения на протяжении 3-4 км, траверсом проходит протяженный прижим (обнаружена нами впервые).

8. Итоги похода. Выводы и рекомендации.

Наш маршрут, проложенный в центральной части Кольского п-ова, не являлся традиционным. Большинство групп, посещавших данный район, по тем или иным причинам всегда ориентировались на определенный вид туризма и не ставили задачи комбинированного маршрута, в частности сочетание элементов пешего и водного видов туризма.

Наша группа уже много лет совершает комбинированные походы, которые на наш взгляд позволяют расширить возможности изучения и посещения многих районов нашей страны. Несомненно, Кольский п-ов относится к числу таких районов.

В ходе проведения путешествия, мы практически полностью реализовали все поставленные цели и задачи (см. раздел 2.1).

В целях обеспечения безопасности участников в условиях плохой погоды была, в рамках предусмотренных запасных вариантов, изменена нитка маршрута в части отказа прохождения волока и сплава по реке Курга.

Принятое нами в данном случае тактическое решение позволило обеспечить сохранение заявленного графика движения, активно использовать время непогоды для отработки подъема на водораздел горы Тахлинтуайв и сплава по реке Афанасия.

В нашем стратегическом плане путешествия заложен достаточно плотный график движения и следовательно предусмотрены запасные варианты на случай форс-мажорных обстоятельств в любой точке маршрута. Предложенный нами вариант позволяет избежать как необоснованный риск форсирования маршрута, так и заведомое его урезание в случае увеличения дней запаса.

Выбранная нами структура маршрута и тактика его прохождения обоснована специфическими географическими и погодными условиями района. Так прохождение озер, трудное или невозможное в условиях сильного ветра днем, становится доступным ночью, благодаря условиям «полярного дня». Мы использовали в этом походе эффект стихающего к ночи ветра, для преодоления Ловозера, при выходе с первой части маршрута.

К тактическим решениям следует отнести и организацию заброски продуктов и снаряжения для второго кольца на п-ове Длинный наволоок, а так же заброску (оставление на время) катамаранов. Эти решения можно считать удачными, так как они позволили разгрузить участников, что было абсолютно необходимо для прохождения этого маршрута. Однако следует признать, что случайный риск потерять заброску остается.

Удачным нашим техническим решением остается применение на катамаранах распашных весел, что позволяет организовывать на воде практически непрерывное движение. Изготовление надежных уключин, наработка техники изготовления весел и вязки рамы катамарана так же можно отнести к нашим техническим достижениям.

На протяжении первого кольца мы не встретили ни одной организованной туристской группы, единственная встреча с людьми (байдарка двойка) состоялась в нижней части р.Афанасии. На Ловозере нам встретились два питерских катамарана. Два лагеря и три группы пешеходников мы встретили на Сейдозере – все они заходят в р-он через пер.Эльмарайок.

Стараниями местных жителей начинает развиваться коммерческая индустрия туризма. Можно найти предложения по организации различных туров, договориться о транспорте, проживании, различных услугах.

На наш взгляд, проработанный нами маршрут имеет большую привлекательность для туристов, достаточно автономен, спортивен, но и вполне доступен как взрослым, так и опытным детским группам.

Отсутствие большого количества людей, удаленность промышленных городов позволило сохраниться природным ландшафтам этой области в практически нетронутым виде. Своеобразный животный и растительный мир этого края в его естественном состоянии гармонично дополняет красоту северной земли.

Каждый человек в состоянии почувствовать себя здесь первопроходцем, исследователем, путешественником. Возможность увидеть новое, понять себя в единении с природой, все это, несомненно, является достоинством маршрута в данном районе.

Район Ловозера является одним из исторических, культурных центров, где археологами найдено свидетельство существования человека, начиная с эры неолита (4000 – 2500 лет до н.э.). Это делает возможным расширить список краеведческих объектов, возможных для посещения.

9. Краеведческое задание.

Определение темы.

Мы выбрали тему краеведческого задания, как «Комплексное изучение района похода». Тема имеет поисковый характер и направлена на изучение природы, истории и культуры при подготовке и проведении туристского похода. Каждый из участников похода выбрал интересную для себя краеведческую должность. До похода, пользуясь доступными источниками, каждый разрабатывал свою тему, добывая интересные факты о природе, истории и жизни Кольского п-ова. Своими находками он делился со всеми участниками похода.

Непосредственно по ходу маршрута каждый вел наблюдения по своей направленности, часть из них ниже оформлена в форме кратких сообщений, сформулированных по итогам похода.

9.1 Интересные краеведческие объекты на маршруте.

На протяжении всего маршрута нам изредка попадались различные строения местных жителей, преимущественно это были скромные избы предназначенные, как для временного проживания, так и для непродолжительных остановок охотников и оленеводов (берег реки Афанасия, начало волока в Поной, в середине пешеходной части при подъеме к горе Тахлинтуайв), убранство преимущественно скромное по периметру, вдоль стен стоят лежанки и имеется печь.

На берегах Ловозера несколько раз нам повстречались **куваксы** – жилища, выполненные в традиционном стиле саамов, состоящие из жердей сложенных по типу шалаша и обтянутых плотным материалом.

Из природных объектов заслуживают упоминания различные скальные нагромождения, своей формой напоминающие изображения различных людей или животных, такие нагромождения называются **сейдами**. Они являлись объектами поклонения коренных жителей Кольского полуострова. Можно так же добавить, что саамским женщинам категорически запрещалось даже смотреть по направлению на сейд.

В ходе маршрута мы побывали на Сейдозере, которое является государственным заказником. Это озеро являлось святыней так, как на одной из скал проступает изображение человека. По легенде, это изображение **Куйвы**. Куйва являлся предводителем вражеской армии, которая была разбита войнами саамов, и её предводитель окаменел.

Годы интенсивных исследований богатств Кольского полуострова приходятся на период советской власти, земля полуострова содержит большое количество полезных ископаемых. Так, к примеру, на нём было обнаружено 40 различных минералов, из которых 11 были найдены впервые в мире.

Мы побывали на одном из редких месторождений кристаллов **альмандинов** (гранат) на горе Тахлинтуайв. Посещение этого места было одной из целей нашего похода.

Но все же самыми интересными объектами являются реки и озера, скалы и горы, водопады и пороги – все то что мы встретили в походе. Это самое большое богатство, данное нам природой. Ради встречи с ним мы уходим из городов сюда, в этот удивительный северный край.

*Написала старший краевед группы
Козлова Наталия*

9.2 История края (по результатам похода).

Наш поход в центр Кольского полуострова, в Ловозерье, стал моим первым большим походом на Север. Поход был насыщен новыми впечатлениями и дал много информации. Один список памятных дат занимает четыре листа (не приводим его в отчете по соображениям краткости).

За время нашего путешествия я узнал много нового об истории края, а также образе жизни и быте коренных народов севера - саамов. Из литературы мы узнали о том, что предки коренных жителей Кольского полуострова заселили эти земли около 8 тысяч лет назад. Позднее туда пришли русские (поморы). Их крупнейшие поселения располагались на реках Варзуге и Умбе. Еще позже с Востока пришли коми и ненцы. В результате меновой торговли в домах саамов стали появляться русские кованые сундуки, чайники и другая утварь, от коми саамы перенимают большие олени упряжки (до 7 оленей). Островными занятиями саамов были охота, рыболовство и оленеводство. Это и определило их полукочевой образ жизни.

За время похода мы видели на двух островах в Ловозере переносные летние жилища, зимние хижины около Понойских, зимние избы и загоа для оленей на подъеме с реки Афанасии на гору Тахлинтуайв.

В XX веке этот край прошел через жернова гражданской войны и интервенции. После установления советской власти началось интенсивное развитие этого региона, продолжавшееся вплоть до начала второй мировой войны. Северный фронт закончил войну раньше других фронтов – в 1944 году.

Численность саамов во все времена держалась на уровне двух тысяч человек. В наши дни саамы, несмотря на свою малочисленность, сохраняют свою культуру, письменность, традиции и язык, также они поддерживают культурные связи с саамами, живущими за границей.

*Написал историк группы
Иванов Дмитрий*

9.3 О природе района путешествия.

Попав на Кольский полуостров, мы очутились в другом, совершенно отличном от привычного мне, москвичу, растительном и животном мире.

Огромное влияние на формирование окружающей среды, а как следствие и на природу Кольского полуострова, оказывают два основных фактора: тёплое атлантическое течение Гольфстрим и, то, что полуостров находится за полярным кругом

Район Ловозера сочетает в себе типы природных зон характерных для Кольского полуострова: тайга, кустарниковая тундра, южная тундра, лесотундра.

Тайга здесь представлена хвойными лесами: ель – повсеместно по руслу рек, сосна на песчаных берегах.

Кустарниковая или типичная тундра: без деревьев, кустарниковые заросли (карликовая берёза, ива и багульник) не только по руслу рек, но и в междуречье, лишайники всевозможных видов на песчаных и мелко-каменистых грунтах. Сфагновые торфяники (болота) есть, хотя большего развития не достигают.

Южная тундра: растительность есть только вдоль течения рек, на водоразделах встречаются отдельные деревья среди кустарниковых зарослей. Граница между тайгой и тундрой окаймлена берёзовой полосой. Очень хорошо это заметно вдоль русла рек. Островки берёзовых зарослей отмечаются и на водоразделе. Сфагновые торфяники хорошо развиты.

Лесотундра или предлесье на границе с областью сплошных лесов отмечается не только вдоль русла рек, но местами и в междуречье и на водоразделе. Сфагновые торфяники достигают громадного развития.

Животный мир Кольского полуострова, не смотря на суровость климата, очень разнообразен. Большинство животных полуострова можно встретить и в средних широтах (лось, волк, бурый медведь, заяц, куница, мелкие грызуны), но есть и животные характерные только для северных широт (северный олень, горностай, песец). Из птиц, населивших п-ов, можно отметить тетеревов, глухарей, уток, сов, воронов, чаек, соек. Встречается несколько видов ястребиных и соколиных.

Теперь можно рассказать о животных встреченных нами. Идя по лесным тропам, мы то и дело натыкались на следы различных животных. В основном это были следы крупных не хищных животных: лося и северного оленя, но попадались и волчьи и медвежьи следы. К сожалению, а может быть и к счастью, самого хозяина тайги, бурого медведя, мы не встретили, а вот оленя мы видели издалека.

Вообще в этих местах тяжело повстречать какое-либо животное, здесь они более осторожны и не дают к себе приближаться. Зато птицы от нас не скрывались. Около воды мы то и дело натыкались на выводки уток-нырков и стаи куропаток. Интересно было пронаблюдать на куропаток с выводком. Мать-куропатка, защищая свой выводок, притворяется подранком и уводит потенциальную опасность от своего гнезда.

Август в Заполярье это время когда перелётные птицы готовятся к своему дальнему перелёту. На Кольском полуострове в основном представителями перелётных птиц являются утиные. В это время они меняют своё оперение и не могут летать, поэтому таких уток называют хлопунцами. Не отстают от своих старших собратьев и подрастающая молодёжь. Они готовятся к своему первому перелёту. У слётков, так называют молодых птиц, появляется оперенье.

Особый интерес для меня, как для рыбака, представляла ихтиофауна Ловозера и втекающих в него рек. В самом озере и в устье рек водятся сиг, щука, окунь. Но главную ценность в этом районе представляют собой речные рыбы: кумжа – рыба семейства лососёвых, и хариус. В Панойских озерах водится самый крупный в Европейской части России хариус, да и в реке Афанасия попадаются весьма крупные экземпляры до 1.5 килограмм.

Всю рыбу мы ловили на спиннинг. Рыба в этих местах крупная и изголодавшаяся, поэтому кидается на любые вертушки. Отмечу, всё-таки, что хариус и кумжа охотнее берут на вертушки с красными отметками на закруглённом лепестке. Проводку блесны можно использовать любую. Хорошо зарекомендовала себя проводка с постоянным изменением направления и скорости. Также эффективна проводка в верхних слоях воды, особенно тогда, когда видно как хариус собирает корм с поверхности воды.

*Записки биолога группы
Корнелаева Федора*

9.4 Экологические заметки (по результатам путешествия).

Состояние окружающей среды, загрязнения, следы антропогенной деятельности, а также растительный и животный мир в районе путешествия.

В своем отчете эколога похода я сначала опишу состояние экосистем рек, озер, лесов, участков тундр и областей полярных пустынь каждой про отдельности, следуя по ходу нашего маршрута. Затем я подведу общий итог и свое заключение об экологической ситуации в районе Ловозера и горной системы Ловозерских тундр.

Начну с точки старта нашей туристической группы – поселка Семерки. На самом деле сейчас здесь находится обсерватория, а от поселка ничего не осталось. В любом случае признаки антропогенного влияния (влияния человека на природу) здесь значительные.

Обсерватория в настоящее время сдает несколько своих корпусов приезжим, поэтому побережье Ловозера довольно замусорено, а в самом озере у побережья ловится лишь щука, да окунь.

Сказывается также загрязнение прибрежных вод моторным маслом и бензином – в данном месте находится устье реки, протекающей через пос. Ловозеро, по берегам которой расположены лодочные гаражи ловозерцев.

По мере удаления от Семерки на юг, вдоль побережья Ловозера, следы деятельности человека становятся все менее заметны. Однако встречаются в довольно большом количестве кострища, иногда каркасы чумов оленеводов, изредка хижины, стоящие на отдельных островах.

Доплыв до устья реки Афанасия, мы начинаем подъем вверх по течению. Чем дальше от устья, тем живописней природа, тем меньше следов людей. Порожистая речка не дает возможности заплывать на моторной лодке высоко по течению.

Отдельные кострища становятся все более редкими, а затем и вовсе пропадают. Лес абсолютно не тронут. Не видно не единой зарубки на деревьях, все тропы – тропинки оленей, лосей и других животных леса.

Доплываем, а скорее проводим катамараны до отметки 199 метров над уровнем моря. На всем пути от Афанасии, через Панойские озера, к горе Тахлинтауйв очень малое количество следов людей. Лишь на Панойских озерах отмечу несколько кострищ, да небольшую зимнюю деревню оленеводов в верховьях ручьев, впадающих в реку Афанасия.

Восхищаемся красотой тундры. И все это несмотря на тяжеленные рюкзаки. В одном месте находим бочку с соляжкой – запас топлива для снегохода на случай чрезвычайной ситуации на зимнике. Бочка ржавая, явно лежит здесь давно, так, что успела зарости снизу мхом. Вообще единственный способ сообщения здесь летом – это вертолет. Иногда, правда, в небе можно увидеть АН-2 или как его называют – «кукурузник». Вот и все транспортные средства здесь летом. В общем лишь ты и тундра, тундра, тундра...

Далее по маршруту плывем до западного берега Ловозера и приступаем к пешей части нашего путешествия. Следуем вдоль Сейдозера – культового места саамов (исконного народа здешних мест). Здесь встречаем несколько групп туристов. В районе тропы на перевал Эльморайок чувствуется антропогенная нагрузка на природу: тропа и лагерные поляны изрядно вытоптаны, есть и оставленный людьми мусор.

Очень много птицы. Куропатка, вылетевшая из-под ног, уже не заставляет тебя бежать к медику за валерьянкой. Утки, толстые и неуклюжие, быстро пронзают задумчивую синеву, быстро махая маленькими крыльями. Следов животных – лосей, оленей, волков, таких многочисленных на нашем волоке и в верховьях речек Афанасии и Курги, здесь становится меньше.

В горах Ловозерские тундры следы людей вообще отсутствуют. Кругом лишь камни. Только каменные туры да след вездехода говорят о том, что здесь кто-то бывал. Из животных – лишь опешившая куропатка в районе перевала у ручья Эльморайок провожает нас взглядом, сидя на камне в десяти метрах от нас.

При спуске в долину реки Светлая мы обнаруживаем, что за время, проведенное среди мертвых камней очень соскучились по голосам птиц. В общем, возвращаемся к теплу и жизни радостно и нетерпеливо.

Подводя итоги по экологической ситуации в районе Ловозера и гор Ловозерские тундры, хочется отметить довольно хорошую экологическую ситуа-

цию, абсолютное отсутствие промышленности в данном районе, хорошо сохранившуюся природу тундр, озер, лесов и рек.

Отсутствуют следы пожаров. Лишь несколько деревьев, в которые попала молния и небольшое количество кострищ – остаток деятельности огня.

Большое разнообразие флоры и фауны добавляет красок в описанную картину.

Мы старались не нарушать природного равновесия. Костры разводили на старых кострищах, мусор сжигали, обожженные банки закапывали, зеленые деревья не рубили.

Хочется сохранить этот мир таким, какой он сейчас!

*Над разделом работал эколог группы
Антонов Алексей*

10. Список литературы.

1. Составитель Л. В. Руф «Север», М., ФиС, 1975 г.
2. О. К. Славинский, В. С. Царенков «Туристские путешествия по Кольскому полуострову», М., ФиС, 1969 г.
3. В. М. Борисов «Парус на лодке», Л., «Судостроение», 1985 г.
4. Под ред. В. Э. Берлина «Живая Арктика» альманах №3-4, Апатиты, МИИП «Север», 1999 г.
5. Под ред. М. Д. Аксенова «Энциклопедия», М., Аванта+, 1997 г.
6. Отчеты и информация из Интернет:
<http://www.Guadro.unis.ru/murmansk/...>
http://www.tourism.ru/phtml/users/list_subregions_reports.php?7
http://skitalets.ru/foot/2004/kolsky_belyaev/index.htm
http://skitalets.ru/trips/2004/kolski_kamkov/index.htm
http://skitalets.ru/regions/reg_index_130.htm
<http://www.hibiny.ru/>
<http://www.apatity.mels.ru/>
7. Карты цветные из Интернета:
<http://www.westra.ru/links/maps.html>
<http://info.pochali.net/c00075/1/>