

**Федерация спортивного туризма-объединение туристов
Москвы (ФСТ-ОТМ)**

Отчёт

1

**о пешем туристском походе
1 категории сложности по Ловозерским тундрам,
совершенном с 02 августа по 22 августа 2020 года**

маршрутная книжка № 1\1-120
Руководитель группы: Подольская П.И.
Адрес: Москва,
ул. Авиамоторная, д.49\1-86
Контактный телефон: 8-916-683-01-66

Маршрутно-квалификационная комиссия ФСТ-ОТМ рассмотрела отчет и считает,
что поход может быть зачтен всем участникам и руководителю.

Категория сложности _____

Отчет использовать в библиотеке _____

*Москва
2020 г.*

Оглавление.

Аннотация.....	3-4
Справочные сведения о походе.....	4-6
График движения	7-9
Определяющие препятствия маршрута	9-11
Характеристика района путешествия.....	12-27
Карты в масштабе 1:100000.....	28-29
Природный парк СЕЙДЪЯВРЬ.....	30-31
Техническое описание маршрута.....	32--82
Материально-техническое обеспечение группы	83
Выводы и рекомендации.....	84
Исследовательско -познавательная работа на маршруте.....	85-97

Аннотация

Отчет рассказывает о пешеходном походе первой категории сложности, совершенном группой туристов турклуба Ча-Ча-Ча школы 444 г. Москвы в условиях карантинных мер, совершенного в августе 2020г по Ловозерским тундрам Мурманской области в районе Сейдозера.

Район путешествия на втором участке проходил по территории государственного природного комплексного заказника СЕЙДЪЯВВРЬ, с выполнением краеведческого задания- «Легенды и мифы Сейдозера»

Группа по основному маршрута шла совместно с группой 2 категории сложности под руководством Бочкова А.С.-участниками турклуба более старшего возраста, в соответствии с указаниями МКК ФСТ-ОТМ

Данный отчет знакомит с характеристикой района путешествия, движением группы на маршруте, картографическим материалом, оснащением группы. В работе над отчетом принимала участие группа в полном составе. Окончательно дорабатывали материал Косарев Денис, Пахомов Олег. Маршрутная фотосъемка произведена Подольской П.И.

Справочные сведения о походе.

Пешее путешествие 1 к.с. проведено по Ловозерскому массиву от п. Ловозера, долины рек Сергевань, р. Светлой, вдоль всего берега Сейдозера, р. Чивруай, р. Эльморайок, окрестности оз. Ревда

Основной вариант

Москва - г. Оленегорск - п. Ловозеро - р. Сергевань - пер. Светлый н\к - озеро Светлое — р. Светлая - пер. Куандеспахк-н\к - Сейдозеро - р. Индичйок - р. Мириуай - г.Ангвундасчорр - пер Геологов - п. Ревда - озеро Секир - г. Оленегорск - г. Москва

Запасной вариант:

По долинам рек, к населенным пунктам.

Аварийный вариант

Через перевал Эльморайок или моторной лодкой от Сейдозера (пристань Мотка) до Ловозера.

Пройденный маршрут

Москва - г. Оленегорск - п. Ловозеро - р. Сергевань - пер. Светлый н\к - озеро Светлое — р. Светлая - пер. Куандеспахк-н\к - траверс г. Куйвчорр - р. Куклухтньюнай - Сейдозеро - р. Чивруай - р. Сейдуай – р. Эльморайок - пер.Эльморайок - п. Ревда - озеро Ревда - г.Оленегорск - г. Москва

Вид туризма - пеший

Построение маршрута - линейное

Сроки путешествия - с 02 августа по 22 августа 2020

Ходовых дней - 8 (без дневок)

Дневки - Период акклиматизации - нет

Запасной день – 2 дня

Всего пройдено - 111 км

Пройдено перевалов - 3, из них: пер. Светлый н\к, пер. Куандеспяхк (н\к),
пер.Эльморайок Маршрутная книжка: № 1\1-120

Изменения маршрута и их причины.

Определяющая категорию сложности часть маршрута пройдена без изменений, за исключением участка маршрута -р. Мириуай-г. Ангвундасчорр-пер Геологов-п. Ревда. Основную роль сыграли плохие погодные условия- сильные дожди и на плато-туманы. За все время похода 3 солнечных дня. Также травму ноги-растяжение связки, получила руководитель группы -Подольская П.И.- что выбило из графика на 4 дня. В соответствии с указаниями МКК ФСТ-ОТМ- группе идти совместно с группой Бочкова А.С., разделение не делали.

Организация похода.

Данный маршрут разрабатывался для прохождения спортивного, пешеходного похода 1 категории сложности и ставил задачи по повышению спортивного мастерства, получение высотного опыта и знакомство с богатой природой и фауной Ловозерских тундр. Маршрут позволяет пройти различные препятствия, встречающиеся в горах и лесотундрах, познакомиться с формами горного рельефа, получить горно-таежный опыт. Предыдущий поход 3 степени сложности проходил в 2019г. по Адыгеи (плато Лагонаки) с высотами 2000-2100, с протяженными траверсами склонов и перевалами. Группа принимала участие в 74 и 75 Первенстве по виду лыжный туризм, прошла в январе 2019г. поход 1 степени сложности в Ленинградской области и поход 2 степени в Мурманской области в январе 2020г.

Перед подготовкой похода руководитель связался с ГУ ЧС в г. Кировске. Г. Кировск и Апатиты на карантине, но Ловозерские тундры открыты. Это дало возможность провести поход в данном районе. Большую помощь в получении информации о подъездах, обстановке в районе, пути движения группы мы получили от сотрудников Ловозерского культурного центра-+7 815 384-01-39.- Виктория Павловна.

Саамский Этнический Культурный центр- куда мы тоже обратились по поводу проведения экскурсии сослались, что еще не открыты

Адрес: п. Ловозеро, Советская улица, 14

Режим работы:

Телефон:+7(81538)3-12-99,+7(81538)4-01-39,+7(81538)4-03-63

Группа зарегистрировалась в ГУ ЧС по Мурманской области общим списком вместе с Группой Бочкова А.С. в электронном виде и сообщала каждый день, с10-00-11-00 по спутниковому телефону о своем передвижении. Подъезд от г. Оленегорска и обратно из п. Ревда, а также переезд из п. Ревда до озера Ревда, совершался на такси «Семерочка» т.8-815-525-77-77. Очень удобно и минимум контактов. Все участники и руководители за 3 дня до выезда имели на руках справки о отсутствии контактов о Ковиду. Поселок Ловозеро и Ревда проехали без задержек. Руководитель за продуктами съездил на такси.

Номер регистрации в ГУ ЧС:

Уважаемый(ая),

Алексей Сергеевич!

Вашей заявке на регистрацию туристской группы, направленной в МЧС России от 26.07.2020 00:39 (МСК), присвоен идентификатор:

3 4 2 6 9 3 8 5

состав походной группы

№	Фамилия, имя	год рождения	туристский опыт	обязанности в группе
1.	Подольская Полина Игоревна	1969	1у Альпы, Западный Кавказ	Руководитель
2.	Косарев Денис Александрович	2007	3 ст. Логонаки	Завпит
3.	Пахомов Олег Русланович	2007	3 ст. Логонаки	Завхоз
4.	Кузнецов Иван Александрович	2007	3 ст. Логонаки	Реммастер
5.	Коротина Юлия Александровна	2008	1у Западный Кавказ	бмедик
6.	Вопилин Никита Константинович	2007	3 ст. Логонаки	краевед

Общее фото группы



Общая фотография участников похода с слева направо:

1. Косарев Денис Александрович
2. Хрищатый Никита Алексеевич
3. Пахомов Олег Русланович
4. Андреев Евгений Максимович
5. Монтян Тимофей Владимирович
6. Кузнецов Иван Александрович
7. Трунов Кирилл Иванович
8. Вopiлин Никита Константинович
9. Подольская Полина Игоревна
10. Коротина Юлия Александровна
11. Кузнецов Кирилл Александрович
12. Мамакин Ярослав Романович
13. Хрищатый Алексей Евгеньевич
14. Снимает: Бочков А.С.

График движения.

<i>День пути</i>	<i>Дата</i>	<i>Участок Пути (от – до)</i>	<i>Км</i>	<i>Чист ое ходов ое время</i>	<i>Высот а подъем ов и спусков за день</i>	<i>Основны е препятс твия (кратко)</i>		<i>Состоян ие погоды</i>
	02.- 03.08	Москва – Оленегорск- Ловозеро	-	-	-	-	ж.д. такси	Утром пасмурно , вторая половина дождь +13
1	04.08	Озеро Поповское - п.Ловозеро - р.Сергевань	14	8ч	+125 -100	Разбитая просело чная дорога, старая вездеход ная дорога, болото, броды, бурелом	пеш- ком	Утром ясно, вечер туман, дождь + 14-18
2	05.08	Р. Сергевань - пер. Светлый н\к - оз. Светлое	11	5	+300 -50	Брод, прижим ы,тропа, разруше нные скальны е участки, карлико вая береа	пешк ом	Перемен но, безветре нно +13- 16, вечером сильный дождь
3	06.08	Оз. Светлое - р. Светлая - приток р. Светлой под перевалом Куамдеспак	11	6ч	-200 +350	Брод, прижимы травяни- стые склоны и осыпные	пешк ом	Перемен чиво, +15 Вечером Дождь

						склоны, курумники, завалы		
4	07.08	приток р. Светлой - пер. Куамдеспак н\к - р. Кук- лухтнюнай - Сейдозеро	24	8ч	+500 -600	Бурелом , карлико вая березка, горная тундра, курумни к, вездеход ная дорога, тропа	пешк ом	Перемен чиво, +10-15, вечером дождь
	08- 09.08	Дневка						Ясно +9- 14, вечером туман, дождь
5	10.08	Сейдозеро- кордон нацпарка- залив Цетчецаб	11	5ч	150 -150			Переменн но, +10- 12 Вечером дождь
6	11- 12.08	Дневка						Пасмурн о, мелкий дождь, туман, +10-12, вечером сильный дождь
7	13.08	залив Цетчецаб - р. Чивруай - р.Сейлуай - р.Эльморайок	16	7ч	+200 -200	Заболоч енная тропа, мелкие броды, болота, завалы	пешк ом	Дождь, +10-12
8	14.08	р.Эльморайок - пер.Эльморайок (н\к) - рудник	16	8ч	+450 -300	Заболоч енные участки	пешк ом	Дождь +8-10, сильный

						и тропа, осыпи, броды, крупный курумни к		туман
9	15.08	Рудник - пос. Ревда - озеро Ревда	8	3ч	-200	Тропа, дорога	пешк ом	Перемен но, +6-16 Вечером дождь
	16- 19.08	Дневка Краеведческое задание						Перемен чево с 17.08. Солнце и до +22
	20- 22.08	Озеро Ревда- г.Оленегорск- Москва					Авто бус, Поезд	
		ИТОГО	111		3425м			

Определяющие локальные препятствия маршрута.

дата	наименование	Вид препятств ия	Категория трудности	Кол-во баллов	В зачет	Путь прохождение
05.08 .20.	Пер Озерный	перевал	н/к	2	2	Со стороны р. Сергевань в сторону оз. Светлое
07.08 .20	Пер.Куамдес- пахк	перевал	н/к	2	2	Со стороны р. Малая Лаба в сторону р. Пслушенок самостраховка
14.08 .20	Пер. Эльморайок	перевал	н/к	0	0	От истоков р. Курджипс до г. Маркопидж самостраховка
07.08 .20	пер.Куамдес- пахк – пер.Куйвчорр	траверс	н/к	4	0	От пер.Куам- деспакк до пер.Куйвчорр

04.08 .20	Река при движение по болоту	брод	н/к	0,5	0,5	От п. Ловозеро к р. Сергевань
04.08 .20	Река при движение по болоту	брод	н/к	0,5	0,5	От п. Ловозеро к р. Сергевань
04.08 .20	Река при движение по болоту	брод	н/к	0,5	0,5	От п. Ловозеро к р. Сергевань
05.08 .20	р. Сергевань	брод	1А	1	0	С севера на юг
06.08 .20	р. Светлая	брод	1А	1	0	С востока на запад ниже правого притока с озера Светлого
07.08 .20	р. Куклух- тньюнай-	брод	н/к	0,5	0,5	В лесной зоне
10.08 .20	Приток с северной стороны Сейдозера	брод	н/к	0,5	0,5	В лесной зоне
10.08 .20	Протока перед заливом залив Цетчецаб	брод	1А	1	0	С востока на запад 2 участка
12.08 .20	р. Чивруай	брод	1А	1	0	С востока на запад 2 участка
13.08 .20	р. Уэлькуай	брод	1А	1	0	С юга на север
14.08 .20	р.Эльморайок	брод	н/к	0,5	0,5	В лесной зоне
05.08 .20	р. Сергевань	прижим	н/к	1	1	При движении к броду с запада на восток
06.08 .20	вдоль восточной стороны озера Светлое	прижим	н/к	1	1	вдоль восточной стороны озера Светлое

						самостраховка
06.08 .20	р. Светлая	прижим	н/к	1	1	Ниже слияния правого притока на запад
13.08 .20	Западная часть Сейдозера перед р. Уэлькуай	прижим	н/к	1	1	Западная часть Сейдозера перед р. Уэлькуай

Для пешеходных походов проводится оценка категории сложности похода в соответствии с «Методикой категорирования пешеходного маршрута».

Для похода 1 кс необходимо от 7-20 баллов

В Зачет:

1. Перевалы 2- 4 балла
2. Переправа(брод)-11-4 балла
3. Траверс-0 баллов
4. Каньон(прижим)-4-4 балла
5. Итого: 12 баллов за ЛП (в зачет 20 баллов)

Наименование района – Хибин

Коэффициент труднопроходимости (Кт) - 0,4

Географический показатель (Г) (баллы - 9

Автономность - 1

Перепад высот - 3,425км

$$ППб=0,4 \times 12 \times (111/100)=5,32$$

$$К=1+3,4/12=1,28$$

$$Рб=9 \times 1,28 \times 1=11,52$$

$$КСб=5,32+1,28+11,52=18,12$$

Характеристика района и маршрута похода

Район нашего путешествия хорошо известен и описан в литературе.

Расположен между Ловозером и Умбозером. Вершины плоские, каменистые, высотой до 1120 метров на горе Ангвундасчорр. Лесная растительность на вершинах отсутствует. Склоны крутые, покрытые в нижней части хвойными лесами. Сложены нефелиновыми сиенитами.

В районе горного массива находится Ловозёрское месторождение редкоземельных металлов, имеющее большие запасы тантала, ниобия, цезия, церия и других металлов, а также циркониевого сырья (эвдиалит). В пределах массива открыты многочисленные месторождения редких, подчас уникальных, коллекционных минералов. Всего в недрах Ловозерского массива открыто более 400 минералов.

В центре массива находится Сейдозеро, которое совместно с прилегающими ущельями и склонами гор образует заказник Сейдъяввр (Сейдъявр). На территории заказника находятся цирки Раслака — два геологических образования, представляющих собой круглые чаши ледникового происхождения диаметром несколько километров со стенами высотой до 250 метров.

Горный массив ловозёрских тундр издревле считался «местом силы» древних саамов (лопарей). Древнесаамские сейды, имеющиеся в этих местах, обладают высокой культурной и этнографической ценностью. По причине своего необычного внешнего вида цирки Раслака также издревле являлись предметом саамских сказаний и легенд, среди них — легенда о том, что это остатки храмов, построенных много веков назад великанами. Новая фаза легенд началась во второй половине XX века, когда на волне увлечения уфологией появилась мнение, что эти цирки могут быть взлётно-посадочными площадками для инопланетных космических кораблей.

Климат суровый, среднегодовая температура воздуха составляет -2,5 градуса. Зимой часты сильные ветра и бураны при низких температурах воздуха, снегопады возможны в любой день лета. В долинах и ущельях отдельными местами снег не тает в и лежит круглый год, превращаясь в снежники — в плотную снежную массу.

Массив пользуется популярностью у туристов, посещающих эти места как летом, так и зимой (лыжные маршруты).

Сейдозеро (саам. *Сейдъяввр*) — озеро в Ловозерских тундрах на Кольском полуострове. Сейд в переводе с саамского означает «священный». Длина Сейдозера — 8 км, ширина — от 1,5 до 2,5 км; расположено оно на высоте 189 м над уровнем моря. В озеро впадает горная река Эльморайок, вытекает река Сейдъяврийок, которая несёт свои воды в Ловозеро. В Мурманской области расположены ещё минимум 3 озера носящие название Сейдозеро или Сейдъявр.

По мнению ряда писателей-фантастов и уфологов, одно из предполагаемых мест существования гиперборейской цивилизации. Искатели неизведанного изучают эти места с 1922 года; именно тогда сюда отправилась экспедиция Александра Барченко — врача, оккультиста, а по ряду свидетельств, сотрудника ОГПУ, которое серьезно интересовалось различными психическими феноменами, в частности мерячением или арктическим

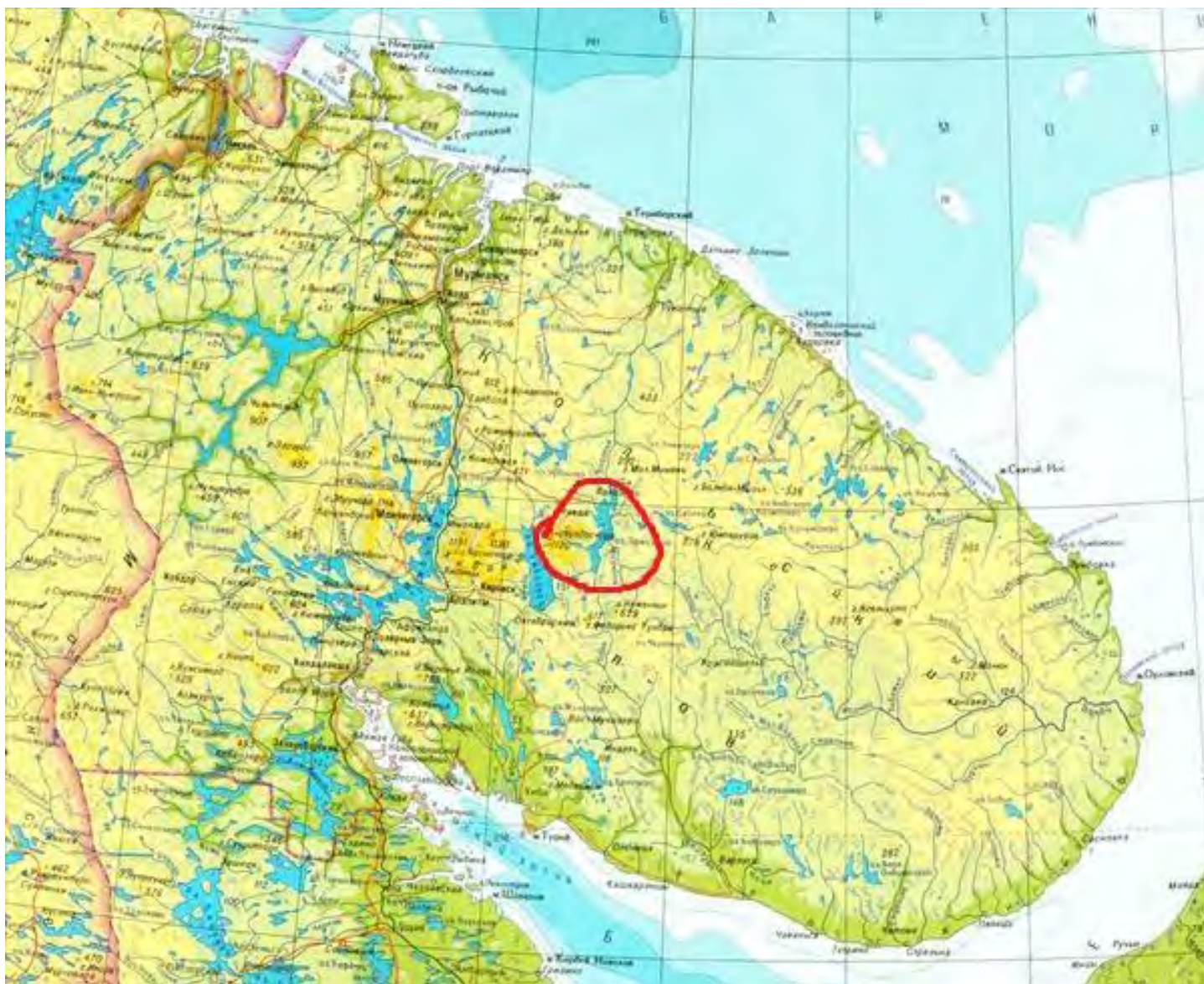
психозом, случаи которого были отмечены и на Кольском полуострове. Экспедиция открыла ряд артефактов^[4] на основании которых Барченко и сделал заявление о находке Гипербореи. Выдвинутая гипотеза нашла много оппонентов, в их числе был и академик Александр Ферсман, который занимался изучением и геологоразведкой этого края.

В 1938 году Барченко был расстрелян как враг народа и поиски Гипербореи временно прекратились. Возобновлены они были в 1997 году стараниями Валерия Дёмина — доктора философских наук, который организовал к Сейдозеру новую экспедицию «по следам» Барченко. Некоторые находки экспедиции Барченко так и не были обнаружены, зато появились новые открытия. Для их более подробного изучения и поиска новых артефактов Дёмин организовал новые экспедиции в 1998 и в 2001 годах с привлечением большого количества специализированной техники и различных экспертов: от специалистов по геофизике и опытных дайверов для изучения дна озера до экстрасенсов.

Район путешествия на карте России



Маршрут на карте Мурманской области



4

Географическое положение

Ловозерский район занимает северную и восточную часть Кольского полуострова и является самым крупным, малонаселённым и малоосвоенным, но вместе с тем - самым экологически чистым в регионе. Его площадь составляет более 54 тыс. км² (1-е место - около 37 % территории Мурманской области), а население, в противоположность этому показателю, - всего 13.2 тыс. по состоянию на 01.01.2007 г. (последнее, 16-е место - 1.4%). Плотность населения в 27 раз ниже среднего по области (чуть более 0.24 чел. на км²) и почти в 4 раза менее плотности оленей, поголовье которых на этой территории в среднем составляет 45-48 тыс. голов. На западе район граничит с Кольским районом и через оз. Умбозеро - с Кировским, с юга расположен Терский район, на востоке - Воронка и Горло Белого моря и северная часть Белого моря, а с севера район омывается Баренцевым морем. Его протяжённость по длинной стороне (с СЗ на ЮВ) приближается к 390 км, а в наиболее

широком месте (с севера на юг) составляет почти 220 км. Приблизительные координаты крайних точек: на западе - 33°26', на севере - 69°02', на востоке - 41°24' и на юге - 66°22' (система координат Пулково 42). Подавляющая часть территории лежит к северу от Полярного круга, лишь только на юго-востоке узкая полоска выходит за эту широту (на широте с. Сосновка - устье р. Бабья). Соответственно на побережье Баренцева моря полярная ночь длится более 40 суток, в центральных частях района - около 30, а на юго-востоке - 0. Полярный день имеет продолжительность на Восточном Мурмане примерно 60 суток.

В пределах Ловозерского района выделяются несколько крупных географических единиц: горы Ловозерские тундры, Фёдорово-Панские тундры, Большие Кейвы (Кейвы), Малые Кейвы, Понойская депрессия, Восточный Мурман (восточная часть Мурманского берега) и др. Все это входит в состав древней страны – Лапландии, протянувшейся от Швеции и Норвегии через Финляндию и Кольский полуостров до Горла Белого моря. Эта страна ассоциируется с малочисленным народом Севера – саамами (лопарями), северными оленями и Санта Клаусом. Впервые самостоятельное административно-территориальное образование с центром в Ловозере появилось 1 июня 1920 г., когда в соответствии с постановлением Мурманского уездного исполкома четыре погоста с преимущественно лопарским (саамским) населением были выделены из Кольско-Лопарской волости и образовали Ловозерскую волость. Первого августа 1927 г. она приобрела статус района, а в 1931 г. – национального Коми-Саамско-Ненецкого района, который с конца 1930 х гг. перестал именоваться национальным. В 1963 году в состав Ловозерского района вошла большая часть упразднённого Саамского района. Последнее изменение границ произошло уже в текущем десятилетии согласно закону Мурманской области от 12 апреля 2005 г. №619 01 ЗМО “Об утверждении границ административно-территориальной единицы Ловозерский район” (Принят Мурманской областной Думой 31 марта 2005 г., с изменениями от 26 мая 2006 г. и от 4 октября 2007 г.). Несмотря на то, что Ловозерский район является только частью российской Лапландии, в современной прессе и литературе эти понятия часто отождествляют.

Ландшафты и рельеф

Ловозерский район объединяет и смешивает множество удивительных по разнообразию и своей грозной северной красоте ландшафтов, представленных различными зональными группами, поясами и видами. Для баренцевоморского побережья характерна тундровая зональная группа субарктического типа, развитая на расчленённой денудационной и денудационно - тектонической цокольной равнине из докембрийских комплексов пород Мурманского блока (абс. отм. 100 – 300 м, относительные превышения 50-80 м, реже до 120 м), круто обрывающейся скальными обрывами к морю. Для растительного покрова этой территории типичны комплексы кустарничковых (вороничных) и мелкоерниковых (зарослей карликовых берёзок), травяно-кустарничково лишайниковых тундр, которые распределяются фрагментарно, преимущественно в отрицательных формах рельефа. На расстоянии 5-10 и более км от побережья появляются пятнами верховые болота (травяные, травяно-моховые, грядово и кочковато-мочажные, а также бугристые), при этом наибольшее площадное распространение они имеют в восточной части побережья.

Мурманский берег изрезан глубокими фьордами и узкими долинами рек. Последние имеют большой базис эрозии, вследствие чего на значительном протяжении порожисты и участками прорезают в докембрийском фундаменте каньонообразные ущелья. В направлении на восток рельеф докембрийского фундамента несколько выполаживается, превращаясь в увалистую слабовсхолмлённую равнину и местами в ступенчатое плато. Профиль рек становится менее изрезанным. На равнине появляются террасированные долины рек, а в северо-восточной части побережья Баренцева моря – морские аккумулятивные террасы.

Беломорское побережье (Терский берег), расположенное вдоль Воронки и Горла Белого моря, также входит в зону тундровых ландшафтов субарктической группы. Однако по сравнению с Мурманским берегом здесь увеличивается представительность водноледниковых (моренные холмы, камы и др.) и абразионных форм рельефа (абразионные прибрежные цокольные равнины с абс. отм. до 50 м). Растительный покров этой местности представлен комплексами ерниковых кустарничково-лишайниковых и кустарничковых тундр. Непосредственно на побережье выходят болота (виды, аналогичные баренцевоморскому побережью), в пределах которых нередко торфяные бугры пучения, маркирующие проявление многолетней мерзлоты. Контур береговой линии более спокойный по сравнению с Баренцевоморским побережьем.

Четвертичные отложения на прибрежных частях района распространены прерывисто, имеют незначительную мощность. Однако при движении вглубь материка их площадь покрытия и мощность быстро возрастает. В строении рыхлого покрова и в морфоскульптурных формах рельефа преобладают различные виды ледниковой аккумуляции моренных отложений. Наиболее часто встречаются озы, моренные холмы и реже – конечно-моренные гряды и камы. Во внутренних частях Ловозерского района преобладают волнисто-грядовые, низкогорные, а в южных и восточных частях – равнинные и слабовсхолмленные мотивы ландшафта. Степень заболоченности этой территории увеличена по сравнению с прибрежными территориями. Особенно это проявлено в Понойской депрессии, депрессии долин рек Цага и Пана, а также в пологих равнинах долин оз. Лявозеро – р. Воронья и северо-востока района. Для центральных частей в целом характерно сочетание болотно-озерных часто с меандрирующими руслами рек и пологих холмисто-грядовых форм ландшафта. Наиболее высокими в районе являются Ловозерские тундры (наивысшая точка – г. Ангвундасчорр – 1120,6 м.), давшие название муниципальному образованию. Они представляют собой платообразные (плосковершинные) изометрические в плане горы, разрезанные несколькими радиальными крутыми и глубокими каньонами – долинами, с четко выраженной ландшафтной структурой высотных поясов. Плато (выше 700-800 м) представляет собой арктическую пустыню с курумниками и каменистыми россыпями, ниже располагаются горно-тундровый (от 450 до 650-700 м), лесотундровый (370-450 м) и лесной пояса (ниже 370-400 м). Подобная структура наблюдается и на других среднегорных возвышенностях района: Фёдорово-Панских тундрах, Больших Кейвах и др. Максимальные относительные превышения в Ловозерских тундрах достигают 500-700 м, в Фёдорово-Панских тундрах – 250-350 м и редко достигают 100-150 м в других внутренних частях района.

Кейвы представляют интерес с точки зрения оригинальности ландшафта. Они образуют огромный (протяжённость около 150 км) приподнятый и вытянутый в субширотном направлении блок древнего кристаллического фундамента, поверхность которого осложнена пологими кольце и дугообразными формами современного рельефа с размерностью от нескольких км и выше. Максимальные абсолютные отметки составляют 370-400 м, относительные превышения редко выходят за пределы 15-25 м, увеличиваясь только по долинам рек, текущих в северных и южных румбах. Осевая линия Кейв является водоразделом рек бассейнов Баренцева и Белого морей. Большая часть площади относится к горнотундровым и лесотундровым видам ландшафта. Этот горный массив оказывает непосредственное влияние на формирование зональных групп центральных районов Кольского региона. Несмотря на относительно малую абсолютную высоту над уровнем моря, он является барьером для арктических ветров, отделяя тем самым тундровую зону с севера от зоны северной тайги с юга. В названиях большинства форм рельефа и ландшафтов преобладают саамские топонимы, часто связанные с их самобытным фольклором и преданиями. Это естественно, так как саамы долгое время были основными обитателями региона. Их язык очень богат терминами для описания ландшафта. Так для различных водных объектов (ручьёв, рек, озёр) используется более 50 названий, около 40 для возвышенностей и других элементов рельефа и 13 для болот. При этом отмечается закономерность, когда названия наиболее крупных рек, озёр и других промысловых мест в прибрежных и освоенных территориях испытали влияние, прежде всего, русского языка (поморов) и были относительно недавно переименованы, а удалённые территории центральной и восточной части полуострова, а также рельеф повсеместно сохраняют исконные саамские языковые корни, хотя, в том числе, также указывают на промысловое значение. Например, левый приток Поноя, текущий с Кейв, Кульйок, или Кулийок, в переводе на русский язык означает Рыбная река. В бассейне реки Восточная Лица есть озеро Кульявр, что по русски будет звучать как Рыбное озеро.

Преобладающими конструктивными элементами названий района являются “явр” – озеро, “йок” – река, “пахк” – голая гора, “порр” – горный хребет с острым гребнем, “чорр” – горный хребет, “урт” – горный массив, “суол” – остров и т.д. Несмотря на то, что название Ловозерских тундр (ранее Луяврурт) изменено на русскоязычное, практически все вершины, гребни, ущелья и озёра сохранили традиционное лопарское звучание, например: Аллуайв, Карнасурт(а), Куйвчорр, Эльморайок, Сейдьяввр (Сейдозеро) и др. Влияние коми-ижемского языка прослеживается в меньшей степени, но также встречается во многих уголках района: Магазин Мусюр, Васин Мыльк и др. Реже всего в Ловозерском районе можно найти финские и норвежские географические термины. Они могут быть связаны только с периодом колонизации Кольского края в конце XIX – начале XX века, когда преимущественно по Мурманскому побережью было расселено множество переселенцев разных национальностей.

Гидрография

Речная сеть Ловозерского района весьма густая и неоднородная. Верховья рек берут начало, либо в равнинных, заболоченных территориях центральных частей полуострова либо на склонах горных сооружений, таких как Ловозерские тундры, Фёдорово-Панские тундры, Кейвы. В зависимости от этого они имеют разный характер верхнего течения. В первом случае они извилистые, меандрирующие, со старицами, наносами и многочисленными излучинами. Во втором – прямолинейные и изломанные порожистые русла, которые после выхода на равнинную часть могут приобретать черты первой группы. Ниже по течению, по мере приближения к прибрежным районам все реки убыстряются, становятся порожистыми с многочисленными перекатами, стремнинами и водопадами, при этом часто наследуют траекторию тектонических нарушений и/или геологических границ. Основные тектонические элементы в районе имеют субмеридиональную или северо-восточную ориентировку, а оперяющие разломы и геологические границы – северо-западную. В этой связи практически все наиболее крупные реки, ручьи и озера Мурманского берега приобретают северо-восточную ориентировку, а их притоки и второстепенные водотоки – северо-западную. Поной, который впадает на границе Воронки и Горла Белого моря, имеет субширотное до юго-восточного простираие, а его притоки – преимущественно субмеридиональное.

Крупными реками Ловозерского района являются: Поной (длина 426 км / площадь водосбора 15500 км²), Иоканга (203 км / 6020 км²) и Воронья (155 км / 9940 км²), которая в верхнем и в среднем течении расположена на территории муниципального образования. Меньший размер имеют Харловка, Варзина и Восточная Лица. Из перечисленных водотоков только Поной принадлежит бассейну Белого моря, остальные впадают в Баренцево море. У большинства крупных рек средний расход воды колеблется в пределах 30-50 м³/сек в среднем течении, а в нижнем возрастает до 100-160 м³/сек. При этом все они относительно мелководны (средние глубины не превышают 1 м). Максимальная водоносность у рек Поной, Иоканга и Воронья. Учитывая большой базис эрозии и стремительность течения, в советский период освоения Кольского края все крупные водотоки рассматривались в качестве перспективных источников электроэнергии. Однако в связи с мало освоенностью Ловозерского района ни один из проектов строительства гидроэлектростанций не был реализован. Единственные ГЭС в Восточном Мурмане (Серебрянская и Териберская) расположены в соседнем Кольском районе. Воды всех водоёмов и водотоков относятся к ультрапресным и пресным (минерализация не более 50 мг/л), а по химическому составу – преимущественно к гидрокарбонатным натриево-калиевым (НСО₃ NaK). В прибрежной полосе за счёт влияния морских аэрозолей заметно возрастает содержание ионов Cl.

Ледостав на реках и озёрах западной и центральной частей баренцевоморского побережья наступает в середине – конце ноября, в восточной части этот срок смещается до начала декабря. В низовье Поной лёд встает, как правило, в середине ноября. В центральных частях района ледостав наблюдается, начиная с конца октября. На баренцевоморском побережье ледоход начинается с середины мая по начало июня, на р. Поной, в центральных и северо-восточных территориях – в середине мая.

Озёрная сеть Ловозерского района весьма развита, при этом максимальное площадное распространение она имеет в прибрежных частях и в депрессиях, а минимальное – в горных тундрах и в Кейвах. Крупнейшими озёрами являются Ловозеро ($200 \text{ км}^2 / 1.5 \text{ км}^3$) и Енозеро (94.4 км^2). Водоёмы имеют сильно изрезанный контур линии берега, а также множество островов и мысов причудливой формы. Глубина, как правило, варьирует от первых до 15-25 метров, однако в ряде случаев может достигать десятков и даже превышать 100 метров.

Климат

Климат Ловозерского района по северному суров, весьма контрастен и резко изменчив, как латерально (по территориальному признаку), так и по скорости смены погоды. Такой неустойчивый характер обусловлен, прежде всего, климатообразующей ролью Баренцева моря, в котором происходит столкновение и смешение многочисленных и разнообразных по характеру, температуре и силе течений. Это тёплые атлантические течения Гольфстрима: Нордкапское, Мурманское прибрежное, Мурманское, Новоземельское и др. и холодные арктические: Медвежинское, Персея, Центральное, Литке и др.

По сравнению со смежными высокоширотными территориями для баренцевоморского побережья характерны повышенные зимние температуры воздуха, частые переходы через ноль градусов и повышенная влажность зимнего периода, а также повторяемость разнонаправленных штормовых и ураганных ветров. Этому району принадлежит рекорд для Кольского полуострова по скорости ветра (48 м/с) и среднегодовому количеству штормовых дней (126 дней со скоростью ветра $> 15 \text{ м/с}$). А в отдельные годы этот показатель превышал 170 дней. Средняя температура наиболее холодных зимних месяцев (январь, февраль) находится в пределах от 8°C до 10°C , а наиболее тёплых летних – от 8°C до 9.5°C . В пределах узкой прибрежной полосы средняя суточная температура не поднимается выше важного с точки зрения географического районирования порогового значения в 10°C . В целом климат Восточного Мурмана характеризуется как морской, которому свойственен относительно небольшой диапазон колебаний среднесуточных, месячных, сезонных и годовых температур. Однако на этом фоне возможны кратковременные, но сильные похолодания и потепления.

Относительно небольшое по площади и объёмам внутреннее Белое море оказывает на климат прилегающих участков полуострова сравнительно слабое влияние. Поэтому различия средних температур в береговых и континентальных частях исчисляются всего в $1-2^\circ \text{C}$, реже 3°C , при этом не исключен существенный вклад в этот показатель влияния погодных факторов Баренцева моря. Климат центральных частей района имеет более континентальный характер. Летом здесь существенно теплее (в среднем на $5-6^\circ \text{C}$), а зимой холоднее (на $6-8^\circ \text{C}$), чем на побережье. В наибольшей степени континентальные черты климата отмечаются в центральных и северо-восточных частях Больших Кейв. В зимний период нередко морозы ниже 20°C , однако они достаточно легко переносятся. В центральных районах зональная дифференциация климата осложнена также и высотной поясностью. Особенно это отчётливо наблюдается в отношении Ловозерских тундр. По мере приближения к вершинам резко увеличивается среднегодовое количество осадков, и

понижаются средние сезонные температуры. На неделю две смещаются (в сторону увеличения продолжительности) сроки установления и схода снежного покрова. Также возрастает количество штормовых дней и сила ветра.

Средний годовой баланс солнечной радиации в районе незначителен и составляет 500-1000 МДж/м². Его вариации обусловлены в основном соотношением ясных и облачных дней. Для прибрежных территорий почти всегда характерна высокая влажность (в среднем более 80%), что объясняется притоком водяных паров с прилегающих морей и испарением с многочисленных озер и болот. Высокая влажность воздуха и частые циклоны обуславливают интенсивное развитие над Восточным Мурманом облачности, кроме того, летом морские ветры приносят много туманов. Во внутренних, особенно равнинных частях, в зимний период влажность существенно ниже.

Вся территория полностью относится к району избыточного увлажнения. Годовое количество осадков составляет 500-600 мм в центральных частях и беломорском побережье, 600-700 мм – на берегу Баренцева моря и достигает 1000 мм и более в Ловозерских тундрах. Наибольшее количество осадков выпадает во втором полугодии в Восточном Мурмане и с мая по октябрь – во внутренних районах и побережье Горла и Воронки Белого моря. Большая часть Ловозерского района, за исключением побережий Баренцева и Белого морей, попадает в площадь развития отрицательных (ниже 1° по Цельсию) среднегодовых температур воздуха. Этот показатель для баренцевоморского и беломорского побережий лежит в пределах от 0 °С до 1 °С, в центральных частях от 0.5 °С до 2 °С, а в Ловозерских тундрах и других горных возвышенностях среднегодовая температура может опускаться до 3 °С и ниже.

Благодаря тёплым течениям на Мурманском побережье неподвижный лёд – “припай” встает только в отдельных глубоких заливах на период с ноября по май. В узкой прибрежной полосе берега зимой образуются “рубаны” – лёд, намерзающий на верхней литорали и выше ее в результате регулярного обдавания берега штормовыми волнами и брызгами. На всем остальном морском пространстве наблюдаются подвижные (дрейфующие) льды, непрерывно перемещающиеся под действием течений и ветров. Зимняя граница дрейфующих льдов обычно варьирует между устьем р. Варзина и Святоносским заливом. Однако наиболее суровые или тёплые зимы, особенно при длительных ветрах благоприятных направлений, могут значительно смещать этот уровень на восток или запад соответственно. Бывает, но достаточно редко, до берегов доходят также глетчерные льды – айсберги, имеющие происхождение в ледниках Шпицбергена, Земли Франца-Иосифа и Новой Земли.

Белое море, хотя и не полностью, но всё же замерзает на 5-6 месяцев. В холодные годы образование льда начинается уже в первой декаде октября, а в тёплые – может задержаться до декабря и даже января. Таяние его происходит обычно в мае, но при северо-восточных ветрах, нагоняющих арктические льды и холодные воздушные массы, затягивается до середины июня.

На Мурманском побережье приливное течение идет вдоль берега в восточном направлении, отливное – в западном. Средняя высота приливов здесь составляет около 3 м, а наибольшая может превышать 5 м. В Горло Белого моря приливная волна входит с севера на юг и распространяется дальше по всему морю вплоть до вершинных частей заливов. Средняя величина прилива составляет 1.8-2 м, а максимальная – около 3 м. Морские течения идут вдоль Беломорского берега Ловозерского района преимущественно в южном и юго-западном направлении. Вдоль Баренцевоморского берега в юго-восточном направлении движется морское Мурманское прибрежное течение.

Население

Ловозерский район примечателен, в первую очередь, тем, что он является территорией компактного проживания коренного малочисленного народа Севера – саамов (лопарей, саами, саамь, сааме, лапландцев и др. синонимы). Этноним саамы официально утвердился в России как самоназвание лишь в 1930х годах, до этого более употребительными были названия лопари и лапландцы.

Площадь Ловозерского района самая большая из муниципальных образований в Мурманской области и в границах по состоянию на 01.01.2008 г. составляет более 54 тыс. км². Это почти в 2 раза больше, чем площадь одной из балканских стран – Албании (28.7 тыс. км²). При этом их население несоизмеримо: 13.2 тысячи по сравнению с 3.6 млн. чел. Однако такая малочисленность имеет и свои плюсы – экосистемы территории в наименьшей степени затронуты влиянием цивилизации и индустриально-техногенных преобразований. Большая часть населения района (примерно 73%) сосредоточена в поселке городского типа Ревда (около 9 тыс. чел.), оставшаяся часть – в сёлах (Ловозеро, Краснощелье, Каневка и Сосновка). Множество старинных поселений и погостов, например: Поной, Гаврилов, Воронье, Варзина, Лумбовский, Иокангский и др., – в настоящее время заброшены или почти необитаемы: Кроме того, традиционным видом поселений для Ловозерского района являются сезонные станы и стойбища

В Ловозерском районе проживает 70 % малочисленных народов Севера от общей численности по Мурманской области. Это, прежде всего, саамы и в меньшей степени ненцы. Сравнительно большая численность у других северных оленеводов – коми (коми-ижемцев). Однако к коренным жителям относятся только саамы – лопари, как единственный народ, обитавший на Кольском полуострове в течение многих тысячелетий. Другие народности Севера переселились в регион относительно недавно. Так, например, коми и ненцы начали переселяться в регион из Большеземельской тундры (Печорского уезда) с 1880 х гг. Считается, что побудительными причинами миграции стали предшествующие переселению инфекционные болезни и падеж оленей в Ижемско-Печорском крае. Соотношение лопарей и коми, проживающих в районе, примерно одинаковое – около 1000 человек каждой народности. Ненцы и другие северные этнографические группы представлены незначительно. Интересно, что на протяжении последних 2-3 веков (период официальных наблюдений), численность кольских саамов была относительно стабильна – около 2 тыс. человек с небольшими вариациями. Возможно, этот уровень отражает сформированный веками и тысячелетиями предел

возможностей хозяйствования за счет использования природных ресурсов края натуральными промыслами (охотой, рыболовством и оленеводством).

В отличие от средних показателей по России мужчины лопари преобладают над женщинами (М – 53.7%; Ж – 46.3%). Вероятнее всего, это объясняется не естественной убылью женщин, а избирательной миграцией в связи с суровостью и тяжестью климата, условий традиционных промыслов и проживания. Современная саамская семья немногочисленна – в среднем всего 3-4 человека, при этом отмечается крайне низкий показатель состоящих в браке людей. Так из женщин саами репродуктивного возраста (18-45 лет) замужем около 65%, а женатых мужчин всего треть. Доля смешанных браков с другими национальностями велика и составляет около 80%. Уровень смертности саамов в районе значительно выше среднего значения (без учета национальности) по региону. Кроме того, уровень их рождаемости снизился в 2 раза по отношению к началу 1990 гг. Это приводит к медленному, но неуклонному снижению численности этого малого коренного народа Севера. С другой стороны, различные государственные и международные программы по поддержке коренных и малочисленных народов Крайнего Севера во многом способствовали повышению внутренней самооценке малых народов, в том числе и саамов. Многие из детей смешанных браков желают себя идентифицировать как саами.

Саамский язык относится к финно-угорской семье и насчитывает 10 диалектов, территориально подразделяющихся на восточную и западную ветви, которые заметно разнятся фонетически и морфологически между собой. В восточную группу входит восточная часть финской и российская Лапландия, а в западную – Норвегия, Швеция и западная Лапландия. На Кольском полуострове распространены бабинский (аккала), нотозерский (колтская подгруппа), кильдинский и иокангский (тер, турья) диалекты восточной группы. Последние два имеют преимущественное хождение в Ловозерском районе. При этом следует отметить, что и восточная, и западная ветви в той или иной степени ассимилировали языковую среду тех стран и народов, с которыми совместно проживают. Некоторые исследователи, например Роберто Босси, считают, что исконно саамы имели свой, более древний и отличный от финно-угорского язык.

Точкой отсчета в описании и изучении саамского языка является список из 95 слов и словосочетаний на иокангском диалекте, составленный английским путешественником капитаном Барроу (Birrough) во время остановки в мае 1557 г. у мыса Святой Нос. С тех пор по вопросам саамского языка и письменности накоплено огромное количество, как зарубежных, так и отечественных источников. Показателен такой факт, что каталог “Саамская библиография”, составляемый отделом краеведения Мурманской государственной областной научной библиотеки содержит около 2200 ссылок на работы, опубликованные на русском и саамском языках, посвященные культуре, религии, верованиям, истории, археологии, традициям, ремёслам и другим аспектам жизни лопарей.

Двадцатый век, с одной стороны, ускорил ассимиляцию и переселение коренного населения из мест традиционного обитания, а с другой стороны, дал импульс к возрождению и развитию национальной культуры, традиций и ремёсел. В 1980е годы у

Кольских саамов появилась своя письменность, началось преподавание родного языка в школе. Начиная с 1990 х гг., ежегодно в селе Ловозеро проводятся национальные праздники: Праздник Севера и День оленевода, летние саамские игры, медвежьи игрища. Отмечаются Международный день саамов, День национальности коми. Учреждены две общественные организации кольских саамов: “Ассоциация Кольских саамов” (1989) и Общественная организация саамов Мурманской области” (1998), а также множество национальных объединений – хозяйствующих субъектов. Поддерживаются и укрепляются культурные связи с национальными и общественными организациями других регионов севера России, а также Финляндии, Швеции и Норвегии. В районе функционируют Музей истории Кольских саамов – территориальный отдел Мурманского областного краеведческого музея (основатель П.П. Юрьев), Музей саамской литературы и письменности им. О. Вороновой (основатель и директор – Н.П. Большакова) и Краеведческий музей ОАО “Севредмет “(Ловозерского ГОКа), пос. Ревда (основатели А.Б. Комаров и И.А. Мусатов). При национально культурных центрах, клубах, домах культуры организовано обучение народным художественным ремёслам. Мастера, художники народов Севера принимают ежегодно участие в республиканских, региональных, областных, районных выставках народного творчества, а также за рубежом. При тех же центрах работают саамские и коми народные фольклорные песенные и танцевальные коллективы. Так в селе Ловозеро известны следующие группы: “Ойяр” (“Круги на воде”) и детский – “Ойярынч” (“Кружки на воде”), руководитель М.Г. Медведева; “Луявър”, руководитель В.Д. Гуринов; “Танцующие саамы”, руководитель Г.В. Яковлева; “Ижма”, руководитель С.В. Филиппченко. В с. Ловозере плодотворно работает общественная организация саамских мастеров и художников “Чеппесь саамь” в неё входят около 40 человек, руководитель А.М. Сапельникова.

Промышленность

Объем производства промышленной продукции Ловозерского района составляет менее 1% от валового показателя по Мурманской области. В отраслевой структуре лидирует горнопромышленный сектор – 70-75%, далее: электроэнергетика – 15-17 % , сельское хозяйство и пищевая промышленность (животноводство, оленеводство, рыболовство и переработка продукции) – 10-13 %

Основным промышленным предприятием района является Ловозерский ГОК (другие названия в разное время: “Аллуайвстрой”, “Севредмет или “Северные редкие металлы” “Ловозерская горная компания”), имеющий в своем составе 2 подземных рудника с сопутствующими обогатительными фабриками (“Карнасурт” и “Умбозеро”). До перестройки он был единственным в стране рудником по добыче комплексных редкометалльных и редкоземельных руд (рудный минерал – лопарит, названный в честь коренных жителей Лапландии), из которых получали обширный перечень ценной продукции, в том числе тантал и ниобий, которые весьма востребованы в космической промышленности, ВПК, металлургии и металлообработке (прокат труб для нефтегазовой промышленности, предназначенных для особо сложных и суровых условий эксплуатации) и во многих других высокотехнологичных отраслях. Поэтому развитию ГОКа и всего Ловозерского района уделялось приоритетное значение. Всё изменилось, когда были

нарушены хозяйственные связи с предприятиями – потребителями лопаритового концентрата, часть которых после распада СССР оказалась за границей (например, комбинат в Силламяэ – Эстония). Положение усугубилось доступностью более дешёвого типа редкометалльного сырья на мировом рынке. В результате комбинат уже почти 20 лет находится в затажном и глубоком кризисе. Это не означает, что Ловозерское месторождение лопаритовых руд бесперспективно и неконкурентоспособно. Наоборот, оно уникально по своему масштабу, составу руд и их запасам. Кроме того, рядом с действующими подземными рудниками выявлены огромные запасы эвдиалитовых руд, пригодные для открытой добычи. Они являются перспективным источником циркония, редких земель и др. металлов. Согласно выводам специального исследования Кольского научного центра инвестирование в масштабную реконструкцию и технологическое переоснащение (гидро-металлургический передел лопаритовых и эвдиалитовых руд) способно сделать ГОК эффективным, высокорентабельным и конкурентоспособным. К сожалению, ни одному из многочисленных постперестроечных владельцев эта задача оказалась не по силам.

Помимо лопаритовых руд в Ловозерском районе выявлены уникальные по геологическим и промышленным запасам кианитовые месторождения – потенциальный источник глинозема и силумина. Их геологические запасы позволяют рассматривать этот объект, как резерв высокоглиноземистого сырья следующих поколений в масштабе всего мира. В 1930-1950 гг. неоднократно предпринимались практические шаги, направленные на освоение Кейвской группы месторождений. Была даже проложена железная дорога на 60-70% от её проектной длины. Однако после смерти И.В. Сталина этот проект был отложен на неопределенный срок. Если бы эти планы реализовались, то на востоке Кольского полуострова сейчас бы располагался самый крупный и мощный в СЗФО горно-промышленный комплекс. С другой стороны, благодаря срыву проекта Большие Кейвы остались в числе незатронутых техногенным влиянием территорий – вотчиной оленеводства. В XXI веке на первое по перспективности место вышел проект освоения платино-металльных месторождений Фёдорово-Панских тундр. Его реализация позволит создать 500-700 высокооплачиваемых рабочих мест, существенно улучшить транспортную и энергетическую инфраструктуры южной части района и многократно увеличить наполнение муниципального бюджета. Длительный спад промышленности вызвал усиление роли оленеводства, рыболовства, охоты и кустарных промыслов, а начавшийся в 2008 г. финансовый кризис, вероятно, еще более усилит эту тенденцию. Спецификой добычных промыслов является квотирование, выделяемое по линии льгот коренным малочисленным народам Севера. В соответствии со статьёй 31 Федерального закона от 20.12.2004 N 166 ФЗ “О рыболовстве и сохранении водных биологических ресурсов” и Распоряжением Правительства Мурманской области от 9 апреля 2008 г. N 120 РП для саамов, проживающих на территории Ловозерского района, в 2008 г. были выделены квоты на рыбную ловлю во внутренних водоёмах и в акваториях Белого и Баренцева морей. Квоты выделены непосредственно на физическое лицо или персонально через национальные объединения (НО РОКМНС “Суйма”, с. Ловозеро; НО РОКМНС “Пирас”, с. Ловозеро; НО РОКМНС “Елльмень сылп”, с. Ловозеро; НО РОКМНС “ЧАРР”, с. Ловозеро; НО РОКМНС “Шесь кыйн”, г. Мурманск; НО РОКМНС “Инцесь пейв”, с. Ловозеро; НО РОКМНС “Шэнтэмбаль”, с. Ловозеро; Саамская община “Поной Еллей

Суйм”, с. Краснощелье; Ловозерское отделение общественной организации саамов Мурманской области, с. Ловозеро; Ловозерское отделение Ассоциация Кольских Саамов, г. Мурманск) в размере (общим итогом, кг): сёмги – 1988, сельди беломорской – 4169, трески (Белое море) – 8338, трески (Баренцево море) – 99951, пикши – 20739, камбалы полярной – 2352, камбалы морской – 9193, сига (пресно-водного) – 1817, щуки – 3635, налима – 7376 и окуня (пресноводного) 3635. Кроме того, пастухам-оленеводам бесплатно выдаётся по 15 лицензий на отстрел диких оленей, 5 лицензий на отстрел лосей, а также по 1-2 лицензии на отстрел медведей. Для других малых коренных народов Севера плата за лицензию составляет 40% от номинальной стоимости Важнейшей традиционной отраслью муниципального образования является оленеводство. поголовье домашних оленей в Мурманской области изменяется год от года в пределах 50-70 тыс. голов, львиная доля которых (95% или в исчислении примерно 48-49 тыс. оленей по состоянию на 2006 г.) принадлежит сельскохозяйственным кооперативам СХПК “Тундра” (с. Ловозеро) и СХПК “Оленевод” (с. Краснощелье с отделениями в сёлах Каневка и Сосновка) Ловозерского района. Под оленьи пастбища выделено более 72 тыс. км² – около 50% земельного фонда Мурманской области, в том числе более 35 тыс. км² – в лесном фонде. Оленеводство дотируется преимущественно из регионального (в пределах 14-17 млн. руб. в год) и в меньшей степени из федерального (до 1 млн. руб. в год) бюджетов. Ежегодно в районе производится от 450 до 750 т. оленьего мяса. В денежном выражении продукция в 2007 г. составила 40-45 млн. рублей. В сопутствующих оленеводству кустарных промыслах, таких как: пошив национальной одежды и обуви, изготовление сувениров, – заняты десятки человек.

Транспорт и Экономика

Транспортная инфраструктура района развита слабо. Единственная автодорога с твёрдым покрытием соединяет с. Ловозеро и пос. Ревда с федеральной трассой Мурманск – Санкт-Петербург. Остальная транспортная инфраструктура представлена грунтовыми вездеходными дорогами и зимниками. С отдалёнными сёлами района (Краснощелье, Каневка) связь осуществляется преимущественно воздушным транспортом, а с селом Сосновка – морским в навигационный период. От Кировско-Апатитского горнопромышленного района была проложена одноколейная железная дорога вдоль оз. Умбозеро до пос. Ревда, однако её состояние в настоящее время не ясно, так как в 2008 г. полотно в районе населенного пункта “45 й км” было разобрано. Экономика муниципального образования вот уже почти 20 лет сохраняет депрессивный характер. Это парадоксальная ситуация, так как недра и земля Ловозерского района сказочно богаты и содержат огромные природные ресурсы: уникальные месторождения платиноидов, кианита, редких и редкоземельных металлов, золота и цветных камней, чистые пресные воды, лес, экологически чистые биоресурсы и многое другое. Рано или поздно эти богатства будут весьма востребованы. И тут понадобится мудрое и бережливое отношение к ним, позволяющее, с одной стороны, поднять экономику региона и благосостояние его жителей, а с другой – сохранить традиционный уклад и самобытную культуру коренного населения, а также природу Севера.

Туристские возможности района

В описываемом районе можно делать интересные походы разных категорий сложности от некатегорийных до 5-6 категории сложности в зависимости от вида, кроме горного. Большие абсолютные высоты. Склоны гор при прохождении разных перевалов довольно разнообразны. Это можно использовать как хороший учебный полигон по технике передвижения по различным видам склонов (травянистые, осыпи, снежные, морены), по тундре и болотам. Большое разнообразие водных препятствий. В хорошую погоду с обзорных точек открываются красивые виды на Столовые «вершины» и горы Хибин. Местное население не готово зарабатывать на туристов. В интернете есть несколько предложений в основном для рыбаков. И дно из Мурманска- где за 18000-00 однодневный тур на Сейлозеро, через пос. Ловозеро при группе 20 человек.

26

Подъезды и транспортная сеть

Хорошо развитая транспортная сеть до начальной точки похода и обратно. Почти новая дорога до Ловозера позволила доехать на такси за час. Далее в сторону Ловозера (Семерочка) идет грунтовка, местами подмытая.

От Оленегорска идет рейсовый автобус на Ловозеро и Ревду. Но по цене и багажу наверное такси дешевле



По подъездам, внутримаршрутным переездам, вызовом в конкретную точку маршрута транспорта интернет забит предложениями на любой транспорт и кошелек.

Возможность организации заброски

Заброску непосредственно на маршрут организовать сложно. Реально надо договариваться в п. Ловозеро для доставки на пристань Мотка. Что в 5 км от Сейдозера. А место хранения на кордоне природного парка. Есть еще более мифический вариант. От рудника по верхам идет дорога через перевал Куйвчорр и спускается прямо к озеру у стоянки геологов. Свежие следы от 131 Зила мы видели.

Аварийные и запасные варианты маршрута

27

Маршрут группы был построен таким образом, что всегда можно аварийно выйти в населенку в течение дня. Это по реке Сергевань в сторону рудника или к Озеру. Река Светлая по долине к Ловозеру. По всем верхам Ловозерских тундр практически есть старые, но ходабельные дороги. На кордоне есть возможность на моторке уехать в пос. Ловозеро итд. Вся тропа вдоль озера теперь промаркирована

Медпункты, магазины

Медпункты есть на руднике (у перевала Эльморайок). Больницы - в Ловозеро, Ревда, Оленегорск.

Магазины существуют и нормально работают во всех вышеперечисленных городах и населенных пунктах: Ловозеро, Ревда, Оленегорск и т.д. Работает столовая и на руднике (у перевала Эльморайок). В п. Ловозерона выезде в сторону озера есть магазин специализирующийся на оленине. При выходе с маршрута специально ездили на такси за мясом оленя, колбасой, тушенкой. Цены не астрономические. А продукты очень качественные

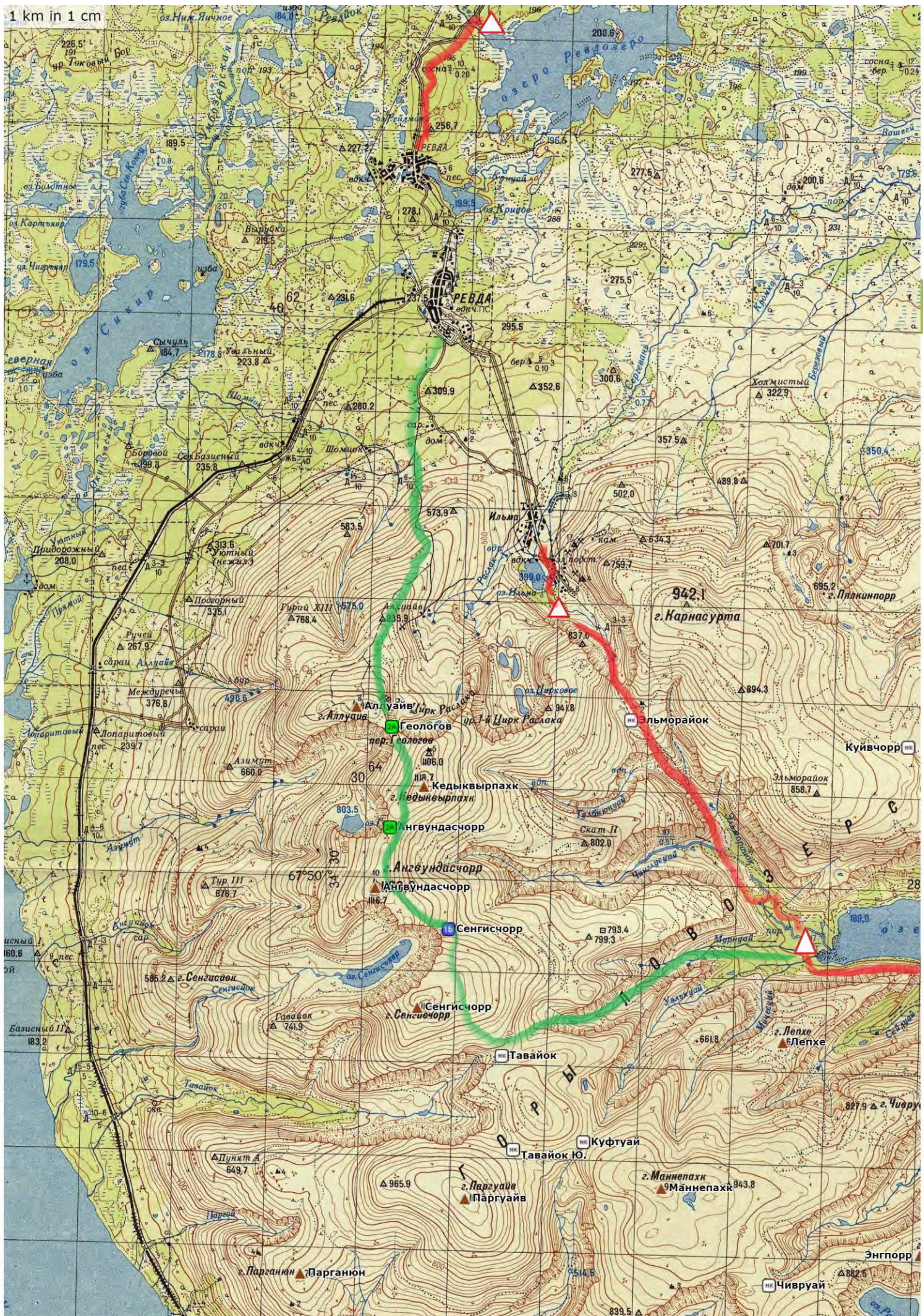
Картографический материал

КАРТЫ МАРШРУТА 1:1000000

-Красный маркер- пройденный маршрут

-зеленый маркер- заявленный не пройденный маршрут

1 km in 1 cm



Государственный природный комплексный заказник СЕЙДЪЯВВРЬ

<https://mpr.gov-murman.ru/activities/okhrana-okruzhayushchey-sredy/09.oopt/zakaznik/>

Наша группа сделала онлайн заявку на этом сайте. И сразу пришло разрешение на почту руководителя. Сейчас эта функция недоступна



ГОКУ Дирекция(администрация) особо охраняемых природных территорий регионального значения Мурманской области. 184592, пос. Ловозеро, ул. Пионерская, д.6. тел. 8-815-384-10-85. Email- oopt@ruslapland.ru



*Государственное областное казенное
учреждение*

*«Дирекция (администрация) особо
охраняемых природных территорий
регионального значения Мурманской области»*

31

Уважаемый Бочков Алексей Сергеевич!

**Ваше посещение государственного природного комплексного
заказника регионального значения "Сейдъяввр" с 03.08.2020
по 15.08.2020 согласовано.**

Состав группы:

- 2 Хрищатый Алексей Евгеньевич
- 3 Монтян Тимофей Владимирович
- 4 Хрищатый Никита Алексеевич
- 5 Трунов Кирилл Иванович
- 6 Мамакин Ярослав Романович
- 7 Кузнецов Кирилл Александрович
- 8 Андреев Евгений Максимович
- 9 Подольская Полина Игоревна
- 10 Косарев Денис Александрович
- 11 Пахомов Олег Русланович
- 12 Кузнецов Иван Александрович
- 13 Коротина Юлия Александровна

Автомобиль:

НЕТ

НЕТ

Внимание!

Техническое описание маршрута

День первый. 03 августа 2020 г.

Оленегорск-пос. Ловозеро озеро -Поповское

В 9 утра вышли из поезда № 16 Москва- Мурманск на станции Оленегорск. Поезд стоит 5 минут, успели выгрузиться из вагона. На вокзале разместились в зале, около кафе (работало). Туалет в 300м от вокзала на улице Очень чисто с горячей водой и туалетной бумагой. На вокзале нас уже ждал папа Никиты – Алексей Евгеньевич Хрищатый- прилетел на самолете в Мурманск.



32

На улице идет хороший дождь. Такси у оператора «Семерочка» мы заказывали еще в Москве, поэтому в 10-00 уже грузились в 4 универсала разных моделей. До п. Ловозеро -90 км, доехали чуть больше чем за час. Встали за поселком, в 4 км, на Поповском озере. Дорога дальше идет на пристань , а мы пройдя 2км встали на берегу в ягоднике. Дров практически нет. Много мест для стоянок. Рядом ребята из Питера собирают катамараны. Дрова нашли в 500м в глубине леса, береза не горит пришлось искать сосну.

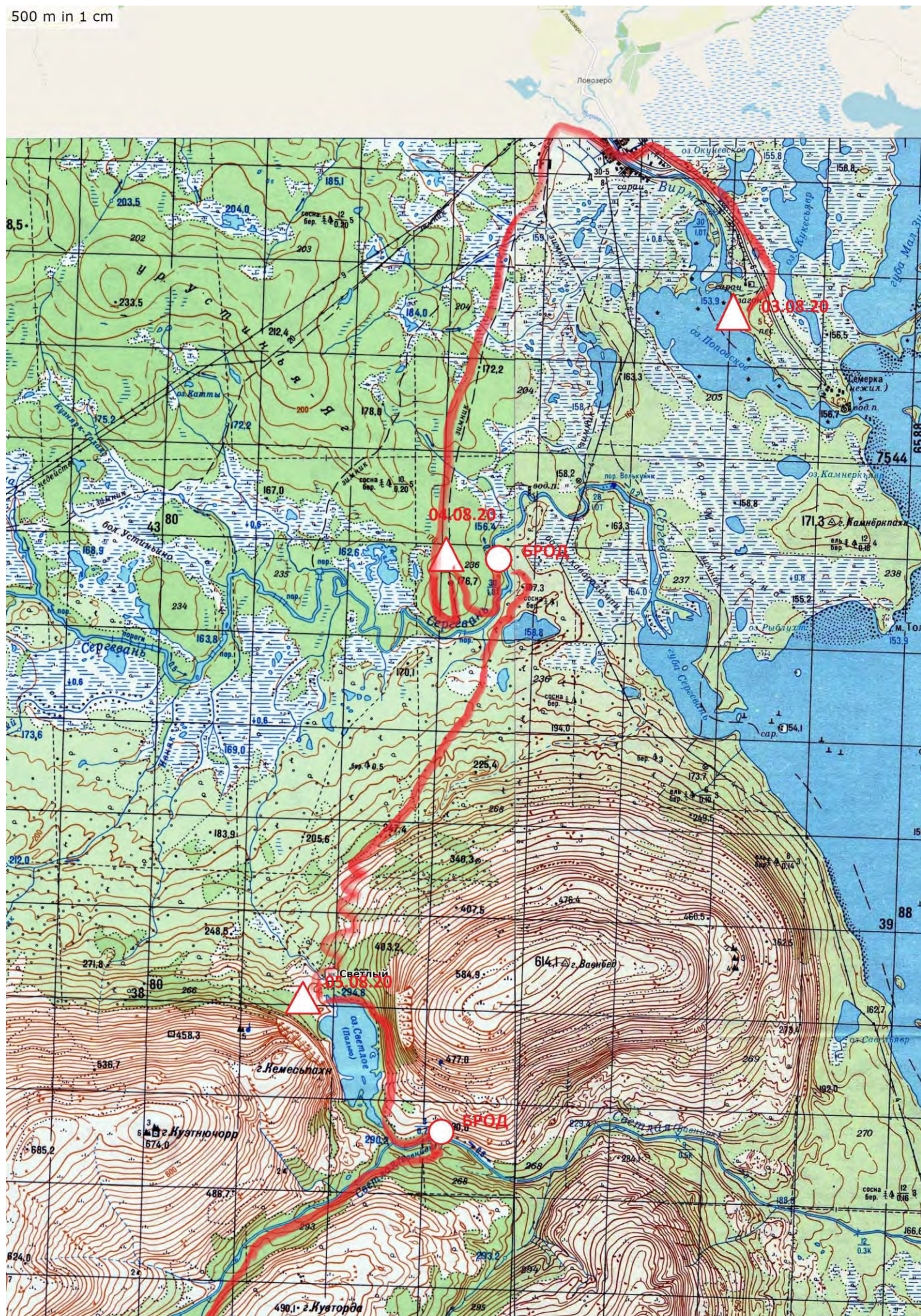
Пока ставили лагерь, завпит Тимофей распределял питание по дням. Каждому досталось по дню продуктов от 7 до 10кг. В связи с разделением групп на Сейдозере самые тяжелые дни ушли в 2 к.сл.

Путь к мосту через р. Сергевань по всем отчетам прописан очень мутно. Поэтому после обеда в пос. Ловозера отправляем на разведку отца и сына Хрищатых. Заодно и хлеба принесут. Остальные идут за ягодой, грибами и на пилку дров. Дождь после обеда почти закончился, но очень хмуро.

Разведка принесла хорошие новости, дорогу к мосту через р.Сергевань нашли. Хлеб из местной пекарни очень вкусный. На въезде в поселок (с нашей стороны) магазин с продуктами из оленьего мяса. Так как п. Ловозеро местный этнический центр проживания саамов (лопарей) то это неудивительно. На вечер набрали подосиновиков и черники. Ужин удался. После ужина разобрали день приезда и спать.

Пройдено 2 км за 0,5ч Набор высоты 0

500 m in 1 cm



**День второй 04 августа 2020г.
Озеро Поповское-п.Ловозерор- р.Сергевань**

Вышли с места ночевки в сторону п. Ловозеро в 08-30. Погода переменчива, но дождя уже нет и то хорошо. До поселка дошли за час. Сказывается выходной вес рюкзаков и гнус к которому еще не привыкли. После прохождения гаражей для лодок вышли к первому мосту через р. Вирма , не доходя до 5-этажных зданий. Есть еще 2 моста выше по течению, у магазинов. Пройдя до второго моста держим направление на юг в сторону гор. Вездеходная дорога начинается у вертолетной площадки. Ориентир Вышка сотовой связи.



Р. Вирма 1 мост

От вертолетной площадки дорога заканчивается и идет тропа выходящая на вездеходную дорогу через болото.



Первый участок



Самое проблематичное место (первая река на пути)

Через 40 минут движения где-то мы промахнулись с левым поворотом по дороге. Дорога видна, но она уже идет не по островкам растительности, а прямо по болоту. Идем аккуратно стараясь держать дистанцию в сторону островков с лесом. Глубина болота небольшая, но не все проходят удачно. Некоторых пришлось извлекать вместе с болотными сапогами.



Денис завяз совсем...

Лучше всех себя чувствовали участники в трекинговых ботинках. Ноги уже мокрые, но идти удобнее. После прохождения первой протоки сели на отдых на большой сухой кочке. Первые пришедшие пошли спасать самых юных участников похода. Завязли в основном они. После привала и разгрузки уставших дорога вновь показалась на сухом участке. Лучше с нее не сходить. Долее дорога идет местами через лес и обходит основные топи. Второй ручей довольно глубокий с топкими берегами. Нужна подстраховка. После обширного лесного опять выходим к большому заболоченному участку. На карте дорога идет через лес. На самом деле она идет недалеко от большого озера, вдоль кромки леса. К третьему участку вышли уже довольно уставшие, обеда не делали, старались быстрее выйти из болот. Гнус просто радовался от такого изобилия пищи.



Заросли морошки и голубики



В середине пути к р. Сергевань



голубика



Морошка

Крайняя речка перед выходом из болота оказалась проточная с холодной водой. Преодолевать ее пришлось обходя по кустам. Берега топкие и речка больше метра глубиной. На выходе сделали привал. Далее дорога широкая и входит в лес. Продолжая путь через 500 метров выходим на пересечение с сильно натопанной тропой идущей вверх по склону. Продолжая путь по дороге выходим через 2 км к р. Сергевань. Моста нет идем вниз по течению пока дорога не упирается в реку и переходит на другую сторону. Глубина метра 2, ширина до 30м. Шансов перейти здесь нет. Посылаем разведку на 1 км в обе стороны по рыбацким тропкам. Разведка принесла информацию об отсутствии моста. Время 19-00 пора на ночлег. Воду брать для готовки из реки нельзя, в нее сливаю все отходы от рудника выше по течению у п. Ревда. От брода через Сергевань по тропке возвращаемся назад, срезая поворот дороги к последней речке. Пройдя на вершине возвышенности высокий, деревянный реперный знак выходим опять в нашей дороге и встаем на ночлег. Дров много, за водой метров 300 к ручью по дороге.



На ночевке у возвышенности

Пройдено 14км за 8ч Набор высоты +125; -100

**День второй 04 августа 2020г.
Р. Сергевань- пер. Светлый н\к-оз Светлое**

Вышли с места ночевки в 08-30. Опять идем к реперному знаку. От него влево по ходу движения идет еще одна тропинка. Это в нашу сторону к мосту. Пройдя около 2 км попадаем к р. Сергевань и идем пробираясь через завалы и прижимы вдоль реки на расстояние 5-10м.



Вдоль реки Сергевань

Местами выходим на рыбацкие тропки. Пройдя около 1,5 км выходим на бугор на котором хорошо оборудованная стоянка. Река здесь расширяется на 2 рукава с островом, на дне уже видны камни. На противоположном берегу на дереве намотан пакет. Понятно что это брод. Решаем не идти до моста и делать большой крюк, а промерить глубину по камням. Отправляем первого Тимофея, он у нас КМС по водному поло и самый крупный. Для подстраховки ниже по течению встают руководители. Все оказалось очень хорошо. Самый глубокий участо-3 м с нашей стороны под берегом. Глубина до 70 см, а если встать на камень то и 40см. Долее по бровке до 40-50 см и выход на берег опять до 60 см, но 1 м. Решаем, что маленькие и дамы идут без рюкзаков, а высокие и старшие в болотных сапогах все перенесут. Переход вброд занял 30 минут. Только Евгений утопил свою палку и нашел ее прибитой к берегу на глубине 1м. Пришлось мочиться совсем.



Брод р. Сергевань

Категорию брода оценили в 1А. Протяженность около 30м скорость течения 0,3-0,4 м\с. Глубина до 0,6-0,7м. Болотные сапоги не залило и мы их благополучно меняем на трекинговые ботинки. За бродом после переодевания

идем по склону вдоль реки уже вверх по течению, без тропы. Через 500м через лес видим озеро и сворачиваем к нему. Не доходя до озера 200м выходим на широкую тропу. Понимаем, что она идет от подвесного моста. Очень жалко, что вчера не прошли лишний километр на разведке- потеряли 4ч времени и стояли в болоте, а не на поляне у озера. Мест для лагеря много, прекрасный бор и чистейшая вода.



На тропе к перевалу Светлый

Далее тропа идет вверх траверсом вдоль склона постепенно выходя из соснового леса в березовое криволесье. Попадаются участки курумника и крутые подъёмы и спуски пересекающих тропу ручьев. На одном таком делаем обед. Дрова- сучки в изобилие. Место костровое оборудовано другими группами.



Появилась связь....



Обед

После обеда идетя легко. Много ягод, в основном черника. Вскоре выходим к скально-осыпному склону на который уходи тропа. Читается она слабо. Надо искать варианты пути. Местами стоят турики из камней- но не много. Метров 100 по высоте, затем еще 150м спуска с такого склона и мы выходим к перевальной седловине. Перевал Светлый н/к 400м над уровнем моря- большая поляна в березовом криволесье. На перевале множество надосиновиков, растущих прямо из мха. Видно их метров за 50. Пройдя еще 500 метров далее по тропе и немного спустившись попадаем на старую оборудованную стоянку с детскими санками у кострища. Время 17-00. Решаем встать на ночлег, место очень красивое. Внизу под нами озеро Светлое. Пока собирали дрова и ставили лагерь рыболовы с руководителем ушли на промысел. В озере живет голец (лососевая порода, без чешуи). Он очень любит маленькие серебристые блесна и конечно Московский опарыш. Если мелкого гольца до 400гр мы вытаскивали на удочку, то 2-3 кг «торпеду» вытащить на берег не смогли. Клевала она на удочку с опарышам у берега. Рыбу засолили и съели на ужин. Грибы ушли в картофельное пюре с сублиматами. Легли пораньше. Завтра надо подойти под перевал Куамдеспакх.



Перевал Светлый н\к



Съеденный гнусом Денис



Лагерь на озере Светлое

Пройдено 11км за 5ч Набор высоты +300; -50

День третий 05 августа 2020г
Оз. Светлое-р. Светлая- приток р. Светлой под перевалом Куамдеспак-

Всю ночь лил сильный дождь. Хорошо, что вчера дрова убрали под тент. Но это спасало мало, все мокрое и дрова –каменная береза. Пока готовили завтрак (2ч на костре), собрали лагерь. Вышли в 11-00, уже при проблесках солнца. Тропа идет по левому орографическому берегу озера Светлое. Идет она по редколесью, заболоченным участкам. При выходе от озера-прижим, около самой воды по курумнику и скалам. После дождя все мокро и сверху и внизу, особенно камни покрытые лишайником. Все едет. Тропа в конце озера выходит на левую сторону борта и круто спускается к реке Светлая. Далее по левой стороне в высокой траве, в березовом идет по заболоченному участку и выходит к броду. Опять одеваем болотные сапоги. Руководитель сходил на другой берег, для проверки. Скорость течения около 0,8 м\с, протяженность до 20м, глубина до 0см. Если по камням то меньше. Опять сначала переносим рюкзаки младшим и дамам, далее все через брод

47



Вдоль озера Светлое



Брод р. Светлая.

После брода тропа идет вверх вдоль реки довольно ровно. При впадении правого притока-водопад. Обходится по прижиму очень круто. Приходится лезть почти вертикально вверх, набирая метров 50. Требуется самостраховка. Далее тропа



Вид на север от р. Светлая. В низине оз. Светлое

выходит выше водопада и выполаживается. Она идет между курумников слева по ходу и самой рекой. Вскоре в очередной низине она совсем пропадает. Поискав ее, понимаем, что скорее всего она ушла выше зоны леса и идет к перевалу.



Вдоль р. Светлая без тропы

Брать перевал сегодня не планировали, идем далее без тропы. Характер растительности меняется, в основном одна каменная береза и кусты ивняка и много можжевельника. Все это переплетено в хаос. Скорость движения небольшая. Пока идем собираем к сублиматам подосиновики. Они очень большие и без червей.



К 18-00 подошли к притоку р. Светлая с перевала Куамдеспакх. Место высокое, относительно ровное. Убрал сухие деревья, поставили свои 5 палаток и сразу натянули тенты. Местная погода непредсказуема и тенты всегда сверху рюкзаков. Совместив обед и ужин уползли в палатки спать пораньше. Завтра тяжелый день и дежурным вставать рано.

Пройдено 11км за 6ч Набор высоты -200; +350

День четвертый 07 августа 2020г

приток р. Светлой пер Куамдеспакх н\к -р. Куклухтньюнай- Сейдозеро

Вышли рано в 08-00, пока светит солнце и довольно тепло. От места стоянки пошли через лес в сторону перевала. Через 500 метров вышли выше зоны леса, в горную тундру. Карликовая березка и кусты черники затрудняют путь. Уклон небольшой до 25-30 градусов. Двигаемся в сторону ручья из под перевала Куамдеспакх. Пройдя 2 км склон выполаживается. Впереди виден снежник под перевалом, но по карте понимаем, что он еще далеко.



Выше зоны леса (внизу долина р. Светлая)



На пути к перевалу Куамдеспакх

Далее подходя к снежнику встретили старую вездеходную дорогу идущую вверх. Прошли по ней 2 км и она ушла влево на плато. Выше снежника идет плато, практически без уклона. Где перевал не ясно. Лавируя по остаткам

растительности выходим в расщелине идущей на запад, вниз. Рядом большие туры. Пониманием, что уже на перевале. За 3 часа не спеша взойшли на перевал Куамдеспакх н/к 750м.



На перевале Куамдеспакх н/к

Записки в турах, как не искали нет. Наверное с северной стороны туристов идет очень мало. Начинаем спуск, время к обеду. Прямо лучше не идти-сбросы и круто. Плато обрывается крутым уступом с крупным курумником. Идем через скальную промоину по левому борту, постепенно спускаясь к снежнику. Через снежник выходим на пологий курумник и далее по травянистому спуску в долину Суолуай к озеру Щучьему. В каре перед спуском на контрфорсе виден деревянный барак. Рядом доски и ручей. Решили пообедать и проверить варианты спуска. Пока обед готовился руководитель спустился вниз по контрфорсу. Указанной дороги вниз нет. Или она под крутым до 45 градусов снежником с двух сторон. Спуск потенциально опасен. А тропа-дорога сверху не просматривается. Принимаем решение траверсировать склон горы Куйвчорр до одноименного перевала и спускаться по дороге к Сейдозеру идущей с него.



Спуск с перевала



Планируемый спуск с перевала в сторону озера Щучье



Траверс горы Куйвчорр

После вкусного обеда в 16-00 выдвигаемся по остаткам вездеходной дороги. Сначала идет все хорошо, хотя дорога вся в ручьях и болоте. Много брошенного оборудования и аккумуляторов 40-70х годов. Далее дорога пошла совсем вверх обходя курумники и скальные сбросы в сторону Сейдозера.

Мы же траверсируем по полкам и мелкому курумнику спускаемся в долину реки р. Куклухтнюнай, что с перевала Куйвчорр. Сброс высоты приличный. Через 2 часа интенсивного траверса подошли к висячей долине реки. Под осыпями идет выполаживание и начинается хорошая дорога вниз. Через 30 минут от курумников входим в лес. Дорога имеет сильный уклон до 30-35 градусов. Все уже сильно устали. Именно на этом спуске руководитель 1 кс Подольская Полина Игоревна и получила растяжение голеностопа. При падении. Быстро зафиксировав сустав и разгрузив товарища идем вниз. Через 30 минут хода табличка о входе в природный парк. Далее дорога становится более полой, появляются высокие ели в два обхвата. Природа напоминает Западный Кавказ. В долине Сейдозера свой микроклимат и природа не похожа на Заполярье. Ещё и мы на стоянке геологов на берегу Сейдозера. Место сильно замусоренное и с уклоном. Решили пройти еще на ю в сторону кордона заказника. Троп много и появилась маркировка. Идти приходится вверх и вниз, тропа сильно петляет. Протяженность движения по тропе вдоль озера можно смело умножать на 1,5. Через 15 минут от стоянки геологов подошли к сливу из неглубокого озерца со склона. Глубина небольшая, по камням перешли легко. И сразу нашли хорошую лесную стоянку без мусора.



Елки Сейдозера в 2 обхвата.



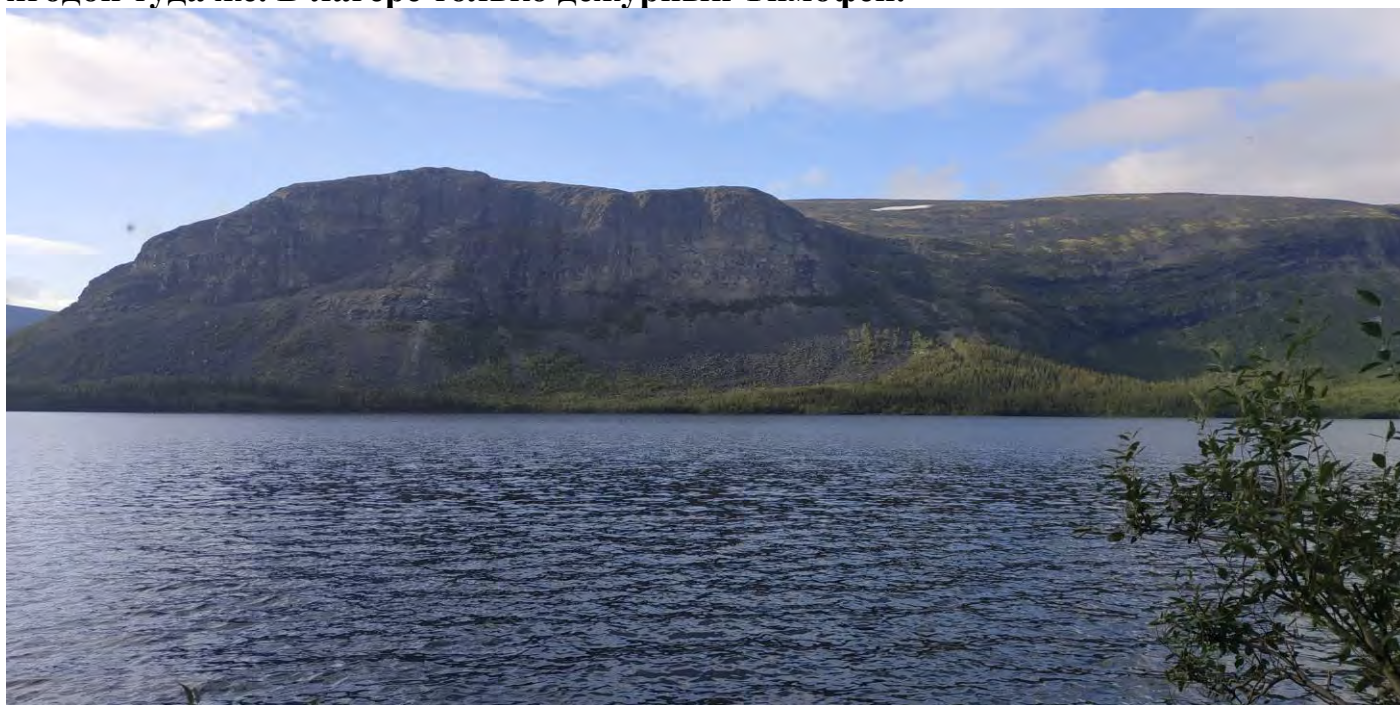
Дорога с перевала Куйвчорр к Сейдозеру

За следующей протокой стоит группа. Как оказалось это туристы из Ярославля. Они совершали небольшое путешествие через перевал Эльморайок и обратно на 10 дней. С дровами пришлось повозиться их в окрестностях мало. Пришлось пилить упавшие в 35-40 см стволы елок. Но радует, что основная тропа проходит выше и нам не будут мешать. Места под палатки и тенты пришлось расчищать и все тщательно натягивать в ожидание очередного дождя. С погодой сегодня сильно повезло. Поужинали уже в темноте

Пройдено 24 км за 8ч Набор высоты +400; -700

ДНЕВКА 08-09. Августа 2020г.

Встали поздно в 10-00. После завтрака стирка, баня и заготовка дров. После распилки дров все желающие отправляются на рыбалку. Место хорошей ловли подсказали Ярославцы. Это выше лагеря геологов на берегу. Дамы уходят а ягодой туда же. В лагере только дежурный Тимофей.



Скала с изображением Койва

За 4 часа ловли поймали около 5 кг хариуса и только 1 форель 600гр. В основном на опарыша. Пока не утопили все серебристые блесна-вертушки рыба брала и на них. Дамы за 2 часа собрали автоклав-4л крупной черники. Она ушла в кисель. Рыбу почистили и начали жарить. Все испортил сильный дождь. Лил он целую ночь с небольшими перерывами. 09.08.20 с утра осмотрев ногу нашей руководительницы решили еще один день постоять. Погоды нет, сильно похолодало. Вещи вчера постиранные и благополучно промытые ночным дождем сушим у костра.



Первый улов



Уже готовая

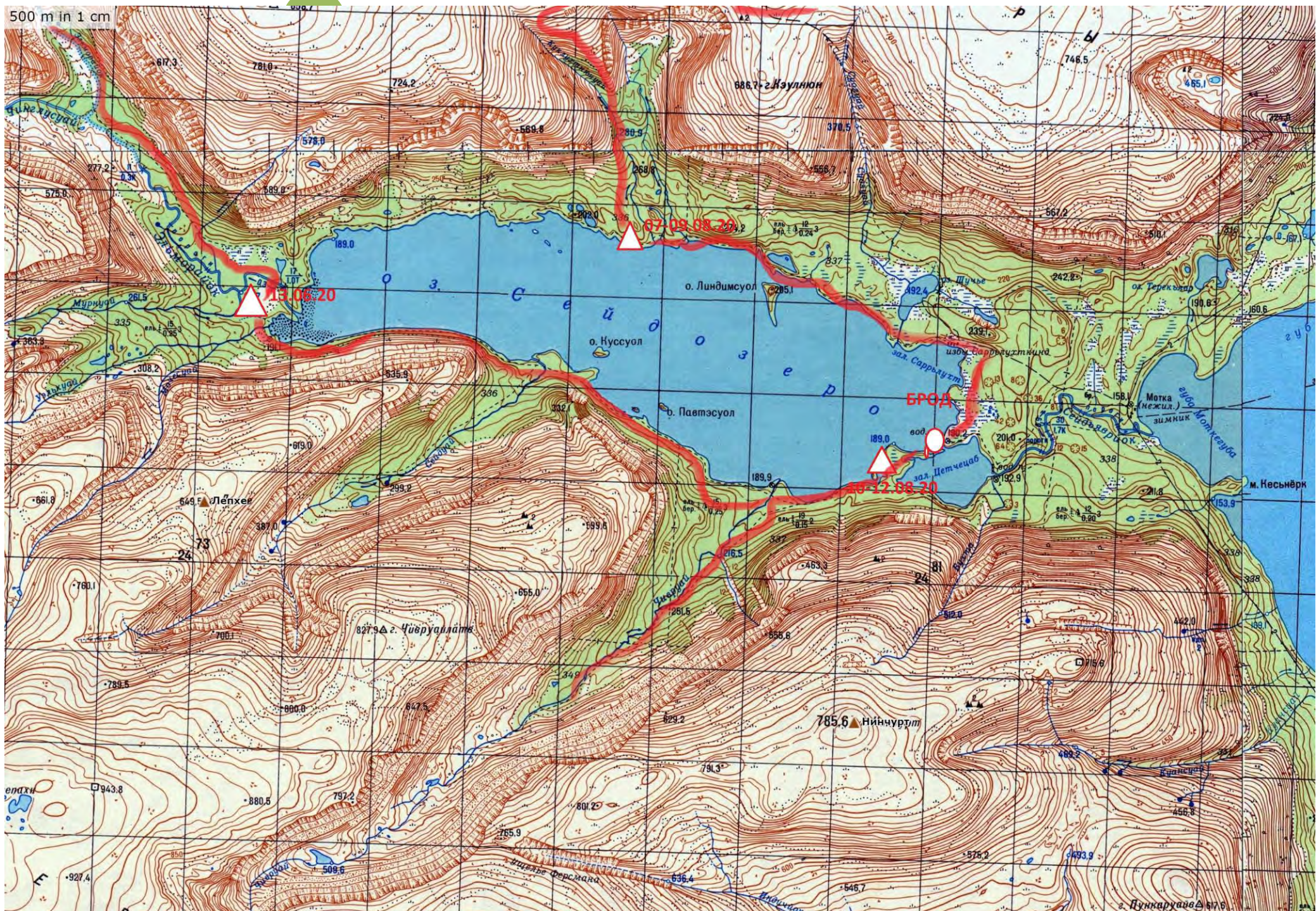


Черника на Сейдозере, у лагеря



Мимо нас вечером прошла группа ночевавшая под перевалом Эльморайок. Сказали, что попала в пургу. Очень вероятно. Даже у нас на берегу холодно. Дрова в костре исчезают стремительно. Завтра надо дойти до долины р. Чивруай.

500 m in 1 cm



День пятый 10 августа 2020г
Сейдозеро- кордон нацпарка- залив Цетчецаб

Вышли с места дневки в 08-00. Тропа идет промаркированная сиреневыми бумажками. Местами их нет. Группа Ярославцев стоявшая рядом с нами уходит сегодня в Ревду. Передала- на радость детям мешок сладостей и крекеров Все это в течении 30 минут исчезло в бездонных детских желудках.



По тропе вдоль озера

Тропа идет практически всегда вдоль берега, отходя на 200-400м только там, где есть притоки. Мостики через них новые, но местами хорошо прогибаются под участниками. Особой трудности в движение нет. Тропа сильно петляет, можно с уверенностью сказать, что пройденный путь можно умножить на 1,5. При подходе к протоке с озера Щучье идем по болоту. Мостик через протоку есть. Далее все выложено по болоту настилом, но довольно хлипким. Много сломанных. В 12-00 выходим к открытой возвышенности, заросшей иван -чаем. Это кордон парка. Есть большой новый навел и на горке стоят жилой дом и хозпостройки. Много плакатов о правилах поведения в парке и природоохранной деятельности. На кордоне людей нет, все закрыто. От кордона идет в сторону залива Цетчецаб экологическая тропа 1,5 км с установленными на краю табличками с объяснением произрастающих растений. Вся тропа- настил из досок. Очень непривычно идти по болоту по доскам.



Вдоль озера



Мелкие ручьи



Дорога от кордона к пристани Мотка



Дом на кордоне, через озеро долина р. Чивруай

Через 1,5 км доходим до переправы через широкую протоку. Много рыболовов пришедших сюда с пристани Мотка, за сигом и форелью. Но пока все пустые. Мост через стремнину-это бревно с вертикальным штакетником, местами выбитым, дольно хлипкий. На разведку ушел руководитель с рюкзаком. Решаем участников подстраховать в опасном месте- ближе к концу бревна. За бревном- небольшая протока с глубиной до 0,5м и протяженностью метров 8, выходящая на островок. Далее



Первая протока

большая протока с глубиной до 0.7-0,8 м если идти прямо. Если по камням в воде до 0,5 м. скорость воды приличная до 0,6 м/с, протяженность метров 15. На островке остановились и по очереди проходим протоку. Кто то умудрился залить даже болотные сапоги. Камни под водой скользкие-покрыты тиной. Идем очень аккуратно. За 30 минут с исходной точки перешли все. На последней протоки младшей группе рюкзаки перенесли. Погода портится, пошел мелкий дождь, надо искать место для стоянки. После прохождения второй протоки выходим на узкий мыс заросший ивой. Продираемся 200м и входим в лес. Тропа набитая хорошо читаемая. Проходим по ней около 1 км и выходим на бугор с хорошим костровым местом и столиком. Решили встать на этом месте. До воды метров 300, зато дров-елей в округе очень много. Сделали обед. Поставили лагерь и натянули 2 тента, под которые убрали попиленные дрова. Порвали 2 пилы из 3. Папа –Алексей Евгеньевич 2 часа их чинил подручными материалами. Сделал. Под тентами развесили вещи на просушку, постиранные на дневке. Рыбаки ушли за добычей на протоку. Наловили около 5 кг хариуса, довольно крупного. Сорвалась, на глазах других рыболовов и ушла крупная форель под 3 кг. Вытащить ее без подсачника не удалось. Вся рыба клевала на опарыша. Каждый заброс оказывался удачным. Местные рыболовы были в шоке. Все они ловили на блесна и искусственные приманки. Вечером улов был поделен между участниками группы. Каждый готовил ее сам на раскаленных кирпичах и камнях. Завтра с группой 2 к. сл. Решили сходить на пер. Чивруай, или куда получится. Все зависит от погоды...



Вторая протока

Пройдено 11 км за 5ч Набор высоты: +150; -150

ДНЕВКА
11-12 Августа 2020г.

Всю ночь поливал дождь. Закончился ближе к 11-00. Хорошо, что стояли на горке. У нас более или менее сухо. Сделали костер, начали готовить завтрак-обед сразу. Жалко, что с ягодами здесь не очень- все собрали. Но с грибами все отлично. За 30 минут ведро сыроежек принесли. Поставили их вариться вместе с сублиматами.



Рыбалка на острове



Створные камни. Как стоят на ребре не понятно????



Традиционная вечерняя рыба

Пришел местный егерь. У него заболела жена. По нашему спутнику он не дозвонился, побежал на пристань Мотка- отправлять в пос. Ловозеро на лодке. Чем могли- помогли.. При прощание оставил мешок с рыбой- сказал, что дети должны попробовать соленого хариуса. Не стали его переубеждать, что уже 4 день на нем сидим. Убрали на следующий день, а сами к вечеру пошли на протоку. После дождя очень удачно. Сделали уху- 14 литров. Дети все смели



Лагерь...

**День шестой 13 августа 2020г
залив Цетчецаб-р. Чивруай-р.Сейлуай-р.Эльморайок**

Утром встали в 08-00 – идет дождь. Дежурные готовят завтрак- остальные пока собирают вещи и переносят под тент. В 09-00 позавтракали, сняли палатки. Одели сапоги. Дождь перешел в небольшой- убрали тенты. Вышли в 10-00 и по широкой тропе пошли к р. Чивруай. Перед подходом к реке виден наш спуск с перевала Куамдеспакх. Зрелище впечатляет. В сапогах перешли довольно легко, на месте впадения. Но весь лес мокрый. Сверху сливается вся вода. До р. Сейдуай дошли за 1,5 часа. За ней встали в шикарном месте-над рекой на обед. Дрова- нижние ветки ели. Разжигали с трудом. После обеда тропа становится веселее и идет по склону горы. Подъёмы- местами крутые, сменяются спусками. Мест для стоянок мало. Посредине есть плоская-широкая площадка. Но до воды спускаться круто. Еще 1,5 часа хода от обеда и мы выходим к заболоченной долине р. Мочесуай. Напротив нас скала с Куйвой. Очень хорошо видно изображение. Перед ней надели болотные сапоги. Мост мокрый и ненадежный. Решили лучше в брод. За рекой небольшая площадка перед болотом. В болоте много троп. Выбираем ту где уложены ветки и бревна. В сторону один наступил- ушел по пояс. Стало совсем весело. Болото- 300 м прошли почти без потерь. Идти нужно по маркировке. Тропа вскоре расходится- правая уходит на мыс, левая к мосту. Через 15 минут от развилки- но с с провисшей веревкой и ствол мокрый. Ниже по течению перешли чуть выше по колено, но без проблем. Вскоре вышли к р. Эльморайок у моста. Решили его не переходить, а встать на площадке рядом. Стоянка сильно загажена. Убирали в мусорные пакеты около часа. Дров в округе нет. За ними ходили на болото. Нашли 3 ствола сухой елки и много пней. Дамы набрали-3 л морошки и черники.

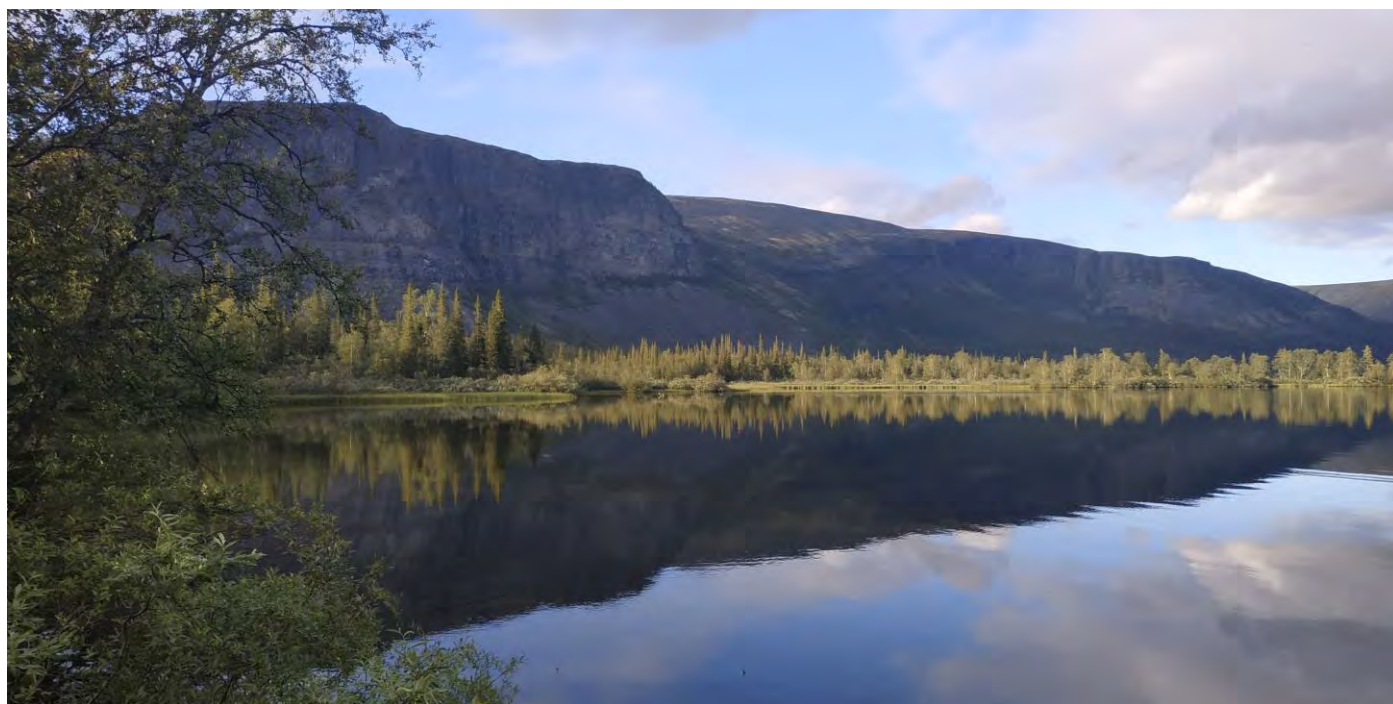


На тропе



68

Спуск с перевала Куамдеспакх



Западная часть озера скала Куйва



На стоянке через р. Эльморайок

Вечером включился традиционный дождь. Сходили посмотреть мост. Очень нехорошее впечатление- бревно с провисшей веревкой на высоте 3м над водой. Завтра надо веревку подтянуть. Завтра на пер. Эльморайок- надо выспаться

Пройдено 16 км за 7ч Набор высоты:+200; -200

500 m in 1 cm



День седьмой 14 августа 2020г
р.Эльморайок- пер.Эльморайокн\к- рудник

Утром все вместе встали в 07-00. Дождя пока нет- надо скорее идти Пока дежурные готовили завтрак пошли натягивать перила над мостом.



Болото после моста через Эльморайок. За ним основная тропа



На основной тропе на перевал



Впереди перевал Эльморайок

Использовали весь репшнур. Оттянули с помощью ворота на 2 дерева. Сделали, что веревка не провисала. И сразу пришла группа, которая и проверила наше творение. Все остались довольны. После завтрака быстро собрались и перейдя мост пошли по тропе вверх к болоту. Тропа идет по краю болота- лучше держатся кустарника. Все прошли в трекинговых ботинках без проблем. Далее после болота выходи уже на основную-широкую тропу с перевала. Пока отдыхали- прошло 3 группы с перевала. Такое впечатление, что вся Россия здесь. За этот день встретили 18 групп. Тропа не круто идет вверх. Сначала это сосны, затем березы, далее уже осыпные склоны. Через 2.5 часа выходим на бугор с которого уже виден основной подъем на перевал. И он весь в облаках. Опять пошел сильный дождь. Спустившись с бугра на площадке делаем обед на горелках. Чтобы не замерзнуть остальные, кроме дежурных, делают костер. Через час у них получилось. Дрова каменная береза. Помогла только свечка и оргстекло. Через 2 часа дождь утих и мы идем дальше. Правый приток р. Эльморайок пересекли по камням. Тропа круто уходит в конгломерат, крутизна до 40 градусов. Преодолеваем с самостраховкой. После брода, через 500м начало основного подъема на перевал. Крутизна до 30 градусов далее выполаживается до 20, затем 10 градусов. Троп на перевал много, мы выбираем которые идут по зеленке.



Брод на пути к основному подъему на перевал



Вид на долину р. Эльморайок с основного набора высоты на перевал



На перевале Эльморайон н\к

Ближе к началу спуска сел туман-видимость до 15 метров. Сам перевал- где он находится мы так и не увидели. Поняли, что прошли когда тропки пошли на спуск. Ориентировались на турики и логичность прохождения. По большим валунам она не идет и там где поположе надо искать. Скорость при этом сильно упала. Но сидеть и ждать очень мокро. Крутизна спуска до 30 градусов и идет ступенчато. Участок пологий, затем спуск. Спустившись на 200 метров с перевала по высоте стало растягивать тучи. Видимость до 300-500м. Стало легче. К 19-00 все мокрые выходим к последнему осыпному участку, уже видно, что за ним заросли ивы и видно рудник с машинами. На бугре, практически сразу за курумником встали на ночлег. Воды много, дров нет. Готовим на горелках. Но сначала все переоделись. С 19-00 до 21-00 мимо нас прошли 3 группы, некоторые в кроссовках и налегке. Мы их предупредили о вариантах прохождения и погоде.

Пройдено 16 км за 8ч Набор высоты:+450; -300

500 m in 1 cm



**День восьмой 15 августа 2020г
Рудник-п. Ревда- озеро Ревда**

Встали в 08-00, пока на горелках готовится завтрак собираем палатки и рюкзаки. Подошла семья из Москвы, с ребенком лет 9. Сами с Новогиреево. Они нас вчера днем видели- стояли в последних кустах. Но проход не решились. Пошли рано утром. Мы с ними встречались на р.Чивруай, затем на р Эльморайок. Вслед за ними пошли и мы. Мостик через ручей есть, по нему переходим на правый берег и выходим на широкую грунтовую дорогу. Далее через разрыв через ж\д пути выходим к озеру. Вдоль него подходим к проходной. Вахтер хочет нас отметить в журнале, но узнав, что идем с п. Ловозеро пожелал счастливого пути. Сказал, что через 20 минут будет автобус до п. Ревда и далее в поселок ниже.

76



С места ночевки на рудник

Мы решили отменить стоянку на озере Секирном и встать на оз. Ревда. И ближе к дороге и к магазинам. Продуктов у нас только на обед. Переписав телефоны местного такси поехали в масках на автобусе. Взяли с нас по 50 рублей. Но дети были очень довольны.



Через рудник



На остановке

От поселка Ревда (5поселок 5-й км) по дороге легко дошли до так называемой 4 протоке. Прошли по мосту р. Ревдйок и по грунтовой дороге вдоль ЛЭП вошли

в лес. Пройдя около 800м свернули направо по ходу в сторону озера. Широкая площадка, много солнца и простой подход к воде. Наш берег в больших кочках на болоте. Потом мы это оценили. Ягод очень много, все спелые. Дрова на ЛЭП-попиленные сосны. Мы ими топили все время на стоянке, расчищая просеку. Поставив лагерь и пообедав руководитель с Тимофеем и Никитой на такси поехали за продуктами. Час работы стоил 500р Все заказы детей и руководителей выполнены. Куплены овощи и фрукты.

Пройдено 8 км за 3ч Набор высоты: -150

ДНЕВКА
16-19 августа 2020
Озеро Ревда

На дневке подводили итоги путешествия. Готовили проекты краеведческих работ на Московские и федеральные мероприятия. Наконец потеплело до 20 градусов и вышло солнце. Все отмылись и постирались. Дров с просеки нанесли на неделю. Опять порвали пилы. Но теперь их починили довольно быстро. Рыбы в озере не нашли. Вода цветет и она не клюет, что очень жалко. На болоте нашли большое количество голубики и морошки- она уже осыпается. А вся крупная черника на просеке и краю болота. Подосиновики везде. С утра собирали у палаток и костра.



Озеро Ревда

На следующий день заказали такси в п. Ловозеро. До него 29км. Доехали быстро. Наконец посетили саамский магазин и купили 6 кг оленины и колбасы-3 батона из оленины на пробу. Также купили 25 кг сахара и каждому участнику по пластиковому контейнеру для варенья. Хлеба из местной пекарни взяли на 4 дня. И он не зачерствел.



Сыроежки-монстры

У лагеря на болоте нашли большое количество сыроежек. У нас в Подмосковье он не дорастают до таких размеров. А здесь 20 см это норма. Червей в них нет. Резались они как картошка. И шли в супы и мясо



Заготовка дров



Наше любимое болото



За обедом



Сортировка ягод для варенья

20 августа 2020
Озеро Ревда-г. Оленегорск-поезд Мурманск-Москва

Встали поздно в 09-00 и начали собираться и сушить палатки. Сначала позавтракали в 13-00 пообедали. Машины за нами заказали на 15-00. В 16-00 были в Оленегорске на вокзале. Разместившись и посетив местную достопримечательность – теплый туалет пошли за продуктами. Местные показали как пройти в город, через ж\д пути. Магазин в 3 км, на вокзале только кафе и кофейный аппарат. Купив в Магните все на группу в поезд заказали такси до вокзала. В поезд Мурманск-Москва № 15 сели в 20-30. Практически сразу все уснули...



На вокзале

Сведения о материальном оснащении группы.

По групповому снаряжению- палатки Talberg, с ветрозащитными юбками, пропитанные перед выходом составом на основе тефлона, а также 2 тента 4х5 м- полностью себя оправдавших. Веревка 50 м пригодилась для сушки спальников. Топоры с пластиковыми ручками (литые) и 3 пилы оченьгодились, топливо было нужно не только для готовки, но и обогрева. Цепные пилы рвали раз 6, приходилось заново клепать. Вечерами были заморозки и очень высокая влажность. Горелки газовые японской фирмы SOTO 3,8 киловатта, очень хорошо показали как экономностью, так и неприхотливостью. Группа использовала 2 автоклава по 5л и 3 кана 18л, 14л, 10л -для компотов и наполнения фляг, а также для бани. 2 титановых таганка, 2 алюминиевых подноса и большая тефлоновая сковорода дополняли нашу кухню.

По личному снаряжению- практически у всех были высокие (забродные) сапоги. Лишний вес на них полностью оправдался обилием болот и бродов, а также постоянным дождем. Трекинговые ботинки необходимы, желательно высокие- курумника хватало. Вместо кроссовок брали обычные пластиковые тапки. Накидки на рюкзаки-обязательны. Теплые куртки и шапкигодились.

По продуктам питания-все есть в магазинах. Из Москвы брали только сушеный участниками фарш (куриный, говяжий, индюшачий). Все продукты после выхода с маршрута купили в п. Ревда. Цены где-то дешевле Московских. В походе постоянно варили компоты и кисели(ягоды добавляли в покупные). Собрать 10 литров ягод (Черники, голубики, морошки)- 20 минут максимум. Особенно с северной стороны до Сейдозера и на нем. Из-за обилия ягод в конце похода, наварили всем по 1л варенья из голубики с морошкой, упаковав в контейнеры. Все доехало. Из-за сырой погоды проблем с грибами не было. В основном это надосиновики и надберезовики, но были еще гигантские сыроежки, с ножкой как у белых грибов, сантиметров 30. Практически все без червей. По рыбалке- главное снасти и насадка. Все брали снасти и один спиннинг на 2 человека. Опарыш закончился уже перед п. Ревда. Он оказался самый лучший насадкой. Все блесна утопили и оборвали на камнях. Лучшие это вертуки от 0 и до 3 номера светлые. Из добычи- это голец от 400 до 1 кг на озере Светлом и кумжа и много хариуса до 600гр на Сейдозере. Была еще кумжа –более 2-3 кг на вытащить мы ее не смогли (подсачника не было). В день в среднем до 5кг выходило. Но на всем Сейдозере опарыш был только у нас. Предложения купить по 1000-00 р банку не принимались.

Проблем с ремонтом снаряжения как личного, так и общественного не было, в основном оно рвалось в буреломе и прожигалось у костра при постоянной сушке. Обувь- ботинки сушили только под тентом или на ветру. Солнца было мало. Репелленты нужны на начальном этапе похода- потом организм приспосабливается сам и на гнус уже внимания не обращали.

В аптеке использовались бинты- в основном руководителем, витамины, Пантенол, лейкопластырь. Травмы в основном мелкие- мозоли, царапины, небольшие ожоги от костра. Простудных заболеваний и кишечных расстройств не было. Ежедневное принятие по килограмму ягод дало свои плоды.

Рюкзаки у юношей на выходе 14-16кг. Девушки-12кг.Далее пропорционально вес снижался.

Выводы и рекомендации.

Маршрут был пройден полностью в первой части маршрута, вторая прошла по аварийному варианту через перевал Элемарайк. Сказалась и травма ноги руководителем 1 к.сл и плохая погода. Ежедневная сводка по погоде от МЧС практически не сбывалась. Утром еще нормально, в обед и к вечеру дожди и сильные. Группа была схоженная, прошли обучение от 2 до 3 лет, имели опыт зимних походов. Поэтому относительно поход дался легко. Новым было только преодоление болот.

После прохождения этого маршрута можно сделать следующие выводы: Район очень красивый и доступный. Здесь можно проводить походы от 1 до 5 к.с., хотя для походов 5 к.с. и выше будет сложно найти достаточное количество протяженных препятствий, а локальных можно выбрать сколько угодно.

Оптимальное время для пеших походов – июль, август. Хотя к августу растаивает практически весь снег. Также надо учитывать и большое перемещение воздушных масс с Северного моря (100км до моря).

При подготовке к маршруту нужно уделить большое внимание физической подготовке, так как перепады высот между дном основных долин и перевалами могут достигать 600м метров. Быстрая смена погоды. Часты туманы на перевалах и вершинах, долго не сходят. Возможная потеря ориентировки. Навигатор-необходим. Особенность района крутые спуски и подъемы в сторону Сейдозера и платообразные вершины, где высшую точку можно определить по навигатору.

В этом году окрестности Сейдозера были перенаселены, практически на всех стоянках вдоль береговой черты люди. На подъеме и спуске с перевала Эльморайок насчитали 18 групп, от 4 до 14 человек. Много с детьми до 6 лет. Некоторые идут в 2-3 дня перевал. Отсюда много мусора. На стоянках, где нам приходилось останавливаться- сначала уборка территории, за «отдыхающими».

Исследовательско -познавательная работа на маршруте

Тема работы: «Уникальная природа Сейдозера»

Подготовила: Коротина Юлия Александровна

Оглавление:

1. Введение
2. Этапы проведения исследования
3. Описание исследования
4. Выводы
5. Ссылки
6. Приложения

85

Обзорная карта района исследования:



Введение.

Перед проведением похода, ознакомившись с маршрутом прохождения я узнала что наш маршрут будет проходить по уникальным природным местам Ловозерские тундры Кольского полуострова и непосредственно через государственный природный комплексный заказник регионального значения «Сейдъяввр»

основанный в 1982г. который расположен в центральной части Ловозерских гор, между озерами Лавозеро и Умбозеро и занимает озеро Сейдозеро, его побережье и прилегающие каньоны впадающих в озеро рек и ручьев. Ловозерские тундры – один из самых флористически богатых районов Мурманской области, здесь найдено 375 сосудистых и 346 мохообразных видов растений. В заказнике встречается около 60 видов краснокнижных растений, среди них реликты и эндемы Северной Фенноскандии.

Сейдозеру нет равных водоемов на громадных просторах Крайнего Севера России в 11 миллионах квадратных километров. Почему «Сейдъяввр» до сих пор не имеет статус национального заповедника? Что делается для сохранения уникальной природы?

Эти и стало предметом моего исследования.

Объект исследования:

Сейдозеро Ловозерского р-на Мурманской области и прилегающие окрестности

Предмет исследования:

Флора Сейдозера

Цель:

Какие меры предпринимаются для охраны фауны Сейдозера.

Задачи:

По источникам сети интернет, личному прохождению маршрута, опросу местных жителей и встреченных нами туристов выяснить какие охранные меры принимаются для сохранения растительного мира Сейдозера

Методы:

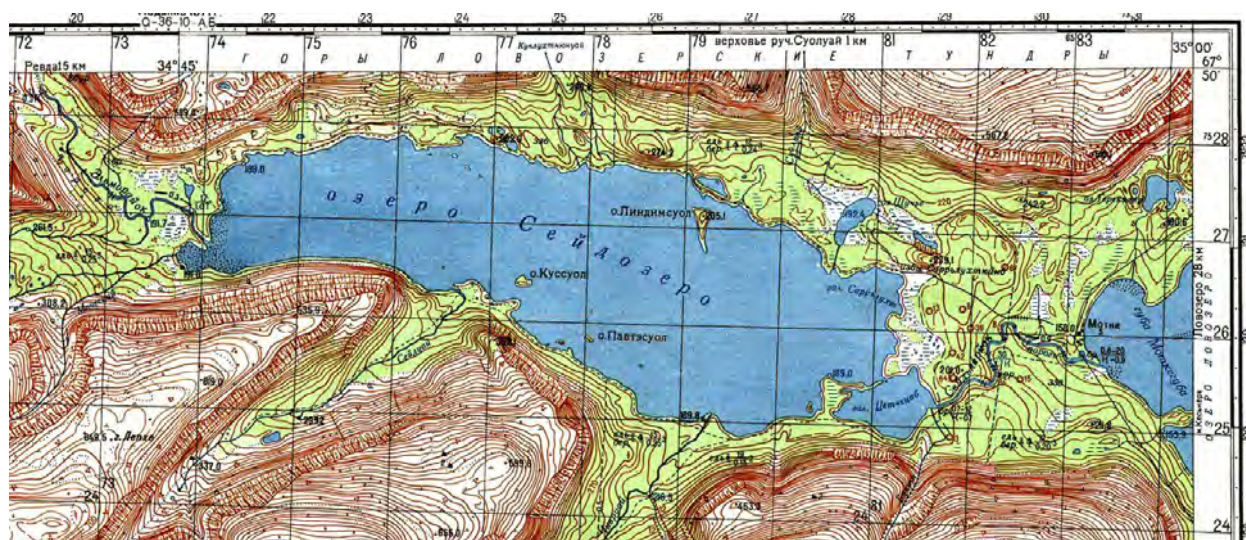
1. Поиск материалов в сети интернет
2. Архивный поиск
3. Изучение литературных источников в библиотеках
4. Визуальный осмотр маршрута.
5. Опрос проходящих мимо групп и отдельных туристов
6. Картографический метод

Этапы проведения исследования

№ п/п	Дата исследования	Объект исследования	Тема исследования	Итоги исследования
1.	Июль 2020	Интернет, архивные источники, литература, документация для прохождения маршрута	Уникальная природа Сейдозера	Сбор информации по объектам и их нахождение на маршруте вокруг Сейдозера

2.	02-22.08.2020			Наблюдение и описание разнообразия флоры района о.Сейдозеро
3.	Август-сентябрь 2020	Обработка собранной на маршруте информации		Анализ собранного материала и передача его сотрудникам природного парка.

Описание исследования:



02-03.08.2020

Москва-Оленегорск-Ловозеро

04.08.2020

Озеро Поповское-п.Ловозеро-р.Сергевань

05.08.2020

р.Сергевань-пер.Светлый н/к-оз.Светлое

06.08.2020

оз.Светлое-р.Светлая-приток р.Светлой под перевалом Куамдеспяхк

07.08.2020

Приток р.Светлой пер. Куамдеспяхк н/к-р.Куклухтнюуай-Сейдозеро

Прошли по притоку реки Светлой вверх по течению. Растительность представляла собой в основном березовое криволесье (фото) по мере подъема на перевал криволесье сменилось горной тундрой.

Удивило, что при подъеме на перевал было много черники (фото), хотя из зоны леса мы давно вышли, и медвежьи следы показали что мишки заходят довольно высоко чтобы полакомится ягодами. Под ногами ягель, много вереска и лишайников. (фото)

На перевале из растительности присутствуют только лишайники и редкие кустики карликовой березы – это зона арктической пустыни. (фото)

С перевала открылся вид на Сейдозеро. (фото)

Из источников:

«Сейдозеро расположено в горном массиве среди Ловозерской тундры, в самом центре Кольского полуострова, неподалёку от населенных пунктов Ловозёро и Ревда.

Озеро с трех сторон Сейдозеро окружено горами. Они ограждают его от жестоких северных ветров и циклонов, создавая скрытый от окружающего мира укромный уголок и свой уникальный микроклимат.

Название озера происходит от Саамского слова «Сейд», так называют священные камни, в которых по поверьям живут души умерших шаманов.

Длина Сейдозера 8 км, ширина от 1,5 км в узкой части до 2,5 км в широкой. С запада в озеро впадает горная река Эльморайок, на востоке вытекает Сейдъяврьок и впадает в озеро Ловозеро».

Спуск к озеру шел по старой вездеходной дороге, много курумников, что затрудняло спуск.

Спускаясь ниже вошла в зону березового криволесья и неожиданно попали в настоящий еловый лес образованный двумя видами елей: сибирской и финской, высота которых достигает 20-30 м.. Потрясли вечнозеленые ельники-зеленомошники 200—300-летнего возраста. (фото)

08-09.08.2020

Дневка

Встали на дневку на берегу Сейдозера. Так как почва здесь с благоприятным режимом увлажнения, то помимо елей здесь есть виды деревьев, которые довольно редко встречаются на территории Ловозерского района, такие, как осина и ольха. Так же растет береза и рябина. (фото) В подлеске бушуют папортники и другие растения. Такие условия благоприятны для роста грибов и ягод. Среди них можно встретить - подосиновики, подберезовики, волнушки и сыроежки. (фото)

Обилие ягод и грибов поражало воображение.

Конечно мы воспользовались дарами природы и пополнили свой рацион жареными грибами и компотом из черники. (фото)

Вдоль озера идет набитая тропа и за два дня мимо нас прошли три большие группы туристов и несколько туристов одиночек.

Опрос туристов показал, что многие при подготовке к походу столкнулись с такой проблемой как отсутствие информации по заказнику и не смогли зарегистрироваться и получить пропуск, некоторые даже об этом не знали.

10.08.2020

Сейдозеро-кордон заказника-залив Цетчецаб

Прошли вдоль берега до кордона национального парка (фото) Тропа идет по еловому лесу с густым подлеском, местами встречаются заболоченные участки где росла морошка . (фото) Растительность очень разнообразная. Море черники. На кордоне три информационных стенда с краткой информацией о заказнике и растительности озера. Поляна перед избой вся в иван-чае.

Дальше через болото идет экологическая тропа, проложены деревянные мостки и стоят указатели с редкими растениями которые встречаются в этом месте. (фото)

11-12.08.2020

р.Чивруай

Этот берег отличается от противоположного, здесь подлесок менее густой. Ягод очень мало, но растительность очень разнообразная. (фото) Ближе к реке преобладают карликовые березы и можжевельники. (фото)

Туристов стало намного больше, через наш лагерь постоянно шли люди, многие приходят сюда рыбачить.

13.08.2020

залив Цетчецаб- р.Чивруай-р.Сейлуай-р.Эльморайок

Тропа идет вдоль озера, много заболоченных участков, разнообразная растительность плотно покрывает землю. На болотном участке перед р. _Эльморайок встретили удивительный гриб-эндемик, из одной ножки у него рос букет из шляпок, очень необычно. (фото)

Стоянка на р.Эльморайок была в красивейшем месте, вода в реке здесь как стекло и бирюзового цвета, т.к. течение еле заметно. (фото) Но площадка была сильно замусорена предыдущими туристами.

14.08.2020

р.Эльморайок-пер.Эльморайок н/к-рудник

15.08.2020

Рудник-п.Ревда-озеро Ревда

16-19.08.2020

Дневка. Краеведческое задание

20-22.08.2020

озеро Ревда-г.Оленегорск-Москва

Выводы:

Очень мало информации по заказнику.

Затруднена регистрация на сайте.

Опрос встретившихся туристов показал, что многие даже не знают о пропускном режиме в заказнике по причине отсутствия информации, а штрафы здесь не маленькие.

В целом маршрутная тропа и места для стоянок поддерживаются в хорошем состоянии, но видно, что все давно не подновлялось.

Количество туристов постоянно растет, остается мусор и загрязняется приозерная зона.

Чтобы сохранить уникальную природу необходимо чтобы заказнику придали статус национального заповедника, что увеличит финансирование на поддержание уникальной природной зоны. Если этого не сделать, то уникальная природная зона Сейдозера будет под угрозой постепенного уничтожения.

Редкая флора и фауна Сейдозера в совокупности с этнической ценностью этого района делает это место уникальнейшим в мире и нуждается в особой охран

Ссылки:

<https://fishki.net/2112465-odno-iz-samyh-krasivyh-ozyor-rossii-sejdozero.html>

<https://mpr.gov-murman.ru/activities/okhrana-okruzhayushchey-sredy/09.oopt/zakaznik/z-seid.php>

<http://www.murmantourism.ru/places/collection/priroda/show/67>

<http://gis.gov-murman.ru/redbook/?q=redbookmainru>

<https://redbookrf.ru/>

Приложение:









