

ПАСПОРТ МАРШРУТА

туристского спортивного похода
команды ГБОУ Школа № 1522 имени В.И. Чуркина
Северо-Западный административный округ г. Москвы

Вид туризма: **пешеходный**
Категория сложности: **1 (первая)**
Район похода: **Мурманская область**
Продолжительность: **15 дней**
Сроки похода: **25 июля – 09 августа 2018г.**

Маршрут похода:

Москва – г.Мурманск – г.Североморск (рад.) — п-ов Рыбачий - пос. Б.Озерко (не жил) - река Скорбеевская - мыс Кекурский - мыс Немецкий (пос. Вайда-Губа) - п-ов Средний - руч. Выкат - мыс Земляной - губа Малая Волоковая - оз. Яухоноканъярви – хребет Муста-Тунтури - оз.Тиеярви - оз.Устоярви - оз.Ларасъярви - оз.Полкуярви - оз.Верккаярви - гора Пахатунтури - гора Картонавуори - бухта Койвомукка - мыс Крестовый – мыс Лодейный (губа Печенга) – пос. Лиинахамари — г.Заполярный, Кольская сверхглубокая (рад.) – г.Мурманск — п.Териберка,- о-в Кильдин (рад) — г.Мурманск – г.Москва

Маршрутная книжка № 1 -173

Руководитель:

Романова Елена Сергеевна
Москва, 119192
Мичуринский пр-т д.38, кв. 537
тел. 8 (495)932-33-62 (дом.)
lky200@yandex.ru
моб. 8903-6235786

МКК МДЮЦ ЭКТ рассмотрела отчёт и считает,
что поход соответствует _____ категории сложности
и может быть зачтен всем участникам и руководителю.

_____/ _____/.
председатель МКК

Отчёт хранить в библиотеке МКК _____

----- МОСКВА -----
2018

2. Справочные сведения о походе.

Общие сведения.

Проводящая организация: ГБОУ Школа № 1522 имени В.И. Чуркина Северо-Западного административного округа г. Москвы.

Вид туризма: пешеходный

Категория сложности: 1 (первая)

Район похода: Мурманская область (Кольский п-ов)

Маршрутная книжка № 1-173

Продолжительность (от Москвы до Москвы): 15 дней.

Сроки похода: 25 июля – 09 августа 2018г.

Продолжительность активной части (пешком): 11 дней, 1 дневки.

Протяженность: 115 км.

Суммарный перепад высот: 2000м.

Нитка маршрута похода:

Состав группы: 8 человек.

№	Ф.И.	год рожд.	тур. опыт	обязанность в группе
1	Романова Елена Сергеевна	1974	перевальный 1БР, 2АУ 1ГР, 3ПУ, 2ПР	Руководитель, медик группы
2	Калачева Наталья Валерьевна	1977	ПВД	зам.руководит.
3	Калачева Ксения Олеговна	2003	ПВД	
4	Сипицин Иван Дмитриевич	2004	ПВД	фотограф
5	Попов Никита Алексеевич	2003	ПВД	завпит
6	Горохно Ксения Николаевна	2003	ПВД	завхоз
7	Щукина Сусанна Сергеевна	2005	ПВД	метеоролог
8	Анищук Анастасия Константиновна	2001	ПВД	

Линейная часть Маршрута пройдена всеми участниками полностью.

Фотография группы на маршруте.



Слева направо: Попов Никита, Анищук Анастасия, Калачева Н.В., Щукина Сусанна, Горохно Ксения, Сипицын Иван, внизу - Калачева Ксения
Фото сделано: рук. Романовой Е.С.

3. График движения.

Таблица «График движения».

День пути	дата	Участок пути	км	Чистое ходовое время час.мин.	Суммарный перепад высот	Основные препятствия
1	25.07	Поезд 016А				
2	26.07	г.Мурманск –получение погран. пропусков музей ВМФ г.Североморск				Автобус в г.Североморск, посещение экспозиций
3	27.07	г.Мурманск - п-ов Рыбачий – п.Большое Озерко – мыс Коровий - мыс Коровий - губа Скорбеевская	16	4.30	60	Заезд на машине, около 10 час. движения Грунтовая дорога
4	28.07	М.н. – пос. Скорбеевский - мыс Кекурский– – мыс.Немецкий- Вайда-Губа - Губа Большая Волоковая	25	10.15	80	Грунтовая дорога
5	29.07	М.н. п-ов Средний – руч.Выкат	24	7.25	70	Грунтовая дорога
6	30.07	М.н. – п-ов Средний – губа Малая Волоковая	26	9.00	230	Грунтовая дорога, мелкий брод ручья (по камушкам)
7	31.07	М.н- музей - Хр. Муста-Тунтури - оз.Тиеярви - озеро б/и	8	5.17	250	Подъем на хребет, тропа Спуск с хребта - движение без тропы «Немецкая дорога», брод залива озера
8	1.08	М.н. –оз. Ларасьярви	11	3.55	170	Грунтовая дорога
9	2.08	М.н. – оз. Верккярви	15	4.30	190	Грунтовая дорога
10	3.08	М.н.- г.Пахатунтури – г.Картонавуори - бухта Койвомукка мыс Крестовый радиально – (перепр.)-пос. Лиинахамари	7 3 (6)	3.10 3.20	600	Без тропы, тундровая растительность, скрытые камни, скальный участок, каньон ручья
11	4.08	п.Лиинахамари –г.Заполярный , рад. Кольская сверхглубокая – г.Мурманск	5(10)	3.00	50	Пешком посещение карьера и Комплекса Кольской Сверхглубокой, грунтовая дорога
12	5.08	Мурманск –Териберка- о-в Кильдин	10(20)	6.22	120	(дорога авто 3ч + катер морем 3ч) Пешком посещение городка Западного Кильдина, Верхнего Кильдина грунтовая дорога

13	6.08	рад. о-в Кильдин- Териберка - Мурманск	<i>1</i>	4.00	200	На машине, посещение озера Могильное, сундуков и ракетного завода (дорога катер морем 3ч + авто 3 час.)
14	7.08	г.Мурманск- экскурсии в музеи города поезд Мурманск-Москва 015 19.30				Посещение музеев
15	8.08	поезд				
	9.08	Москва				

Общая протяженность: 151км, в зачет 115 км

Суммарный перепад высот: $\Sigma H = 2000$ м ;

Продолжительность активной части: 11 дней, из них дневок 1:

- Км и ходовое время линейных выходов указано в 1 сторону, (в скобках указан общий км)

Таблица «Метеонаблюдения».

День пути	Дата	Участок пути	Метеонаблюдения				
			Облачность	Осадки	Температура воздуха °С днем макс.	ветер	Прим.
1	25.07	Отъезд из Москвы, поезд					
2	26.07	Мурманск - Североморск	Сплошная низкая	Моросящий дождь	+12	сильный	
3	27.07	Мурманск – Рыбачий – бухта Скорбеевская	переменная	-	+20	умеренный	
4	28.07	мыс Кекурский– Вайда-Губа - Губа Большая Волоковая	Переменная солнечно	-	+20	умеренный	
5	29.07	М.н. п-ов Средний – руч.Выкат	Переменная солнечно	-	+20	умеренный или слабый	
6	30.07	М.н. – п-ов Средний – губа Малая Волоковая	Переменная солнечно	-	+35	умеренный или слабый	
7	31.07	М.н- Хр. Муста-Тунтури - озеро б/и	Переменная солнечно	-	+35	слабый	
8	1.08	М.н. –оз. Ларасьярви	Переменная	Небольшой кратковременный дождь	+30	слабый	
9	2.08	М.н. – оз. Верккаярви	Переменная пасмурно	дожди	+16	сильный	
10	3.08	М.н.- г.Пахатунтури – бухта Койвомукка мыс Крестовый радиально – (перепр.) - пос. Лиинахамари	Переменная пасмурно	Кратковременные моросящие дожди	+18	слабый	
11	4.08	п.Лиинахамари –г.Заполярный , рад. Кольская сверхглубокая – г.Мурманск	Переменная пасмурно	Кратковременные моросящие дожди	+18	слабый	
12	5.08	Мурманск –Териберка- о-в Кильдин	Переменная пасмурно	Кратковременные моросящие дожди	+15	умеренный	
13	6.08	рад. о-в Кильдин- Териберка - Мурманск	Переменная пасмурно	-	+12	сильный	
14	7.08	г.Мурманск- экскурсии в музеи города поезд Мурманск-Москва 015 19.30	Переменная пасмурно	-	+20	слабый	
15	8.08	поезд					
	9.08	Москва- прибытие					

4. Краткое описание маршрута.

Характеристика района похода.

Маршрут проходит по малонаселенной местности. Из постоянных поселений есть только несколько военных объектов. Рельеф мелко-пересеченный, тундра с большим количеством озер. Питьевая вода на всем протяжении маршрута. Дров нет, необходимо топливо (газ и тп). Мест для ночлега довольно много. Хорошая доступность по грунтовой (автомобильная ограниченная проходимость) дороге. Продовольственных магазинов, аптек, постов МЧС нет. Связь необходима спутниковая. Мобильная местами присутствует (чаще всего это Норвежский роуминг). В хорошую погоду встречаются туристы на внедорожниках.

По характеру рельефа и особенностям растительности можно выделить:

1. Подъездные пути от Титовки до хребта Муста-Тунтури. (Титовка – река Титовка – бухта Кутовая). Живописная дорога с преодолением возвышенностей и перевала н/к (около 300м) перед хребтом. В начале присутствует мелколесье, здесь по пути можно прихватить сушину, сделав остановки. Отличный смотровой вид открывается на крупную излучину реки. За ней дорога поднимается к перевалу и выходит из зоны леса в тундру.

Перед Титовкой погранпост, где проверяют документы (не пропуска). Сама Титовка – что-то вроде частного кемпинга. Маленький частный музей и кафе.

2. От берега бухты Кутовая до п-ова Рыбачий по восточной оконечности п-ова Средний идет местный грунтовый «хай-вей». По берегу растут густые осиновые, березовые, ивовые заросли, листва местами почти уничтожена, съедена гусеницами (нашествие, как следствие жары). Участок довольно однообразный и сырой.

3. П-ов Рыбачий кардинально отличается от Среднего даже визуально. Здесь исключительно тундра. Мхи, лишайники, колокольчики, можжевельник. Кусты встречаются на перешейке, там же расположено большое захоронение воинов. Правее п/х нежилые корпуса и здания бывшего поселка Большое Озерко. Какая-то деятельность по постройке в окрестностях перешейка «чего-то» нами замечена, толи военные делают дорогу или плацдарм, толи попытки построить в будущем турбазу. В бухте бывают катера. Много всяческого хоз. Но в целом малочисленно, не считая туристов. В нашем случае дорога идет на западную оконечность.

Миновав перешеек и уйдя по ходу влево на полуостров, дорога идет берегом. Довольно живописно, хотя и однообразно. Можно найти уютное местечко для лагеря. Наиболее интересными с точки зрения посещения в этой части острова являются бухта Скорбеевская (поселок Мыс Скорбеевский – не жилой); мыс Кекурский, живописно возвышающийся над морем и обрывающийся к нему скальным обрывом; мыс Немецкий как самая Северная оконечность п-ова.

За мысом Коровий, п/х, располагается дот и большой пляж. Отсюда расходятся дороги на Вайду-губу (прямо берегом) и на Скорбеевскую (направо вглубь).

Вайда-губа также не жилой, но здесь есть казарма военных, метеостанция, боевой пост (база), автономный маяк. По дорогам выраженных перепадов высот не встречается.

4. П-ов Средний можно характеризовать как более рельефный и поросший кустами и мелким лесом (осины, березки).

Вернувшись на п-ов Средний, огибая его с севера дорога сразу входит в зону лесной хоть и невысокой растительности и удаляется от берега бухты, плавно набирает высоту. В районе реки Выкат располагался военный аэродром. Стоит памятник.

После поляны аэродрома дорога идет в лесу как бы под бортом склона а затем выводит на обрывистую оконечность, с которой открывается вид на море и Рыбачий. Вскоре развилка дороги – низом можно попасть к скалам «Два брата» и живописным выветриваниям. Мы сходили туда радиально, предпочтя вернуться и идти дальше по верхней дороге, которая минует пост военных и оказывается уже наверху полуострова (около 150м над у.м.). Отсюда двигаемся уже в южном направлении (тундры). Справа п/х

хорошо видно море, хотя оно и не рядом. По пути к перешейку располагаются еще несколько интересных объектов – корабельная батарея времен СССР («Поселок») и памятник защитникам Заполярья. От батареи дорога возвращается ближе к берегу. Здесь есть еще дороги, уходящие вглубь полуострова. Мы ориентировались на общее направление вдоль моря.

Памятник артиллеристам находится чуть в стороне (правее п/х от дороги) и скрыт среди молодых березок и кустиков. Посетив мемориал мы выходим на «финишную» прямую, вдалеке открывается вид на хребет Муста-Тунтури и берег перешейка в бухте. Не доходя до него около 3км слева п/х примыкает ручей, метрах в ста от дороги образуя каньончик с водопадами. Брод мелкий, проходится по камням. Прошли мимо очень большого стационарного лагеря (поисковиков).

5. Бухта Малая Волоковая.

В бухте на берегу у хребта Муста-Тунтури довольно оживленно, много лагерей, какие-то фестивали, реконструкторы. Обычно народа здесь много, но не настолько.

Но места здесь тоже много и разместиться можно комфортно. Отсюда также можно подняться на хребет по тропе.

Дорога до частного музейного комплекса (условное название) идет сквозь березовое криволесье.

6. Хребет Муста-Тунтури – Швабская дорога.

Подъем на хребет наиболее просто осуществить в его серединной части от памятников. Наверх идет тропа. По самому хребту тропа местами теряется на скалах. Ведет верхом к бухте Волоковая («стандартное» кольцо). За хребтом местность складчато-пересеченная тундра с нагромождениями камней и озер. Чтобы попасть на Швабскую дорогу от памятника «Погранзнак» надо выйти по хребту, а затем вдоль хребта к системе озер Тиеярви. Ориентироваться здесь можно только на сам хребет и крупные озера. В нижней части плато подболочено, выше зона густых кустов, еще выше, на хребте, скалы и осыпи.

С точки зрения разнообразия препятствий после дороги участок интересный.

7. От озера Тиеярви (оз Устоярви – оз. Верккаярви) до Печенгского залива – Швабская дорога.

Идти по ней исключительное удовольствие. На наш взгляд, она сама по себе памятник истории. Окружающая растительность – тундра. Изредка у воды встречаются кустарники. Удобные (ровные и сухие) места для стоянки есть не у всех озер. Почти сразу за Тиеярви дорога идет бродом через заливчик озера (пешком можно обойти если очень захотеть), и есть 1-2 вероятных небольших брода через ручьи при сильных дождях (мосты разрушены), мы их проходим по сухому из-за месяца жаркой и сухой погоды в этом году, не характерной для Севера.

8. Озеро Верккаярви – мыс Крестовый (маяки в бухте Койвомукка).

Участок движения по тундре, заболоченной тундре, скальному борту и каньону ручья без тропы. (7км). Есть переправа через ручей между озерами. С точки зрения разнообразия движения участок интересный.

9. Бухта Койвомукка - Мыс Крестовый – Лиинахамари.

О переправе через залив необходимо договариваться заранее. Людей в бухте и на Крестовом нет, маяки работают от аккумуляторов. На Крестовом находятся памятники защитникам, укрепления, следы боев.

Район представляет интерес с точки зрения военной истории.

От маяков на Крестовый тропы нет, но подняться наверх не сложно по языку «зеленке» леса, растущему на скалах. Для этого надо немного вернуться по течению ручья, чтобы его перейти. В отлив далеко идти не нужно для этого. Обойти мыс берегом даже в отлив не получится - скалы. Памятники расположены в сторону поселка Лиинахамари (с другой стороны от бухты с маяками).

В Лиинахамари существует частный дайвинг-центр, у них свое судно для морских погружений (катер). Погрузка на катер возможна с помощью моторной лодки (катер не

подойдет к берегу). При отсутствии волнения и ветра (что бывает редко) перейти можно и на моторке, но грузоподъемность у нее ограничена.

В Лиинахамари мы ночевали на улице Шабалина 6 (центральная улица – дорога ведет от причала к жилым домам - рядом с площадью Ленина) – лагерь поставили на газончике рядом с «гостиницей» дайверов (некогда пятиэтажный жилой дом, первый этаж которого занимал известный в тех местах ресторан Бригантина. Сейчас расселен, переделывается под нужды выкупивших площади владельцев) по договоренности с владельцами у них брали воду, сушили вещи. Руководит центром Алексей (89211533608). У него успешный бизнес по дайвингу. Краеведческой информацией не владеет.

Сам поселок жилой, около 400 жителей. Есть продуктовые магазины, маленький (в подвале пятиэтажки) работает допоздна. Практически все дома поселка полу-заброшенные. Встать лагерем никто не мешает, но особо нигде и нет чистой воды.

Мы планировали совершить радиальный выход на полуостров Немецкий, туда ведет грунтовая дорога. Но из-за непогоды вернулись, дойдя до первых «колец». Поселок небольшой и, поговорив с местной жительницей, из бывших военных, мы узнали об энтузиасте, который мог бы рассказать нам много интересного и провести экскурсию на Немецком и в окрестностях. Его там все знают и мы смогли получить номер телефона, спросив продавца в магазине (за пожарной частью). Но, к сожалению, Василий Ракин был сильно простужен после выхода в море. Тем не менее, он с энтузиазмом ждет гостей и всегда будет рад помочь.

Пограничный пост и проверка документов уже за пределами поселка, по дороге в Мурманск.

10. Лиинахамари – Печенга – Заполярный – Мурманск (выезд с маршрута).

Обычная асфальтовая автодорога, как ни странно, хорошего качества.

В районе Печенги вдоль дороги чередой расположены воинские части. Проезжая мимо, мы видели краешком военный быт и много техники (активно шли учения). Попасть в музей и погулять здесь мы уже не успевали и не планировали.

Завернув по трассе на Заполярный, а затем съехав с нее по грейдеру, мы смогли подобраться к карьере по добыче руды (Кольская МГК) и затем оттуда пройти пешком 5 км (в одну сторону) до комплекса Кольской Сверхглубокой скважины. Разруха впечатляет. Дорога там есть – хорошая грунтовка, но для автотранспорта въезд на нее специально перекопан (внедорожник при большом желании сможет перебраться). Мы были на автобусе, он проехать не мог.

Для пребывания в Лиинахамари требуется погранпропуск (оформляется не позднее чем за месяц до пребывания).

11. Мурманск. Североморск.

Интересные Северные города со своей историей и особенностями архитектуры. Рекомендуем автобусную экскурсию для осмотра Мурманска (он большой) и обязательное посещение музеев. Это интересно. В Краеведческом музее рекомендуем экскурсовода Татьяну Сергеевну (8 921 270 84 14, музей 42-25-89)

Переночевать школьным группам можно договорившись с центром турбаза «Ирвас» (Рылеева 6). Демократичные цены, чистенько, без особой роскоши, но есть кипяток (стоят титаны) в столовой комнате. Готовить негде, но есть микроволновка. Мы готовили на газу за территорией. Кафе рядом нет, мелкий круглосуточный магазинчик есть. Единственный минус – добираться далековато от вокзала, желательна машина. Арендовать комфортный микроавтобус на весь день в городе особого труда не составляет.

В частном порядке рекомендуем обратиться к Николаю Валентиновичу (моб.89211737402). Это возможно только как частная перевозка. Сможет сориентировать, если не сможет сам (это его не основная работа).

Найти машины с помощью более крупных предприятий для оформления поездок по городу также можно, хотя работать со школьниками готовы не все.

Музейный комплекс Североморска с экскурсоводом стоит посетить обязательно. Пропуск оформляется заранее, не менее чем за месяц до въезда. (звонить в музей)

12. Териберка, остров Кильдин.

Это своеобразная «изюминка» нашего путешествия на Север в этом году.

Безусловно, остров достоин отдельного изучения, а нам удалось посетить его в рамках экскурсионно-образовательной программы.

Попасть на Кильдин совсем не просто, хотя теоретически не сложно.

До Териберки автодорога, последние 40 км которой – грунтовка. Вдоль дороги наблюдали выжженные пожарами участки (вследствие жары).

От дороги по Рыбачьему ее отличает только отсутствие возможных «болот». В Териберке много туристов, сильно развивается коммерческий международный туризм, в том числе морская рыбалка.

Водоизмещающих судов (катеров) здесь не много, топливо для них дорогое, везут из города.

Договариваться о доставке надо заблаговременно. Если это сделать напрямую с капитаном катера можно избежать лишних трат. Много нюансов – а). по погоде. Шторма могут начаться неожиданно и пройти возможности не будет. Можно из-за этого и на острове застрять. б). военные могут закрывать район на время стрельб. По морю на катере идти 2-4 часа в зависимости от его возможностей. Грузиться также придется с помощью лодки. (Идти на лодке на остров из Териберки крайне неосмотрительно и опасно).

В море рядом с Териберкой довольно оживленно. Патрулируют катера пограничников. Для выхода на Кильдин требуется оформить погранпропуск, также как и для Лиинахамари.

На самом острове безлюдно, малочисленная база военных, туристы-катерники. Выбраться отсюда без лодки не получится, хотя материк находится относительно близко.

Военный городок на Западном Кильдине покинут. Интерес представляют военные объекты истории времен СССР подземная база; ракетный завод; озеро могильное; птичьи базары. Остров долгое время был ЗАТО (как сейчас остается Североморск) и возможно будет не доступен в будущем. В годы ВОВ боевых действий здесь не велось.

На острове все в пешей доступности, но в условиях ограниченности времени неплохо использовать машину. Найти ее можно только у военных. Частных машин нет. Связь с военными есть у опытных капитанов кораблей. Более подробную информацию можно получить у нашего руководителя.

Обобщая:

Большая часть пути – п-ов Рыбачий, Средний, подход под хребет – хорошая грунтовая дорога. Мелкие водные преграды обходятся или переходятся по камушкам или остаткам мостиков (машины едут вброд).

Сложные участки, их прохождение.

Подъем на хребет в средней части, от музейного комплекса по тропе. Небольшая трудность может возникнуть в самом верху, если будет дождь – придется идти по мокрым камням (гладкие скалы).

1. Участок траверса южных склонов хребта Муста-Тунтури и спуск-подъем с хребта в сторону системы озер Тиесярви до старонемецкой дороги.

По хребту идет тропа, на спуск (с хребта за озерами под Погранзнаком) ее нет, траверс переходит в заросли кустов и заболоченные участки тундры. Ориентирование затрудняется складками местности.

Мы прошли при ясной погоде, ориентируясь на главный хребет.

2. Дорога проходит бродом через залив озера, брод простой, без течения, глубина до 75см. (Можно обойти пешком, около 0.6 км). Мы выбрали брод, потому что вода была очень теплая.

3. Подъем на отрог горы Пахатунтури и движение до каньона ручья, без тропы, тундра, местами скрытые камни. Требуется ориентироваться между озерами. Ориентирование затруднено рельефом. В туман может быть сильно затруднено.

Есть переправа через болотистый ручей. Мы перешагнули, в дожди будет заболочено.

4. Скальный щелевой каньон ручья. Проходится по скалам левого борта. Внутри каньона осыпные пробки и сбросы. Верхнюю из них мы обошли по правой стороне, т.к путь слева не просматривался.

5. Картографические материалы похода и иллюстрации

5.1. Картографические материалы.

Выделены в отдельные файлы

Масштаб карты 1:100 000 (1см = 1км).

Условные обозначения:

Красный пунктир точками - нанесена нитка маршрута,

Желтый многоугольник (или светлый многоугольник с точкой внутри) - места ночлегов,

Красная звезда – объекты военной истории

Зеленая звезда – природные объекты

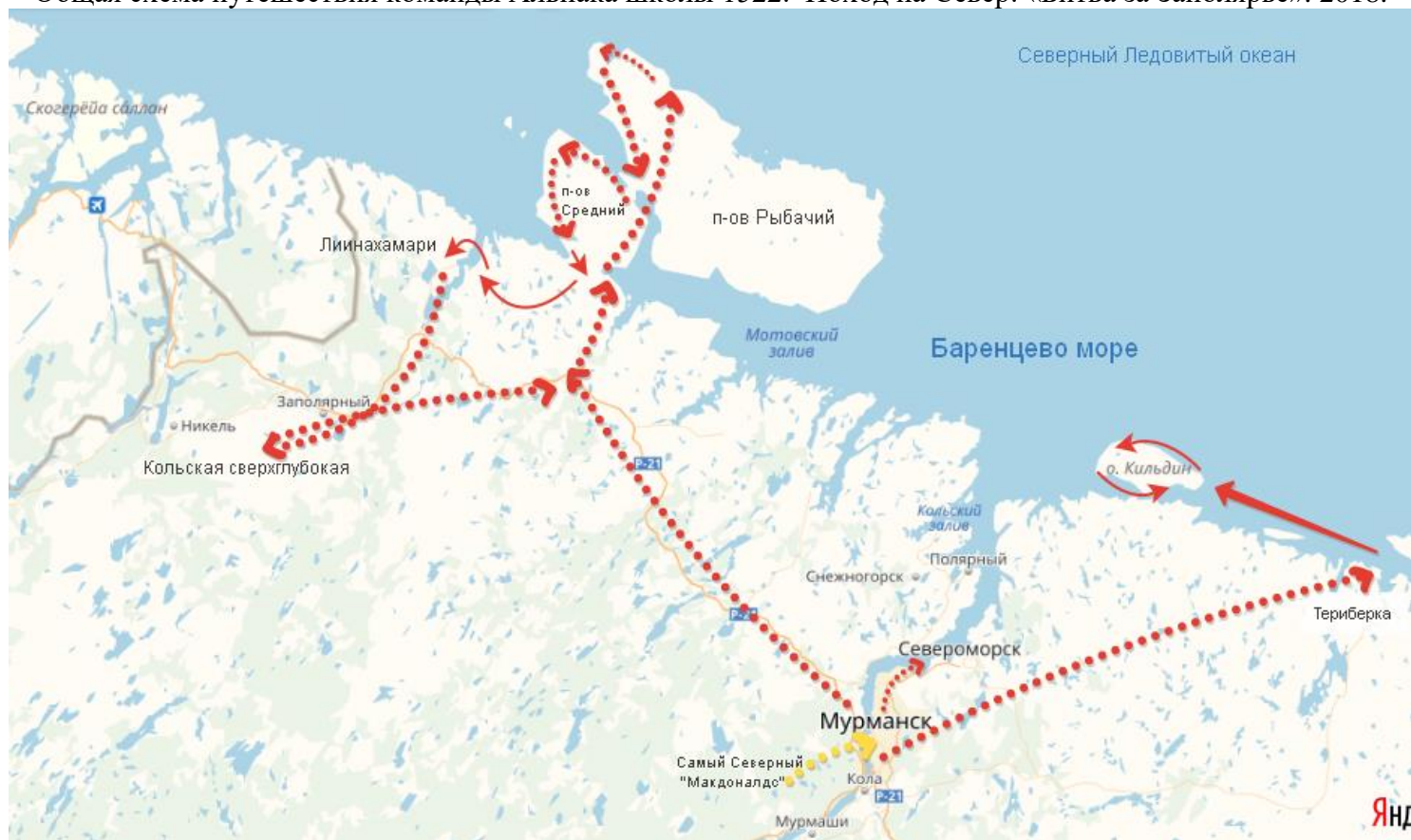
Серая звезда – немецкие объекты «кольца»

Красный круг с точкой внутри (Лиинахамари) – окончание линейного маршрута с рюкзаками

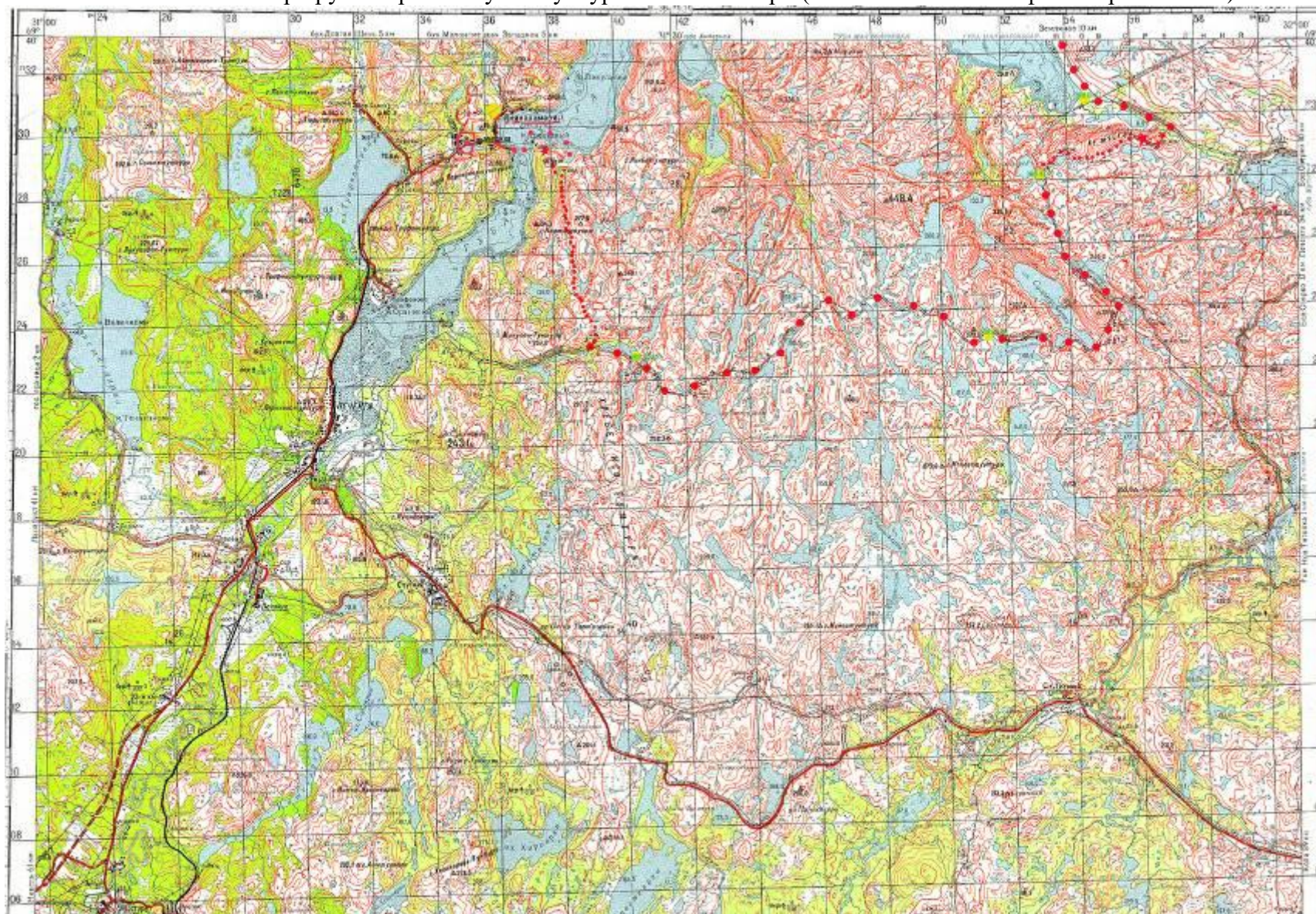
Синий пунктир точками – переправа через залив на катере

Стрелка – направление движения

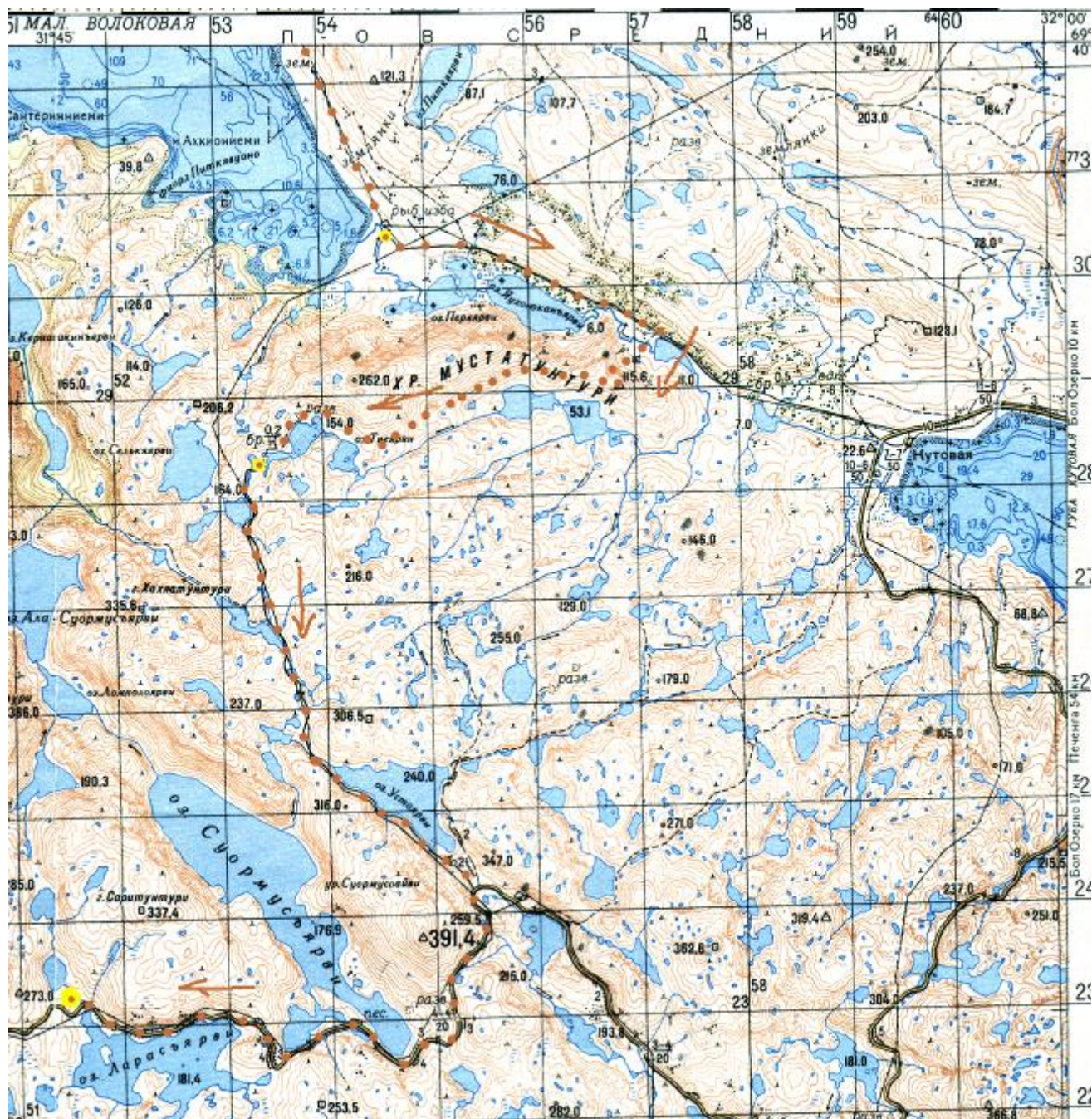
Общая схема путешествия команды Альпака школы 1522. Поход на Север: «Битва за Заполярье». 2018.



Лист 3. Схема маршрута. Хребет Муста-Тунтури – Лиинахамари (масштаб 1см=1км в файле-приложении)

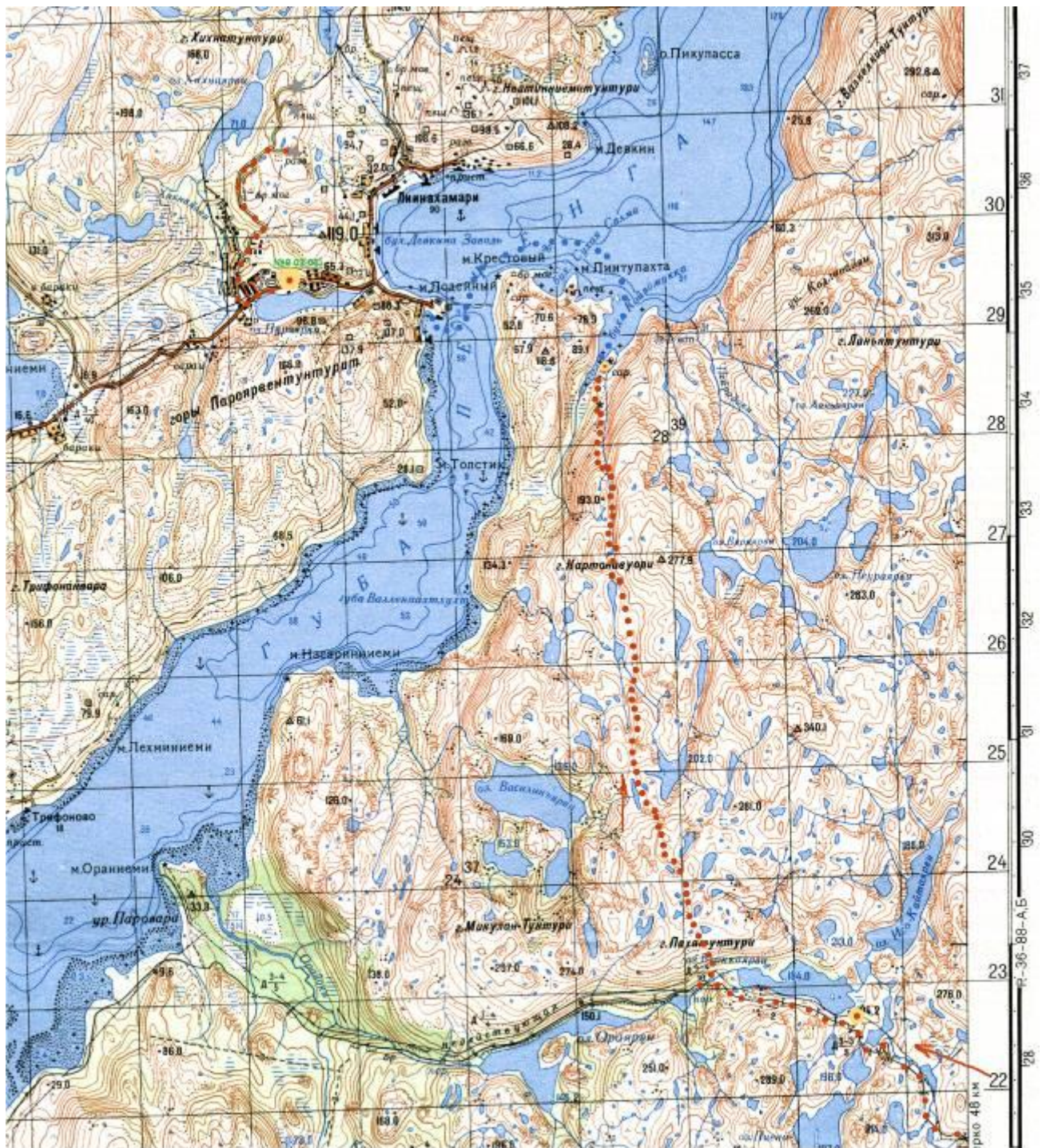


Лист 4. Карта масштаба в 1 см:500м
 Бухта Малая Волоковая – хребт Муста-тунтури – озеро Тиеярви – оз.Устойярви

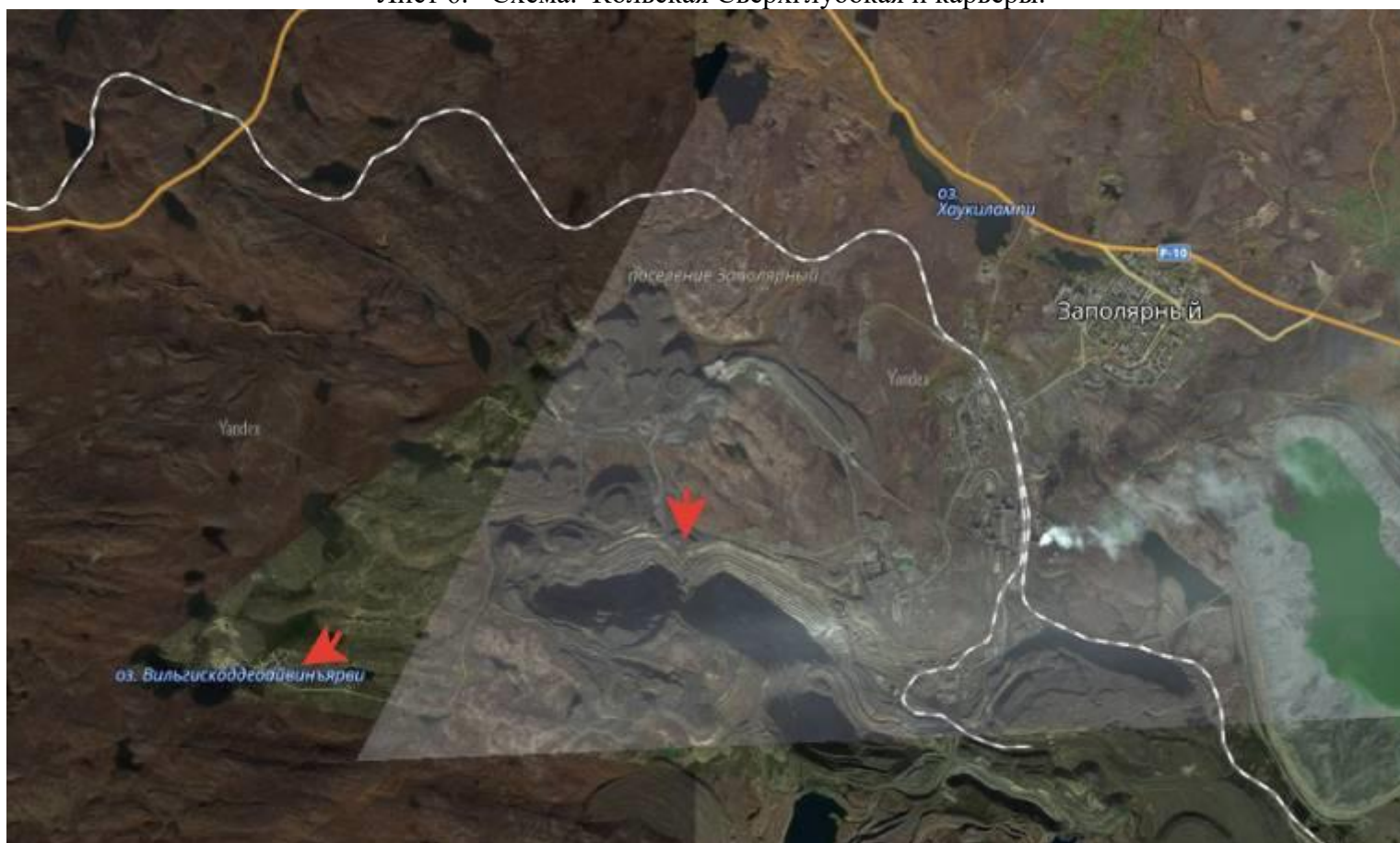


Участок маршрута – озеро Верккаярви - выход в бухту Койвомукка (к мысу Крестовый) –
Лиинахамари

* Серыми звездами отмечены немецкие военные объекты



Лист 6. Схема. Кольская Сверхглубокая и карьеры.



Лист 7. Карта-схема масштаба 1см:2км Остров Кильдин



5.2. Иллюстрации.



п. Сафоново.
Памятник Б.Ф.Сафонову.

Музей авиации.



Североморск.
Памятник героям-североморцам, защитникам
Заполярья (Алёша).



По дороге из Мурманска к началу маршрута едем на автобусе-пазике и делаем несколько остановок, посещая памятные места ВОВ. Посетить их все сразу не реально, их очень много.

На фото одно из таких мест - табличка с указанием Памятника воинам-оленеводам.



Знаковым местом района является большой мемориал «Долина Славы». Все автомобильные машины, проезжая мимо сигналият.



В Титовке и сразу за ней делаем большую остановку для обеда.

В Титовке размещается небольшой местный музейчик и памятник, есть кафе. Здесь заканчивается асфальтовая часть пути - дорога становится грунтовой



Совсем немного отъехав за Титовку, останавливаемся на большой поляне и идем пешком к реке. Здесь река Титовка образует живописные водопады. Когда-то тут было здание ГЭС.



Дорога преодолевает небольшой живописный перевал и впереди наконец появляется Средний и Рыбачий. Открывает знакомство с ними памятная «Высота Яйцо»



П-ов Рыбачий.

Ставим лагерь на Берегу Бухты Скорбеевской. На фото палатка руководителя



Выходим с места Первого ночлега на берегу Баренцева моря (слева на фото), песчано-галечный берег бухты Скорбеевской

По дороге из бухты Скорбеевской (центрально вдалеке) зашли на осмотр поселка Мыс Скорбеевский



На оконечности мыса Кекурский берег скалистый, образует высокую обрывистую к морю смотровую площадку.



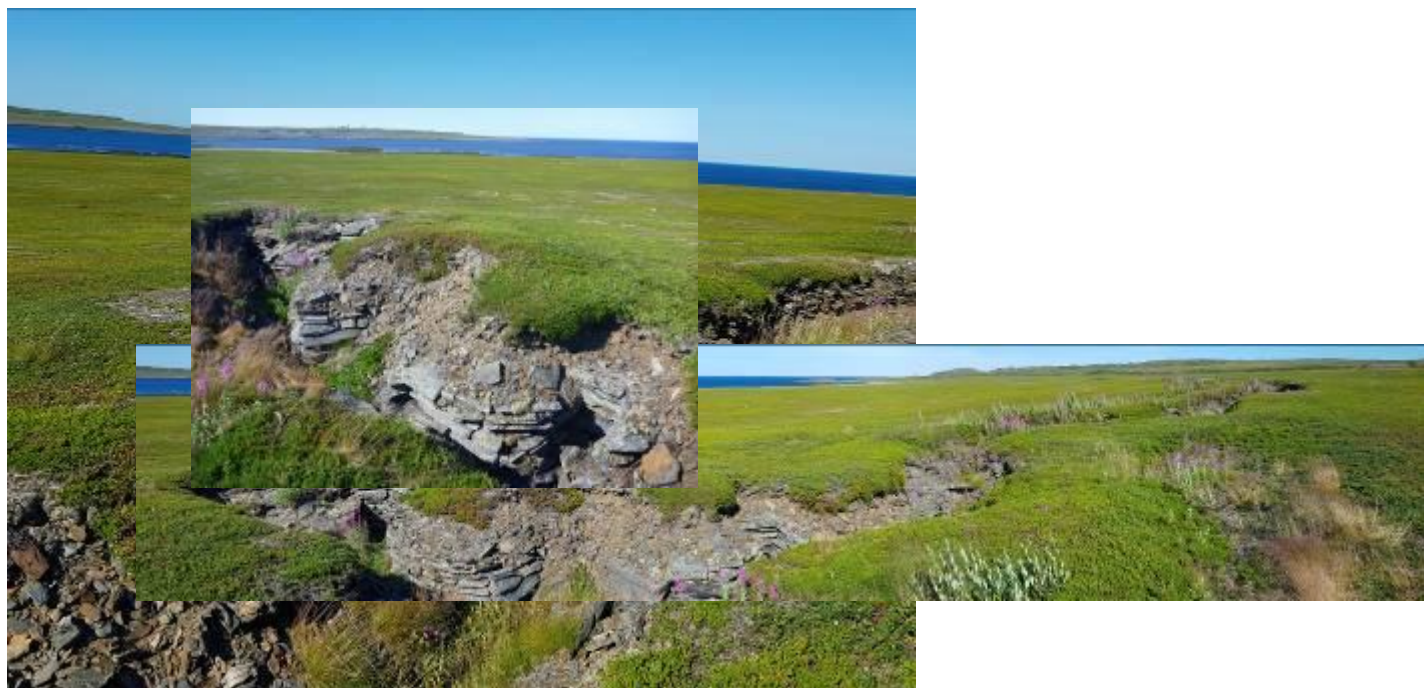
Вид со скал на Вайду-губу



Сквозь скалы есть проход на берег. Это своеобразные «ворота мыса Кекурский»



По пути от Кекурского на Немецкий мыс изучаем береговые военные укрепления вдоль дороги от мыса Кекурский к Вайда-губе (вдали)



С оконечности мыса Немецкий вид на мыс Кекурский(справа вдали)





Привал перед мысом Коровий. Большой характерный пляж. Слева за кадром ДОТ



П-ов Средний

Дорога на полуострове Среднем с севера идет через низкорослый лес. Табличка – указатель на памятник защитникам (1,1 км на берег бухты)



Скалы – природные красоты на берегу оконечности Среднего - знаменитые «Два брата»



П-ов Средний. Вблизи бывшего «Поселка» - место, часто называемое батареей Поночевного. Считается, что где-то тут стояли два орудия. Потом на их месте в 1953 г. разместили современную батарею из четырех 152 мм орудий.



П-ов Средний. Памятник воинам 221 батареи и 113 арт.дивизиона.



Наконец мы добрались до берега перешейка **бухты Малая Волоковая**. Здесь проходит какое-то массовое мероприятие. (на заднем плане хребет Мустатунтури, справа бухта, слева излучина ручья)



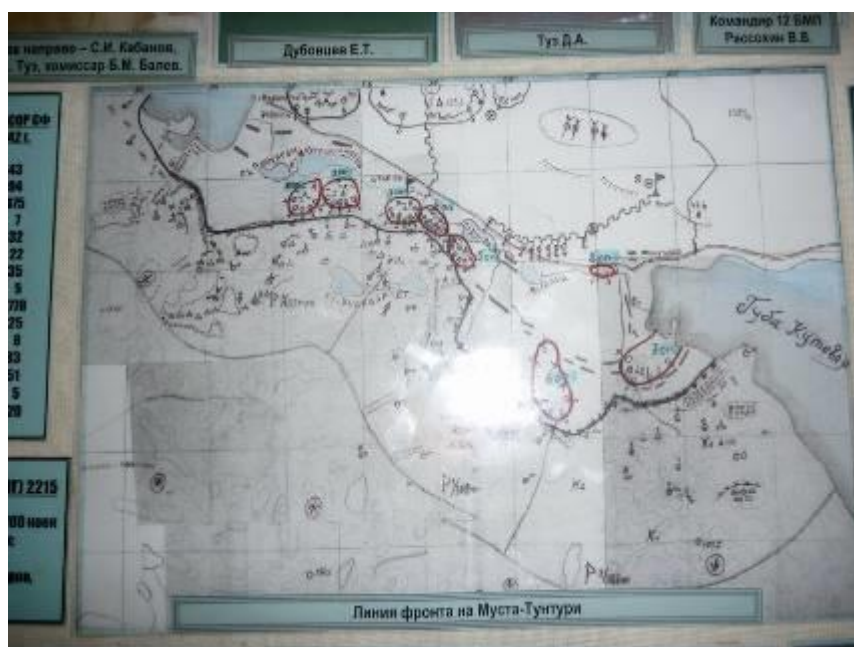
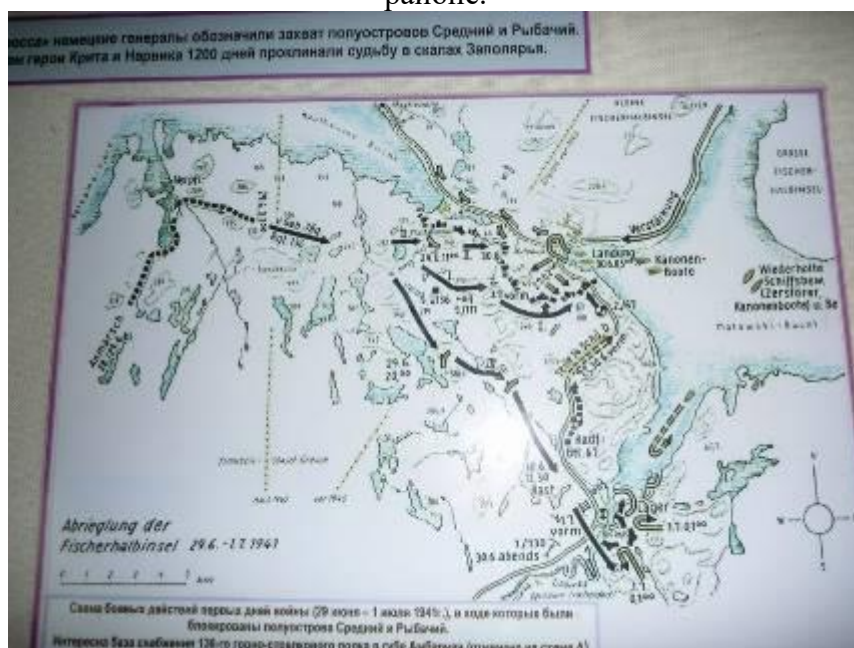
С берега бухты продолжаем движение по дороге к музею под хребтом



Домик музея хребта **Муста-тунтури** и его главный хранитель-энтузиаст



В музее можно подчерпнуть много полезной информации о ходе боевых действий в этом районе.



Хребет Муста-тунтури.

Тропа на хребет. Верхняя четверть подъема идет по скалам



Внизу виден домик музея и прилегающие постройки



Над озером возвышается мемориальная колоколенка. Вид с подъема



На хребте Муста-Тунтури...





Красными стрелками отмечены укрепления

Стараясь не терять высоту, двигаемся по хребту траверсом, над озерами.



Проходим по хребту за озера

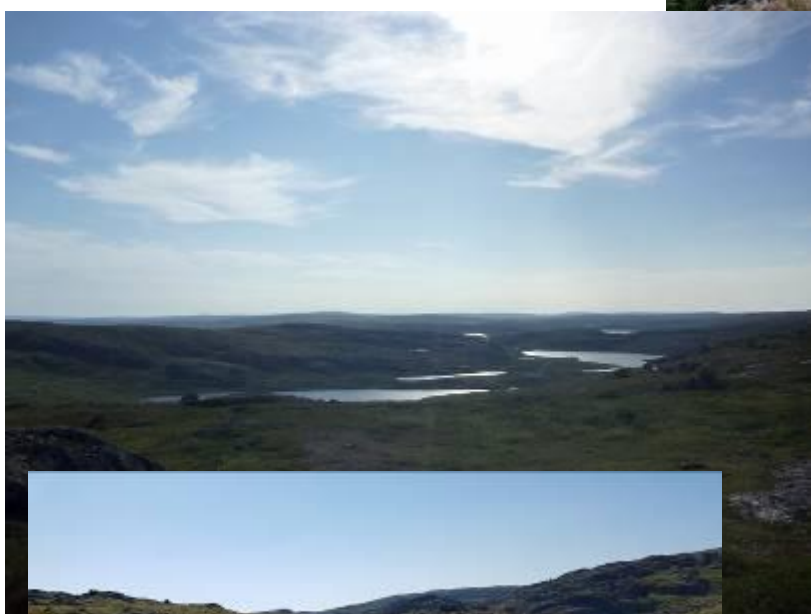


На боевых позициях хребта.



Швабская (немецкая, порогаарская) дорога.

Дорога проложена по тундрам, идет с небольшими наборами-сбросами высоты.
(впереди южная оконечность озера Суормусьярви)



Мосты на дороге отсутствуют, вероятно были взорваны при отступлении. Восстанавливать их было некому. Но качество постройки впечатляет.



В этом году погода настолько исключительна, что мы купаемся на обеде в озерах в ТЕПЛОЙ воде.
Идти днем некомфортно, очень жарко +35

(озеро при высоте 216.9 на 500м карте, без названия)



От озера Верккаярви сворачиваем с дороги на подъем по склону «в лоб». Перед подъемом проходим через полосу кустарника.



На обед встаем у вытянутого озера. Оно не последнее перед «перевалом», но нас нагоняет грозовой фронт. Спуск к озеру по травянистому склону. (Справа за кадром более крупное озеро характерной звездчатой формы, которое может также служить ориентиром)



От озера продолжаем подниматься по борту, придерживаясь направления «по озеру». За «перемычкой» линия озер продолжается. Продолжаем идти бортом вдоль этой условной линии.



Последнее перед «перевалом» озеро. Чтобы к нему выйти надо преодолеть ручей



Наконец, огибаем последнее озеро, за которым находятся «ворота» .



Поднимаемся в них и оказываемся на своеобразном плато. Слева два небольших озера интересной формы, справа начинается щелевой каньон ручья.



Дальше идем по левому (по ходу) борту. Идем в обход возвышающейся впереди скалы. Вскоре находится удобное еще невысокое место и мы спускаемся в каньон (он сухой). И уже скоро попадаем в первую «лужу». Ее мы обходим и возвращаемся из щели на скалы но уже правого борта.



Здесь идет довольно удобная полка. Но и она вскоре вынуждает нас или вернуться в щель или уйти сильно вправо совсем наверх.



Полка приводит нас в русло над осыпным сбросом-пробкой.



Спуститься по нему получается небольшим серпантином.



Сразу за этим спуском начинается травянистая полка. Здесь мы делаем привал, набираем воды и уходим из каньона налево.



Выходим налево и поднимаемся на скалы. Открывается вид на бухту.



Начинаем спускаться вдоль каньона немного в стороне от него по удобным полочкам.



Ступень заканчивается «сбросом», он проходится в центральной части скальника широким серпантином по полкам с выходом влево вниз к вышке второго маяка (за кадром)



Мыс Крестовый

В бухте Койвомукка на берегу стоят два маяка. На фото первый, тот что ближе к морю. Здесь много мусора и можно найти дрова. Воду берем из ручейка, вытекающего из пройденного нами каньона. От стоянки его отделяет моховой заболоченный луг. Второй ручей, впадающий в море со стороны мыса Крестового имеет широкое устье и подсолен приливом, в этом месте (от маяка) идти к нему не удобно.



Поставив лагерь на скалистой поляне у маяка (справа), отправляемся на мыс Крестовый (слева). На фото отлив и русло ручья, впадающего в море.



Наверху Крестового. По местам боев.



Со скал Крестового открывается вид на Лиинахамари



Лиинахамари.

Лагерь в поселке, на газончике у здания гостеприимных дайверов



Погода продолжает портиться, но мы делаем попытку выйти радиально на п-ов Немецкий



Находим немецкие сооружения («кольца» и укрепления), но решаем возвращаться из-за близящегося дождя.



У Памятника морякам. Лиинахмари



Карьер по добыче руды (Кольская МГК) и комплекс Кольской Сверхглубокой скважины (Заполярный).



Остров Кильдин.
Западный Кильдин.



Верхний Кильдин



Знаменитое озеро Могильное радует нас солнышком, обилием ягод и иван-чая



По дороге к базе - И здесь не обходится без оборонительных укреплений



«Сундуки»



Вход в цех сборки ракет не особо примечательный



Но внутри ракетный завод напоминает чем-то базу подлодок. Огромные металлические двери и конструкции.



Прощаемся с суровым, но гостеприимным островом. Наш поход подходит к завершению.



6. Интересные объекты, рекомендуемые к посещению.

Мурманская область район многоплановый и, с точки зрения направления изучения, мы выделяем:

1. Памятники и памятные таблички, стеллы, мемориалы павшим в годы Великой Отечественной войны героям-защитникам, братские могилы и захоронения. Военно-исторические места.

- «Долина Славы» (Долина Смерти), расположена по дороге, крупный мемориал посвящен защитникам и оборонительным боям на Мурманском направлении в районе «Западная Лица»

- по автомобильной трассе, практически по всему маршруту подъезда до Титовки, находится довольно много памятных мест, мимо которых нам пришлось проехать, ввиду ограниченности времени, но они определенно достойны внимания

- небольшой музей и памятник в Титовке

- титовский укрепрайон, высота 189 (доты, западный берег р.Титовка)

- высота «Яйцо», памятник защитникам Рыбачьего (губа Кутовая)

- памятное захоронение воинов 23 укрепрайона и северного оборонительного района (п-ов Средний, мыс Приглубный, «Западное Озеро»)

- дот береговой охраны (п-ов Рыбачий, дорога за мысом Коровий)

- дот над дорогой (п-ов Рыбачий, дорога к мысу Кекурский)

- памятник павшим в Вайде-губа, чуть дальше саамское кладбище

- памятник морякам-катерникам (п-ов Средний, мыс Якорный)

- памятник «Свеча» (п-ов Средний, р.Выкат, здесь был военный аэродром)

- памятник арт.дивизиону (Средний)

- небольшой музей у подножия хребта Муста-Тунтури, памятники защитникам (здесь же)

- высота «Погранзнак» и укрепления по хребту Муста-Тунтури

- немецкий укреп район на хребте Муста-Тунтури (обследовать его и найти подземные коммуникации мы не успели)

- старая «немецкая дорога», порогаарская дорога (правильно "Schwabenweg - Швабская дорога), место дислокации штаба «Норд» (оз.Устоярви)

** памятники войны в данном районе не исчерпываются перечисленными

- памятник защитникам Лиинахамари в поселке и на мысе Крестовом, оборонительные сооружения на Крестовом

- интересные объекты – доты и остатки оснований немецких орудий, так называемые «кольца» - по дороге от Лиинахамари на п-ов немецкий.

2. Музеи города Североморска и города Мурманска.

- музей Северного морского флота г.Мурманск

- краеведческий музей (очень достойная экспозиция на 4 этажа) г.Мурманск

- атомный ледокол «Ленин» в пешеходной доступности (10 минут) от вокзала

- музей ВВС (п.Сафоново по дороге в г.Североморск)

- подлодка к47 (г.Североморск)

- экспозиция музея в г.Североморск (довольно скромный музейный уголок)

Важно! Выходные дни музеев – вторник и среда. Для посещения г.Североморск потребуется оформлять отдельный пропуск (ЗАТО), который можно оформить обратившись непосредственно в музей (<http://smigf.ru/>). Добираться туда проще на заказном транспорте.

3. ** Археологические памятники

на п-ове Рыбачий

- писаница (рисунки, нанесенными на скалы красной охрой) на п-ове Рыбачий (открыт в северо- западной части полуострова, на правом берегу реки Пяйве,

приблизительно в 1.5 км. от места её впадения в Баренцево море. Зубовская губа. Вторая группа найдена на реке Майка)

- древние стоянки (12 мезолитических стоянок)
- археологические памятники в районе пос.Териберка

** В рамках нашего маршрута мы не захватили этот район, но считаем нужным его отметить и выделить

4. Культурологические объекты истории страны

- каскад водопадов на р.Титовка - Каскад из трех водопадов называют Мельничным. Хотя это развалины не мельницы, а электростанции. ГЭС на Титовке была построена в 1948-1949 годах и давала ток дислоцированной неподалеку воинской части. Живописное место. Стоянок у воды нет, но выше их много. Можно собрать хворост для костра.

- нежилой Поселок на о.Среднем - так называемая «батарея Поночевного» («221 береговая батарея») – на самом деле здесь расположена батарея №10 1953 г. 4 законсервированных (сильно поврежденных впоследствии) 152мм орудия. Капониры, коммуникации. Интересно потрогать.

113 артдивизион располагался в 6км южнее, там стоит памятник.

Но, есть данные, что здесь также было расположены два корабельных орудия, от которых ничего не осталось. информация требует уточнения.

- Кольская сверхглубокая скважина (развалины комплекса) (г.Заполярный, окрестности)

- действующий рудник по добыче никеля (Кольская ГМК) там же. Впечатляющие карьер и отвалы

-Остров Кильдин (западный) – военный городок и подземная база времен СССР, объекты оборонного значения, интересно потрогать руками

5. Природные объекты

-пороги на реке Титовка, развалины местной ГЭС

- п-ов Рыбачий, мыс Кекурский, впечатляющие скальные обрывы

- п-ов Рыбачий, мыс Немецкий, самая северная оконечность, живописная скальная терраса уходящая в море

- п-ов Средний, останцы-сейды «Два брата», чуть дальше по дороге «долина камней» («рыжие камни»)

- Остров Кильдин (восточный) - Озеро Могильное

образовалось из морского залива после поднятия берегов. здесь за тысячелетия установилось такое своеобразное равновесие пресной и морской воды, которое создало возможность одновременного развития морских, солоновато-водных и пресноводных организмов. Другого такого водоема нет не только в России, но возможно, и в мире. Площадь озера около 90000 кв. м, длина - 560 м, ширина - 280 м, наибольшая глубина достигает 17 м. Вода - прозрачно-зеленая. Гидрохимическое равновесие соленой и пресной воды удерживается за счет просачивания морской воды через вал шириной до 70 м и высотой 5,5 м, отделяющий озеро от океана. Сильное опреснение поверхностных слоев за счет поверхностных осадков распространяется до глубины 5 м. По степени солености в озере выделяются 4 слоя. Наиболее населенными являются первые три. Среди пресноводных организмов встречаются 13 видов коловраток, 21 вид рачков и др., среди морских - преобладают полярные медузы и рачки; во втором слое обитает своеобразная разновидность морской трески. В нижней зоне при солености 33% пурпурными бактериями интенсивно выделяется сероводород. Некоторые организмы в озере Могильном, живя в своём родном слое, находятся между молотом и наковальней, т.к. не могут жить в более пресной воде находящейся выше и сероводород выделяемый бактериями в нижнем слое для них смертелен.

7. Рекомендации и выводы

Оценка напряженности, спортивности, содержательности похода и его категоричности.

Поход технически не сложный, вполне соответствует начальному уровню. Элемент спортивности создают: удаленность от населённых пунктов, характерная северная погода, отдельные участки движения без троп. Категорийность определяется преимущественно за счет протяженных препятствий. Из локальных можно отнести только преодоление хребта Муста-Тунтури (н/к) и подъем на окрестные высоты (так же н/к).

Характеристики стоянок и местные особенности.

Стоянки на всем протяжении маршрута целесообразно планировать только на газу.

На руч. Корабельном, реке Выкат и перешейке с материком (бухта - губа Малая Волоковая) при желании возможно заготовить дрова, произрастает много кустов и низкорослый лиственный лес, но мы не рекомендуем это планировать, сухого дерева и валежника, плавника здесь нет. К тому же, стоит учесть, что это природный парк, природа здесь крайне медленно восстанавливается, и так уже сильно изуродована человеческой деятельностью.

В бухте Койвомукка (мыс Крестовый) – лиственный северный лес (без сухостоя), много плавника и мусора, можно делать костер.

П-ов Рыбачий:

Стоянку в бухте на реке Скорбеевской - рекомендуем, вода в реке, отличный морской пляж (вода холодная), небольшое укрытие от ветра в складке берега, много ровных тундротравянистых площадок под палатки. Можно найти плавник и сделать небольшой костерок. Тундра, кустов нет. Минус - место постоянно посещаемое туристами на машинах; может быть ветрено (побережье моря).

Пос. Мыс Скорбеевский – развалины, не жилой. Можно посмотреть укрытия для ракет.

Пос. Вайда – Губа – малочисленный, достопримечательность – выброшенное судно.

В районе маяка – военная база, достопримечательность – оконечность мыса Немецкий (посещение при отливе).

Пос. Б.Озерко – развалины, не жилой

Мыс Кекурский – большие скальные отвесы к морю, район живописный, можно стоять, но воды близко нет, тундра. По пути береговые ДОТы из камней.

Участок побережья п-ов Рыбачий от мыса Коровий до перешейка (р.Сювя и другие ручейки) – есть места для стоянок рядом с водой, дров нет, тундра.

П-ов Средний:

Стоянка в районе ручья Корабельный рядом с дорогой. Небольшой сырой низкорослый лес по ручью. Высокотравье. Сухостоя нет.

Стоянка в районе дороги к памятнику «Свеча», река Выкат. Криволесье и кусты.

Скалы «Два брата», в 500м за ними широкая травянистая береговая долина под обрывистым берегом - дорога берегом, места много, воды нет. Посещается туристами на машинах. База (военный пост) находится наверху (верхняя дорога).

Поселок «Поселок» - не жилой, развалины военных сооружений (корабельные орудия) (очень интересно), если отойти в сторону можно найти воду и стоять.

Стоянка на Среднем в бухте М. Волоковая рядом с каньоном ручья (из озера Палви). Дров нет, часто стоят лагеря поисковиков.

Стоянка на берегу моря в бухте Малая Волоковая (на перешейке материка и полуострова). Рекомендуем. Стоянки возле реки (мягкие кустарнички-тундра), много места, можно окунуться в море. Но место оживленное, часто посещаемое туристами и всякими реконструкторами. Можно перейти небольшой брод и встать на другом берегу

ручья, ближе под скалы хребта. Дрова обычно привозят на машинах. Чуть дальше вглубь перешейка по берегу озера начинаются заросли кустов и березняк. Плавника не заметили.

Стоять на озерах будет проблематично – сыро, много кустов. Отсюда легко «кольцевать» выход по хребту.

Рядом с «музеем» (организован в бытовке) - в центральной части перешейка под хребтом Муста-Тунтури у дороги расположено несколько хозяйственных строений, сараев и тп. Отсюда начинается набитая тропа на хребет к памятнику. Вода рядом в озере, но берега подболочены и в кустах. В прилегающих окрестностях удобного места для лагеря не приметили. Туристы живут в сарайчиках, много машин и тп.

По Рыбачьему и Среднему можно проехать на внедорожниках, что и делают местные отдыхающие и организованные «коммерческие» туристы. Но дорога довольно неоднозначная, при дождливой погоде машина в ряде мест может «сесть» в луже в бездорожье. В сухую погоду проходима, встречающиеся броды мелкие. Но даже в этом (сухом и жарком) году в нескольких местах канавы вызывали у встреченных машин затруднения.

Другая дорога от перешейка в обход хребта ведет к озеру Устоярви и дальше – старая «немецкая дорога», построенная немецкими войсками во время ВОВ. На ней мы также встретили несколько машин, но ездят по ней значительно реже.

По дорогам можно организовать доставку продуктов внедорожником, но стоит это будет не дешево.

Пользуясь наличием дорог всяческого рода «искатели» растащили все, что только можно, включая стволы от многотонных орудий, спиленные резаками. В настоящее время Рыбачий и Средний имеют статус природного парка, но это не мешает продолжать использовать их военными. Разъезжающие везде машины наносят весьма ощутимый вред природе Севера.

Полезные контакты:

Транспорт.

При организации нашего похода воспользовались рекомендацией Я.А.Попова, шк. 827 (поход). Но мы остались не очень довольны общей организацией транспорта, слишком медленно и довольно небрежно в работе с документами (безалаберно), дорого и были накладки. Поэтому не станем рекомендовать использованный нами вариант, как оптимальный. Но был предоставлен необходимый комплект документов и возможно оформление через портал ГЗ, с чем не все еще работают. Непосредственно к доставке претензий у нас нет, сами водители отработали хорошо. dunaev_d@mail.ru Дмитрий Дунаев (89113454858), мелкая «турфирма» типа ИП.

Пропуска, МЧС, музеи.

Вся необходимая информация легко доступна адресно в интернете на официальных сайтах.

Полезные ссылки (информация о районе):

<http://www.kolamap.ru/topo/kegor.htm>

Наш поход посвящен изучению истории боев за Заполярье. Работа по этой теме будет представлена отдельно.

Заключение

Маршрут проходит по исторически интересным и живописным природным местам. На восприятие сильно влияет состояние погоды. В период дождей и туманов район покажется унылым и однообразным, трудность возрастет. Растительность довольно скудная.

Из спортивных препятствий – движение без тропы по сухой или заболоченной тундре, преодоление небольших ручьев, при выходе на мыс Крестовый и бухта Койвомукка – скальные участки и небольшие осыпи в каньоне.

Преимущества маршрута - позволяет минимизировать весовые нагрузки на детей при использовании автотранспорта.

Проходит практически полностью по ненаселенной местности. Жилыми являются только несколько военных постов. Для пребывания в Лиинахамари требуется оформление погранпропуска. Оформление требует преодоления ряда бюрократических процедур, но доступное. Готовый пропуск можно получить в Мурманске, это быстро.

П-ов Средний и п-ов Рыбачий – являются Природным парком, но посещаются без дополнительных документов, в уведомительном порядке отправляется уведомление на официальном сайте Минприроды Мурманской обл. (https://mpr.gov-murman.ru/activities/okhrana-okrzhayushchey-sredy/09.oopt/forms/rybachiy_sredniy).

Титовка не является жилым поселком, здесь расположен только небольшой частный гостинично-музейный комплекс и кафе. Недалеко на трассе находится пограничный пост, где проверяют документы - для граждан РФ проезд свободный.

Важно! У военных могут проходить учения и район иногда военные (не пограничники) закрывают на несколько дней. На Среднем, в районе мыса Волоковый имеется разъезженный плацдарм, мы его проходили, но также есть и другие места, где проводятся учения.

Возможно ли этот вопрос согласовать заранее не ясно, но при условии, что администрация районов будут проинформированы о мероприятии (как в нашем случае), стоит уделить этому особое внимание.

Отметим также, что администрации Мурманской области и Печенгского района после уведомления по роспотребнадзору и тд. сами вышли на контакт с нами. Взаимодействие в этом направлении возможно будет полезным.

В Печенгском районе также имеется полигон. Проходящие на нем учения были нам хорошо слышны при подходе к оз.Верккаярви (в окрестностях также отмечаются следы учений). Заметим, что информации у МЧС по этому поводу не было (по факту, мы запрашивали по спутнику, они запрашивали дальше). Это стоит учитывать, если планировать выходить на Печенгу, дорога пройдет как раз в зоне их полигонов.

Авторы:

- Анищук Анастасия
- Горохно Ксения
- Калачева Ксения
- Сипицын Иван
- Попов Никита
- Щукина Сусанна