

**Отчет о водном туристском походе
2-ой категории сложности по Северной Карелии
(р. Воньга),
совершенном с 06 июня по 20 июня 2015 года**



Маршрутная книжка № 177/04-4-207
Руководитель группы: Суворов А.В.
Адрес: Москва, ул. Кухмистерова 11-108
Контактный тел: 8 - 905 - 500-38-01

Маршрутно-квалификационная комиссия МосгорСЮТур рассмотрела отчет и считает, что поход может быть зачтен всем участникам и руководителю.

Категория сложности _____

Москва 2015 г.

	Стр.
1. Содержание	2
2. Справочные сведения о походе.....	3
2.1. Общие сведения о походе.....	3
2.2. Состав группы	5
2.3. Общая фотография группы.....	5
3. Характеристика района похода.....	6
3.1. Справочные сведения	6
3.2. Сведения о туристических возможностях района.....	8
3.3. Пути подъезда и выезда с маршрута.....	8
3.4. Сведения о медицинских пунктах, музеях, магазинах.....	9
3.5. Сведения о ПСС и туристских организациях.....	9
4. Организация похода	10
5. График движения и метеонаблюдения.....	11
5.1. Таблица дневных переходов.....	11
5.2. Метеонаблюдения.....	12
6. Техническое описание маршрута.....	13
6.1. Фотоматериалы по походу	21
7. Картографический материал.....	57
7.1.1. Схема района похода.....	57
7.1.2. Стыковка листов карты.....	57
7.2. Маршрутные карты.....	58
7.3. Топографические и условные знаки.....	64
7.4. Список объектов корректировки.....	64
8. Сведения о материальном оснащении группы.....	65
8.1. Список специального снаряжения.....	65
8.2. Рекомендации по использованию снаряжения.....	65
8.3. Рекомендации по использованию продуктов.....	66
9. Выводы и рекомендации.....	66
10. Краеведческое задание «Значение рыбной ловли в походе по р.Воньга».....	68
10.1. Фотоматериалы по краеведению	80
10.2. Карты, схемы по краеведению.....	90

2. СПРАВОЧНЫЕ СВЕДЕНИЯ О ПОХОДЕ

2.1. Общие сведения о походе

Паспорт маршрута:

Проводящая организация – ГБОУДО ДТДиМ имени А.П. Гайдара

Округ – ЮВ

Район похода – Северная Карелия

Вид туризма – водный

Категория сложности – 2

Нитка маршрута: г.Москва – ст. Кемь - р.Верхняя Куземка – стапель - Пильдозеро – Мурамозеро - Пор.Быстрый – пор.Кривой – пор.Горбатый – оз.Столбовое – оз.Чекозеро – пор.Собачий – пор.Вяккер – Воньга-губа - Поньгома-губа – р. Березовая – антистапель - ст. Кузема – г.Москва.

Средства сплава: 1 четырехместный катамаран (Тритон, туристский)
3 двухместных катамарана «Тритон»
2 байдарки «Вьюн-Н»
2 каяка полиэтиленовых

Протяженность: 120 км

Время сплава: 35 час 20 мин

Продолжительность активной части: 9 дней + 1 дневка

Сроки похода: 06 – 20.06.2013 г. (15 дней)

Маршрутная книжка: 177/04-4-207

Определяющие препятствия маршрута (уровень воды – высокий):

Дата прохождения	Вид препятствия	Категория сложности	Длина препятст.	Характеристика препятствия	Путь прохождения
16.06	Порог №22	2-3	1 км	«Собачий» Основное падение на второй (2м на тридцати метрах) и третьей ступенях (5м на 400-х метрах). Элементы: короткие сливы до 0,7 м, длинные водоскаты до 1,0 м падения, короткие открытые ямы, подводные и надводные камни и гряды. Особенность: опасная для прохождения вторая ступень при сложности организации эффективной страховки.	1 ступень – левее центра, 2 ст. – по центру правее плоского обливника, 3 ст –от ЛБ к центру, затем на выходе от ПБ к ЛБ Осмотр по ЛБ.
16.06	Порог №23	2-3	1,2 км	«Вяккер» 3 ступени. Общее падение 13 м. Элементы: короткие водоскаты до 0,7 м, короткие открытые косые и прямые ямы, глубиной до 0,8 м, короткие прямые валы, высотой до 0,7 м, подводные и надводные камни, сложная линия движения, прижимы, свальные течения. Особенность: вероятность аварии перед второй, опасной для прохождения ступени, сложность самостраховки на финишном участке второй ступени и обеспечения страховки при прохождении третьей ступени.	1 ступень – по основной струе по центру; 2 ст – по центру через слив, 3 ст - по центру, в районе правого поворота траверс под ПБ, затем постепенный уход на центр с выходом под ЛБ. Осмотр по ЛБ.
17.06	Порог №25	2-3	900 м	«Ассу» Падение не менее 10 м. Элементы – подводные и надводные камни, сложный судовый ход. Особенность – необходимость осуществления траверсов на участках протяженностью 5-10 м.	по основной струе без осмотра

Участниками пройдены все препятствия. Экипажи байдарок (уч. 7,8,13,14) обнесли 2 и 3-ю ступень пор. Собачий по ЛБ.

2.2. Состав группы

№ п.п.	ФИО	Год рожд	Туристский опыт	Обязанности в группе	№ кат.
1	Суворов Алексей Викторович	1970	р.Катунь, Ока – Саянская 4 КСР	Руководитель	К2-1
2	Кагокин Владимир Борисович	1960	3 КСУ р.Кереть, 2 КСР Калга	Зам.руководителя	К2-2
3	Брисин Алексей	1996	3 КСУ Зун-Мурин	Командир	К4
4	Ромашкина Алиса	2001	2 КСУ Поньгома	Завхоз	К1
5	Шибает Никита	2000	2 КСУ Поньгома	Завпит	К2-1
6	Шибает Илья	2001	1 КСУ Селижаровка-Волга	Медик	К2-3
7	Сёмышев Слава	2002	1 КСУ Селижаровка-Волга	Фотограф	Б2
8	Рыжов Алексей	2002	2 КСУ Поньгома	Реммастер	Б1
9	Костюхин Дмитрий	2002	2 КСУ Поньгома	Краевед	К4
10	Гордеев Глеб	1999	3 КСУ Быстрая	Топограф	К2-2
11	Чичварин Александр	1999	2 КСУ Поньгома	Картограф	К2-3
12	Якубович Кирилл	1999	2 КСУ Поньгома	Метеоролог	К4
13	Живоченкова Екатерина	2002	1 КСУ Селижаровка-Волга	Фотограф	Б2
14	Суворова Александра	2003	1 КСУ Селижаровка-Волга	Краевед	К4
15	Виноградов Максим	2000	3 КСУ Зун-Мурин	Реммастер	Б1
16	Ромашкина Лиза	1999	3 КСУ Зун-Мурин	Отв. за отчет	К2

Для универсальности подготовки участники меняли экипажи.

На сложных порогах экипаж К4 иногда доукомплектовывался пассажиром – таким образом участники с малых судов имели возможность просмотра препятствий с воды.

2.3 ОБЩАЯ ФОТОГРАФИЯ ГРУППЫ



Верхний ряд слева направо : Чичварин А., Виноградов М., Ромашкина Л., Ромашкина А., Шибаев Н., Якубович К., Гордеев Г., Казокин В.Б.
Нижний ряд: Суворов А.В., Суворова А., Брисин А., Живоченкова Е., Костюхин Д., Семышев В., Рыжов А., Шибаев И.

3. Характеристика района путешествия

3.1. Справочные сведения.

3.1.1. Географическое положение.

Республика Карелия расположена на северо-западе России и граничит на юге с Ленинградской, на востоке и юго-востоке с Архангельской и Вологодской, на севере с Мурманской областями, на западе с республикой Финляндия. С востока Карелия омывается водами Белого моря, а с Ю-З и Ю-В соответственно Ладожским и Онежским озером.

3.1.2. Рельеф.

Карелия расположена в восточной части Балтийского щита — одной из древнейших структур земной коры. Главные черты рельефа сложились здесь в доледниковый период. Процессы горообразования сформировали равнину, сложенную древними кристаллическими породами: гранитами, гнейсами, сланцами, кварцитами и т. д. Наиболее крупные разломы пересекали Карелию с СЗ на ЮВ. В трещинах заложены долины рек, в опущенных участках — сбросовые озерные котловины крупных озер и Белого моря. В Карелии можно выделить как бы три этажа рельефа. Нижний образуют низменные равнины, сложенные морскими к озерными отложениями. Их средняя абсолютная высота 50-100 м. Выше следует этаж невысоких сложенных гор, скалистое основание которых покрыто моренными отложениями, а межгорные понижения заполнены рыхлыми наносами. Высота их достигает 200-230 м над уровнем моря. Верхний этаж — крупные возвышенности с отдельными вершинами, превышающими 300 м. Наиболее крупные возвышенности находятся на западе Карелии. На СЗ, у границы с Финляндией, тянется южная часть водораздельного хребта Маанселькя с высшей точкой — г. Нуорунен (578 м). Рельеф этого участка сильно расчленен, заболоченность практически отсутствует.

3.1.3. Климат.

Климат Карелии умеренно-континентальный с чертами морского. Зима продолжительная, относительно мягкая. Лето короткое, прохладное. Среднегодовая температура от 0 до +3. Продолжительность безморозного периода в Южном озерном крае — 105-115 дней. Погода здесь неустойчивая, это обуславливается частыми циклонами, идущими с запада. Больше половины дней в году — пасмурные. Годовое количество осадков на юге до 600-700 мм. Весна на юге Карелии наступает в середине апреля, но возврат холодов возможен и в мае. Лето начинается в первой половине июня. Продолжительность светлого времени суток в среднем по республике составляет 22 часа в июне, 21 час в июле, 16 часов в августе. Средне июльская температура воздуха в Южном озерном крае 15,5-16,5°.

3.1.4. Растительность.

Как почвенный, так и растительный покров Карелии сформировались в послеледниковый период.

В северной тайге господствуют сосновые леса, в средней — и сосновые, и еловые. Последние преобладают к востоку от Онежского озера, к югу от р. Шуя в Северном Прионежье. Основные хвойные породы — сосна обыкновенная и ель обыкновенная. На севере встречается ель финская, на востоке — ель сибирская. Из лиственных пород распространены: береза пушистая, береза бородавчатая, осина, ольха клейкая. В Южной Карелии встречаются участки широколиственных пород — липы, вяза, клена, черной ольхи. Сосновые леса растут в основном на бедных почвах и образуют несколько типов, различающихся характером почв и растительности нижнего яруса. На равнинах, понижениях, болотах повсеместно встречаются сосняки с разреженным низкорослым, тонкоствольным лесом. Здесь развит мощный моховой покров, обилие кустарничков — голубики, багульника, болотного мирта. На более развитых лесных почвах растут сосняки-зеленомошники с густыми высокими деревьями. Редкий подлесок составляет рябина, можжевельник. В кустарничковом ярусе преобладает черника и брусника (на более сухих почвах), нижний составляют зеленые мхи. Травянистых растений мало. На бедных почвах вершин и склонов скал распространены лишайниковые сосняки (беломошники). Деревья здесь довольно редкие, подлесок практически отсутствует. Напочвенный покров составляют лишайники: ягель, зеленые мхи, вереск, толокнянка, брусника. Около 30% площади республики занимают заболоченные земли и болота, составляющие характерную часть ландшафта.

3.1.5. Животный мир.

Фауна Карелии богата и разнообразна. При этом видовой состав на юге и север республики несколько различаются. Многочисленны здесь белка, заяц-беляк, ондатра, бобр европейский. В Западной Карелии акклиматизирован бобр канадский. С меньшей вероятностью может

встретиться бурый медведь, волк, барсук, рысь, на берегах водоемов — выдра, куница, норка европейская. На юге водится также енотовидная собака, лесной хорь и норка американская (завезена). По всей территории края распространен северный олень. Обычны в лесах Карелии лоси, в последние годы в южных районах вновь появились кабаны.

Наиболее многочисленны птицы Карелии — воробьиные. Достаточно еще и боровой дичи — рябчиков, тетеревов, белых куропаток, глухарей (преимущественно на севере). Из хищных птиц отметим сов, ястребов, орла-белуху, болотного луня. Среди водоплавающих наиболее многочисленны утки, гагары, на болотах — кулики. На озерах множество чаек.

Рыбы Карелии делятся на три основные группы: проходные, озерно-речные и морские. Проходные рыбы: сиги, лосось, корюшка, семга (атлантический лосось), кумжа (проходная форель). Они основную часть жизни проводят в море или крупных озерах, а на нерест осенью заходят в реки. Оттуда весной (или через 2-3 года, как семга, лосось, форель) мальки скатываются обратно в озеро или в море.

Озерно-речные рыбы постоянно живут и нерестятся в реках и озерах. Повсеместно встречаются щука, окунь, плотва, язь, ерш, лещ, налим, ряпушка, на юге — судак. Из лососевых — некоторые сиги, хариус, ручьевая форель. Эти последние, как и все проходные рыбы, являются промысловыми. Помимо уже перечисленных проходных рыб, в Белом Море добываются также сельдь, навага, треска, камбала.

Из пресмыкающихся и насекомых остановимся на вредных или опасных для человека. Единственная ядовитая змея Карелии — гадюка обыкновенная. Распространена она повсеместно, но чаще встречается на юге, местами — в большом количестве. Предпочитает лиственные и смешанные леса, участки богатого травостоя, окраины болот.

Значительные неудобства летом причиняют кровососущие насекомые — комары, мошки, слепни. Комары встречаются с конца мая до начала сентября, но особенно их много в июне-июле. Меньшими размерами (1-2 мм) отличаются мошки, наиболее активные утром и вечером. Еще одно семейство кровососов — мошки (2-5 мм), внешне напоминающие мух. Нападают днем. Слепни: слепень настоящий, златоглазика, дождевка, слепень олений, слепень серый — мухи, длиной 6-30 мм. Наиболее активны в солнечные дни. Дождевки и златоглазика особенно яростно атакуют людей во время купания.

3.1.6. Гидрография.

Озер в Карелии более 60 тысяч. Большинство из них небольшие — до 1 кв. км. Две трети озер бессточные; они, как правило, имеют торфяные берега и вязкое дно. Наибольшие глубины наблюдаются в больших озерах — Ладожском (260 м), Онежском (126 м), Сегозере (91 м), Топозере (56 м). На Сямозере, Куйто, Водлозере, Выгозере глубина не превышает 15-30 м, а на малых озерах (да и на некоторых больших) — 5-10 м. Рельеф дна обычно неровный, много островов самой разной площади, высоты и формы. Берега чаще невысокие, каменистые. Реже встречаются изумительной красоты чередования песчаных пляжей со скалистыми мысами. В малых и средних озерах вода летом прогревается до 22-25°. Вода мягкая, очень слабо минерализованная. В южной Карелии зачастую имеет коричневый оттенок, который придают ей болотные воды, приносимые реками. Реки Карелии сравнительно коротки. Так, Кемь имеет протяженность около 360 км, Суна — 280 км, Шуя — 265 км. Большинство же рек, представляющих туристский интерес, и вовсе не длиннее 75-150 км. При этом значительная часть километража (вплоть до 50%) может приходиться на проточные озера. В Карелии часты озерно-речные системы, состоящие из цепи озер, соединенных порожистыми протоками. Порой истоком реки служит большое озеро, а ниже по реке озер может быть относительно мало. Характерны для Карелии и аккумулятивные системы, в которых озеро собирает сток многих рек, отдавая свои воды уже одной большой реке. Относительно малая длина рек Карелии в сочетании с заметной разницей высот истоков и устьев обуславливает значительный их уклон. В среднем он составляет около 1 м/км, а на порожистых участках — до 3-5 м/км. При этом практически все падение уровня воды срабатывается на локальных препятствиях, между которыми идут тихие плесы. По характеру питания карельские реки принадлежат к смешанному типу, получая воду за счет дождей, болотных и грунтовых вод, таяния снегов. Вскрываются реки раньше, чем связанные с ними озера, а на порожистых участках некоторые реки не замерзают вовсе. Средние даты начала половодья в Южной Карелии 15-20 апреля. Июньские расходы воды уже вдвое ниже майских. В июле-августе устанавливается более или менее устойчивый низкий уровень. Замерзают реки в ноябре-декабре. Следует отметить, что высокая озерность и заболоченность речных бассейнов выравнивает их сток. Естественные колебания уровня воды в карельских реках не превышают 1,5-2 м.

3.2. Туристские возможности района.

Водный туризм

Карелия самой природой создана для водного туризма, причем здесь можно планировать маршруты, различные по протяженности, сложности и направленности. Все, от зеленых новичков до асов водного туризма, найдут себе вариант по вкусу. Можно заложить длиннейший маршрут перехода с реки на реку, а можно выбрать одно озеро и устроить так называемый стационар. Можно выбрать маршрут спортивный, тренировочный, а можно — чисто созерцательный, на который не страшно брать и детей любого возраста. Можно выбрать маршрут из популярных (если вы любите себя показать и на других посмотреть), а можно — почти безлюдный, а то и вовсе еще никем не пройденный; новых рек хватит надолго.

Можем рекомендовать водные походы II КС по Карелии – р.Воньга, р.Кузема, р.Поньгома, р.Суна, р.Кепа-Кемь, р.Шуя (Петрозаводская), и III КС – р.Кереть, р.Писта, р.Чирка-Кемь, р.Тумча, р.Кутсайоки, р.Вама-Водла, и 4 КС – Красненькая – Кутсайоки-Тумча.

Экскурсионный туризм:

Наиболее примечательные туристические объекты Южной Карелии:

- это первый Российский курорт, основанный еще Петром I — Марциальные Воды,
- природный заповедник «Кивач», с одним из самых больших и красивых водопадов в нашей стране,
- уникальный музей древнерусского деревянного зодчества на острове Кижі в Онежском Озере.

3.3. Пути подъезда и выезда с маршрута

Главная железнодорожная магистраль республики: Москва-Петрозаводск-Мурманск. От Петрозаводска на запад идет линия на Санкт-Петербург через Суоярви и Сортавала. От нее вдоль побережья Ладожского озера идет ветка к основной магистрали: Янисярви – Питкяранта – Олонец - Лодейное Поле. С 1964 г. действует Западно-Карельская ж/д: от Суоярви на Суккозеро -Муезерский - Юшкозеро (большинство вагонов теперь от Ледозера идет до Костомукши; поезд имеет вагоны до ст. Лендеры). В годы войны была построена линия Беломорск-Обозерский, соединившая Карелию с Архангельской областью.

В Карелии действует весьма густая сеть автобусного сообщения. Основная автомагистраль: Санкт-Петербург—Мурманск, проходящая через Петрозаводск-Спасскую Губу-Гирвас-Юостозеро-Сегежу-Пушной-Подужемье-Лоухи. Для туристов важное значение имеют автодороги: Лоухи-Кестеньга-Тунгозеро-Кушеванда, Кемь-Шомба- Калевала- Бойница, Беломорск-Сосновец-Пушной-Лехта-Н. Машеозеро, Беломорск-Сумпосад-Хвойный-Воренжа, Кочкома-Тикша-Реболы, Медвежегорск-Повенец-Челмужи-Пяльма-Пудож-Куганаволок, Медвежегорск-Мяндусельга-Юостозеро-Поросозеро, Медвежьегорск-Толвуй-Великая Губа, Кондопога-Спасская Губа-Вохтозеро, Петрозаводск-Пряжа-Палалахта-Сортавала, Суоярви-Поросозеро.

Пассажирское судоходство развито на Онежском, Ладожском озерах, Выгозере, устьевых участках Олонки и Водлы.

Воздушным путем Петрозаводск связан с Москвой, Санкт-Петербургом, Мурманском, Архангельском и рядом карельских населенных пунктов.

ПОДЪЕЗД

Поезд № 382. Отправление из Москвы 06.06.2015 в 22.30. Прибытие на ст. Кемь 07.06.2015 в 23 час 30 мин.

До ст. Кемь можно добраться на мурманских поездах, отправляющихся с Ленинградского вокзала. Стоимость проезда ок. 1800 рублей. Время в пути около 28 часов.

На ст. Кемь нас ожидал заказанные по телефону из Москвы ГАЗ - вахтовка с прицепом и второй аналогичный автомобиль. Его водитель – Игорь из Кеми, тел: **8921 222 2130**. Стоимость проезда -13 тысяч рублей за одну машину, время в пути – ок. 2 -х часов 50 минут. Водитель может предоставить финансовые документы для отчета, но мы не просили.

ОТЪЕЗД

Поезд № 381. Проходит ст.Кузема в 7 часов 10 мин. 19.06.2015 г. Стоянка 1 мин, дежурная не выпускает поезд до полной посадки пассажиров. Прибытие в Москву 20.06.15 в 11 час 20 мин. Стоимость билета практически не отличается от билета туда (1800 рублей – плацкарт).

3.4. Сведения о населенных пунктах, медицинских пунктах, музеях, магазинах.

Город Кемь – районный центр. Поликлиника, больница, разнообразные магазины. Возможность проведения экскурсий на Соловецкие острова.

Д. Поньгома – есть магазин. Довольно большая, в основном рыбацкая. Возможен наем автотранспорта, покупка рыбы и продуктов.

Ст. Кузема – небольшая ст. Октябрьская ж.д. Магазинчики, ларьки.

Дер. Воньга – несколько дачных домиков.

Устье р. Воньга – на ПБ были домики рыбнадзора, катера, моторные лодки. Во время нашего прохождения людей замечено не было.

Музеи – в деревнях отсутствуют, в Петрозаводске – музей Геологии, Пушкинская, 11, музей Морской, ул. Ричагина, 37б. и еще 6 музеев.

В Кеми – Кемский районный музей, ул. Вицупа, дом 12.

3.5. Сведения о ПСС и туристских организациях

ПСО – г. Петрозаводск, ул. Окинской флотилии, д. 43

ПСС – г. Петрозаводск, Комсомольский пр-кт, д.1

Туристические организации в основном сосредоточены тоже в столице Карелии.

В поселках, попадавшихся нам, ничего такого не заметили.

185005, г.Петрозаводск, ул. Л.Толстого,д.4 **ЦДЮТур тел: 81422-5-91-18**

185000, г.Петрозаводск, ул. Повенецкая, д.1 **Детская база «ОНЕГО»тел: 81422-6-70-10**

4. ОРГАНИЗАЦИЯ ПОХОДА

Аварийные и запасные варианты маршрута

На реке Воньга возможны **аварийные выходы**:

- по зимнику ниже Мурамозера в сторону Мурманской трассы или Энгозера;
- от пор. Вьяккер, по тропе ПБ 8 км до ст. Воньга;
- от ж/д моста за пор. Ассу 3 км до ст. Воньга .

Запасным вариантом маршрута считаем при шторме в Белом море движение от пос. Воньга на ПБ по грунтовке до ст. Воньга с последующим отъездом в Кузему.

Июнь – идеальное время для проведения похода по Карелии. Маршрут был задуман как учебно-тренировочный для получения участниками навыков прохождения простых порогов 2-3 к.с. на разных судах. При выборе маршрута принималось во внимание:

- необходимость дать группе автономный маршрут с надежными аварийными вариантами выходов;
- необходимость постепенного нарастания сложности препятствий;
- развитие памяти на препятствия, на длинных трудно запоминающихся порогах Воньги;
- красота маршрута;
- познавательность путешествия по Белому морю.

Предпоходная подготовка основывалась на теоретических занятиях, занятиях по физической подготовке, походах выходного дня, участии в соревнованиях на р. Истра, р.Мста в 2015 году.

Заявленная и пройденная нитка маршрута полностью совпали.

Корректировка графика произошла по причине болезни с высокой температурой двух участников после прохождения пор. Крючок - была сделана вынужденная дневка.

5. График движения и метеонаблюдения

5.1. График движения

Дата	№ дня	Маршрут	км	Время сплава	Естеств. препятств.	Способ передвиж.
6.06-7.06	1-2	Г. Москва- ст. Кузема	1600	--	--	поезд
8.06	3	Ст.Кузема – Верх. Куземка. Стапель	≈110	---	---	автомашина
9.06	4	М.н. –пор. Чертова калитка-Пелозеро ПБ	6	2 ч 10 мин	Порог. перекаты	сплав
10.06	5	М.н. – Майозеро – Пильдозеро - Синдамозеро ЛБ	23	6ч 20 мин	Перекаты, шиверы	сплав
11.06	6	М.н. - Синдамозеро- у тропы волока в Мурамозеро	7	2ч 50 мин	плес	сплав
12.06	7	М.н.-волока в Мурамозеро- ПБ за пор. Гагаринский	13	3 ч. 40 мин	перекаты	Сплав, пешком
13.06	8	М.н. – пор. Крючок	4	1 ч 10 мин	Шиверы. пороги	сплав
14.06	9	Дневка	-	--	--	---
15.06	10	М.н.– пор. Кривой - пор. Горбатый -- оз. Собачье – ПБ перед пор. Собачий	25	6 ч 40 мин	порог, озеро	сплав
16.06	11	М.н.- пор Собачий – пор. Вяхкер - ПБ за пор. Вяхкер	9	2 ч 40 мин	порог	сплав
17.06	12	М.н.– пор. Ассу - Воньга-губа – Поньгома-Губа – Мыс Безымянный наволока	26	7 ч 20 м	пороги, перекаты	сплав
18.06	13	М.н. - Губа Домашняя – р. Березовая. Антистапель.	7	2ч 30 м	Морская губа	сплав
19.06-20.06	14-15	Кузема - Москва	1600	---	---	поезд

Общая протяженность: 120 км

Время сплава: 35 час 20 мин

Общая продолжительность: 9 дней + 1 дневка.

Маршрут похода был пройден полностью и в установленные сроки.

5.2. Метеонаблюдения

Дата	Время	Тем-ра возд.	Вид облачности	Осадки	Примечание
08.06	утро	+8	Переменная	Нет	
	день	+13	Переменная	Нет	
	вечер	+12	Пасмурно	Нет	
09.06	утро	+11	Переменная	Нет	
	день	+14	Переменная	Нет	
	вечер	+10	Пасмурно	Дождь	
10.06	утро	+12	Переменная	Нет	
	день	+14	Пасмурно	Дождь	
	вечер	+11	Переменная	Нет	
11.06	утро	+13	Пасмурно	Нет	
	день	+12	Переменная	Нет	
	вечер	+10	Переменная	Нет	
12.06	утро	+8	Переменная	Нет	
	день	+9	Пасмурно	Дождь	
	вечер	+7	Пасмурно	Нет	
13.06	утро	+10	Переменная	Нет	
	день	+10	Пасмурно	Дождь	
	вечер	+8	Переменная	Нет	
14.06	утро	+9	Переменная	Нет	
	день	+12	Ясно	Нет	
	вечер	+14	Ясно	Нет	
15.06	утро	+6	Пасмурно	Нет	Сильный порывистый СВ ветер
	день	+9	Пасмурно	Дождь	
	вечер	+8	Пасмурно	Дождь	
16.06	утро	+10	Переменная	Нет	Сильный порывистый СВ ветер
	день	+11	Переменная	Нет	
	вечер	+10	Пасмурно	Дождь	
17.06	утро	+7	Пасмурно	Нет	Порывистый СВ ветер
	день	+10	Пасмурно	Дождь	
	вечер	+8	Пасмурно	Нет	
18.06	утро	+8	Пасмурно	Нет	Порывистый СВ ветер
	день	+10	Пасмурно	Нет	
	вечер	+12	Пасмурно	Нет	

6. Техническое описание маршрута

Прохождение участков маршрута походным порядком осуществлялось с взаимной страховкой судов. Каждый из четырех катамаранов страховал своё малое судно. Движение осуществлялось следующим порядком: головной катамаран руководителя с каяком, затем каяк и байдарки со страхующими катамаранами, в арьергарде – катамаран зам. руководителя. На простых участках строй малых судов сверху и снизу страховали катамараны. Таким порядком группа двигалась всегда, за исключением описанных ниже некоторых порогов. Маршрут группа проходила совместно с группой В.В. Колошеина, осуществляя взаимодействие при прохождении препятствий. Время сплава включало в себя просмотр порогов, фотографирование и организацию страховки. На многих участках маршрута мешал боковой или встречный ветер, поэтому не стоит ориентироваться на скорость медленно идущих двоек.

1 день 08.06.15 г.

Река Верхняя Куземка. Станель.

Стоянка перед мостом на ПБ. Маленькие наклонные площадки. Возможно поставить до 15 палаток. Посещаются рыбаками. Много сухостоя поблизости. Есть два костровища. **(фото 1)**. Собираем суда. По дороге через мост может двигаться только легкий транспорт.

Простые подходы к воде. Дно – песок. Удобное место для купания. На удочку ловится мелкие плотва и окунь.

2 день 09.06.15 г.

Река Верхняя Куземка – пор. Чертова Калитка - Пелозеро ПБ.

Время сплава: 2 часа 10 мин

Км: 6

Обносим суда ниже моста, грузимся в уловах ЛБ и ПБ., **(фото 2)**. начинаем сплав в 12.00. Узкое русло среди болот. **(фото 3)**. 700 метров на запад, потом 400 на север. Далее нужно держаться видимых скал по ЛБ. Они чуть в глубине залива, направление – запад. На восток уходит длинная «кишка» живописного залива. Но нам туда не надо. От скальной стены до автомоста - красивый участок реки – высокие скалы, стоянки. Ловится щука. За крутым правым поворотом простой порожек, трудоемкий в малую воду. Затем небольшое озерцо, после него сужение, скалы ПБ и чистый проход между валунов с небольшим маневром. **(фото 4)** Валы до 0,3 м. На выходе – скальник по ЛБ.

Через 500 м шумит пор. Чертова Калитка. Перед ним расширение русла и пологие, почти отвесные скальные плиты по ПБ высотой до 6 метров. Справа в улове перед сужением и началом быстрого течения – удобное место для чалки и просмотра.

Длина порога -100 м, осмотр справа. Скальник ПБ, ряж ЛБ, сужение, **(фото 5)**, простой слив на правом повороте, **(фото 6)**, валы до 0.5 м., затем каменистая шивера **(фото 7)** с валуном по центру на выходе. Прохождение после просмотра с ПБ. Тандем К2 с взаимостраховкой, затем

нижняя страховкой остальных судов с ЛБ и ПБ. Далее простой пережат, за ним - простая шивера. **(фото 8)**. Через 800 м перед мостом автотрассы начинается мелководная шивера – сужение до 12 метров, быстрое течение 200 метров. На выходе – мелководная гребенка от середины к ЛБ. В нашу высокую воду все равно пришлось проводить суда после посадки на камни от центра – к ЛБ. Между отмелью и ПБ – мелководье, судами непроходимо. Сразу за ним – Пелозеро. В условиях ветреной прохладной погоды ночуем на живописном мысу ПБ. За ЛЭП. Дров достаточно. Подходы к воде просты, не купались. Хорошая рыбалка на плотву и окуня. Много равных мест под палатки **(фото 9)**, сложены два очага и столик. Вечером – живописный закатный пейзаж.

3 день 10.06.15 г.

М.н. - Майозеро –Пильдозеро - Синдамозеро ЛБ

Время сплава: 6 часов 20 мин

Км: 23

Выходим в 10.40. Движемся на восток. Пелозеро состоит из двух вытянутых плесов, соединенных проливом. На ЛБ стоянки на всем протяжении. На выходе - короткий пережат длиной 150 м., **(фото 10)**, в середине порога – остатки моста, легко проходится после осмотра ПБ. За порогом проходим безымянную ламбину, за ней не ПБ – небольшое удобное место стоянки **(фото 11)**. Выход в Майозеро левее неё. Движемся на вдоль ПБ **(фото 12)**. Он красив и удобен для стоянок. Посещается рыбаками. Возможное место ночевки на мысу ЛБ перед остатками моста. Много дров, продуваемо. Хорошая рыбалка. Простые подходы к воде. От места возможной стоянки через 150 м – остатки смытого моста **(фото 13)**. Далее движемся на восток. Через 500 м плеса сужение реки до 8 м в скальном коридоре, здесь простой пережат. Сразу за ним правый приток и место стоянки по ПБ у скальной стены. В условиях холодной погоды готовим обед. Через два часа продолжаем движение и через 600 м выходим в озеро, ориентированное З-В. Берега заболочены, движемся вдоль ЛБ. Через 1,5 км движения на В на выходе из озера на мысу ПБ возможна ночевка. Далее простая мелководная шивера длиной 300 м, сходу походным порядком. Через 200 м плеса крутой левый поворот, сужение реки и шум порога. Здесь зачались к ПБ и по заболоченной тропе прошли 100 м до моста лесовозной дороги, который раньше был непроходим для судов – проем моста не более 30 см высотой. Но он почти смыт паводком, лишь по ЛБ остались бревна с опасными стальными скобами. Перечаливаем двойку и с помощью пилы устраняем опасные бревна в проеме моста. **(фото 14)**. Поочередно перегоняем суда через шиверу **(фото 15,16)** с чалкой в улова ПБ и ЛБ. Отсюда поочередно страхуем малые суда. К мосту с ПБ подходит хорошая грунтовка – посещается рыбаками. За пережатом в Пильдозеро пытались ловить щуку – не повезло.

По Пильдозеру движемся в В направлении походным порядком. **(фото 17)**. Крупные острова остаются справа по ходу, на них возможны стоянки. Через 3 км однозначного ориентирования входим в узкий пролив. Справа на мысу - хорошее место ночевки. Здесь возможна телефонная связь – Мегафон, МТС. На ЛБ – луговая растительность средней полосы – ранее здесь была большая деревня. Продолжаем двигаться на В вдоль ПБ. Выход из Пильдозера замечен лишь при движении вдоль южной береговой линии. Здесь сразу начинается простая шивера с левым поворотом. Через 1 км, за пережатом, остатки лесовозного моста. На высоком ЛБ есть места для стоянок в сосновом бору. Следующие 2 км – плавное течение среди болот, несколько мелких пережатов. Заготавливаем дрова по ходу – в болотах на берегу много тонких сушин. На входе в Синдамозеро на ЛБ прекрасное место для стоянки, дневки **(фото 18)**. Много пологих мест под палатки, сосновый бор, отличная рыбалка (см краеведение), прекрасное место для бани, песчаный пляж. Сухостой в 1 км на восток. Останавливаемся на ночлег двумя группами. Место осталось и под волейбольную площадку. Закат на озере был красив.

4 день 11.06.15

Синдамозеро В берег - Синдамозеро З берег - поляна волока в Мурамозеро

Время сплава: 2 часа 50 мин

Км: 7

Утром пасмурно, холодно и ветренно. Выходим в 11.30 вдоль ЛБ на ЮЗ. Мешает встречно-боковой ветер. Через 2 км на мысу ЛБ - хорошее место для ночевки. Через 2 км подходим к острому мысу ЛБ (**фото 19**). Это следующее хорошее место стоянки – продуваемо, возможна хорошая рыбалка. Здесь перекусываем, греемся. (**фото 20**). Сильный ветер. Далее движемся на ЮВ походным порядком 1 км, затем поворачиваем на восток. Сразу на ПБ – песчаный пляж, возможное место стоянки. Далее идем вдоль к ПБ, чтобы через 800 м найти хорошую тропу волока в Мурамозеро, которая позволяет сократить путь по озерам на 9 км. Ориентиром является большой песчаный пляж, заметный издали, и «культовое» сухое дерево, резко выделяющееся на окрестном зеленом фоне белизны ствола и различными памятными знаками, разнообразными по материалу и содержанию.

Останавливаемся на стоянку двумя группами – исключительная возможность поиграть в футбол, волейбол на удобной песчаной поляне. (**фото 21,22**). Удобных ровных мест под палатки - более 20. (**фото 23**). Продуваемо, насекомых нет. Два оборудованных костровища, столик. Подходы к воде просты, но – песчаное мелководье. Для забора воды в каньоны необходимо заходить в воду. Единственный недостаток стоянки – сухостой не ближе 1 км. на юг. От стоянки идут хорошие тропы по берегам Синдамозера и в Мурамозеро.

5 день 12.06.15

М.н. – волок в Мурамозеро – пор. Гагаринский – П.Б. за порогом

Время сплава: 3 часа 40 мин

Км: 13

Разгруженные суда по хорошей тропе переносим 350 м на юг в Мурамозеро через невысокую сельгу, поросшую соснами. На возвышении – крест (**фото 24**) и созданная в 2011 году арка-портал. Конец волока – небольшие места на 3-4 палатки в смешанном лесу на северном берегу Мурамозера. Грузимся и собираемся выходить, начинается слабый дождь. Выходим в 11.30. Движемся на восток, через 200 м на мысу ЛБ удобная стоянка. Справа по ходу длинный остров с востока на запад, заболочен. Через 3 км движения на В (**фото 25**) видим в залив с песчаным пляжем. Это удобное место для ночлега – много удобных пологих мест под палатки, хорошее место для бани, рыбалки. Оборудован столик. Сухостой не ближе 1 км на восток. Отлично продувается.

Далее движемся 700 м на запад, огибаем слева по ходу мыс (на нем при необходимости возможна стоянка), далее походным порядком идем между берегом и островом на ЮВ, правя на хорошо видный мыс ПБ. Напротив него по ЛБ – отличное место для стоянки с песчаным пляжем и ровными местами под палатки. В конце лета здесь много ягод, грибов. А рыбалка отличная всегда. Огибаем мыс ПБ. На нем – удобное место для перекуса, обеда или малого лагеря. Далее идем на ЮЗ вдоль ПБ. Через 1,2 км от мыса Пр-12. По карте здесь порог, но он – просто мелководная шивера. Через 0,7 км и сразу после поворота реки на ЮВ Пр-13: короткий

порог 2 к.тр. Возможен осмотр с ЛБ. Проходим порог сходу с взаимной страховкой. Порог, отмеченный на карте 0,7 км ниже, - быстрое с маневрами между камней. Вскоре река делает поворот на Ю и через 0,6 км Пр-14: порог Сюрприз, Гагаринский или Мост (в разных источниках по-разному). Длина 400 м. В нашу воду это была очень простая, из-за расширения русла с 30 до 70 м, мелкая шивера с остатками старого моста (**фото 26**). В районе моста концентрация струи из-за искусственного сужения русла - до 25 м. Мост проходится правым пролетом. За ним возможное место стоянки по ЛБ. Далее еще 100 м простой шиверы. Затем разливы, острова, плесы. Шли колонной, малые суда в середине, страховка катамаранами сверху и снизу. Останавливаемся на ночлег на ПБ напротив острова. Цель стоянки – выполнение краеведческого задания – рыбалка здесь особенно хороша. (**фото 29**). Удобное место для лагеря. (**фото 27**). Ровных мест под палатки не менее 10, сухостой рядом. От костровища до воды 5 метров. Сделали четырехугольник и столик. (**фото 28**). Наловили, сварили, нажарили, накопили много рыбы – щука, язь, плотва, окунь.

6 день 13.06.15

М.н – пор. Крючок – П.Б за пор. Крючок

Время сплава: 1 час 10 мин

Км: 4

Выходим в 11 утра. Река петляет в невысоких березняках, поросших хвойными островками. (**фото 30**). На пути - несколько перекатов. Один из них запомнился – простой слив перед островком, который можно было обойти за островком по простому гладкому сливу, закончился большой мелью с проводкой судов на руках. Яркие выраженные ориентиры этот перекат не имеет – просто надо выбрать дальний слив. Через 1 км - километровый остров. Шли левой основной протокой. Еще через 1 км после слияния рукавов Пр-15 - порог Крючок, 2 к.т. Длина 0,5 км. Ориентир: островок в русле, изменение характера берегов и леса.

Порог Крючок: вход справа от острова. Через 30 м поворот русла под прямым углом направо (прижим очень слабый, камней нет), почти 400 м быстрого в прямом русле шириной 15 м и снова поворот направо под прямым углом. Прижима нет. После поворота 50-метровый, расширяющийся с 25 до 50 м участок шиверы с заметным уклоном. В малую воду вход в порог и особенно выход из него были бы осложнены энергичными маневрами между камнями.

Проходили порог сходу походным порядком с взаимной страховкой. Сразу за порогом в условиях начала дождя на высоком ПБ останавливаемся на стоянку. (**фото 28**). Сосновый бор. Сухостой достаточно. Простые подходы к воде. Для купания мелко и каменисто. Рыбалка отменная. (**фото 35**). Возможность сделать баню. Мест для стоянок – на три группы. Продуваемо. Сложен очаг и столик. (**фото 37**). Тропы от стоянки натоптаны по ПБ вверх и вниз по реке. Обычно сухой берег заболочен, как в паводок. (**фото 34**).

7 день 14.06.15

П.Б за пор. Крючок. Дневка.

В условиях холодной, дождливой и ветреной погоды ночью у двух участников поднялась температура до 40 гр. Решаем сделать дневку. Лечим заболевших – собираем клюкву на болоте, делаем морс. (**фото 36**). Помывка, рыбалка, блины и волейбол для здоровых.

8 день 15.06.15

М.Н. – пор. Кривой - пор. Горбатый – пор. Чекень – оз. Медвежье – оз. Собачье – ПБ перед пор. Собачий.

Время сплава: 6 часов 40 мин

Км: 25

К утру больным стало лучше – мы победили вирус лекарствами и клюквой. Этих участников разместили на катах. Вышли в 10.30. После пор. Крючок река входит в островной лабиринт (идем правыми протоками) и, пройдя сквозь тростники, разливается озером Гагариным. Три последовательных ярко выраженных плеса. На правом луговом берегу первого стояла деревня. Ориентирование простое и компаса не требует (достаточно карты). В первом плесе держаться правого берега, во втором - левого, в третьем снова правого. Между вторым и третьим плесами очень простой порог 1 к.т. (Пр-16). Пройдя сходу это препятствие, чалимся на выходе из третьего плеса на ПБ для осмотра Пр-17 - порога Кривой. Здесь – костровище, столик, удобное место для стоянки малой группы. **(фото 38)**. По ПБ –хорошая тропа обноса и просмотра.

Это - почти километровый порог. Сначала около 300 м «труба» со стоячими валами около 0,6 м . Проход по центру - ближе к ПБ. **(фото 39)**. После трубы постепенно усложняющаяся шивера . **(фото 40)**. На выходе - разбой струй. **(фото 41)**.

Порог проходили походным порядком с взаимной страховкой.

Сразу за порогом на ПБ – три подряд удобных места стоянки. Небольшие, уютные, с рыбалкой, на высоком ПБ.

Через 500 м за ними перед оз. Столбовое два простых переката. На правом берегу напротив них возможны комфортные ночевки с рыбалкой. После озера Столбового – пересекаем его с запада на восток - через 1,5 км, сразу же после единственного на всем маршруте различного с воды притока (левый) и в конце озерообразного разлива Пр-18 - порог Горбатый, 2 к.т., протяженность не менее 0,7 км, шивера. Ключевая часть порога - поворот (через 300 м от входа в порог, в районе впадения правого притока) налево под прямым углом. Здесь надо, преодолевая свальное течение, перестроиться из центра под левый берег и не ошибиться с выбором слива при прохождении расположенной сразу же после поворота подводной гряды. Возможен осмотр с ЛБ – хорошая тропа. Прохождение сходу походным порядком. В конце порога на ЛБ место возможной ночевки. Удобное место есть и на ЛБ перед порогом – с костровищем, баней.

От выхода из Мурамозера и до конца второго плеса оз. Гагарина берега низкие, лес лиственный с небольшой примесью хвойных, редкими островками елей. Исключение - берега вдоль порога Кривой. Они отлого поднимаются вверх на 2-3 метра и поросли старым еловым лесом и соснами. Начиная с третьего плеса берега поднимаются, лес смешанный (сосна, береза). Болотистые участки встречаются в основном по ПБ. Много удобных стояночных мест.

Через 0,5 км ниже Горбатого должен быть левый приток, однако с воды он не прослеживается. Через 0,5 км от теоретического притока очень простой короткий порог 1 к.т. еще через 0,5 км такое же препятствие (Пр-19 и Пр-20 соответственно). Вскоре после последнего - правый приток. Через 1,5 км левый, хорошо заметный приток. Снова через 1,5 км река впадет в Чекозеро **(фото 42)** и сразу же покинет его, поменяв направление с ЮВ на З, а через 0,6 км на Ю.. В месте южного перегиба Пр-21: порог Чекень. Это шивера 2 к.т., длина 0,2 км. **(фото 44)**. Возможен осмотр с ЛБ. Ориентир - поворот реки влево на 90°. Ключевое место

шиверы - в середине русло поворачивает влево и здесь сильный свал с камней, что с воды не видно. Сходу походным порядком.

Ниже Чекеня река превращается в цепь небольших озер, соединенных широкими (50-60 м) протоками. Здесь на берегу можно встретить копытных - следов предостаточно. Ориентироваться можно и без карты - по наклону подводных водорослей.

Озеро Медвежье пересекаем с востока на запад. В первой трети по ЛБ – место для стоянки. Несколько наклонных каменистых мест под палатки, костровище. **(фото 45).**

Через 2,5 км – остров, проход слева. За ним на мысу ПБ –возможное место обеда, перекуса. Не заходя в губу Степанова на СЗ, движемся в узкой протоке на ЮЗ. Через 1 км. останавливаемся на перекус на ПБ. Много сухостоя, удобные места под палатки, костровище. Просты подходы к воде. По ПБ – хорошо набитые тропы вверх и вниз по течению. Мест для удобного купания не выявлено. Продолжаем движение.

Течения почти нет, берега заболочены. Через 3,5 км сплава н ЮВ поворачиваем по плесу на ЮВ. **(фото 46).** Слева по ходу на высоком холме ЛБ – удобное место стоянки. Колошеинцы остаются ночевать здесь, а мы продолжаем сплав. Цепь озер заканчивается озером Собачьим. Река впадает в него в направлении на ЮЗ, а вытекает на В. На входе в реку – скальные плиты ПБ. **(фото 47).**

Можно было ночевать на стоянке на ЛБ напротив 2 ступени пор. Собачий. **(фото 50).**

Остальные места на ЛБ менее комфортны. Но мы решили ночевать на ПБ. За дровами пришлось сплавить на катамаранах 500 метров назад по ПБ. Но здесь светло, продуваемо. Ловится рыба и живописно.

В болоте ПБ ниже стоянки достаточно сушин любого размера. Сделали очаг из камней и четырехугольник. Переправились на ЛБ, просмотрели порог Собачий и наметили путь движения. Подходы к воде удобны, рыбу перерабатывать на плитах – сверхудобно. Мест для купания много – но холодно и сыро, не купались. Троп на месте стоянки практически нет. Удобно поставить десяток палаток и развернуть большой тент.

9 день 16.06.15

М.н. - пор Собачий – Порог Вяккер ПБ за пор. Вяккер

Время сплава: 2 час 40 мин

Км: 9

Выходим в 11 утра. Холодно, ветрено, сыро. Через 300 метров плеса начинается быстрое течение – это вход в Пр-22: порог Собачий, 2-3 к.т., три ступени, общая длина не менее 1 км. Осмотр ЛБ.

Первая ступень. Простая шивера. Валы до 0,4 м. Слабое маневрирование, скорость течения не велика. Проходим сначала под ЛБ, затем по центру. Будьте осторожны! Перед второй ступенью возможна чалка на оба берега. Осмотр и обнос второй ступени удобнее делать по ЛБ. Перед 2 ступенью на ЛБ у воды большого якоря не нашли.

После первой ступени не чалимся, следуя выбранной при просмотре траектории движения.

Вторая ступень. Две параллельные плиты через всю реку. **(фото 49).** Общее падение не менее 2 м. Проход возможен по центру в воду с уровнем выше средней, а также ближе к ЛБ.

Третья ступень. Средняя шивера со сложным судовым ходом.

Ориентир: конец оз. Собачьего - начало протоки и порога .Скальные плиты ПБ. Хорошо виден издали.

Стоянки возможны в начале и в середине порога (**фото 50**). Здесь встречаются следы медведя и оленей. Большое количество набитых троп по ЛБ – как вдоль реки, так и на удалении 200 м.

Чалимся перед порогами на ЛБ. Осматривали вчера, но уточняем еще раз. Проходим первую ступень порога походным порядком с чалкой к ЛБ перед 2 ступенью.

Далее обносим байдарки по широкой тропе – дороге ЛБ в удобное место ниже третьей ступени- сюда также подходит зимник. Считаем, что на плитах основного слива для безаварийного прохождения байдарок воды все же маловато.

Первую и вторую ступень проходили каяк+К4+К2, затем каяк +К2+К2.

Проходим вторую ступень – нужно правильно выбрать путь движения, учитывая навал на мелководные плиты в центре русла. (**фото 51**). Двигаться нужно правее или левее вдоль прямоугольного открытого валуна. Каяк без проблем преодолел основной слив (**фото 52**), а катамараны зашли правее намеченного (**фото 53**) и слегка подсели на камни, затем исправив положение. Двойка учла ошибки и попала в основной слив (**фото 54**). Бурный выход из второй ступени опасности не представлял – многочисленные камни практически залиты водой (**фото 55**). Колошеинцы проходили порог левее валуна (**фото 58**), заодно подстраховали тренировку нашего каяка в основном сливе порога. (**фото 57**)

Третью ступень проходили с взаимостраховкой теми же составами (**фото 56**).

Байдарки обнесли третью ступень - основная сложность – отчаливание и выход на струю за второй ступенью. Здесь много крупных подводных обливников, сложные условия для страховки.

После бурного начала в первой трети третьей ступени – крупные валуны и валы до 0,6 м, середина ступени и выход – упрощающаяся мелководная шивера с очевидным ходом по центру, заканчивающаяся плесом с возможной стоянкой на ПБ, которая уступает по качеству предыдущим.

В конце порога на ЛБ – дорога на С через возвышенность к озеру Собачье, примерно к месту ночевки Колошеинцев.

Сплаваемся до Пр-23 (пор. Вьяккер). Сначала, через километр опять-таки километровое оз. Уманьгозеро, затем двухкилометровая протока стандартной для Воньги ширины и снова озеро. На ПБ на входе – место стоянки с баней, в конце его порог. Берега на всем пути низкие заболоченные, поросшие молодым смешанным густым лесом. Удобных площадок нет. Перед порогом на ЛБ характерный скальный выход. Это – ориентир порога.

Поляна выше скальника просторная и грязная. Свежие следы рыбаков, поблизости дров нет. На ПБ напротив есть поляна ночлега наверху, в 100 метрах. Берег высок, много сухостоя поблизости. Мощная тропа, ведущая в конец порога Вьяккер и далее вдоль реки (затем теряется). Возможна рыбалка. Простые подходы к воде.

Вьяккер: порог 2- 3 к.т., три ступени, общая протяженность 1200 м.

Ориентир: Характерный скальный выход по ЛБ и остров, смещенный к ПБ.

Осмотр возможен: - первая и вторая ступени по ЛБ, ПБ; третья ступень по ПБ, но есть и слабая тропа по болоту ЛБ.

Первая ступень - шивера средней сложности 500 м. Начинается двумя протоками (длинный остров в начале порога). Проходима левая. Ключевая часть ступени - район слияния протоков. Здесь необходимость траверса струи от центра к ЛБ, (**фото 60**) короткий высотой 0,6 м слив с плиты, прижим к ЛБ, свал на мелкоосидающую каменную гряду, «зуб» в одном из привлекательных сливов.

Вторая ступень - короткий, высотой 0,8 м водоскат с плиты, короткая открытая бочка, прижим (15-метровый трековый участок), слив между двумя короткими косыми открытыми бочками, шивера на выходе с валами 0,7 м.

Третья ступень - мощная шивера 400 м на правом повороте, сложный судовой ход, короткие валы высотой до 0,7 м. В конце разбой струй.

Прохождение первой ступени походным порядком с взаимной страховкой (**фото 59**) с чалкой на ЛБ перед 2 ступенью. Проходили без просмотра – скорость течения велика, (**фото**

60), воды много, маневрирование выполняем оперативно, о чалке условились по команде с головного катамарана.

Прохождение второй ступени после осмотра с ЛБ следующим образом: каяк+K2, каяк+K4,

Дальше байдарки со страховкой с K2 через слив с плиты и бочку 0,8 м, далее через шиверы 2 ступени с валами до 0,7 м с чалкой в конце на ЛБ и ПБ за 3 ступенью, характеризующейся начинающейся за грядой крупных обливников на правом повороте. Первый тандем встал на страховку остальных судов из уловов ЛБ и ПБ.

Во второй и третьей ступени ключевое препятствие – бочка в сливе на сужении русла (фото 65). У старой памятной таблички появилась еще одна (фото 63). Но она не связана с ЧП на Вяккере. Дальнейшая шивера достаточно трудна – валы, хаотичные камни в русле. (фото 64).

В третьей ступени особую сложность вызвал траверс от центра в обход валунов к ПБ, далее через валы 0,7 м с маневром между камнями к ЛБ.

По нашему мнению, пор Вяккер – самое серьезное препятствие пройденного нами маршрута.

Ниже Вяккера на ПБ на высокой сельге (14 м над водой) возможны ночевки. Дрова вдоль берега и сухостой в глубине. Площадки были бы замечательными, если бы не захламленность. Чистим их и останавливаемся на ночлег. (фото 67). Напротив на ЛБ тоже место стоянки, но наклонное и менее красивое. Палатки все стоят на ровном. Костровище удобное. Четырехугольник сделали. Дров заготовили вдоволь. Спуск к воде достаточно крут. Удобные пологие плиты для осмотра шкур судов на герметичность. Купаться неудобно. Обилие нахоженных рыбацких троп вокруг вдоль реки и к началу Вяккера.

10 день 17.06.15

М.н.– пор. Ассу – Воньга-Губа – Поньгома Губа – мыс Безымянный Наволок

Время сплава: 7 час 20 мин

Км: 26

Планируется длинный день. Выходим в 10 утра. Через 0,2 км Пр-24: длинный концентрированный чистый слив в скальном сужении со стоячими пирамидальными валами в конце высотой до 0,4 м. Идем походным строем. Вскоре правый приток. Через 2 км почти стоячей воды Пр-25: порог Ассу, 3 к.т., длина 0,9 км.

Ярко выраженных ориентиров нет. Возможен осмотр ПБ. В конце порога ж/д мост.

Первые 0,3 км - это очень простая шивера. (фото 50). Но затем, после галечно-песчаного обрыва-подмыва- здесь возможна стоянка (фото 68) уклон возрастает и шивера делается относительно мощной (фото 69), а линия движения сложной, требующей неоднократного траверса струи.

Прохождение порога сходу походным порядком. Возглавляет и замыкает колонну, как и на всех пр реки, катамараны руководителей. Ассу в нашу высокую воду - шивера средней сложности (фото 69)., большинство камней залито.

По прохождении порога возможна чалка на ПБ выше моста. (фото 70). Здесь мы собираемся двумя группами, чтобы продолжить сплав. Ниже жд моста - поляна на нижней террасе прямо у воды. Почти не захламлена. Дров мало. Купание удобное: глубокое, чистое плотное дно (возможное место антистапеля). Поляна антистапеля есть и по ЛБ.

От Вяккера до Ассу берега низкие, лес березовый вплотную к воде. В районе Ассу берега постепенно повышаются до 15-20 м. ПБ вновь становится низким перед ж/д мостом, а ЛБ - сразу после моста. По берегам молодой сосновый лес вплотную к воде.

Через 1 км ниже ж/д моста простой пережат, за ним на ПБ дачные строения. Реку перегораживают рыбацкие сети. К домам подведено электричество. Через 1 км прп №26 – простая шивера с валами до 0,5 м на правом повороте, сходу. Маневр между рыбацких сетей.

По берегам скальные плиты. Далее 2 км – несложные перекаты. Последующие 6 км – практически плес, очевидных мест для ночевки нет. Перед устьем 1,5 км участок простых шивер, требующих маневра между крупными камнями. Сходу походным порядком. В одном км до губы Воньги на скальных плитах ЛБ – возможное место обеда. Стоять здесь не удобно – места на 2-3 палатки. Обедаем и набираем пресную воду. Почти сразу – мелкий перекат. За ним открывается вид Воньги-Губы. Здесь следует пристать к ПБ для забора пресной воды, если вы не сделали этого ранее, убрать рыболовные снасти. Далее движемся вдоль ПБ 700 м. На мысу ПБ изба рыбонадзора, в заливе их моторные лодки. Движемся вдоль береговой линии на Ю-В 4 км до мыса Качнаволоок. **(фото 71)**. Далее поворачиваем на Ю-З и через 1 км на юг. Прямо перед нами расположены скальные плиты островов Солодушные Луды. Движемся в вечернее время, наблюдаем отлив. **(фото 72)**. Живописно и ветренно. Как показывает практика, днем на море ветрено и движение трудоемко, сплав вечером или ночью не только более прост, но и эстетичен – краски природы сочны и разнообразны. Через 3 км движения на юг между скальных пологих островов поворачиваем на Ю-З, движемся походным порядком. **(фото 73)**. Через 4 км останавливаемся на ночлег на мысу Безмянный Наволок. В отлив по берегу много морских звезд. Возможна морская рыбалка на треску и камбалу и зубатку (см. краеведение). Возможность комфортно поставить 10 палаток, хорошо обдуваемо, есть плавник. Пресной воды достаточно в скальных карманах по берегу.

Ловля морской рыбы, сбор морских звезд, знакомство с золотым корнем.

11 день 18.06.15

М.н. – Домашняя Губа – р. Березовая – антистапель.

Время сплава: 2 часа 30 мин

Км: 7

Выходим, дождавшись прилива, после обеда в 15.40. Направление ЮЗ 1 км, далее – на запад вдоль ЛБ. Движение затруднено встречно-боковым ветром, волной. Двойкам непросто. По ПБ и на островах – возможны места стоянок. Скалы Поньгомострова слева по ходу. На нем – остатки строений форелевого хозяйства – оно разорено. Через 2 км по ЛБ остатки пристани, понтоны. Еще через 3 км по ЛБ гаражные строения, лодки. Здесь возможен антистапель на песчаном ЛБ. Отсюда по песчаной дороге до ст. Кузема 4 км.

Зачаливаемся на ЛБ по в 80 метрах за рельсами для спуска лодок, уходящими в воду, разгружаем и переносим суда на поляну в 10 метрах от воды. Ровного места достаточно для разборки всех судов. За дровами приходится отправиться вглубь леса метров на 400.

Разбираем и сушим суда. Поляна комфортна, из-за холода нет обычных здесь комаров и мошки.

Минусы – до станции далековато и нет пресной воды.

После перекуса(с собой был небольшой запас пресной воды) переносим снаряжение к поляне у лодочных гаражей. Один из руководителей сходил в Кузему и договорился с Уазиком – буханкой – тот за 2 рейса перевез наше снаряжение на станцию.

Мы же туда переходим пешком по грунтовке за 45 мин.

Готовим ужин вблизи зала ожидания – сухостой нашли в конце платформы, воду брали в ближайшем к станции доме. Ужинаем в зале ожидания **(фото 73)** – редкий случай в этом походе, когда тепло и безветренно.

Дежурная по станции следит, чтобы поезд не отправился до полной посадки группы.

В 7.10 на поезде № 381 мы отправились в Москву, куда и прибыли 20.06.15 г. в 11.20 утра

6.1. ФОТОМАТЕРИАЛЫ ПО ПОХОДУ



Фото 1. Место стапеля на р. Верхняя Куземка.



Фото 2. Отчаливаем от скальных плит ниже автомоста.



Фото 3. Первый километр сплава без течения среди болот.



Фото 4. Простой пережат перед пор. Чертова калитка.



Фото 5. В первой части пор. Чертова калитка.



Фото 6. Ключевое место пор. Чертова калитка — навал на скальник ЛБ.



Фото 7. На выходе из пор. Чертова Калитка.



Фото 8. Простая шивера перед мостом автотрассы.



Фото 9. Утро на Пелозере. ПБ ниже ЛЭП.



Фото 10. Простой пережат на выходе из Пелозера.



Фото 11. Небольшая рыбацкая стоянка перед выходом в Майозеро.



Фото 12. Движемся по Майозеру вдоль ПБ.



Фото 13. Остатки смытого моста на выходе из Майозера – справа по ходу.



Фото 14. Удаляем опасные части моста перед Пильдозером.



Фото 15. Слаломный перекат перед остатками моста



Фото 16. На входе в Пильдозеро



Фото17. Движемся через Пильдозеро.



Фото18. На выходе со стоянки восточного берега Синдамозера.



Фото19. Движемся по Синдамозеру на ЮЗ.



Фото 20.Прогревичный костер на мысу ЛБ перед поворотом в Синдамозере на ЮВ.



Фото 21. Спортивные баталии пред тропой волока в Мурамозеро.



Фото 22. Было ветрено, даже иногда светило солнце.....



Фото 23. Поляна у культового дерева – ровна и удобна, но продувается.



Фото 24. Тропа волока в Мурамозеро через портал.....



Фото 25. На плесе Мурамозера было ветрено и холодно.



Фото 26. Нижняя страховка ключевого места пор. Гагаринский.



Фото 27. На участке ниже пор. Гагаринский – отличные условия для рыбалки.



Фото 28. Место стоянки ниже пор. Гагаринский на ПБ.



Фото 29. Все желающие имели возможность ловить и готовить рыбу...



Фото 30. Характерные разливы ниже пор. Крючок.



Фото 31. Начало порога Крючок – валы под ПБ до 1 метра.



Фото 32. Походным порядком в средней части пор. Крючок.



Фото 33. Выходная часть пор. Крючок в высокую воду не сложна.



Фото 34. Место стоянки ПБ ниже Крючка. Обычно этот берег не затоплен...



Фото 35. Щука ниже пор. Крючок ловится не слишком активно...



Фото 36. Клюква для морса и набор для ухи на дневке ниже пор. Крючок.



Фото 37. Стоянка ниже Крючка оставлена нами в чистоте и порядке...



Фото 38. Место стоянки на ЛБ перед пор. Кривой.



Фото 39. Входная часть пор. Кривой.



Фото 40. Походный порядок в центральной части пор. Кривой



Фото 41. Простой выход в высокую воду из пор. Кривой.



Фото 42. На входе в Чекозеро.



Фото 43. Простые перекаты перед пор. Чекень



Фото 44. Походным порядком через пор. Чекень.



Фото 45. Место возможной стоянки на ЛБ оз. Медвежье.



Фото 46. Движемся по оз Собачье вдоль ЛБ.



Фото 47. Живописные плиты ПБ – ориентир начала пор. Собачий.



Фото 48. Стоянка перед пор. Собачий – одна из самых красивых на маршруте.



Фото 49. Основные сливы пор. Собачий



Фото 50. Возможное место стоянки напротив основного слива пор. Собачий на ЛБ.



Фото 51. Каяк, четверка и двойка на входе в основной слив пор. Собачий.



Фото 52. Каяк в основном сливе пор. Собачий.



Фото 53. Нужно было заходить ближе к плите ЛБ. Слегка зацепили плиты основного слива.



Фото 54. Правильный заход по центру в основной слив пор. Собачий.



Фото 55. К4 за основным сливом пор. Собачий.



Фото 56. Прохождение третьей ступени пор. Собачий из улова ЛБ.



Фото 57. Тренировки каяка в основном сливе пор. Собачий.



Фото 58. Колошеинцы проходили порог между обливником и ЛБ.



Фото 59. Выходная часть пор. Собачий.



Фото 60. На входе в пор. Ваккер походным порядком.



Фото 61. Основная часть первой ступени пор. Ваккер.



Фото 62. Каяк в основном сливе пор. Ваккер.



Фото 63. На ЛБ у основного слива добавилась новая табличка...



Фото 64. За основным сливом пор. Ваккер.



Фото 65. К4 проходит основной слив пор. Вяккер.



Фото 66. Простые валы в заключительной части пор. Вяккер.



Фото 67. Благоустроенная нами поляна ночлега на ПБ ниже Вяккера



Фото 68. Возможное место стоянки перед пор. Ассу на ПБ.



Фото Порог Ассу в высокую воду – хаотичные валы до 1 м.



Фото 70. На выходе из пор. Ассу.



Фото 71. Движемся из Воньги-губы на ЮЗ.



Фото 72. Отлив близ островов Солодушные Луды.



Фото 73. Идем в Домашнюю губу Белого моря.



Фото 74. Зал ожидания ст. Кузема. Перед отправлением удалось перекусить.

7. КАРТОГРАФИЧЕСКИЙ МАТЕРИАЛ

7.1.1. Обзорная схема района путешествия



Обзорная карта маршрута

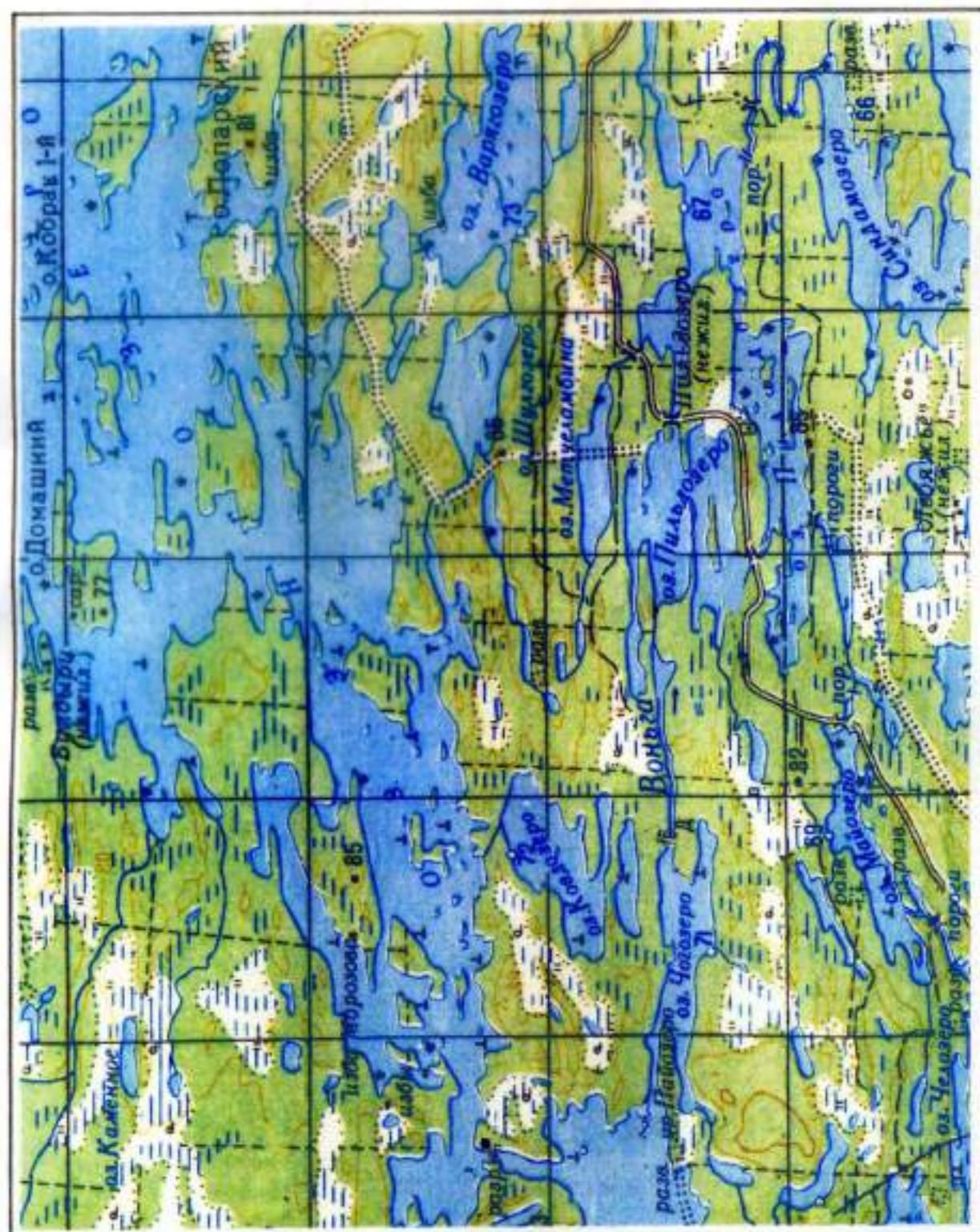
Масштаб: 1:1 000 000

7.2.Маршрутные карты

Карта 1.



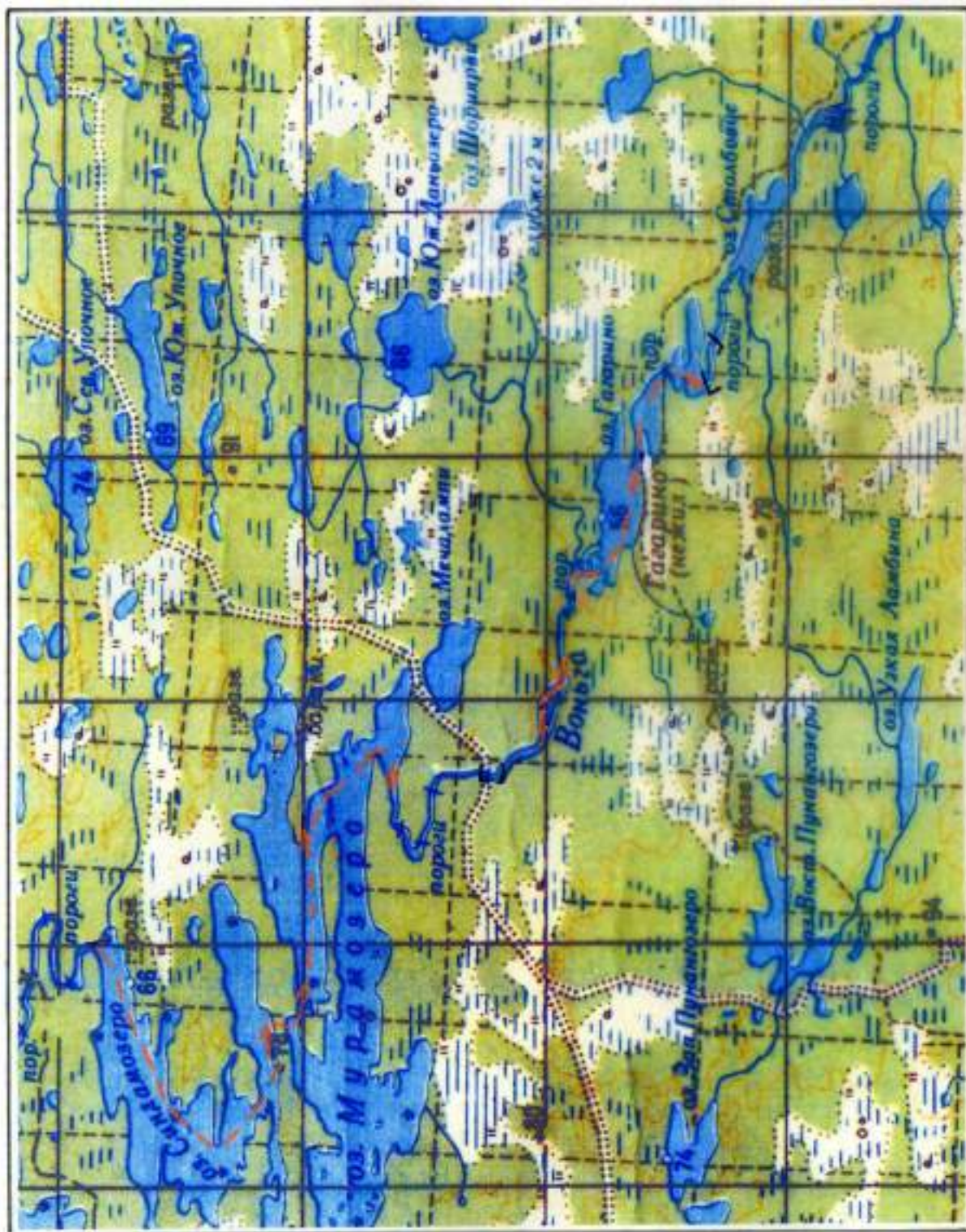
Масштаб 1: 100 000



Карта - 2



Масштаб:
1:100 000



Карта-3

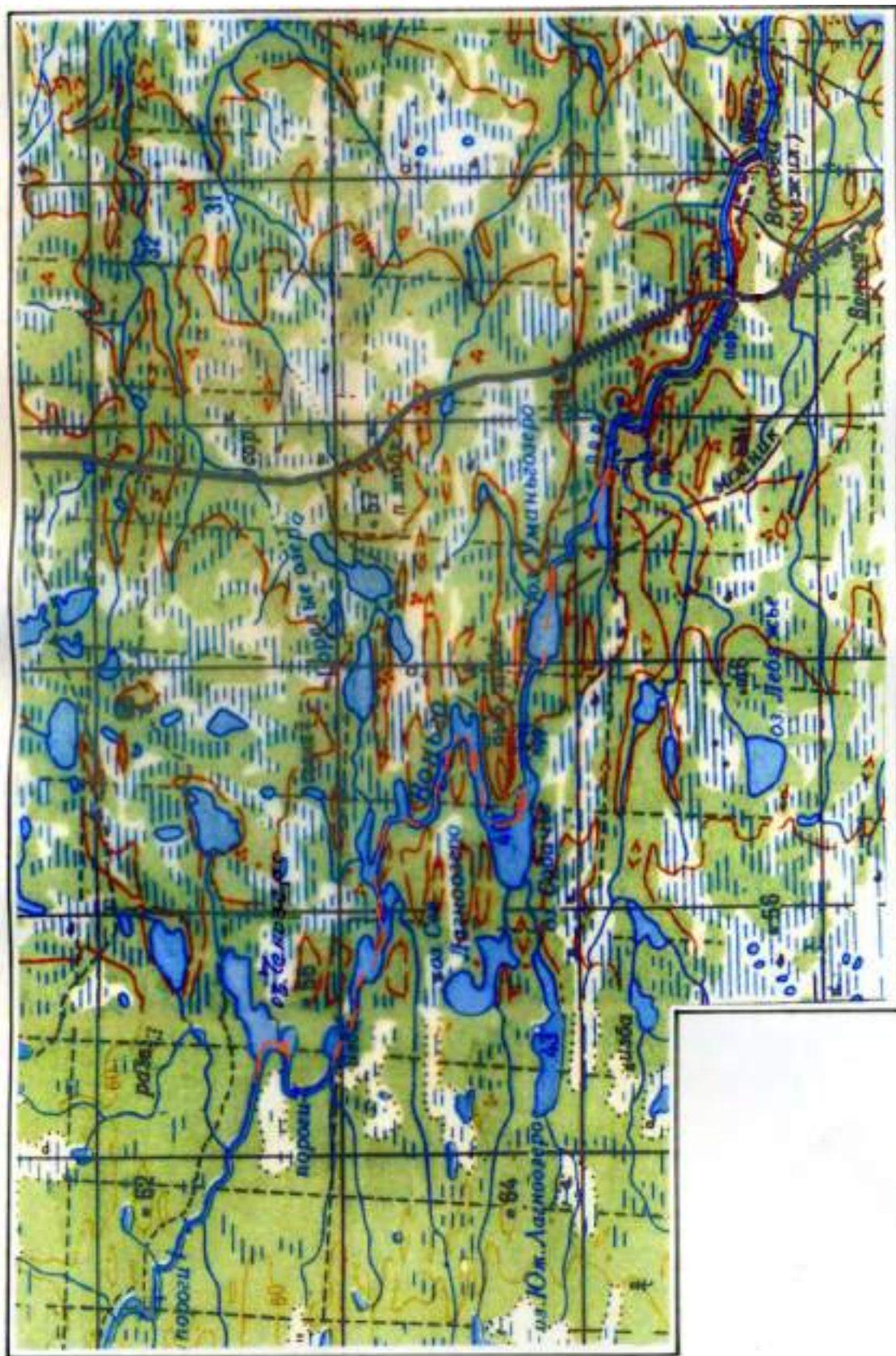


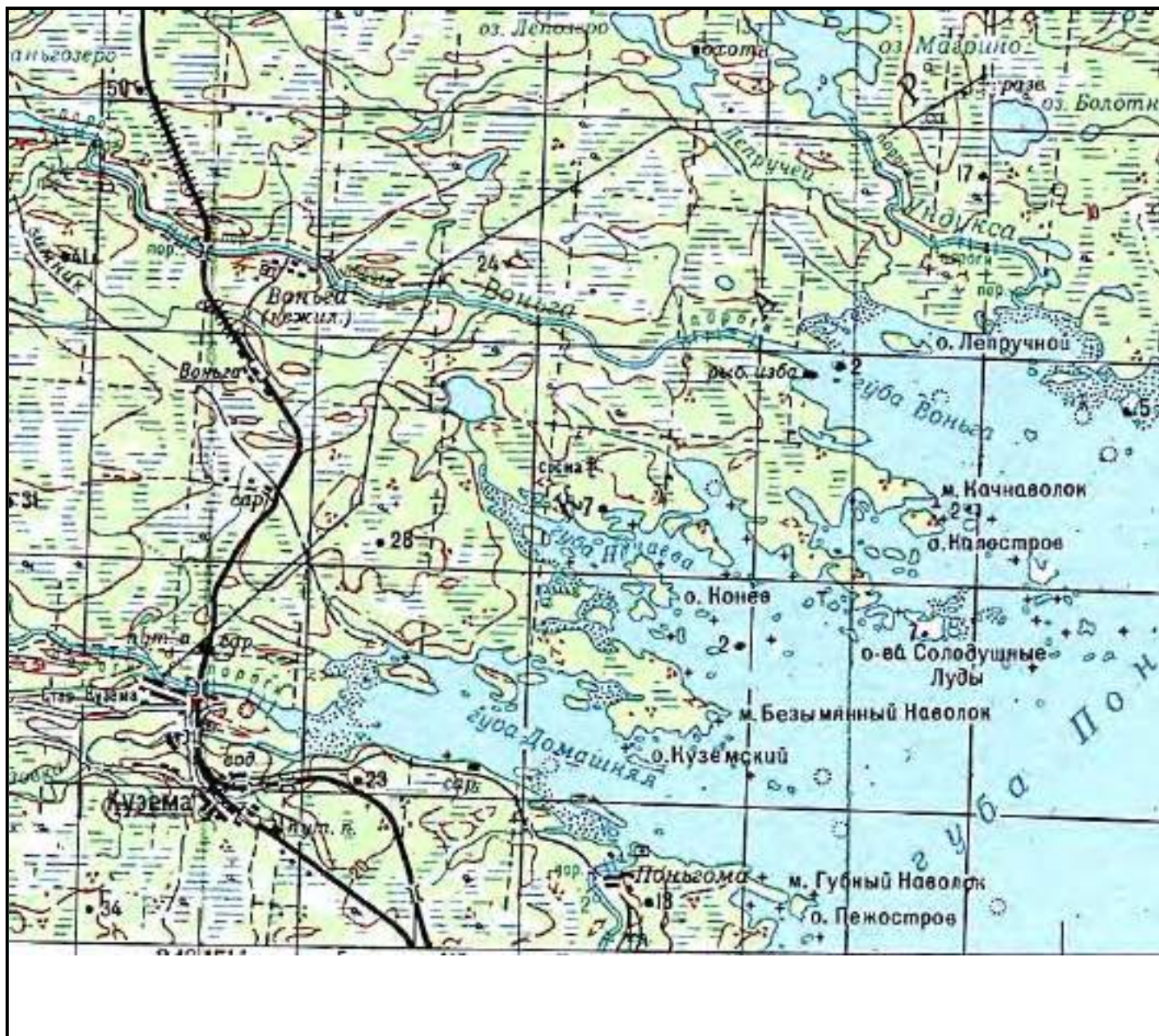
Масштаб:
1:100 000

Карта - 4



Масштаб:
1:100 000





Карта 5. Масштаб 1:100 000

7.3. Топографические и условные знаки

Начало маршрута

Конец маршрута

Стыковка карты

Маршрут группы

Места ночевки группы

Места возможных удобных ночевки

Аварийные и запасные варианты

Границы протяженного прп

Объекты корректировки

Стапель

Антистапель

7.4. Список объектов корректировки.

1. Карта-1. Мост на Майозеро восстановлен.
2. Карта-3. Тропа на полуострове
3. Карта-3. Порог Кривой.
4. Карта-3. Разрушенный мост.
5. Карта-4. Порог Собачий
6. Карта-4. Порог Вяккер
7. Карта-4. Поселок Воньга – жилой.
8. Карта – 4. Лагерь лесорубов.
9. Карта – 5. Шаньгостров.
10. Карта-5. Рыболовное хозяйство.
11. Карта 5. Рыбацкие сараи.
12. Карта . Порог Крючок.
13. Карта .Пор. Горбатый.
14. Карта . Порог Собачий.
15. Карта . Порог Вяккер.
16. Карта .Порог Ассу.
17. Карта . Пор. Морской.

8.СВЕДЕНИЯ О МАТЕРИАЛЬНОМ ОСНАЩЕНИИ ГРУППЫ

8.1. Список специального снаряжения

8.1.1. Средства сплава

4-местный катамаран Тритон грузоподъемностью 1,3 т – 1 шт.

2-местный катамаран Тритон – 3 шт.

кааяк полиэтиленовый – 2 шт

байдарка «Вьюн-Н»- 2 шт.

Каждый катамаран снабжен одним чальным концом длиной 10 м и упорами для канойной жесткой посадки.

Общий вес всех средств сплава около 155 кг

8.1.2. Состав специального снаряжения

Общественное снаряжение

Весла для катамаранов – 12 шт

Весло байдарочное – 8 шт

Спасконец береговой – 2 шт

Гидроупаковки общественные – 12 шт

Личное снаряжение

Спасжилет пенный - 16 шт

Шлемы защитные – 16 шт

Гидроупаковки личные – 16 шт

НАЗ – 16 шт

8.2. РЕКОМЕНДАЦИИ ПО СНАРЯЖЕНИЮ

Наше снаряжение полностью отвечало походу II категории сложности по Карелии. Бивачное снаряжение, продукты и личные вещи с каяков транспортировались на К-4 и К2.

Из-за большого количества камней, сложные линии движения на многих прп, целесообразно для малоопытных экипажей брать полиэтиленовые каяки.

При прохождении маршрута в конце лета возникает вопрос о возможности прохождения его К-4 – воды в это время существенно меньше.

На данных реках в общественное снаряжение необходимо включать рыболовные снасти, а также запас червей на весь маршрут.

Для копки червей на Белом море необходима саперная лопатка – дабы не попортить весла.

Она же будет необходима вам для уборки мусора на стоянках –стекла и банок.

Для забора пресной воды перед морем необходимо сохранять пластиковые бутылки из-под крупы и взять запас гермомешков.

Из группового снаряжения были незаменимы общественный тент от дождя, противень для жарки рыбы, блинов и пончиков, а также коптильня. Очень пригодился тент от палатки «Алексика-Максима». Он был необходим для походной бани, под него мы убрали снаряжение, в том числе каяки и весла, в местах возможного воровства.

По причине холодной погоды практически все аккумуляторы к концу похода разрядились – желателен аккумулятор на солнечной батарее. Востребовано было оргстекло для разведения костра – в дождливую погоду при ветре.

Для совместного досуга двух группгодились футбольный и волейбольный мячи. При благоприятных погодных условиях может пригодиться волейбольная сетка и наборы для игры в бадминтон.

8.3. РЕКОМЕНДАЦИИ ПО ИСПОЛЬЗОВАНИЮ ПРОДУКТОВ

Список продуктов был типичным для похода II к.с.(водный по Карелии). В меню было включено: молочный завтрак, обед – суп, бутерброды; перекус – сладости, питье; ужин – мясной. На маршруте могут встретиться перезимовавшие клюква и брусника – морс может быть очень полезен. Грибов в это время нет, поэтому приходится рассчитывать на рыбную ловлю – необходимо взять с собой подсолнечное масло, фольгу и коптильню. Калорийный запас продуктов можно увеличить, включив в рацион топленое масло, курагу, орехи, мед, шоколад. Благодаря простым подъездам, раскладка может быть очень щедрой. Все основные продукты можно докупить в магазинах деревни Поньгома и Кузема.

Крупы пакуются в пластиковые бутылки. На первую половину маршрута можно смело брать хлеб – он не портится, на вторую половину – сухари из Москвы, или свежий хлеб из деревенских магазинов.

При движении по морю следует помнить о возможности ловли морской рыбы, сборе мидий и морской капусты. Для их приготовления необходимо иметь запас специй, масла, чеснока и лука. Необходимо помнить о емкостях для пресной воды для готовки на морском берегу – запастись гермомешками, канистрами или 100-литровыми полиэтиленовыми пакетами.

9. ВЫВОДЫ И РЕКОМЕНДАЦИИ

1. Северная Карелия – полезный район для водных маршрутов групп школьников
2. Идеальное время проведения похода – август, хотя в июне вода гораздо выше - обычно.
3. Нитка маршрута включила основные прп Воньги, что позволило участникам набраться опыта прохождения различных прп 1 – 3 к.с. на разных судах.
4. При прохождении нашего маршрута возможно планировать 1-2 дневки. Особенно хороши они на порогах Ваккер и Кривой, где есть отличная возможность обносов и тренировок.
5. Прохождение реки большими судами в конце лета вызывает большие сомнения.
6. Нам удалось сохранить заявленный график движения с минимальной корректировкой по причинам простудных заболеваний.
7. Погода для июня была дождливее и холоднее обычного во все дни, но следует помнить о том, что в совсем позднее лето в местах стапеля возможно наличие льда на озерах.
8. Наличие в группе каяков, байдарок и разных катамаранов дало возможность проведения тренировок на препятствиях различных КС.
9. Интересными местами маршрута можно считать Поньгому-губу Белого моря, а также беломорскую деревню Поньгому.
10. Поход имел большое познавательное и воспитательное значение для участников на почве сплоченности группы в условиях прохождения насыщенного Карельского маршрута

и преодоления различных водных препятствий, а также организации взаимостраховки.

11. Возраст и опыт участников полностью отвечал сложности похода
12. Простота подъезда и отъезда делает сплав по реке Воньга весьма популярным у туристов.
13. Маршрут пройден полностью всеми судами и участниками в условиях высокой воды. Экипажи байдарок (участники №7,8,13,14) обнесли пор. Собачий по ЛБ – для наших каяков и катов основной слив с плит угрозы не представлял, а байдарки могли серьезно повредить каркасы. Да и условия страховки ниже основного слива плохие – в холодную погоду решили не рисковать экипажами. И по трудности для малых судов это ближе к «тройке», что не всем было полезно.
14. Прохождение реки в конце лета требует большего маневрирования в условиях мелководья.
15. Поставленная цель похода – знакомство с прп. р. Воньга и их неповторимой природой, повышение спортивного мастерства, а также знакомство с Поньгом-губой, ее флорой и фауной - была полностью выполнена.
16. Нитка маршрута достаточно насыщена и интересна – много красивых мест и разнообразных препятствий 2-3 КС. Очень эстетичны выходы скал по маршруту, а также восходы и закаты на озерах и в Поньгоме - губе.
17. Как поход 2 КС возможен для прохождения группой, опыт участников которых позволяет проходить препятствия 2 КС.
18. Информацию о лучших местах рыбалки на р.Воньга можно получить в разделе «Краеведение».
19. Необходимо отметить препятствия пор. Собачий, пор. Вьякер, которые рекомендуется проходить после просмотра и при четкой организации страховки.
20. Маршрут достаточно богат рыбой – плотва, окунь, щука, язь - по реке, треска и камбала – на море.
21. Особенностью данного маршрута является постепенность нарастания технической сложности прп.
22. За поход других тургрупп не встретили.
23. На маршруте мы практически везде взаимодействовали с московской школьной группой под руководством Колошеина В.В. Их маршрут был зарегистрирован в Мосгорсютуре, в группе были каты-4 и К-2.

24. Литература по краеведению и отчету:

Шилов А.Л. «На байдарках по Карелии», Москва 2005г

«Озера Карелии», ГОСИЗДАТ КССР, 1959г.

Онегов А. Карельская тропка. Москва, 1976г

Квадригин Ф. На байдарке. М, ФИС, 1985г.

Савватеев Ю.А. Каменная летопись Карелии. Петрозаводск, Карелия, 1990 г.

Путешествия Элиаса Леннрота. Петрозаводск, Карелия, 1985 г.

Моисеенков М.М. Отчет библиотеки МОСГОРСЮТУР №1431, 2004 г.

Водный туризм, М, Профиздат, 1990 г.

Отчет №4236 ЦБ МГЦТК

Отчет за 2008, 2011, 2013 г. ,Суворов А.В. р. Воньга. Электронной библиотеки Мосгорсютр. (старое название).

Полевая аптечка: Рекомендации для туристских и экспедиционных групп.

9. КРАЕВЕДЧЕСКОЕ ЗАДАНИЕ

ТЕМА ЗАДАНИЯ: *Значение рыбной ловли в водном походе по Воньге.*

1. Вступление

Писать на тему рыбалки в нашем краеведческом задании мы решили совместно всей группой, т.к. рыбалка является неотъемлемой частью любого водного похода.

Рыбалка позволяет не только скрасить досуг участников похода, но так же рыбалка помогает участникам похода ещё больше узнать о природе и её обитателях в этом районе.

Мы не первый раз выполняем краеведческую работу по рыбной ловле, но в исследованиях, теории и практике это каждый раз новизна.

Рыбалка – это не только форма досуга, это развитие мышления, формирование трудовых навыков, воспитание вкуса к здоровому питанию. Новое для подростков доброе дело всегда направлено на развитие личности, это – движение вперед.

ПЕДАГОГИЧЕСКАЯ ЦЕЛЬ

В данном фрагменте можно говорить о том, что в результате рыбной ловли в походе все участники получают грандиозный опыт в этом деле. Каждый из тех, кто ловит рыбу, приучается к бережному отношению к природе. (Браконьерство не приемлемо).

Каждый получает знания об этом виде спорта.

Необходимо сказать о ВАЖНОМ – любое дело, что касается рыбной ловли – это ТРУД. Воспитание трудом – это то, чего не хватает нынешнему поколению. Ребята, растущие двадцать - тридцать лет назад были совсем другими – они умели разжечь костер, плавил свинец, взрывали карбид, пекли картошку, умели поймать рыбу, собрать грибы и много чего ещё. Нынешнее поколение осваивает, в основном, мышку компьютера и редко когда способно решить житейские вопросы. Благодаря выбранной к изучению теме многие участники в походе ловят первую в своей жизни рыбу на удочку или спиннинг. Для этого они выбирают место и вид наживки, анализируют много побочных факторов – временных, природных, учатся создавать прикорм и практикуются в технике вываживания. Полученные знания пригодятся ребятам в условиях выживания в природной среде.

ПОЗНАВАТЕЛЬНАЯ ЦЕЛЬ

Благодаря проведенным опытам по рыбной ловле на речке нашего сплава, мы познакомились с различными видами подводного мира р. Воньга (см. фотоматериалы), мы научились обращаться с рыбой, готовить из неё разнообразные блюда, что очень полезно для молодого поколения – потрошить, чистить и вкусно готовить рыбу до похода никто из участников не мог. Да и чистка картошки для многих стала новизной. Но главное – ребята познакомились с НАСТОЯЩИМ вкусом рыбных блюд – в городе продают, в основном, мороженую или искусственно выращенную на химических кормах рыбу. Многие лишь в походе с удовольствием начинают есть рыбу – это не только вкусно, но и полезно.

2. Описание методики работы

Методика выбранная нами была очень проста.

Все участники до похода внимательно изучали виды рыбы в районе Северной Карелии и способы ловли. Источниками являлись интернет, книги, слухи, опыт других туристов.

Подкованные теоретически, мы стали практиковаться в рыбной ловле в разное время суток, с разными наживками и блеснами.

В процессе похода мы столкнулись с известными и не известными нам ранее методами рыбалки, мы опробовали их все и самые успешнее из них мы выписали для других групп.

Получение готовой к употреблению рыбы – вареной, жареной, копченой – позволило участникам группы развиваться в этом направлении. Это и знания о видах ухи, и разные способы копчения и подбор материалов для щепы, это и организация места жарки и правила

поддерживания огня. По проведенной в походе работе мы составляем рекомендации для участников других групп.

3. Содержание проделанной работы

3.1. Теоретические исследования.

3.1.1. МЕСТО ЛОВЛИ

Чем руководствоваться при подборе места ужения рыбы? Где остановиться, куда - в ожидании чуда - закинуть снасть? Где быстрее всего можно рассчитывать на счастливую поклевку? Такие вопросы возникают у каждого рыболова, едва он прибывает на берег реки, пруда или озера.

Известно: рыба всегда идет вверх по течению, «на струю». Поэтому полезно облавливать перекаты, ямки чуть ниже быстрины, где течение затихает, образуя водовороты. Здесь рыба задерживается, отдыхает, кормится; здесь заманчиво кружится вода, и наверняка может случиться счастливая поклевка.

Небольшая речушка, ручеек, впадающие в водохранилище, несут с собой обилие корма, в их устье всегда держится рыба.

Мосты, сваи, обросшие зеленой тиной (шелковником), затонувшие деревья, топляки - излюбленные места стоянок рыбы. А там, где берега образуют крутые обрывы; там, где кряжистые дубы, вязы и ольхи с подмытыми корнями шатром склонились

над водой, - всегда стоят язи, голавли, поджидая упавших с веток насекомых и их личинок. Хороши, романтичны такие места: для рыбы здесь и корм, и тень; для рыболова - маскировка, прохлада от жаркого солнышка, затишье-от ветерка.

«Рыба ищет, где глубже...» - поговорка сугубо относительная. Не всегда, особенно теплым летом, рыбье население прячется в толще воды. Даже такие глубинные рыбы, как сом, налим, сазан, лещ, посещают верхние слои, прогреваемые отмели, перекаты. Сом и налим делают это ночью, сазан - среди бела дня. А вот чтобы к приваде выстроить очередь лещей, нужно найти рыбью «тропу» между двумя плесами или определить участок реки между ямой с топляками (где лещи днем «ночуют») и чистой отмелью с травой, куда они ходят ночью и на заре на кормежку, а когда ободняет, снова сплывают на рекордные глубины. Там же, на этих глубинах, отсиживаются и глазастые судаки.

Хороши места, где крутой берег уходит мысом к середине реки или озера, а на противоположном - песчаная коса. Здесь вся рыба проходит под крутым берегом: закидывай снасть - наверняка клюнет! А вот около плотин, шлюзов истинный любитель рыбу ловить никогда не будет, ибо пропадает настоящий спортивный интерес, потому, как рыба скапливается здесь в больших количествах, и радость приносит только хапуге.

Выбор места ловли играет очень важную роль. Нужно чтобы омут был рядом, мель - по соседству, плес - невдалеке, а вдоль по берегу - непролазные камыши. Тогда и рыбалка будет интересной. У опытных рыболовов есть правило: «Делай все наоборот». На широкой реке они ловят там, где она сужается; на узкой - там, где она разливается плесами. Если значительный участок реки изобилует отмелями и перекатами, они выбирают ямку, омут; а если несколько сот метров тянется глубина - ловят там, где помельче. Если дно заросло водной растительностью, - забрасывают снасть на чистых местах или расчищают «окна», дно которых иногда посыпают песком; если донный грунт свободен от растений, закидывают удочку туда, где растут водоросли, поближе к зарослям тростника, камыша, рогоза.

Но неравноценны рыбные пастбища. Плантации рдестов, хвоща, стрелолиста, обильно выделяют кислород, здесь рыба чувствует себя так же, как люди в сосновом лесу. Здесь рыбы находят свое убежище и обильное питание, с удовольствием собирая с растений всевозможных

личинки и рачков. А заросли роголиста, густые переплетения элодеи (водяная чума) у рыб почему-то не в почете, и они их избегают.

Трава - травой, а выбор места ужения должен соответствовать рыбе, которую собираются ловить. Например, линь, карась, красноперка, отчасти плотва любят подводные заросли с глубоким илистым дном (причем красноперка иногда поднимается в верхние слои воды и клюет под лопухами); а подуст, елец, пескарь предпочитают держаться на чистом песчаном дне, на быстрине, и в траву их не заманишь. Возможность поймать и побороться с сильной и могучей рыбой - жерехом - нужно искать на омутах, которые образуются ниже перекатов: жерех большую часть лета кормится мелкой рыбешкой, а мелочь, как правило, гуляет на мелких перекатах, но долго противостоять быстрому течению не может, скатывается в омуты. Тут речной разбойник ее и поджидает.

Одни и те же места засады у шук и окуней: вдоль кромки камышей, тростников, под сваями старых мостов, под корягами. Однако крупняк предпочитает держаться в глубоких ямах, и на мель его толкает только сильный голод.

По своему превалирующему количеству из всех распространенных рыб для прудов и озер является карась, для рек - плотва. Эти виды настолько многочисленны, что поймать их можно в самых неожиданных местах.

Подводные обитатели очень любят устья впадающих в водохранилище рек и речек. Для крупной рыбы хорошими пастбищами, служат так называемые зоны илонакопления - участки самые тихие, самые глубокие, богатые запасами кормов. Поэтому в низовьях рек рыбы всегда больше, чем в верховьях или на среднем течении. А вот на песчаных мелководьях, и в зонах, где течение размывает донные откосы, корма мало - нет здесь и солидной рыбы.

Но, это всё теория, давайте подумаем о том, что же мы всё таки будем делать, когда рыба заглотит приманку, для этого нужно знать некоторые правила ловли рыбы с берега.

1. К месту ловли приближайся как можно тише, лучше всего на цыпочках.
2. Старайся спрятаться от рыб, чтобы они тебя не заметили. Используй для этого прибрежные заросли кустов, траву. Если нет такой возможности, лучше сядь, а не стой с удочкой.
3. Не обнаруживай своего пребывания у воды излишними движениями рук, не шуми.
4. Если рыба клюет, подсекай ее мягким, плавным движением руки или удочки.
5. После подсечки, когда ты уверен, что рыба на крючке, не вырывай ее из воды через голову. Это удастся тебе только с мелкой рыбой, крупную упустишь.
6. С самого начала научись использовать свою силу с чувством меры, помни, что борешься не с акулой.
7. Ты только начинаешь ловить рыбу и тебе попадается чаще всего мелочь, поэтому нет смысла нести ее домой. Лучше выпустить рыбу обратно в воду сразу же после подсечки.
8. Крупную рыбу необходимо сначала утомить, чтобы она не оказывала сопротивления при вытаскивании ее на берег. Утомленная рыба обычно всплывает и ложится на бок или брюхом вверх.
9. Когда вытащишь рыбу из воды, осторожно вынь из нее крючок. Если рыба не достигла соответствующей правилам ловли длины, выпусти ее.
10. Пойманную рыбу лучше всего держать в садке, опущенном в воду. Не нанизывай ее на ветку или шнур. Помни о том, что никому и никогда нельзя умышленно без нужды причинять боль!

3.1.2 НЕМНОГО О МЕТОДАХ

Многие спрашивают о том, какие методы ловли самые удачные? На этот вопрос не сможет ответить даже самый опытный рыбак в этом мире. Т.к. в каждом водоёме рыба реагирует на всё по-разному. Но давайте мы предоставим хотя бы несколько видов ужения рыбы.

3.1.3. ЛОВЛЯ В СТОЯЧЕЙ ВОДЕ ИЛИ ВОДЕ СО СЛАБЫМ ТЕЧЕНИЕМ

Самый распространенный метод ловли в таких местах это донный метод, о этом методе можно написать целую книгу, но давайте попробуем описать его в паре слов.

Сбалансированность компонентов снасти даст возможность не просто ловить рыбу, а ловить эффективно, так как огромное значение имеет демонстрация приманки в выбранной зоне ловли. Только забросив приманку в нужную, прикормленную точку и удержав ее там, невзирая на мощное течение, можно рассчитывать на стабильные результаты.

Технически весь процесс ловли можно представить как заброс, установка удилища, а точнее, правильная настройка квивертипа (вершинки) на поклевку, поклевка, подсечка, вываживание. Но вначале, если вы оказались впервые на незнакомом месте, желательно выяснить характер дна на участке, где будет производиться ловля.

С этой целью необходимо снастью с относительно тяжелым грузом (для данного места) и без крючка произвести несколько забросов во всех направлениях выбранного участка. Это позволит сориентироваться для правильного определения веса оснастки, если ловля производится на течении, а также уточнить глубину и характер дна, его рельеф и наличие подводных «сюрпризов» в виде валунов, крупных камней, коряг.

3.1.4. ЛОВЛЯ В ПРОТОЧНОЙ ВОДЕ

Типичный способ ловли в проточных водах — в проводку. Заключается он в том, что насадка движется по течению у самого дна. Этим способом ловят плотву, свинку, карпа, молодого леща и др. Основным условием успеха ловли в проводку является большое скопление рыбы в одном месте, достигается это с помощью ее прикармливания.

Удочку для ловли в проводку берут без катушки. Удилище должно быть как можно длиннее, жесткое. Насадку забрасывают выше места расположения прикорма и позволяют ей всплыть над ним. При этом удилище надо вести так, чтобы леска была постоянно натянута, а поплавков двигался. Если поклевки не произошло, насадку вытаскивают из воды на расстоянии 1 м от прикорма и забрасывают снова, проверив перед этим, все ли в порядке с ней. При движении насадки по течению она должна опережать грузило, а поплавков — удилище. Вид поплавок, размещение грузила, и глубина ловли зависят от вида рыбы и условий на месте ее вылова. Чаще всего насадку следует перемещать по самому дну или вблизи дна, что требует точного измерения глубины воды на участке проводки. Однако дно часто бывает неровным. В таких случаях расстояние от насадки до поплавка должно соответствовать наибольшей глубине.

Когда насадка приближается к препятствию (например, к камню на дне), поплавков легко придерживается. Из-за действия течения реки поводок поднимется, и насадка как бы перескочит через преграду. Эти манипуляции часто побуждают рыбу к клеву, поэтому они используются и при ровном дне. Такой вариант способа ловли в проводку (с придерживанием) можно использовать лишь тогда, когда дальность ловли не превышает длины удилища. В противном случае из-за придерживания течение реки будет сносить насадку к берегу.

Когда придерживания недостаточно, можно просто поднять насадку. Этот вариант способа в проводку (с подкидкой) опытные рыбаки используют вместе с другими вариантами и достигают порой ошеломляющих результатов. Способ ловли в проводку имеет и недостатки. Во-первых, утомительно постоянно держать удочку в руках. Во-вторых, необходимо выбрать соответствующее место ловли (дно без впадин и растительности, большая глубина). В-третьих, в большинстве случаев способом в проводку ловят с лодки.

3.1.5 Виды наживок

И так изучив всё написанное выше мы подошли к важному пункту в рыбалке.

И это выбор наживки. Давайте рассмотрим все виды наживок при ловле спиннингом, т.к. при ловле удочкой мы уже и так многое знаем!(см.фото в приложении)

1) **Виброхвост** — искусственная рыболовная приманка. По своей форме напоминает маленькую рыбку с плоским хвостом, который установлен перпендикулярно продольной оси тела.

Изготавливается из мягкого пластика, силикона или других полимерных материалов. Важными характеристиками виброхвоста являются мягкость, эластичность, способность сохранять свои свойства в холодной воде (менее 10°C). Некоторые модели виброхвостов пропитывают ароматизаторами и солеными составами.

Виброхвост используется в качестве приманки (насадки) для ловли хищной рыбы. В рыбалке спиннингом виброхвост обычно насаживают на крючок или джиг-головку. Это относительно недорогая рыболовная приманка, по сравнению с блёснами и воблерами, что очень важно для рыбака. Основной метод проводки этой приманки — классическая «ступенька» — чередование подмотки катушкой и пауз. Основные производители: «FOX», «Mann's», «Relax».

2) **Воблер** (англ. *wobbler*) — твердотелая объёмная приманка для ловли хищных видов рыб троллингом, «дорожкой» или спиннингом.

В переводе с английского *wobbler* — тот кто хромот, шатается. При использовании воблер имитирует своей игрой раненую (больную) рыбку, чем привлекает хищника.

В английском языке также используются термины «crankbait», «minnow», «shallow-diver», «deep-diver», «hard bait» и «wood bait».

3) **лесна** (мн.ч. *блёсны*) — искусственная приманка для ловли рыбы. Блесна — это металлическая пластинка, снабжённая одним или несколькими рыболовными крючками. Имеет отверстие для крепления к леске. Зачастую крючок дополнительно маскируется перьями или пластиковой пластинкой. Обычно блесна имитирует рыбку, реже — другое живое существо (насекомое, пиявку, лягушку, мышь). Для описания движения блесны в толще воды на языке рыболовов используется термин «игра».

4) **Вращающиеся блесны** — самые универсальные искусственные приманки на сегодняшний день. На них клюет вся хищная и наполовину хищная рыба наших водоемов. Этот вид блесен наиболее подходящий начинающим спиннингистам.

5) Тело **балансиров** специально разработано для подледной ловли и ловли на открытой воде. В 1970 году, основываясь на собственном рыболовном опыте, братья Кангас разработали конструкцию этих балансиров, ставшую впоследствии популярной у рыболовов всего мира.

Дизайн балансира обеспечивает специфическую игру: при совершении рывков (игры), балансир резко уходит в сторону, затем плавно разворачивается и устремляется назад, подобно маятнику описывает восьмерку, напоминая поведение малька и провоцируя рыбу к атаке. Балансиры, представленные 5 размерами, идеально подходят для ловли самой разной рыбы: щуки, судака, форели, лосося, окуня.

3.1.6 Описание пойманных видов рыбы и потенциально возможных.

Щука

Среди пресноводных рыб щука - одна из самых ненасытных хищниц. Нападает на рыбу даже крупнее себя. Водится в большинстве естественных водоемов северного полушария. Тело удлинненное, стреловидное, несколько сжатое с боков - щуку не спутаешь ни с какой другой рыбой. Голова клинообразная, пасть огромная, почти до жаберных крышек, и вся усажена острыми зубами. Речная щука отличается от озерной более продолговатым телом. Окраска пятнистая и полосатая, спина темная, брюхо светлое; цвет меняется в зависимости от места обитания. Так, щука, живущая в ямах, под корягами, всегда темнее, чем та, что охотится возле песчаных отмелей. Щука - одиночная рыба, держится возле водной растительности и предпочитает реки с замедленным течением, заливы, старицы, проточные озера. Довольно быстро растет. Уже к концу третьего года жизни имеет длину около 40 см и массу до 1 кг. В затоках больших рек и на крупных озерах не редки случаи поимки рыбаками метровых щук массой более 16 кг. Лучший период клева. Первый жор начинается после разрушения льда на водоеме, второй - через неделю с момента окончания нереста. В это время набивает желудок до отказа и потом по несколько дней не питается. Третий жор наступает осенью - в сентябре - октябре, когда щуки нагуливают жир перед зимовкой. Любимая приманка. Живец (плотвичка, пескарь, карасик), мелкие щурята клюют на червя. Весной и летом охотно берет рака, выползка, в прудах и заросших озерах - лягушонка. Среди искусственных приманок предпочтение нужно отдать снасточке с мертвой рыбой, иногда хорошо ловится и на блесну. Средства любительского лова. Живцовая удочка, кружки, спиннинг, жерлицы, дорожка. Время клева. Активно берет наживку все светлое время дня. Лучше всего хватает жертву на зорьке. К полудню клев ослабевает, вечером снова усиливается. При волнении водоема кормится и днем. Летом лов улучшается в пасмурные дни, при небольших похолоданиях, когда спадает жара. Осенью охотнее берет приманку с середины дня, когда начинает кормиться другая рыба. Места обитания. Держится чаще всего у подводных зарослей, у коряг, у омутов, под кустами, любит тиховодье. При ужении с подкормкой на реке подходит поохотиться к рыбам, привлеченным мутью и размывающимся кормом. В летнее время скрывается в сильно заросших местах водоема, где прохладнее и легче совершать свои молниеносные броски из засады на жертву. Там, конечно, ее ловить сложнее. Выручить могут лишь кружки, пущенные вдоль зарослей, да жерлицы.

Окунь

По своему складу и цвету тела окунь легко отличается от всех других наших рыб. Туловище его довольно широко, особенно у крупных окуней, и несколько горбато; спина темно-зеленая, бока зеленовато-желтые, брюхо желтоватое; поперек всего тела тянутся 5-9 поперечных темных полосок, которые делают его очень пестрым: в некоторых случаях эти полосы заменяются темными, неправильными пятнами. Кроме того, хвостовой плавник, особенно в нижней части, заднепроходный и брюшные плавники ярко-красного цвета; грудные плавники - желтые, первый спинной плавник - сизый с большим черным пятном на конце, второй - зеленовато-желтый. Глаза оранжевые. Впрочем, цвет окуня зависит, как и у большинства рыб, от качества воды, а еще более от цвета грунта. Поэтому окуни в прозрачной воде со светлым песчаным или глинистым дном очень светлы, иногда даже без черного глазка на спинном плавнике и с малозаметными поперечными полосками. Кроме того, следует заметить,

что молодые окуни до двухлетнего возраста одноцветнее достигших половой зрелости и что самые крупные сравнительно темнее. На жаберных крышках находится по одному острому шипу, которые очень больно колются и даже могут причинить опухоль и легкое воспаление. Рот очень велик и вооружен многочисленными, но очень мелкими зубами.

Обыкновенная величина окуня не превышает 2-3 фунтов. Смотри по величине, а также времени года, окунь держится в более или менее глубоких местах реки или озера; летом мелкие и средние выбирают своим местопребыванием заводи, курьи, поросшие водяными растениями, которые служат им также засадой при ловле мелкой рыбешки, и вообще держатся на небольшой глубине, но осенью выходят на более открытые места. Крупные же окуни постоянно живут на глубине - в омутах, ямах - и выходят оттуда только по утрам и под вечер. В Финском заливе и в больших северо-западных озерах они постоянно держатся на глубине десяти и более сажен, между камнями. они нередко встречаются на такой огромной глубине (до сорока и более сажен), что плавательный пузырь у них расширяется, сдвигает другие внутренности, иногда вдавливая желудок в самую глотку, а иногда даже совсем лопаются. В теплое время года окуни обыкновенно замечаются небольшими стайками, в несколько десятков, редко сотен штук, и то мелких, годовалых, но весной, перед нерестом и особенно в конце осени они собираются в огромные стаи, которые состоят из рыб одинакового возраста и бывают тем многочисленнее, чем они мельче, так что самые большие стаи бывают осенью и состоят из селетков и полуторагодовалых окуней. Судя по тому, что они ловятся в большом количестве почти всю зиму неводами и на удочку, надо полагать, что эти стаи разделяются на меньшие только ранней весной. Вообще окунь - рыба оседлая, никогда не совершает дальних странствий, даже перед нерестом, и нередко, как, например, в прудах и озерах, живет круглый год в одном и том же месте. Это замечается, например, в тех зауральских озерах, в которых лучат рыбу не только осенью, но и весной, даже летом: во всякое время, в глубоких курьях (заливах) этих озер замечаются огромные окуни, твердую чешую которых не пробивает никакая острога, почему рыбаки даже не бьют их.

Крупный окунь весьма проворная, сильная и хищная рыба. Надо удивляться жадности и упорству, с каким он преследует поверху какую-нибудь рыбку, отбитую им от станички. Несчастная рыбешка как шальная выпрыгивает из воды, а окунь кружится за нею, раскрывая свою огромную пасть с громким чавканьем до тех пор, пока не схватит ее. Чавканье крупного окуня так громко, что в тихую погоду его можно слышать шагов за сто. Мелкие окуньки не уступают крупным в бойкости и проворстве движений. Кто не видел, как охотятся стаи окуньков за мальками, т. е. молодью других рыб; случается даже, что они, увлекшись преследованием, выскакивают вслед за своей добычей на мель, даже на прибрежный песок. Плавают окуни очень быстро, однако толчками, часто внезапно останавливаясь и потом опять бросаясь вперед. Окунь не дает спуска никакому живому существу, начиная от мелких водяных насекомых и кончая довольно крупными рыбами, лишь бы она пришлась ему по силам и могла поместиться в его широкой пасти. Сам же он сравнительно редко достается в пищу другим хищным рыбам, которым не нравятся его острые спинные иглы. Главная пища окуня - мелкая рыбешка, также икра; крупный очень любит раков и во время линьки последних держится у камней, коряг, под берегом - одним словом, около рачьих нор. Мелкие рачки из рода бокоплавов и других близких, встречающиеся во многих озерах Северной, частью Средней России, также составляют весьма лакомую пищу этой рыбы.

Половая зрелость наступает обыкновенно на третьем, очень редко, только в самых кормных озерах, к каковым принадлежат многие озера Зауральского края, - на втором году. Здесь можно встретить полуторагодовалых окуней, весящих до 1/2 фунта, но в реках эта рыба растет несравненно медленнее, и окуни, выклюнувшиеся почти два года назад, редко достигают и 3 вершков в длину (от конца носа до конца хвоста) и почти всегда мечут в следующую, т. е. третью, весну.

Плотва

Плотва – одна из самых распространенных рыб на нашем континенте. Она легко идентифицируется по красным плавникам и оранжевой окраске глаз. Тело удлинненное, покрытое серебристой чешуей, спинка – темная, брюшко – белое. На территории нашей страны плотва встречается практически повсеместно, за исключением некоторых рек Дальнего Востока, где ее пищевую нишу занимают другие виды.

Активность плотвы проявляется в любое время года, поэтому у рыболовов эта рыба пользуется популярностью повсеместно. Единственная задача, которую необходимо решить для успешной рыбалки – это найти место, где в данный момент находится активная рыба. В разные времена года плотва меняет свое местоположение, и пути ее сезонных миграций досконально изучены рыболовами еще со времен Сабанеева. Так, с наступлением весны, когда талая вода начинает поступать в водоемы, плотву проще всего найти в местах впадения ручьев и в устьях рек. Вешние воды несут кислород и корм, в виде органических остатков растений, мелких насекомых и личинок, которые зимовали в земле. Этим и пользуется изголодавшая за зиму плотва, которую инстинкт ведет в такие места. Затем наступает сезон открытой воды, который в большинстве случаев начинается с половодья или разлива водоемов. Это – самый трудный период для ловли плотвы, поскольку, как и большинство наших рыб, она уходит в разливы, на богатые кормом территории. В этот период поймать ее довольно сложно, но, при удачном стечении обстоятельств, вполне реально, тем более, что в преддверии нереста, который происходит обычно в конце апреля, плотва активно кормится. Нерест плотвы в разных регионах приурочен к моменту распускания почек на березе. В это время вода успевает прогреться до 10-ти градусов, что и является сигналом для брачного периода. Во время нереста плотва тоже ловится, но ловить ее в эти несколько дней, с рыболовно-этической точки зрения некорректно.

Язь

Язь - довольно красивая рыба. Чешуя его имеет сильный золотистый оттенок, особенно заметный на жаберных крышках. Нижние плавники - яркокрасные, спинной и хвостовой - темносерые, а иногда слегка красноватые. Тело язя толстое и довольно широкое, рот небольшой.

Обычный вес язя - до 2 - 3 кг, но встречаются и экземпляры весом до 5 - 6 кг. Язь считается рыбой нехищной. В действительности же, достигнув веса 300 - 400 г, он уже частично питается мальком, взрослым становится настоящим хищником. Язь стоит в ямах с хрящеватым или иловато-глинистым дном, собирается у мостов, у затонувших коряг; особенно любит стоять у омутов ниже плотин, откуда выходит к перекатам и к местам с быстрым течением на кормежку. Часто язь разгуливает у самых берегов, особенно после сильных дождей. Как и всякая рыба, язь лучше всего берет после нереста. Нерестится он в конце апреля или в начале мая при температуре воды +12 - 15 градусов по Цельсию.

Язь - рыба стайная. Поэтому в тех местах, где его много, возможна специальная ловля язя на спиннинг. Обычно же его ловят попутно при ловле другой рыбы. Снасть и приемы ловли язя почти не отличаются от снасти и приемов, применяемых при ловле голавля. Подсечка язя вследствие его резкой хватки необязательна. Лучшей блесной для ловли язя считается "Спиннер" не крупнее 1,5 см или блесна, применяемая для ловли голавля, желтая или никелированная, с соответствующим тройником.

Уклейка

Уклейка (от лат. Alburnus alburnus) - вид рыб семейства карповых, обитающих в реках бассейнов Балтийского, Черного, Азовского морей, а также в бассейне северной части

Каспийского моря (реки Эмба, Урал, Волга, Кума, Терек) и западной части Белого моря (реки Выг, Кереть). Она попадается почти по всей Европе, кроме самых южных стран. Предпочитает расселяться в реках, водохранилищах, озерах, а также в солоноватой воде устьев рек. Тело рыбы удлиненное, узкое, сильно сжатое, с сильно завернутой вверх нижней челюстью. Уклейка имеет типичную пелагическую окраску, характерную для всех рыб, обитающих в толще воды: темную спинку с серовато-голубым отливом и светлые, серебристые бока и брюшко. Хвостовой и спинной плавники более темные, а остальные – с красновато-желтыми оттенками. Чешуя у уклейки слабая, при малейшем прикосновении остается на пальцах. На солнце чешуя отливает серебристым металлическим цветом. Рыбка небольшая, вырастает до 15-20 см (самые крупные отдельные особи – до 25 см) и набирает массу 80-100 гр.

Это стайная рыба, обитающая как в крупных реках, так и маленьких речушках, почти ручьях: она встречается как в истоках, так и в низовьях, например Волги, Днепра. Многочисленна в заливных и проточных озерах, прудах с песчаным дном и чистой водой. Предпочитает тихую глубокую воду, почти никогда не встречается на перекатах. Скапливается у свай, плотов, мостов и купален, в городских водоемах – около сточных труб. Вообще это очень живая, проворная рыбка, находящаяся в постоянном движении. Уклейка весьма прожорлива, поэтому с утра до вечера, даже ночью, занимается добыванием пищи. Питается планктоном, насекомыми (мухи, перепончатокрылые). После заката, когда множество мошек и комаров толкуются над самой водой, можно наблюдать уклек у поверхности, которые одна за другой выпрыгивают из воды с целью обрызгать насекомых. Мокрые мошки падают в воду и становятся добычей для рыбы. Иногда уклейка кормится самыми молоденькими рыбками плотвы. В тоже время она сама является кормовой базой для хищных рыб (щука, жерех, окунь), чаек, крачек, гагар. Половозрелости достигает к двум годам. Нерест начинается в мае при температуре воды не менее 15° С в тихих, неглубоких местах. Самки откладывают три порции клейкой, желтовато-оранжевой икры с промежутками в две недели между кладками. Икра прикрепляется на подводную растительность, гальку, камни. Иногда самка выметывает икринки прямо на песок. Плодовитость одной особи колеблется от 3 до 10 тыс. икринок. Через четверо суток после кладки вылупляются личинки длиной около пяти миллиметров. Вскоре появляются молодые рыбки, первое время прячущиеся между корнями водорослей. Растут быстро и через год размерами уже сравнимы с плотвой и однолетней красноперкой. Молодь уклейки питается мелким зоопланктоном и микроскопическими водорослями.

Камбала

Камбала. У представителей семейства камбаловых глаза расположены на левой стороне тела. Правосторонние встречаются очень редко. Вообще строение тела камбаловых — это удивительный пример приспособляемости к условиям окружающей среды. Плоское, широкое и короткое тело практически всегда находится в положении плашмя. Плавает камбала, передвигая плавники. В окраске камбалы преобладают белая или желтоватая краска (это касается только слепой стороны ее тела). Одними из распространенных видов камбалы являются камбала-гlossa и камбала-калкан. Камбала-гlossa имеет в длину примерно до 25–30 см, вес — 300–400 г. Тело, окрашенное в темно-зеленый цвет, покрыто мелкой чешуей. Она обитает на небольшой глубине — до 100–120 м. Мелкие особи придерживаются прибрежной зоны и предпочитают верхние слои воды. Размер камбалы-калкана не превышает 75–80 см, вес — до 15 кг. Вес обычной рыбы — 3–5 кг. Тело камбалы-калкана также покрыто мелкой чешуей. Особенностью калкана является наличие острых костистых шипов. Они расположены по бокам туловища. Калкан обитает примерно на глубине до 100–120 м. Для нереста подходит ближе к берегу. Мясо камбалы очень вкусно и пригодно практически для всех блюд из рыбы.

Треска

ТРЕСКА (*Gadus morhua*), рыба семейства тресковых. Спинных плавников 3, анальных 2; окраска от зеленовато-оливковой до бурой с мелкими жёлто-коричневыми пятнышками, брюхо белое. Длина тела до 1,8 м, весит до 40 кг; в промысле

преобладают рыбы дл. 40-80 см, весом до 10 кг, в возрасте 3-10 лет. Распространена Треска в умеренных водах Атлантического и Тихого океанов; образует ряд подвигов: атлантическая Треска (ряд форм), беломорская, балтийская и др. Атлантическая Треска мечет пелагическую икру размером 1,2-1,8 мм (плодовитость 500 тыс.- 60 млн. икринок). Половозрелости балтийской Трески достигает в 2-3 года, атлантическая в 5-9 лет. Нерест обычно у берегов. Личинки пелагические; молодь держится у берегов, где питается зоопланктоном, затем донными беспозвоночными. Взрослая Треска хищник, питается сельдью, мойвой, песчанкой и другими рыбами, а также ракообразными. Атлантическая Треска совершает пищевые и нерестовые миграции (на расстоянии до 2 тыс. км). Треска- одна из важнейших промысловых рыб. Печень Трески богата жиром (до 57%), из которого получают витамины А и D

Зубатка

Зубатковые (*Anarhichadidae*), семейство морских рыб отряда окунеобразных. Зубы приспособлены для раздавливания твёрдой пищи (иглокожих, моллюсков, крупных ракообразных). Тело удлинённое: покрыто очень мелкой чешуей, погруженной в кожу. Распространены 3. в северных частях Тихого и Атлантического океана. Два рода. Род *Anarhichthys* с одним видом - угревидная 3. (*A. ocellatus*); распространена у берегов Северной Америки от Сан-Диего (Калифорния) до острова Кадьяк (Аляска); длина до 250 см. Род *Anarhichas* объединяет 4 вида. Дальневосточная 3. (*A. orientalis*), прибрежная форма, встречается в северо-западной части Тихого океана; длина до 112 см. Синяя 3., или вдовица (*A. latifrons*), распространена в северной части Атлантического океана, главным образом в Баренцевом море, на глубине от 75 до 850 м; длина до 138 см, весит до 32 кг. Пятнистая, или пёстрая, 3. (*A. minor*) по ареалу сходна с синей 3., встречается на глубинах от 51 до 500 м; длина до 135 см. Обыкновенная, или полосатая, 3. (*A. lupus*) распространена в Баренцевом и Белом морях, обычна у берегов Англии и Ирландии, в Северном море - у берегов Норвегии, изредка доходит до Финского залива; встречается на глубине до 500 м. Объект промысла в Баренцевом, Норвежском и Северном море. Употребляется в пищу (в т. ч. в копчёном и солёном виде); шкура используется для выработки кожаных изделий (например, сумочек).

3.2. Практическая рыболовная часть.

Составление схемы возможных мест рыбной ловли

СХЕМА 1.

1. Хороший лов плотвы на поплавочную удочку в восточной части Майозера (фото 1).
2. Хороший лов плотвы, окуня, язя на поплавочную удочку в восточной части Синдамозера (фото 2, 3).
3. Лов щуки и язя на белую «колебалку» в зап. части Синдамозера, окунь на удочку (червь) (фото 4, 5).
4. Лов окуня в тростниках при движении по Мурамозеру на «вращайке» №1, 2 (фото 6).
5. Лов окуня на поплавочную удочку на ПБ за пор. Кривой (фото 7)
6. Лов мелкого окуня и плотвы на всем протяжении от пор. Сюрприз до пор. Ваккер (фото 8). Лов щуки на этом участке очень сильный как на спиннинг, так и на жерлицу (фото 9, 10).

7. Ловля в Воньге-губе Белого моря на белый вибро-хвост «морского черта», зубатку, камбалу и треску не удалась – шторм и перемена погоды.
8. Ловля в Поньгоме-губе отвесным блеснением с катамарана на балансир с выползком или мидией по причине непогоды удачи не принесла.

4. Особенности в краеведческой характеристике района

Особенностью наших исследований является то, что поход проходил в условиях раннего лета и нереста у большей части вида рыб. А как известно, в это время рыба не активно хватает приманку. Через 2-3 недели ситуация на водоемах Северной Карелии изменится к лучшему, но это уже будет совсем другая рыбалка.

Также можно заметить, что ловля рыбы в море является экзотикой для карельского похода. Ловить выгодно только во время прилива и отлива. Во время рыбной ловли в Поньгоме-губе, как правило, можно увидеть морских животных - котиков или нерп. Ловля на спиннинг и удочку в море разрешена, но не ближе 2-х км. от устья нерестовых рек. Для ловли на реке необходимо оформить разрешение – купить лицензию.

Самым трудоёмким занятием являлось достать наживку. Для того, что бы найти морского червя, нужно приложить кучу усилий и использовать желательнo сапёрную лопату, но мы приложили вёсла.

5. Использование на маршруте собранной информации

Огромное количество рыбы и впечатлений после похода показало то, что участники похода очень хорошо подготовились к рыбалке в Карелии.

Собранные нами сведения, карты-схемы мест возможной ловли окажут помощь участникам других групп для достижения положительных результатов в рыбалке.

Получена нами следующая информация:

Во время нереста язь активно идет на ароматный прикорм (каши со вкусовыми добавками – масло, перец душистый, лист лавровый).

Прикорм следует использовать при ловле плотвы.

Ловля щуки особенно удачна вблизи участков травы проводкой вращающейся серебристой блесны 2-3 номера.

Воблеры светлых тонов эффективно использовать вблизи заболоченных заливов и коряжника.

Виброхвосты любых цветов действенны при ловле щуки в уловах за порогами. Недостаток – много сходов. Тройники удерживают лучше.

Разобравшись с условиями рыбной ловли, во второй части похода мы находили уловистые места практически безошибочно.

6. ВЫВОДЫ И ПРАКТИЧЕСКИЕ РЕКОМЕНДАЦИИ ДЛЯ УЧАСТНИКОВ И РУКОВОДИТЕЛЕЙ ПОХОДА В ДАННОМ РАЙОНЕ

Благодаря собранной информации на основе теоретических исследований и проведенной рыбной ловли, можно считать:

- Июнь месяц – не лучшее время для рыбалки в Сев. Карелии
- Для ловли плотвы, язя необходимо везти запас червей или мотыля из Москвы.
- Ловля плотвы и язя, а также окуня в начале лета на хлеб, тесто, кашу является очень вялой.
- Основным промысловым видом рыбы в это время является щука.
- Основными способами ловли щуки являются жерлица и вращающаяся блесна спиннинга.
- Для ловли хищников необходим набор блесен различных конфигураций и цветов.
- Для ловли «белой» рыбы на поплавочную снасть хорошо использовать прикормки – смеси каш с ароматными составами порошковых добавок.

- При ловле хищников с катамарана необходим подсачник.
- При ловле спиннингом с катамарана необходимо соблюдать меры безопасности.
- В наших условиях лучшими местами рыбной ловли были небольшие заводи и омуты под порогами. На озерах, по нашим наблюдениям, хищная крупная рыба обитала глубоко на дне и ее ловля была равна нулю.
- Если есть время, желающие могут попрактиковаться в ловле трески и камбалы в Воньге-Губе, Поньгоме-губе и Домашней Губе Белого моря (снасть – блесна с мидией на крючке, джи-головка с выползком на крючке). В этом походе была аномально ветреная, сырая и холодная погода, поэтому было не до рыбалки.

Руководителям походов рекомендуем:

- Воспользоваться составленной нами картой-схемой удачных мест рыбалки.
- Помнить о том, что из соображений безопасности участники могут ловить рыбу только с берега, на спиннинг – при отсутствии рядом стоящих наблюдателей. Следует помнить о том, что извлечение блесен и крючков из мягких тканей- занятие опасное и болезненное.
- Рыболовные снасти желательно перевозить сверху для более частых рыболовных экспериментов в различных местах.
- Завхоз группы должен быть готов к частым кулинарным опытам в рыбных блюдах – нужны в достатке соль, специи, мука, подсолнечное масло.
- Для успешной рыбалки необходимо сдвигать сроки похода ближе к середине лета – после нереста первые недели рыба кормится вяло.
- При рыбной ловле на р. Воньга необходимо помнить о существовании рыбнадзора, который сам ловит семгу сетями у дер. Поньгома и в устье Воньги, но всегда готов штрафовать туристов за наличие спиннингов и ловлю щуки, окуня и плотвы. На Муромозере представители рыбоохраны оснащены моторными лодками, биноклями и вооружены.

7. ЗНАЧЕНИЕ ВЫПОЛНЕННОЙ РАБОТЫ ДЛЯ ГРУППЫ.

Его трудно переоценить, т.к. благодаря выполненной работе:

- участники похода научились ловить рыбу;
- ребята получили сведения о безопасности при занятии рыбалкой;
- проявили аналитические способности при выборе места, времени и способа рыбной ловли;
- провели эксперименты с разными способами рыбной ловли;
- внесли существенную прибавку в раскладку группы;
- узнали настоящий вкус рыбопродуктов;
- ребята научились варить уху, качественно жарить и коптить рыбу;
- узнали много нового в теории и на практике о повадках рыбы;
- научились по маршруту определять потенциально удачные места рыбной ловли;
- наметился душевный и творческий подъем участников, посвятивших досуг рыбной ловле

8. СПИСОК ЛИТЕРАТУРЫ

1. Бернштейн С.М. Рыболову-любителю, М.Воениздат, 1975г
2. Казанцев В.А. С любовью о рыбалке. М, Колосс, 1992г
3. Лопатин Н.В. Записки рыболова. Минск, Урожай, 1980г
4. Матвеев М.М. Времена года рыболова, М, Фис 1988г
5. Фетилов Н.П. Вам, рыболовы, М., Сов. Спорт, 1993 г
6. Мельянцев В.Г. Рыбы водоемов Карело-Финской ССР, 1959 г
7. Козлов В.И. О рыбаках и рыбе, Ставрополь, 1985 г.
8. Волков А.М. С удочкой по рекам и озерам, Пермь, 1979
9. Абрамов Д.А. Рыболовный спорт, Москва, 1981 г
10. Лапутин А.Я. Ловля рыбы спиннингом, М, ФИС, 1981 г.

10. ИЛЛЮСТРАТИВНЫЙ МАТЕРИАЛ ПО КРАЕВЕДЕНИЮ

10.1. ФОТОМАТЕРИАЛЫ



Фото 1. Улов в восточной части Майозера.



Фото 2. Язь на стоянке Синдамозера.



Фото 3. Улов Синдамозера.



Фото 4. Трофеи белой колебалки на Синдамозере



Фото 5. Ночной улов Синдамозера.



Фото 6. Окунь, пойманный на малую вращающуюся блесну в Мурамозере.



Фото 7. Окунь, язь и плотва, пойманные ниже порога Кривой на поплавочную удочку (червь).
И щука с жерлиц правого берега ниже порога.



Фото 8. Рыболовные трофеи для ухи.



Фото 9. Щука, пойманная ниже порога Сюрприз



Фото 10. Трофеи жерлицы.



Фото 11. Рыбная кулинария.



Фото 12. Скальные мысы озер – удобное место для поплавочной ловли мелкой белой рыбы.



Фото 13. Карельская щука, в основном, попадалась нам от 1,5 до 2,5 кг.



Фото 14. Трофей для клубного музея.

10.2 ВИДЫ ПРИМАНОК.

Приманки

1) Виброхвосты.



2) Воблеры и попперы



3)

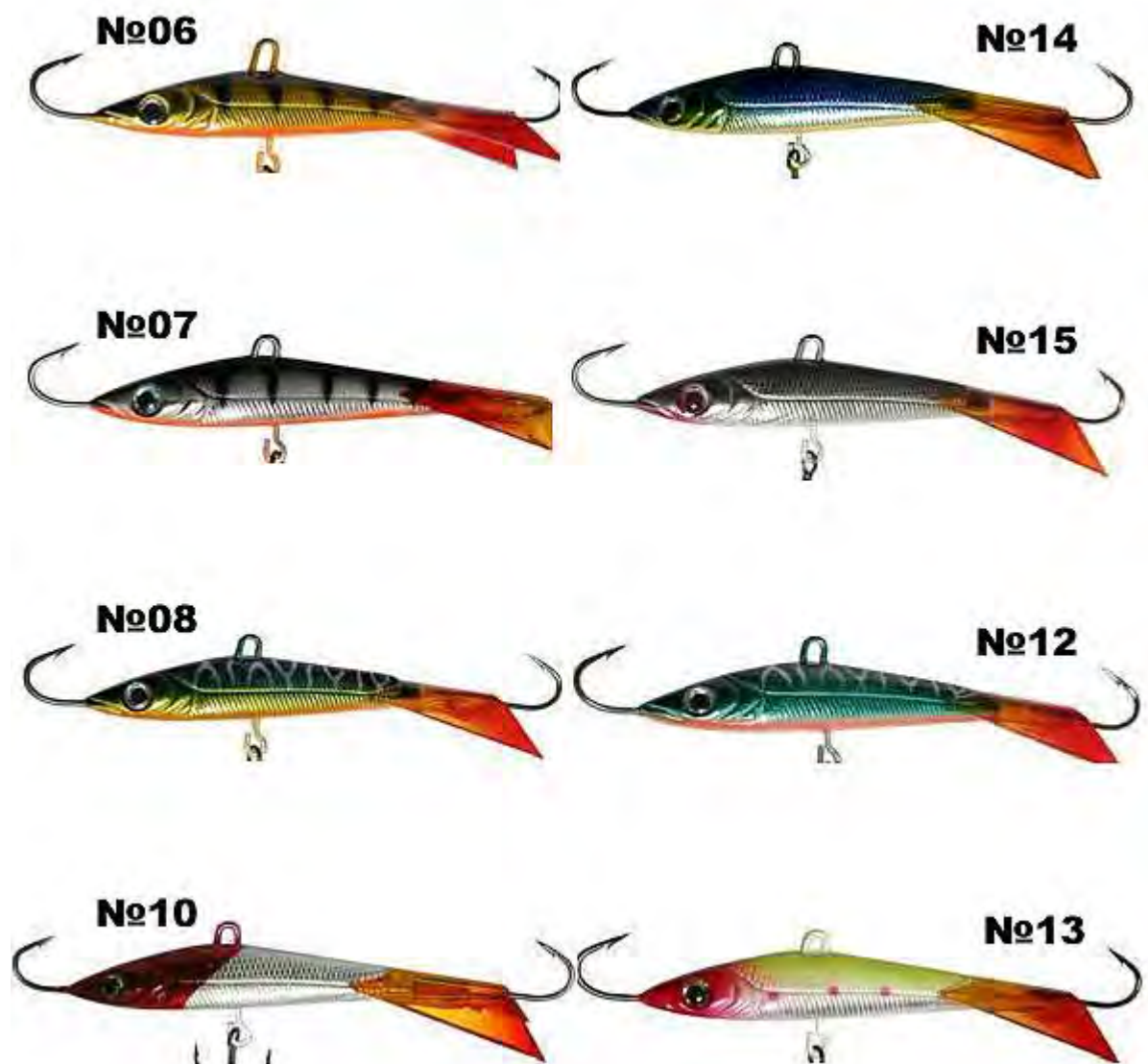
3) Блесны (Колеблющиеся 1-9, вращающиеся 10-11)



4) Вращающаяся блесна



5) Балансиры для ловли в отвес в Белом море.



10.3. УСЛОВНЫЕ ЗНАКИ ДЛЯ СХЕМ КРАЕВЕДЕНИЯ

УДАЧНЫЕ МЕСТА ДЛЯ ЛОВЛИ СЛЕДУЮЩИХ ВИДОВ РЫБ

Плотва

Окунь

Щука

Язь

Камбала

Треска

Зубатка

10. 4. КАРТОГРАФИЧЕСКИЙ МАТЕРИАЛ. ИССЛЕДОВАННЫЕ МЕСТА РЫ НОЙ ЛОВЛИ

