

**Отчет о водном туристском походе
2-ой категории сложности по Северной Карелии
(р. Поньгома),
совершенном с 31 мая по 15 июня 2019 года**



Маршрутная книжка № 177/04-4-210
Руководитель группы: Суворов А.В.
Адрес: Москва, ул. Кухмистерова 11-108
Контактный тел: 8 905 500 38 01

Маршрутно-квалификационная комиссия МДЮЦ ЭКТ рассмотрела отчет и считает, что поход может быть зачтен всем участникам и руководителю.

Категория сложности **ВТОРАЯ**

Москва 2019 г.

Содержание

1. Справочные сведения о походе	3 стр
1.1. Состав группы	4 стр
1.2. Общая фотография группы	4 стр
2. Характеристика района похода	5 стр
2.1. Справочные сведения	5 стр
2.1.1. Географическое положение	5 стр
2.1.2. Рельеф	5 стр
2.1.3. Климат	5 стр
2.1.4. Растительность	5 стр
2.1.5. Животный мир	5 стр
2.1.6. Гидрография	6 стр
2.2. Сведения о туристических возможностях района	8 стр
2.3. Пути подъезда и выезда с маршрута	8 стр
2.4. Сведения о населённых пунктах, медицинских пунктах, музеях, магазинах	9 стр
2.5. Сведения о ПСС и туристских организациях	9 стр
3. Организация похода	11 стр
4. График движения и метеонаблюдения	12 стр
4.1. Таблица дневных переходов	12 стр
4.2. Метеонаблюдения	13 стр
5. Техническое описание маршрута	14 стр
5.1. Лоция реки Поньгома	14 стр
5.2. Техническое описание сплава	20 стр
5.3. Фотоматериалы по походу	29 стр
6. Картографический материал	42 стр
6.1. Схема реки Поньгома	42 стр
6.2. Стыковка листов карты	42 стр
6.3. Маршрутные карты	43 стр
6.4. Топографические и условные знаки	52 стр
6.5. Список объектов корректировки	52 стр
7. Сведения о материальном оснащении группы	53 стр
7.1. Список специального снаряжения	53 стр
7.1.1. Средства сплава	53 стр
7.1.2. Состав специального снаряжения	53 стр
7.2. Рекомендации по использованию снаряжения	54 стр
7.3. Рекомендации по использованию продуктов	54 стр
8. Выводы и рекомендации	56 стр
9. Краеведческое задание «Места рыбной ловли в походе по р. Поньгома»	58 стр
9.1. Фотоматериалы по краеведению	71 стр

1. СПРАВОЧНЫЕ СВЕДЕНИЯ О ПОХОДЕ

Паспорт маршрута:

Проводящая организация – ГБОУ Школа №1547

Округ –ЮВ

Район похода – Северная Карелия

Вид туризма – водный

Категория сложности – 2

Нитка маршрута: г.Москва – ст. Кемь – Поньгомозеро – Стапель –
– Номозеро – Вокшозеро – оз. Волина Ламбина – пор. Падун –
– пор. Стол – Рогозеро Большое – Рогозеро Малое – пор.
Роман – пор. Корней – пор. Предмостовой – пор. Морской –
– Домашняя губа – ст. Кузема – г.Москва

Средства сплава:-2 четырехм. катамарана (Аргут, Рафтмастер)

Протяженность: 127 км

Время сплава: 35 час 45 мин

Продолжительность активной части: 10 дней

Сроки похода: 31.05 – 15.06.2019 г. (16 дней)

Маршрутная книжка: 177/04-4-210

Определяющие препятствия маршрута (уровень воды – высокий):

Дата прохождения	Вид препятствия	Категория сложности	Длина препятствий (для протяженных)	Характеристика препятствия (характер, высота, новизна, наименование и т.п.)	Путь прохождения (для локальных препятствий)
05.06	Прп №23 порог	2	50 м	«Падун» - простой двойной слив на сужении реки, общее падение 1,8 м.	По центру
06.06	Прп №24 порог	2	20 м	«Стол» - простой метровый слив через всю реку, общее падение 1,2 м.	Правее центра
08.06	Прп №42 порог	2	400 м	«Роман» - длинная шивера с обходом ледореза, попаданием в створ разруш. моста, маневр между плит, валы и бочки до 0,8 м	1 ступень - по центру, 2 ст – ближе к ЛБ 3 ст – ближе к ПБ
09.06	Прп №45 порог	2	90 м	«Корней» Общее падение около 6 м. Двойной мощный слив, первый с большими валунами в струе, второй – чистый круто падающий язык с косым валом 0,8 м. на выходе.	По центру
09.06	Прп №65 порог	2	50 м	«Морской» Короткая мощная бочка 0,7 м. в скальном сужении на П повороте. Как правило, сразу за ней стоит крепкая рыбацкая сеть.	По центру

Участниками пройдены все препятствия.

На тренировках – участники проходили пороги на различных судах после обносов.

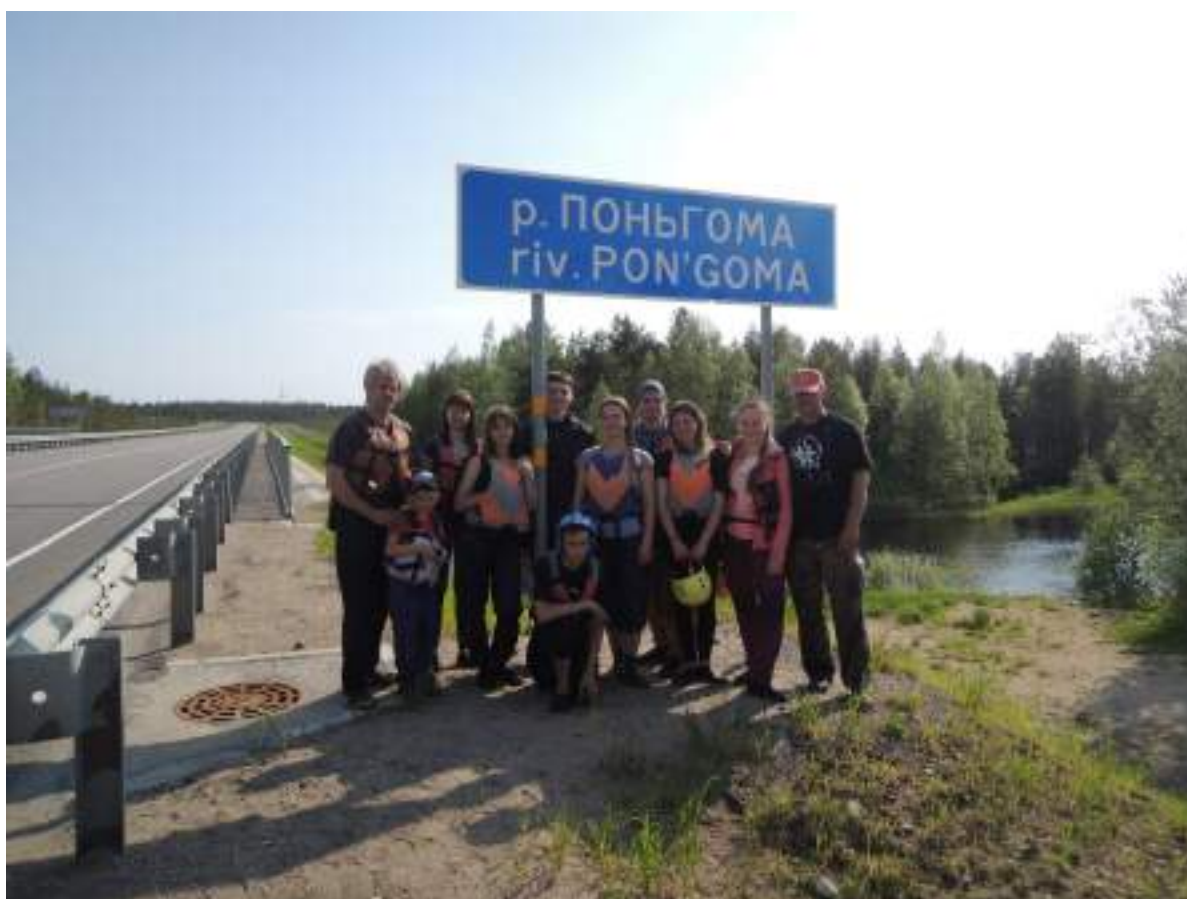
На порогах Падун, Роман, Корней, Морской желающие имели возможность пройти препятствия в качестве пассажиров на К4.

1.1. Состав группы

№ п.п.	ФИО	Год рожд.	Туристский опыт	Обязанности в группе	№ кат.	Участ 1 этап
1	Суворов Алексей Викторович	1970	р.Катунь, Ока – Саянская 4 КСР	Руководитель	К4-1	+
2	Трактирщиков Алексей Витальевич	1974	Р.Воньга 2 КСР	Зам. Руковод.	К4-2	+
3	Бражкин Артем Алексеевич	2002	2 КСУ Калга	Командир	К4-2	+
4	Питинева Мария Максимовна	2005	2 КСУ Калга	Завхоз	К4-1	+
5	Переседова Анастасия Васильевна	2005	2 КСУ Калга	Завпит	К4-1	+
6	Качмар Артем Арсенович	2004	2 КСУ Калга	Медик	К4-1	+
7	Сметанина Анастасия Павловна	2002	2 КСУ Калга	Метеоролог	К4-1	+
8	Радькова Полина Антоновна	2005	2 КСУ Калга	Реммастер	К4-2	+
9	Георгиевская Екатерина Игоревна	2002	2 КСУ Калга	Краевед	К4-2	+
10	Георгиев Денис Дмитриевич	2003	2 КСУ Калга	Топограф	К4-2	+
11	Суворов Артем Алексеевич	2012	ПВД	Фотограф	К4-1	

Для универсальной подготовки участники меняли экипажи.

1.2 Общая фотография группы



Слева направо: Суворов А.В., Суворов Артем, Сметанина Настя, Питинева Маша, Георгиев Денис, Качмар Артем, Георгиевская Катя, Бражкин Артем, Переседова Настя, Радькова Полина, Трактирщиков А.В.

2. ХАРАКТЕРИСТИКА РАЙОНА ПОХОДА

2.1. Справочные сведения

2.1.1. Географическое положение

Республика Карелия расположена на северо-западе России и граничит на юге с Ленинградской, на востоке и юго-востоке с Архангельской и Вологодской, на севере с Мурманской областями, на западе с республикой Финляндия. С востока Карелия омывается водами Белого моря, а с Ю-З и Ю-В соответственно Ладожским и Онежским озером.

2.1.2. Рельеф

Карелия расположена в восточной части Балтийского щита — одной из древнейших структур земной коры. Главные черты рельефа сложились здесь в доледниковый период. Процессы горообразования сформировали равнину, сложенную древними кристаллическими породами: гранитами, гнейсами, сланцами, кварцитами и т. д. Наиболее крупные разломы пересекли Карелию с СЗ на ЮВ. В трещинах заложилась долины рек, в опущенных участках — сбросовые озерные котловины крупных озер и Белого моря. В Карелии можно выделить как бы три этажа рельефа. Нижний образуют низменные равнины, сложенные морскими и озерными отложениями. Их средняя абсолютная высота 50-100 м. Выше следует этаж невысоких сглаженных гор, скалистое основание которых покрыто моренными отложениями, а межгорные понижения заполнены рыхлыми наносами. Высота их достигает 200-230 м над уровнем моря. Верхний этаж — крупные возвышенности с отдельными вершинами, превышающими 300 м. Наиболее крупные возвышенности находятся на западе Карелии. На СЗ, у границы с Финляндией, тянется южная часть водораздельного хребта Маанселькя с высшей точкой — г. Нуорунен (578 м). Рельеф этого участка сильно расчленен, заболоченность практически отсутствует.

2.1.3. Климат

Климат Карелии умеренно-континентальный с чертами морского. Зима продолжительная, относительно мягкая. Лето короткое, прохладное. Среднегодовая температура от 0 до +3°. Продолжительность безморозного периода в Южном озерном крае — 105-115 дней. Погода здесь неустойчивая, это обуславливается частыми циклонами, идущими с запада. Больше половины дней в году — пасмурные. Годовое количество осадков на юге до 600-700 мм. Весна на юге Карелии наступает в середине апреля, но возврат холодов возможен и в мае. Лето начинается в первой половине июня. Продолжительность светлого времени суток в среднем по республике составляет 22 часа в июне, 21 час в июле, 16 часов в августе. Средне июльская температура воздуха в Южном озерном крае 15,5-16,5°.

2.1.4. Растительность

Как почвенный, так и растительный покров Карелии сформировались в послеледниковый период.

В северной тайге господствуют сосновые леса, в средней — и сосновые, и еловые. Последние преобладают к востоку от Онежского озера, к югу от р. Шуя в Северном Прионежье. Основные хвойные породы — сосна обыкновенная и ель обыкновенная. На севере встречается ель финская, на востоке — ель сибирская. Из лиственных пород распространены: береза пушистая, береза бородавчатая, осина, ольха клейкая. В Южной Карелии встречаются участки широколиственных пород — липы, вяза, клена, черной ольхи. Сосновые леса растут в основном на бедных почвах и образуют несколько типов, различающихся характером почв и растительности нижнего яруса. На равнинах, понижениях, болотах повсеместно встречаются сосняки с разреженным низкорослым, тонкоствольным лесом. Здесь развит мощный моховой покров, обилие кустарничков — голубики, багульника, болотного мирта. На более развитых лесных почвах растут сосняки-зеленомошники с густыми высокими деревьями. Редкий подлесок составляет рябина, можжевельник. В кустарничковом ярусе преобладает черника и брусника (на более сухих почвах), нижний составляют зеленые мхи. Травянистых растений мало. На бедных почвах вершин и склонов скал распространены лишайниковые сосняки (беломошники). Деревья здесь довольно редкие, подлесок практически отсутствует. Напочвенный покров составляют лишайники: ягель, зеленые мхи, вереск, толокнянка, брусника. Около 30% площади республики занимают заболоченные земли и болота, составляющие характерную часть ландшафта.

2.1.5. Животный мир

Фауна Карелии богата и разнообразна. При этом видовой состав на юге и север республики несколько различаются. Многочисленны здесь белка, заяц-беляк, ондатра, бобр европейский. В Западной Карелии акклиматизирован бобр канадский. С меньшей вероятностью

может встретиться бурый медведь, волк, барсук, рысь, на берегах водоемов — выдра, куница, норка европейская. На юге водится также енотовидная собака, лесной хорь и норка американская (завезена). По всей территории края распространен северный олень. Обычны в лесах Карелии лоси, в последние годы в южных районах вновь появились кабаны.

Наиболее многочисленны птицы Карелии — воробьиные. Достаточно еще и боровой дичи — рябчиков, тетеревов, белых куропаток, глухарей (преимущественно на севере). Из хищных птиц отметим сов, ястребов, орла-беркута, болотного луня. Среди водоплавающих наиболее многочисленны утки, гагары, на болотах — кулики. На озерах множество чаек.

Рыбы Карелии делятся на три основные группы: проходные, озерно-речные и морские. Проходные рыбы: сиги, лосось, корюшка, семга (атлантический лосось), кумжа (проходная форель). Они основную часть жизни проводят в море или крупных озерах, а на нерест осенью заходят в реки. Оттуда весной (или через 2-3 года, как семга, лосось, форель) мальки скатываются обратно в озеро или в море.

Озерно-речные рыбы постоянно живут и нерестятся в реках и озерах. Повсеместно встречаются щука, окунь, плотва, язь, ерш, лещ, налим, ряпушка, на юге — судак. Из лососевых — некоторые сиги, хариус, ручьевая форель. Эти последние, как и все проходные рыбы, являются промысловыми. Помимо уже перечисленных проходных рыб, в Белом Море добываются также сельдь, навага, треска, камбала.

Из пресмыкающихся и насекомых остановимся на вредных или опасных для человека. Единственная ядовитая змея Карелии — гадюка обыкновенная. Распространена она повсеместно, но чаще встречается на юге, местами — в большом количестве. Предпочитает лиственные и смешанные леса, участки богатого травостоя, окраины болот.

Значительные неудобства летом причиняют кровососущие насекомые — комары, мокрецы, мошки, слепни. Комары встречаются с конца мая до начала сентября, но особенно их много в июне-июле. Меньшими размерами (1-2 мм) отличаются мокрецы, наиболее активные утром и вечером. Еще одно семейство кровососов — мошки (2-5 мм), внешне напоминающие мух. Нападают днем. Слепни: слепень настоящий, златоглазики, дождевки, слепень олений, слепень серый — мухи, длиной 6-30 мм. Наиболее активны в солнечные дни. Дождевки и златоглазики особенно яростно атакуют людей во время купания.

2.1.6. Гидрография

Озер в Карелии более 60 тысяч. Большинство из них небольшие — до 1 кв. км. Две трети озер бессточные; они, как правило, имеют торфяные берега и вязкое дно. Наибольшие глубины наблюдаются в больших озерах — Ладожском (260 м), Онежском (126 м), Сегозере (91 м), Топозере (56 м). На Сямозере, Куйто, Водлозере, Выгозере глубина не превышает 15-30 м, а на малых озерах (да и на некоторых больших) — 5-10 м. Рельеф дна обычно неровный, много островов самой разной площади, высоты и формы. Берега чаще невысокие, каменистые. Реже встречаются изумительной красоты чередования песчаных пляжей со скалистыми мысами. В малых и средних озерах вода летом прогревается до 22-25°. Вода мягкая, очень слабо минерализованная. В южной Карелии зачастую имеет коричневый оттенок, который придают ей болотные воды, приносимые реками. Реки Карелии сравнительно коротки. Так, Кемь имеет протяженность около 360 км, Суна — 280 км, Шуя — 265 км. Большинство же рек, представляющих туристский интерес, и вовсе не длиннее 75-150 км. При этом значительная часть километража (вплоть до 50%) может приходиться на проточные озера. В Карелии часты озерно-речные системы, состоящие из цепи озер, соединенных порожистыми протоками. Порой истоком реки служит большое озеро, а ниже по реке озер может быть относительно мало. Характерны для Карелии и аккумулятивные системы, в которых озеро собирает сток многих рек, отдавая свои воды уже одной большой реке.

Относительно малая длина рек Карелии в сочетании с заметной разницей высот истоков и устьев обуславливает значительный их уклон. В среднем он составляет около 1 м/км, а на порожистых участках — до 3-5 м/км. При этом практически все падение уровня воды срабатывается на локальных препятствиях, между которыми идут тихие плесы. По характеру питания карельские реки принадлежат к смешанному типу, получая воду за счет дождей, болотных и грунтовых вод, таяния снегов. Вскрываются реки раньше, чем связанные с ними озера, а на порожистых участках некоторые реки не замерзают вовсе. Средние даты начала половодья в Южной Карелии 15-20 апреля. Июньские расходы воды уже вдвое ниже майских. В июле-августе устанавливается более или менее устойчивый низкий уровень. Замерзают реки в ноябре-декабре. Следует отметить, что высокая озерность и заболоченность речных бассейнов выравнивает их сток. Естественные колебания уровня воды в карельских реках не превышают 1,5-2 м.

2.2. Сведения о туристских возможностях района

Водный туризм

Карелия самой природой создана для водного туризма, причем здесь можно планировать маршруты, различные по протяженности, сложности и направленности. Все, от зеленых новичков до асов водного туризма, найдут себе вариант по вкусу. Можно заложить длиннейший маршрут перехода с реки на реку, а можно выбрать одно озеро и устроить так называемый стационар. Можно выбрать маршрут спортивный, тренировочный, а можно — чисто созерцательный, на который не страшно брать и детей любого возраста. Можно выбрать маршрут из популярных (если вы любите себя показать и на других поглядеть), а можно — почти безлюдный, а то и вовсе еще никем не пройденный; новых рек хватит надолго.

Можем рекомендовать водные походы II КС по Карелии — р.Воньга, р.Кузема, р.Поньгома, р.Суна, р. Калга, р.Кепа-Кемь (1 кс), р.Шуя (Петрозаводская), и III КС — р.Кереть, р.Писта, р.Чирка-Кемь, р.Тумча, р.Кутсайоки, р.Вама-Водла, р. Охта и другие.

Экскурсионный туризм:

Наиболее примечательные туристические объекты Южной Карелии:

- ✓ первый Российский курорт, основанный еще Петром I — Марциальные Воды,
- ✓ природный заповедник «Кивач», с одним из самых больших и красивых водопадов в нашей стране,
- ✓ уникальный музей древнерусского деревянного зодчества на острове Кижі в Онежском Озере.

Непосредственно на маршруте интересны:

- ✓ старообрядческое кладбище Кокорино,
- ✓ остатки деревни 16 века на ЛБ Вокшозера,
- ✓ Шаньгостров в Домашней губе Белого моря.

2.3. Пути подъезда и выезда с маршрута

Главная железнодорожная магистраль республики: Москва-Петрозаводск-Мурманск. От Петрозаводска на запад идет линия на Санкт-Петербург через Суоярви и Сортавала. От нее вдоль побережья Ладожского озера идет ветка к основной магистрали: Янисярви — Питкяранта — Олонец - Лодейное Поле. С 1964 г. действует Западно-Карельская ж/д: от Суоярви на Суккозеро -Муезерский - Юшкозеро (большинство вагонов теперь от Ледмозера идет до Костомукши; поезд имеет вагоны до ст. Лендеры). В годы войны была построена линия Беломорск-Обозерский, соединившая Карелию с Архангельской областью.

В Карелии действует весьма густая сеть автобусного сообщения. Основная автомагистраль: Санкт-Петербург—Мурманск, проходящая через Петрозаводск-Спасскую Губу-Гирвас-Юостозеро-Сегежу-Пушной-Подужемье-Лоухи. Для туристов важное значение имеют автодороги: Лоухи-Кестеньга-Тунгозеро-Кушеванда, Кемь-Шомба- Калевала- Бойница, Беломорск-Сосновец-Пушной-Лехта-Н. Машеозеро, Беломорск-Сумпосад-Хвойный-Воренжа, Кочкома-Тикша-Реболы, Медвежегорск-Повенец-Челмужи-Пяльма-Пудож-Куганаволок, Медвежегорск-Мяндусельга-Юостозеро-Поросозеро, Медвежьегорск-Толвуя-Великая Губа, Кондопога-Спасская Губа-Вохтозеро, Петрозаводск-Пряжа-Палалахта-Сортавала, Суоярви-Поросозеро.

Пассажирское судоходство развито на Онежском, Ладожском озерах, Выгозере, устьевых участках Олонки и Водлы.

Воздушным путем Петрозаводск связан с Москвой, Санкт-Петербургом, Мурманском, Архангельском и рядом карельских населенных пунктов.

ПОДЪЕЗД

Поезд № 92. Отправление из Москвы 31.05.2019 в 20.30. Прибытие на ст. Кемь 01.06.2019 в 20 час 50 мин.

До ст.Кемь можно добраться на мурманских поездах, отправляющихся с Ленинградского вокзала. Стоимость проезда ок. 2900 рублей (полный). Время в пути около 25 часов.

На ст. Кемь нас ожидал заказанный по телефону из Москвы транспорт. Его водитель – **Игорь из Кеми, тел.8 921 222 2130.**

АТП в г.Кемь не работает. Договор возможен с частными водителями о заброске на Поньгомозеро в двух «буханках» с прицепами и верхними багажниками - 8-10 тысяч рублей за машину.

Водители автомашин: Сазонкин Евгений тел: 8-814-58-2-18-07, 2-09-43, 8-921-522-36-65

Водитель крытого «Зила» на 15-20 пассажиров 8 921 222 46 44 **АНДРЕЙ**

Стоимость проезда 14 тысяч рублей, время в пути – около 4 часов.

Документы к отчету по проезду - приходник, акт, договор, лицензия - не предоставлялась.

ОТЪЕЗД

Водитель Виталий из Кузема **8 911 423 87 71** за 1000 руб. без документов вывез наш багаж от устья Березовой в Кузему на бортовом ГАЗе.

Поезд № 91. Проходит ст.Кузема в 6 час 50 мин. 14.06.2019 г. Стоянка 2 мин, дежурная не выпускает поезд до полной посадки пассажиров. Прибытие в Москву 15.06.19 в 10 час 50 мин. Стоимость билета практически не отличается от билета туда (1600 рублей – школьный).

2.4. Сведения о населенных пунктах, медицинских пунктах, музеях, магазинах

Город Кемь – районный центр. Поликлиника, больница, разнообразные магазины. Возможность проведения экскурсий на Соловецкие острова.

П. Левицкое – не жилой.

Дер. Кокорино – 2 – 3 дома, сейчас пустуют, старинное старообрядческое кладбище.

Д. Поньгома – есть магазин. Довольно большая, в основном рыбацкая. Возможен наем автотранспорта, покупка рыбы и продуктов. Магазин откроют по вашей просьбе.

Ассортимент может пополнить любую походную раскладку.

Ст. Кузема – большой магазин, ларьки. Работает 10.00-22.00.

2.5. Сведения о ПСС и туристских организациях

ПСО – г. Петрозаводск, ул. Окинской флотилии, д. 43

ПСС – г. Петрозаводск, Комсомольский пр-кт, д.1

Туристические организации в основном сосредоточены тоже в столице Карелии.

В поселках, попадавшихся нам, ничего такого не заметили.

185005, г.Петрозаводск, ул. Л.Толстого,д.4 **ЦДЮТур тел: 81422-5-91-18**

185000, г.Петрозаводск, ул. Повенецкая, д.1 **Детская база «ОНЕГО» тел: 81422-6-70-10**

3. ОРГНИЗАЦИЯ ПОХОДА

Аварийные и запасные варианты маршрута.

Для аварийного выхода с маршрута по р.Поньгома можно использовать пересечение реки с мурманской автотрассой перед порогом Падун.

От Роман-Порога можно выбраться к ст.Кузема по грунтовой дороге 24 км.

От пор. Предмостовой вдоль полотна ж.д. 4,5 км до ст Кузема.

От пор. Морской по грунтовой дороге (возможен наем автотранспорта) около 8 км до ст.Кузема.

Июнь – идеальное время для проведения похода по Карелии. Маршрут был задуман как учебно-тренировочный для получения участниками навыков прохождения простых порогов 2-3 к.с. на разных судах. При выборе маршрута принималось во внимание:

- ✓ необходимость дать группе автономный маршрут с надежными аварийными вариантами выходов;
- ✓ необходимость постепенного нарастания сложности препятствий;
- ✓ развитие памяти на препятствия, на длинных трудно запоминающихся порогах Поньгомы;
- ✓ красота маршрута;
- ✓ познавательность путешествия по Белому морю.

Предпоходная подготовка основывалась на теоретических занятиях, занятиях по физической подготовке, походах выходного дня, участии в соревнованиях на р. Мста в 2019 году.

Заявленная и пройденная нитка маршрута полностью совпали. Места ночевки были незначительно скорректированы по возможности проведения качественной полудневки на Большом Рогозере.

4. ГРАФИК ДВИЖЕНИЯ И МЕТЕОНАБЛЮДЕНИЯ

4.1. График движения

Дата	№ дня	Маршрут	км	Время сплава	Естеств. препятств.	Способ передвиж.
31.05-1.06	1-2	Москва – Кемь -	1600	--	--	поезд
02.06	3	Поньгомозеро. Стапель. Сплав до выхода из Поньгомозера	140 4	1 ч 10 мин	озеро	Автомашина Сплав
03.06	4	М.н. - Номозеро	6	2 ч 30 мин	озеро, перекаты	сплав
04.06	5	М.н. – оз. Кокорино – ПБ на входе в Вокшозеро.	11	3 ч 40 мин	озеро, перекаты	сплав
05.06	6	М.н. – Вокшозеро – оз. Волина Ламбина ЛБ – пор. Падун.	21	5 ч 40 мин	озеро, шиверы	сплав
06.06	7	М.н. — Стол-порог – оз. Б.Рогозеро. Полудневка.	8	1 ч 40 мин	Порог, шиверы	сплав
07.06	8	М.н. — Б.- М. Рогозеро — ПБ за пор. 30 А.	10	2 ч 55 мин	Перекаты, шиверы, озеро	сплав
08.06	9	М.н. – Роман –порог – ПБ перед пор. Корней.	19	4 ч 10 мин	Пороги, шиверы	сплав
09.06	10	М.н. – ПБ перед пор. Предмостовой—пор. Морской – Шаньгостров	31	7 ч 50 мин	Перекаты, шиверы, пороги	сплав
10.06	11	М.н. – м. Безымянный наволоок	5	1 ч 10 мин	Морская губа	сплав
11-12.06	12-13	Дневки		-	-	-
13.06	14	М.н. – губа Домашняя – р. Березовая ЛБ. Антитстапель. – ст. Кузема.	10 2	2 ч 30 мин 30 мин	Морская губа, приливы-отливы	Сплав, пешком
14.06- 15.06	15-16	Кузема - Москва.	----	-----	---	поезд

Общая протяженность: 127 км

Время сплава: 35 часов 45 мин

Общая продолжительность: 10 дней.

Заявленный маршрут похода был пройден полностью и в установленные сроки.

График маршрута был подкорректирован по погодным условиям и условиям высокой воды (вход в р. Березовая).

4.2. Метеонаблюдения

Дата	Время	Тем-ра возд.	Вид облачности	Осадки	Примечание
02.06	утро	+5	Пасмурно	Дождь	
	день	+15	Переменная	Нет	
	вечер	+9	Переменная	Нет	
03.06	утро	+7	Пасмурно	Нет	
	день	+13	Переменная	Нет	
	вечер	+14	Переменная	Нет	
04.06	утро	+13	Переменная	Нет	
	день	+17	Переменная	Нет	
	вечер	+17	Переменная	Нет	
05.06	утро	+6	Пасмурно	Сл. дождь	
	день	+12	Пасмурно	Нет	
	вечер	+11	Переменная	Нет	
06.06	утро	+14	Ясно	Нет	
	день	+18	Ясно	Нет	
	вечер	+21	Ясно	Нет	
7.06	утро	+14	Переменная	Нет	
	день	+14	Переменная		
	вечер	+10	Пасмурно	Нет	
08.06	утро	+11	Пасмурно	Нет	
	день	+11	Переменная	Нет	
	вечер	+12	Пасмурно	Дождь	
09.06	утро	+15	Переменная	Нет	
	день	+18	Ясно	Нет	
	вечер	+17	Ясно	Нет	
10.06	утро	+12	Переменная	Нет	
	день	+14	Переменная	Нет	
	вечер	+14	Переменная	Нет	
11.06	утро	+13	Переменная	Нет	Порывистый ЮВ ветер.
	день	+16	Переменная	Нет	
	вечер	+15	Переменная	Нет	
12.06	утро	+15	Переменная	Нет	
	день	+18	Ясно	Нет	
	вечер	+17	Ясно	Нет	
13.06	утро	+12	Переменная	Нет	
	день	+14	Переменная	Нет	
	вечер	+14	Переменная	Нет	
14.06	утро	+13	Переменная	Нет	Порывистый ЮВ ветер.
	день	+16	Переменная	Нет	
	вечер	+15	Переменная	Нет	

5. ТЕХНИЧЕСКОЕ ОПИСАНИЕ МАРШРУТА

5.1. Лоция реки Поньгома

Когда-то поньгомский маршрут был одним из самых популярных в Карелии, но теперь он посещается туристами реже. Маршрут выделяется красотой озер, особенно — Топозера. Впрочем, и малые озера Поньгомы очаровательны, каждое — по-своему. В озерном ландшафте преобладают холмы и сельговые гряды, поросшие северотаежными сосновыми лесами, часты выходы кристаллических пород. Берега самой реки заболочены. Сносную стоянку можно организовать лишь на участках между Вокшозером и Рогозером, да в низовьях, где болотистый березняк или глухой ельник местами сменяется сосновым бором.

Средний летний расход воды в истоке из Поньгомозера составляет всего 2,5 куб. м/сек. На участке между оз. Кокорино и Вокшозером он увеличивается до 8,5 куб. м/сек и плавно нарастает до 11 куб. м к устью р. Егут. Ниже — до моря он составляет от 15 до 16 куб. м/сек. Распределение стока по месяцам: июнь — 137, июль — 88, август — 75% от среднего летнего. Средний уклон межозерных участков 1,4 м/км, что выше, чем у Калги, Ундуксы, Воньги, Куземы и Летней.

По характеру препятствий и тактике плавания маршрут может быть условно разбит на пять участков. Первый пролегает по большому (90 км в длину и до 30 в ширину) и бурному порой Топозеру. В июне-июле здесь имеет смысл сдвинуть переходы на вечернее и даже ночное время, когда унимается ветер. На втором участке (оз. Левицкое — Вокшозеро) относительно небольшие озера чередуются с болотными протоками. Крутопадающие перекаты имеют узкий, извилистый, но вполне чистый судовый ход. Они, как правило, не длиннее 50-100 м. Третий участок (Вокшозеро-Рогозеро) технически сложнее предыдущих. Шиверы по 200-600 м чередуются с локальными порогами (П 19, 23, 24). Берега высокие, сухие. Четвертый участок (от Рогозера до моста лесовозной трассы) самый неприятный и неинтересный. Характерен множеством перекатов по 150-200 м, заканчивающихся мелководными горками. Берега либо заболочены, либо густо заросли смешанным лесом. Промежуточная стоянка возможна лишь после П37. Наиболее сложен заключительный участок реки. Большинство препятствий требует осмотра. Выходы гранита образуют на порогах сливы до 1-1,5 м.

В нижеследующей лоции описание, время движения – примерное, и приводится для малых судов. Движение катамаранов более подробно дано в разделе «Техническое описание».

По озеру Поньгома (если нет льда)- около 2.5 часов (7 км) до плотины No1. Идти на С, затем повернуть на В вдоль правого по ходу берега. Мешает встречный ветер. В районе поворота, на первом острове - хорошая стоянка, но мало дров. После островов придерживаться правого берега. Курс ЮВ. На выходе из озера по ЛБ – хорошее место для стоянки.

Плотина No1. Простой невысокий слив. Сходу. Через 100 м после плотины -

- Порог No1 (Ia, длина 50-70 м). Обход камня в середине. Сходу. Слева на скалах ЛБ – красивое место для стоянки малой группы. Через 22 мин плеса -
- Порог No2 (Ia, 50 м). Мелкий. Сходу. Через 100 м -
- Порог No3 (Ia, 50 м). Слив между камней, мелкий заход с камнем посередине. Сходу. Через порог перекинут авт. мост. Он разрушен. Обнос 30 метров по ЛБ и ПБ.
- Через 100 м -
- Порог No4 (Iб, 100 -150 м). Небыстрый, неширокий. В середине - ряж. Начало - левее центра, перед поворотом реки влево уходить под правый берег, далее - по основной струе. Сходу. Через 12 мин плеса -
- Порог No5 (Iб, 100 м). Шиверистого типа, мелководный. Сходу. Через 20 мин плеса -
- Порог No6 (Iб, 200 м). Мелководная, небыстрая шивера - змея. Сходу. Сразу –

- Порог No7 (Iб, 100 м). Помощнее и поглубже предыдущих. Зигзаги из стороны в сторону. Струи чистые. Сходу. Через 13 мин - оз. Номозеро. На всем описанном отрезке реки есть стоянки, но рыбацкие, малые. По оз. Номозеро до плотины No2 – 1 час 20 мин (4.5 км) в ЮВВ направлении. В первой половине озера - три мыса по правому берегу. На всех трех (особенно на первом) - отличные оборудованные стоянки .
- Плотина No2. Простой глубокий слив. Сходу. Через 50 м -
- Порог No8 (Iа, 50 м). Мелкая шиверка с грядками. Сходу. Через 200 м -
- Порог No9 (Iб, 250 м). Шиверистого типа. Большую часть (прямую) идти вплотную к левому берегу (узкая струя), затем вираж вправо и выход влево. Сходу.
- Через 22 мин - оз. Кокорино. По озеру 18 мин (2 км). Курс - на стоянку (правый берег). Справа на мысу - старообрядческое кладбище.(корр). 1 км южнее – нежилые дома дер. Кокорино. К ним – хорошая тропа. Исток р. Поньгома - сразу за стоянкой (поворот налево). В течение 15 мин (до 10-го порога): два переката, озеровидное расширение (на левом берегу стоянка), река уходит вправо.
- Порог No10 (Iб, 100 м). Мощнее предыдущих. Вход и средняя часть просты, выход - вираж в струе с обходом трех камней (слева, справа и опять слева). Струя упирается в большой камень. Сходу. Через 18 мин спокойной воды -
- Порог No11 (Iа, 50 м). Ближе к перекату. Несложный, сходу. Через 15 мин (перекаты, острова) -
- р. Кадиречка (крупный правый приток). Через 14 мин -
- Порог No12 (Iа, 50 м). Несложный, небыстрый. Сходу. Через 12 мин (4 переката) -
- Порог No13 (Iб, 70 м). Два поворота, камень на выходе. Читается с воды. Сходу. Через 6 мин (2 переката, шиверка) -
- Порог No14 (Iб, 50 м). Проход слева направо. Путь движения читается с воды. Лучше осмотреть. Через 6 мин -
- Порог No15 (Iб, 50 м). Заход слева, поворот вправо. Глубоко. Сходу. Стоянка в сосняке на ЛБ –чисто, ровно, много дров. Но слабо продувается – есть комары.Через 30 мин -
- Порог No16 (Iа, 70 м). Вдоль левого берега вплотную по дуге. Остров у порога. Через 8 мин сплава - оз. Вокшозеро .
- На правом берегу у выхода в озеро - хорошая стоянка, за ней еще одна на скальном мысу .
- По озеру -1 час 40 мин на СВВ (слабый встречно-боковой ветер), до д. Вокшозеро (2 полуразрушенных дома),
- далее около 30 мин в том же направлении вдоль левого берега залива до протоки в оз. Волина Ламбина. По протоке - 5 мин (широкий медленный мелкий перекат). По оз. Волина Ламбина - 40 мин на СВ и В до порога No17 (на озере есть стоянки, ЛБ .
- Вне всяких сомнений, красивейшее оз. Вокшозеро не следует проходить напрямик. Отличные оборудованные стоянки с банями и пляжами - в СЗ части озера, как на материке, так и на островах. Прекрасная стоянка в западной части самого крупного острова озера (крюк по озеру 3.5-4 км). Несколько дальше - редко посещаемые стоянки на каменных мысах оз. Сухое (крюк - до 15 км).
- Порог No17 (IIа, 300 м). Длинная, глубокая шивера. Сначала по прямой, далее повороты влево и вправо. На выходе - грядка (обход слева). Сходу .Через 5 мин -
- Порог No18 (IIб, 400 м). Первая часть: поворот влево-вправо, далее по прямой. Длина 200-250 м, четыре гряды (стояки 0.5-0.7 м). Небольшая пауза у острова, расположенного у левого берега. Вторая часть (длина 150-200 м): после паузы резкий поворот вправо. На повороте уход из основной струи к правому берегу. После поворота реки влево возвращение в центр. Через 100-150 м -

- Порог No19 ("У гранитной скалы") (IIa, 50 м). Поворот влево, мелкий заход. Слив 0,8 м правее центра. Через порог когда-то был переброшен мост. На ЛБ за порогом остатки деревянной бани. Через 100 м (омут) -
- Порог No20 (Iб, 100 м). Первый слив у левого берега; остров-камень, расположенный ниже, тоже лучше обходить слева (глубже). Сходу. Справа по ходу – новая широкая просека с ЛЭП (корр), идущая вдоль Мурманской трассы. Через 6 мин -
- Порог No21 (Iб, 200 м). Шиверистого типа, выход левее (мелковато). Сходу. Через 100 м -
- Автомобильный мост трассы Санкт-Петербург - Мурманск. Через 8 мин -
- Порог No22 (Iб, 100-150 м). Шивера с поворотом налево. Выход мелковат, в струе - камни. Сходу. За порогом ЛЭП. Через 4 мин плеса -
- Порог No23 (п. Падун, п. Падун Верхний) (IIIa, 50 м). Двойной слив примерно по 1 м каждый. Первый вал через плиту, ниже еще два слива (небольших – 0,5–0,7 м). Все практически по прямой.
- Осмотр желателен по ПБ. Проходится чисто, без цепляния камней по высокой воде. При нашем низком уровне воды – на выходе мелко и нужен четкий маневр меж камнями. На левом скальном берегу перед порогом хорошая стоянка. За порогом на ЛБ еще одно хорошее место .
- Через 12 мин плеса -
- Порог No24 (п. Стол) (IIIб, 20-25 м).
- На входе слив через всю реку – 0,8 м (под ПБ пологий язык). Далее от середины русла до ПБ еще один слив-ступенька – 0,6 м. По центру обливники и небольшие скальные плиты. Под ЛБ после ступеньки на входе относительно чистый проход с валами и бочками 0,6 м.
- Можно осмотреть по ЛБ. Сразу за порогом - отличное место стоянки (Л).
- Через 2 мин плеса -
- Порог No25 (IIIa, 500 м). Первая часть - глубокая шивера 200-250 м с отдельными малозаметными подводными камнями. Линия движения сложная.
- Возможен осмотр по левому берегу. Вторая часть отделена от первой мелковатой паузой, в которой можно причалить и осмотреть продолжение (по правому берегу). Длина 150 м, глубоко. Линия движения проще, малозаметных камней в фарватере нет. Хорош косой слив у плиты на левом повороте в начале 2-ой части. После прижима к плите левого берега в конце уходить резко вправо для причаливания к ПБ и осмотра 3-ей части порога. Здесь отличная поляна для ночлега – большая и ровная. Третья часть (длина 150 м) мелковата, в струе камни. В основном вдоль правого берега. Весь порог можно идти сходу, но все же лучше осмотреть 2-ую часть для малых судов. Через 150 м -
- Порог No26 (Iб, 150 м). Глубокая шивера, хорошо просматриваемая с воды. Сходу. Через 150 м -
- Порог No27 (Ia, 100 м). Мелковатая небыстрая шивера. Сходу. Через 40 мин спокойного сплава начинается дельта (острова, протоки). Еще через 7 мин выход в оз. Бол. Рогозеро.
- Для выхода в оз. Мал. Рогозеро держаться правого берега, островок в начале короткой протоки обходить справа. На оз. Бол. Рогозеро отличное место стоянки на песчаной косе напротив устья р. Поньгома (крюк -- до 2 км). Исток р. Поньгома (28-ой порог) в южной части оз. Мал. Рогозеро. Движение по нему – вдоль ПБ.
- Порог No28 (Iб, 100 м). Поворот влево, прижим, камни в струе. Сходу. Через 30 мин (2 переката) -
- Порог No29 (Iб, 150 м). Левая протока у острова и продолжение на повороте налево. Сходу. Сразу
- Порог No30 (Iб, 100 м). Мощный слив, струя чистая. Сходу. Сразу -

- Порог No30a (Ia, 100 м). Порожек-слив у правого берега и выходная грядка (обход слева). Сходу. За порошком отличная стоянка на высоком правом берегу.
- Сразу Порог No31 (Ia, 100 м). Левая протока у острова. Сходу. Через 10-15 мин -
- Порог No32 (Iб, 100 м). Сходу. Через 7 мин мелковатый перекал и через 100-150 м после него
- Порог No33 (Iб, 150-200 м). Сходу. Через 100-150 м -
- Порог No33a (Iб, 100 м). Мелковатый. Сходу. Через 12 мин (два перекала, каменные "лбы" справа, порожек-перекал) -
- Порог No34 (Ia, 100 м). Сходу. После резкого поворота вправо -
- Порог No35 (Iб, 150 м). В русле - камни. Сходу. Через 150 м -
- Порог No36 (Iб, 150 м). Поворот направо-налево. Сходу. Сразу -
- Порог No37 (Iб, 100 м). Довольно мощный, особенно в конце. Сходу. Через 45 мин (2 перекала)-
- Порог No38 (Iб, 150 м). Резкий поворот влево. В основной струе кое-где камни. Желателен осмотр. Через 18 мин перекал и за ним -
- Порог No39 (Ia, 100 м). Небыстрый, сходу. На левом высоком берегу-стоянки. Через 6 мин -
- Порог No39a (Iб, 100 м). Довольно мощный. Сходу. Через 8 мин -
- Порог No40 (Iб, 150 м). У двух островов. Средней мощности. Сходу. Через 17 мин (три небольших перекала) -
- Порог No41 (Iб, 250 м). Длинная мелковатая шивера. Много камней в струе. Сходу. Через 10 мин плеса -
- Порог No42 (п. Роман-порог) (IIIб, 400 м). Перед порогом стоянка (на ЛБ), осмотр по этому же берегу. Первая часть Роман-порога (100-150 м) практически по прямой, с виражом возле остатков ледореза (справа). Далее – остатки створа моста. Средняя часть его отсутствует. Створ широкий. Далее (200 м) 4-5 мелковатых (0,5-0,8 м)
- сливов через гряды камней под ЛБ. Справа мелко. По центру – небольшой островок.
- За тем поворот влево и два мощных косых вала (под ЛБ и по центру).
- Необходимо хорошо осмотреть и запомнить линию движения перед прохождением. Далее (100 м) мелкая шивера и не менее мелкий выход-слив. Интересный в техническом отношении порог, особенно для малых судов. На выходе на высоком ЛБ – стоянка. **(фото 45)**. Сюда подходит грунтовка из Куземы. Через 5-7 мин -
- Порог No43 (IIa, 300 м). Глубоко, прямые чистые струи.. Стояки 0.4--0.5 м. Сходу. Сразу 2 перекала, за ними -
- Порог No44 (IIa, 100 м). Мощный слив на левом повороте. Сходу. Сразу 2 перекала. Через 20 мин сплава после Роман-порога -
- Порог No45 (п. Корней-порог) (Длина 90 м). Перед и над порогом – неплохие поляны для стоянки. В отчете No2800 ЦМТБ Корней-порог квалифицирован как IIIa, что, наверное, справедливо для высокой воды. Три ступени в гранитных сливах левее островка. Справа – мелкая протока, проходимая лишь для малых судов в высокую воду. Общий перепад за 90 м порога ок. 5,5 м. . На входе слив 0,8 м , затем 2 вала 0,8 м. Затем гладкий участок и пологий слив, упирающийся в «V»-образное пересечение двух мощных косых валов (0,7 м). На выходе прямые валы 0,5 – 0,7 м.
- Сразу за порогом -- мелковатая выходная шивера (100-150 м). Через 10 мин -
- Порог No46 (Iб, 300 м). Глубокая шивера. Сходу. Сразу, за поворотом начинается
- Порог No47 (IIб, 350 м). Напоминает порог № 25. Это мощная и короткая шивера. .Мелкие горки сочетаются с невысокими сливами, резкими поворотами. Первая часть шивера длиной около 100 м. Сходу. Дальше возможно осмотреть по левому берегу. Слив в середине порога и довольно мощная шивера (250 м). Валы и бочки 0,4 – 0,5 м. Сразу -

- Порог No48 (Iб, 100 м). Короткая шивера-слив. Сходу. Через 6 мин -
- Порог No49 (Iа, 100 м). Плита в центре. Похож на предыдущий. Сходу. Через 18 мин р. Егут (крупный правый приток).
- Река увеличивается вдвое. У устья на ЛБ место удобной стоянки. Далее – широкое русло, встречаются крупные обливники.
- За устьем - 30-ти минутный плес (3-4 небольших переката), и -
- Порог No50 (Iб, 70--80 м). Довольно мощный. Поворот вправо-влево. Глубокий. Сходу. Почти сразу -
- Порог No51 (Iа, 100 м). Мелкая шивера. Сразу -
- Порог No52 (Iб, 1000 м). Цепочка из 6-7 мелких шивер. Течение несильное. Сходу. Через 30 мин- Полуразрушенная переправа через реку (бетонные кольца). Через 22мин -
- Порог No53 (IIа, 150 м). Перед ним на скальных плитах ЛБ – бугристая стоянка в березняке. Поблизости – разрушенный сарай (корр). Левая протока у острова, прижим к левому скальному берегу на повороте, мелкий выходной перекат. Сходу. Правая протока проще, но мельче. В нашу воду непроходима. Через 8 мин остатки лесобиржи по ЛБ. Еще через 9 мин -
- Порог No54 (IIа, 300 м). Первая часть (100 м) - мелковатая шивера с крупными камнями. Вторая часть - 100-метровая шивера с бочкой в конце. После паузы третья часть (100 м) - крупные мелководные плиты, перегораживающие почти всю реку. Заход по центру или левее центра, выход правее мелководных плит. Сходу. За порогом справа возможно место стоянки. Сразу -
- Порог No55 (Iб, 100 м). Струи между плитами, выход справа у каменного островка. Похож на 54-ый, но проще. Сходу. Через 5 мин сплава (остров, ЛЭП) -
- Порог No56 (IIа, 150 м). Левая протока глубокая, правая - мелкая. Косой слив, виражи в струе от камней. Довольно сложный. Сходу. Через 200-250 м -
- Порог No57 ((В кн. А.Жукова "На байдарках по Карелии" - порог "Мостовой"), IIб, 500 м). Осмотр возможен по левому берегу, а также с плит ПБ перед ЛП на входе в порог. Неплохая стоянка перед порогом на правом берегу. Первая часть (100-150 м) - вираж по дуге вдоль левого берега (ширина струи 6-8 м).
- мелкогато, приличное течение. На левом берегу в середине участка - остатки моста, снесенного от Роман-порога.
- Вторая часть (350-400 м) - длинная и мелкая шивера. Вначале правее центра, в середине лавировка в мелководье и уход под левый берег.
- Выход у левого берега. Осмотр второй части (шиверы) малополезен. За порогом ЛЭП. Через 200-300 м Железнодорожный мост и под ним -
- Порог No58 (IIа, 250-300 м). Шивера. Поначалу глубоко, чем дальше - тем мельче. Все видно с воды. Сходу.
- В течение 22 мин Порог No59 (Iа, 100 м) и
- Порог No60 (Iа, 100 м) - неглубокие шиверы, хорошо просматриваемые с воды. Сходу. Сразу за 60-м порогом -
- Порог No61 (IIа, 200-250 м). Справа остров. Глубокая входная часть, пауза. Бурный выход по струе: центр - вправо - влево. В конце мелко. Сходу. Через 18 мин
- Порог No62 (Iа, 100 м). Глубокий, небыстрый. Сходу. Сразу -
- Порог No63 (Iб, 100 м). Глубокий. Сложный фарватер (слева и справа). Сходу. Через 6 мин -
- Порог No64 (IIа, 150 м). Первая часть: заход по струе, бочка на повороте вправо, у плиты. Выход вправо. Вторая часть: вираж мимо каменного "лба" (II), выход в центре. Неглубоко. Можно осмотреть. Через 3 минуты (ЛЭП, деревянный авт. мост дороги из дер. Поньгома в дер. Кузема) -

- Порог №65 (п. Падун, п. Падун Нижний, (В кн. А. Жукова "На байдарках по Карелии" - порог "Морской")) (Па, 100 м). Первая часть (длина 15 м) - живописный пологий мощный слив из 2 частей в скальных берегах, падение 1.5 м.
- Вторая часть - две мелковатые шиверы. По правому берегу большая д. Поньгома.
- Через 100-150 м перекатов (прохождение которых сильно зависит от фазы прилива-отлива) выход в Белое море. До выхода в море необходимо запастись пресной водой.

Прохождение морской части маршрута сильно зависит от погоды и приливов, отливов. Лучше всего подгадать под вечерний прилив.

Сразу и чуть левее за устьем Поньгомы – Шаньгостров. В случае плохой погоды, ветра и шторма, что делает невозможным ночевки на ПБ губы Домашняя, можно здесь остановиться на стоянку, дневку. Пресная вода в скальных ямах, сухостой и плавник для готовки имеется.

При благоприятных условиях время максимума прилива несложно оценить заранее (например, за поздним ужином). Если появление Луны в кульминации (самой высокой точке над данным пунктом земной поверхности) было отмечено, скажем, в час ночи, то максимум прилива следует ожидать около 3 часов (1+2) и около 15 часов (1+2+12).

Переходим на мыс Безымянный наволок для знакомства с природой Беломорья. Далее движемся к устью р. Березовая.

Держаться левого по ходу берега губы Домашняя, длинные, узкие скалистые острова обходить справа. Курс на СЗЗ и З. На море даже при отсутствии ветра зыбь.

На левом по ходу берегу, рядом с устьем р. Березовая, характерное грязноватое место сборов. Наш антистапель проходит на левом берегу реки Березовая в 2-х км от ст Кузема перед жд мостом. Отсюда идет хорошая грунтовая дорога вдоль жд к станции. Здесь возможна ночевка, но – комары, заболочено, много мусора. Сухостой в 500 м.

Категория сложности и препятствия указаны для малых судов.

5.2. Техническое описание сплава по реке Поньгома

Изложенная выше логия является частью техописания, дополняет и поясняет его. Необходимо рассматривать эти разделы в совокупности.

Прохождение участков маршрута походным порядком осуществлялось с взаимостраховкой судов. Катамараны страховали по очереди малые суда, на простых участках малые суда осуществляли взаимостраховку, как и большие. Движение, как правило, осуществлялось следующим порядком: головной катамаран руководителя, затем каяк и байдарка, подстраховываемые катом 2, в арьергарде катамаран пом. руководителя. По ситуации малые суда могли следовать возле головного или замыкающего катамарана. Этим порядком группа двигалась всегда, за исключением описанных ниже некоторых порогов.

Прохождение маршрута проходило всегда в дневное время с 10 утра до 19 часов вечера.

Для прохождения препятствий выбиралась традиционная (согласно существующим логиям и тех.описаниям) линия движения судов.

Походный порядок – К4-1 руководителя, замыкает К4-2 зам. руководителя.

ГАЗ с прицепом по песчаной, иногда промытой на болотах дороге, почти за 4 часа доставили нас на южный берег Поньгомозера. Здесь у воды – заброшенный железный балок. Вблизи него на берегу десятков рыбацких лодок. Слева и справа от подходящей на берег дороги огромные пологие поляны в сосновом лесу, удобные для ночевки и стапеля. Правая по ходу более защищена от ветра. В 500-метрах от берега достаточное количество сухостоя, много строительного материала для судов. Очень эстетичное место – вид на Поньгомозеро, красивые закаты и восходы. Грунтовая дорога приходит прямо к воде. Основная дорога уходит вокруг озера в сторону Левицкого. Здесь она хорошего качества. По словам местных рыбаков, на противоположном берегу построена круглогодично функционирующая рыболовная база. Сторож, генератор, баня. (корр).

Песчаный берег, удобный для купания. Мелко, воду набираем с валунов. 2 июня мы до обеда собираем суда, фасуем продукты (**фото 1**) и во второй половине дня – выходим на сплав.

1 день 02.06.19

Поньгомозеро – ЛБ при входе в реку Поньгома

Время сплава: 1 часа 10 мин

Км: 4

С места стапеля выходим после обеда в 15 часов походным порядком, Слабый встречный ветер не затрудняет движение. Справа по ходу – скальный остров. Красиво, продуваемо, много птиц на гнездовьях, но мало дров. Через 50 мин движения на ЛБ перед очевидным сужением и входом в реку – хорошее место ночлега. Сухостой рядом, ровных мест под палатки много, костровище и столик. Есть места для купания и рыбной ловли. Хорошая тропа идет вдоль берега. Останавливаемся и ночуем.

2 день 03.06.19

Восточная оконечность Поньгомозера – Номозеро

Время сплава: 2 часа 30 мин

Км: 6

Начинаем сплав в 11.30 на восток и через 10 минут входим в реку. Небольшая плотина, несколько перекатов. Второй – П-2 – слаломный. Глубина до 0,4 м. (Далее – ламбина и на высоком скальном ЛБ возможна небольшая стоянка. Много дров, ыбалки нет. Через 15 мин плеса мелководный П-3 и за ним – мост лесовозной дороги. На входе мелко, маневр между валунами. Движемся с увеличенными интервалами. Перед мостом по центру – крупный валун. Здесь справа или слева можно зачалиться для обноса моста – он провалился по центру. Поочередно переносим суда ниже моста (**фото 2**) – длина обноса 30 метров. Через 100 м П-4 – мелкий перекаат, на входе левее центра ближе к ЛБ, затем на левом повороте ближе к ПБ, далее по основной струе, обходя камни на выходе. Вокруг живописные болота, березняк. П-1 – П-4 – прохождение сходу походным порядком.

Далее река сужается до 8 – 10 м и протекает среди болот, сильно меандрируя. Встречаются простые мелководные перекааты. Хорошие места для рыбалки. Через 40 мин на ЛБ возможна стоянка на наклонном брусничнике. (**фото 3**).

До Номозера три несложных перекаата, сходу.

На входе в Номозеро (саам. «Заячье») водоросли, кувшинки.

На ПБ Номозера – хорошие стоянки. Первая – на мысу – скальный берег, сосны и муравейники. Возможна рыбная ловля. Здесь ночуем (**фото 4**). Дрова в 500-метрах от лагеря в болоте. Можно привезти сухостой с ЛБ озера на К4. Хорошие подходы к воде, живописно, хорошая рыбалка на удочку и спиннинг. Хорошо обдувается. Желаяющие купаются с плоских скальных плит. Мест для палаток – более 10. Красивый закат.

3 день 04.06.19

Номозеро - озеро Кокорино – ПБ на входе в Вокшозеро

Время сплава: 3 часа 40 мин

Км: 11

Движение по Номозеру затруднено встречно-боковым ветром. Стоянки возможны по ПБ на скальных мысах первые 15 мин движения, далее берега заболочены, для стоянок не пригодны.

Движемся с 11 утра вдоль ПБ на Ю-В 5 км, далее сужение.

На выходе из Номозера – остатки плотины и короткий крутой перекат с обливниками на выходе. За ним мелкий перекат с крутыми поворотами. Прохождение препятствий №8, 9 сходу, походным порядком. **(фото 5).**

Через 1 км небольшое оз. Кокорино. Движение катамаранов затрудняет встречный ветер. На живописном мысу ПБ, в брусничнике, через 1,5 км – старообрядческое кладбище с захоронениями начала 20 века, в 1 км к югу деревня Кокорино – три дома (корректировка). Но в этом году здесь уже никто не живет. Хорошая тропа приведет Вас от кладбища к домам. Сюда подходит зимник, раньше жили две пенсионерки, но сейчас они переехали в город.

Движемся на В по озеру 1,5 км, затем поворачиваем на север и входим в реку. За озером река расширяется до 30 м, спокойное течение. П-9 – П-13 – слабые перекаты. Сходу. Слева по ходу – большой залив, река уходит направо. Через 5 км за оз. Кокорино – крупный правый приток Кадеречка. От нее до Вокшозера 4,5 км. На этом участке 3 мелких переката П-14 – П-16. Сходу походным порядком. От Кокорино до Вокшозера стоянок нет 1 час 20 мин хода – вокруг болото, за мелким перекатом П-15 на ЛБ хорошее место стоянки в сосновом бору, сложена баня, возможен ночлег. Место не такое красивое, как на Вокшозере. Не видно заката, не продувается. Комары. Но сухостой рядом, рыба ловится, мест для палаток и общественного тента достаточно. Сложен очаг и небольшой столик. Вдоль левого берега вниз и вверх – рыбацкие тропы. Подходы к воде просты, дно для купания – каменисто. Но мы продолжаем движение. Ширина реки увеличивается до 30 метров, мелкие перекаты, острова, протоки, мест для ночевки нет, и через 40 мин выход в Вокшозеро.

У входа в Вокшозеро – стоянка на песчаном ПБ с каркасом бани, и еще одна через 150 м на скальном правом мысу. Здесь мы планировали ночлег. Вокруг сухостоя мало, дрова собираем у устья реки. Обдуваемо. Небольшие пологие пятаки среди камней. Живописно, слабая рыбалка, простые подходы к воде. Живописен закат **(фото 6).**

4 день 05.06.19

М.н. - Вокшозеро – оз. Волина Ламбина – ЛБ перед пор. Падун

Время сплава: 5 часов 40 мин

Км: 21

С мыса в 10.30 утра выходим на СВ. Слабый ветер навстречу. Группа островов остается слева по ходу. На них возможны ночевки – оборудовано несколько костровищ. Через 50 мин проходим пролив между мысом Ю берега и островом. Далее движемся на СВ. Вокруг острова, встречаются рыбацкие сети. Слева, по ходу на п-ове – остатки деревни, известна с 1553 года. Судя по характеру строений, деревня была крупной. Здесь перекусываем. Продолжаем движение на СВ. В восточной оконечности виден песчаный пляж. Здесь возможна стоянка. Выход в реку – слева перед ним в 300–метрах (направление – СЗ). Отличное место для рыбалки. П-17 – мелкий перекат, П-18 – хаотичные камни на всем протяжении. Сразу за ним – оз. Волина Ламбина. Через 15 мин движения по ЛБ – залив, песчаный пляж, высокий сосновый берег. Хорошее место для ночевки. Площадка для волейбола, мини-футбола. Перекусываем. Сухостой

в 300 метрах на болоте. Отличные подходы к воде, прекрасное место для купания. Вдоль берега – рыбацкая тропа. Набита по 500 метров вверх и вниз по течению.

Продолжаем с 15.00 движение на СВ в сторону заметного сужения. Через 2 км на выходе из озера шиверы П-18 – П-20. Для них характерны бурные стремнины, валуны, скальные сужения и спокойные места, а так же сливы до 0,5 м. Прохождение сходу походным порядком с взаимной страховкой. **(фото 7)**

Выделяется П-19 – «У гранитной скалы» - с крутым правым поворотом и сливом 0,6 метров.

На любом из перекатов возможны ночевки на высоких песчаных пологих берегах, но по ПБ сюда подходят грунтовые дороги от автомобильного моста, здесь иногда стоят рыбаки. На высоком скальном ЛБ – остатки бани. Вблизи – опоры старого моста. По ПБ – свежая просека и новая мощная ЛЭП.(корр). Перепад в шиверах – 8 м на 2 км. Через 1 км за простым П-21 (проход под ЛБ) – трасса Мурманск – Санкт-Петербург. Бетонный мост. Полотно дороги отремонтировано – свежий асфальт, хорошая разметка. Делаем групповое фото. Возле моста – замусоренные поляны со следами автотранспорта. За мостом - плавное течение, вокруг болото. Пересекаем ЛЭП, 2 несложных переката. На ПП сужение и шум порога. Это П-23 – пор. Падун. На ЛБ перед порогом стоянка на скальных плитах.

Порог Падун – двойной пологий слив в скальном сужении. Длина около 20 м. Прохождение гладкого слива с падением ок. 1,2 м и валами на выходе 0,5-0,7 м по центру. Первым проходит К-4-1 **(фото 9)** и встает на страховку под ЛБ. К-4-2 проходит также по центру **(фото 10)** – на выходе залитые каменные гряды. На ночевку встаем сразу за порогом на ЛБ. Хорошее место, дров достаточно, хорошая рыбалка (см. краеведение). Недостатком ночевки является обилие поселившихся вблизи порога змей.

В оставшееся дневное время участники на малых судах проводят тренировки на пор. Падун, **(фото 8)** чему способствует короткий простой обнос, хорошие условия для страховки и высокая вода. Решаем вопрос полудневки в пользу бани и спортигр на Большом Рогозере. Жарим рыбу. От места ночевки по заболоченной тропе за 40 мин можно выйти к мосту автомобильной трассы, упоминавшейся выше. По тропе ЛБ за 25 минут можно дойти до Стол – порога. Подходы к воде просты и удобны. Есть омуты для купания.

5 день 06.06.19

М.н. - Порог Стол – Большое Рогозеро

Время сплава: 1 час 40 мин

Км: 8

С места ночевки выходим в 10 утра, через 1,5 км плеса П-24 – пор. Стол. На крутом (ок.90 гр.) ЛП слив через всю реку. По центру ряд обливников, требуется маневр от центра к ЛБ через косые валы 0,6 – 0,7 м., **(фото 11)** под ПБ гряда валунов. Под ЛБ простой слив ступенькой через плиту 0,6м. На выходе слева большое улово. Длина порога 50 м, сброс более 1,2 м. Красиво, на ЛБ 2 хороших места стоянки над скальными плитами (но есть змеи).

Прохождение К-4-1 по центру, затем маневр к ЛБ. Чалка в улово под ЛБ для страховки К-4-2. Он проходит по центру **(фото 12)**.

Сразу за порогом – два хороших места ночевки. Костровища, ровно, продуваемо, возможность тренировок, подходы к воде просты, можно купаться и делать баню.

Через 2 мин плеса П-25. Наиболее техничная и интересная на этом участке реки шивера. Имеет название «Порог Кособокий» за крутые повороты среди скальных выходов. Мощная, со сложной линией движения. В нашу воду сложна и многоводна. Длина ок.800м. В процессе рыбалки просмотрели с ЛБ. Мелкие горки, невысокие сливы 1 ступени, сочетаются с резкими поворотами русла, каньонными сужениями 2 ступени. Уступы скал ПБ, косые валы до 0,7 м.

Ширина реки 10 – 12 м. в середине, на выходе до 25 метров, по берегам - снег. Прохождение сходу походным порядком с взаимной страховкой (**фото 13**) . К4-1, затем К4-2. Третья ступень – простая выходная шивера. Перед ней на ЛБ – отличное место для стоянки – ровные места, много сухостоя, прекрасная рыбалка. Далее через 200 м несложная шивера-перекат П-26, почти сразу за ней П-27 – простая шивера, выход под ЛБ, справа камни. Болотистые берега, 25 м ширина реки. Стоять негде. Через широкую заросшую протоку, двигаясь на СВ входим в Большое Рогозеро. Впереди на севере видна отличная песчаная коса –хорошее место для стоянки, дневки, (**фото 14**) хорошо обдувается, хорошая рыбалка. Сухостой не ближе одного км., подходящее место для пляжного волейбола. Останавливаемся на ночлег. Проводим спортивные соревнования, купаемся, паримся в бане, ловим рыбу.

6 день 07.06.19

М.н. Большое Рогозеро — Малое Рогозеро - ПБ за П № 30 А

Время сплава: 2 часа 55 мин

Км: 10

Выходим в 11.30 утра на ЮЗ в сторону узкой протоки в Малое Рогозеро - она – широка и читаема. Слева по ходу на востоке - песчаная коса с соснами, возможны стоянки. Далее движемся на юг по протоке в М. Рогозеро. Слева по ходу на скалах – возможное место стоянки, обеда. Через 1 км – поворот на ЮВ. Нудно, медленно. Высокая вода. Все затоплено. Отличная рыбалка на окуня, щуку. Движемся вдоль ПБ. В березняке справа при желании можно ночевать, ровно, много дров, но есть комары, нет ветра. Вокруг заболоченные луга. Несмотря на правильно выбранный курс, выход в р.Поньгома нечитаем до самого края залива.

На ПБ перед выходом в реку небольшое место ночевки. За ним простой перекат – П-28, две короткие мелководные ступени. Река петляет, узко, красиво.

За несложными перекатами № 29,30 встаем на ночевку напротив переката №30 А на высоком песчаном правом берегу. Удобное место для постановки 8 -10 палаток. Отличное место для бани. Много сухостоя, прекрасная рыбалка. Хорошее место для купания . По ПБ вдоль реки – хорошая рыбацкая тропа. Подход к воде очень удобен. Сухостой на ягеле в 200 метрах от берега.

7 день 08.06.19

М.н. - р.Поньгома – Роман-порог – Корней-порог

Время сплава: 4 часа 10 мин

Км: 19

Выходим в 10.40. Сразу за местом стоянки – перекат №31. В русле крупный остров, прохождение слева, справа - мелко.

Далее плавное спокойное течение. По берегам болото – не выйти. Местами встречаются простые завалы из поваленных бобрами тополей – приходится преодолевать . Несложные перебаты П-32 – П-41. Встречаются глубокие (более 10 м) омуты. После П-37 на ЛБ возможна ночевка . Отличное место – высоко, ровная поляна, сосны, возможна рыбалка, спортивные игры. Перекусываем и греемся. Далее на всем протяжении реки рыбалки практически нет – проверено многократно! Затем живописные сужения и крутые (до 180 гр.) повороты. Перед П-42 на высоком песчаном ЛБ – самодельный стол. Вдали видны опоры моста по ЛБ. Здесь, на высоком ЛБ перед Роман-Порогом возможна ночевка.

Роман-Порог (дурной, чертов). Длина 600 м. Ориентир – остатки моста, открывающиеся за правым поворотом, без центрального пролета. **(фото 15)** После порога на высоком скальном ЛБ загаженное рыбаками место для стоянки.

От моста по грунтовой дороге 25 км до ст. Кузема.

Этот порог необходимо просматривать, т.к. через разрушенный пролет моста местные рыбаки иногда укладывают бревна – временки, под которыми не проходят ни малые, ни большие суда. Да и косой вал на левом повороте представляет опасность для малых судов.

До моста – гладкая струя над полусгнившим ледорезом и попадание в створ моста. Раньше было сложнее, сейчас по ПБ от моста практически ничего не осталось. Ниже моста – несколько косых, крутых сливов с плит (0,5 – 0,7 м), маневр от центра к ЛБ, затем стремнина с навалом на камни в изгибах русла под ЛБ **(фото 16)**. Справа мелко, правее центра – каменный островок. В последней трети порога резкий трековый наклонный поворот струи влево и полуметровый слив по центру, затем косой вал 0,7 м под ПБ. Слева – прямые косые валы до 0,6 м. Следует просмотреть с ЛБ весь порог до конца. На выходе – мелководная шивера, слева удобное улово для чалки.

Прохождение: tandem К4 с взаимостраховкой. Заход правее ледореза, затем после моста маневр от центра к ЛБ через сливы с плит до 0,6 м, в выходной трети по центру и ближе к ПБ через косые валы до 0,6 м. **(фото 16)** На выходе мелко, много камней.

Прохождение не вызвало особых сложностей.

За небольшим плесом через 5 мин П-43 – 300 м шивера с валами до 0,5 м. Сужение, хорошая скорость, перепад ок. 1,3 м, сходу походным порядком.

П-44 – на ЛП слив 0,5 м. Перед ним на ЛБ возможна стоянка. Длина - 80 м, сброс – 1 м.

Через 30 мин сплава от Роман-порога П-45 – Корней-Порог. Ориентиры – резкое падение, скальный остров с деревцами правее центра. Сам порог – это три ступени в гранитных плитах. Перепад высоты в пороге более 5,5 м. Входная часть - валы 0,5 м, слив – 0,7 м, за ним валы 0,6 м.

Далее - Средняя часть – гладкий, круто падающий язык, упирающийся в сбойку валов 0,6 – 0,7 м.

Выходная часть – валы 0,4 – 0,5 м, под берегами мелко, валуны.

Прохождение: tandem К-4 с взаимостраховкой по центру через валы **(фото 17)**, затем через язык в сбойку струй **(фото 18)**. Прошли без осложнений.

На ПБ перед порогом – небольшая стоянка. Мы встали здесь, а другая стоянка – над порогом – менее удобная.

По ПБ возможен обнос судов – хорошая тропа. В пороге сложность представляет косой слив через валуны на входе, а для малых судов сбойка струй в конце средней части.

Убираем многочисленный мусор на стоянке. Дрова в 500-метрах на болоте выше по течению. Простые подходы к воде. Живописный вид порога. Рыбалки нет. Рядом – жилища бобров. Наблюдаем несколько особей. После постановки лагеря и организации страховки провели тренировки на судах на Корней-пороге.

8 день 09.06.19

Корней - Порог – пор. Предмостовой - пор. Морской – Шаньгостров

Время сплава: 7 часов 50 мин

Км: 31

Выходим в 10.00. Погода ясная, полезных стоянок на реке больше нет. Решаем пройти двойную норму, чтобы лучше познакомиться с природой Белого моря. Через 150 м мелководной выходной шиверы П-45 и 10-минутного плеса - П-46 – глубокий пережат, сразу за ним - П-47 – бурная шивера. Слив 0,5 м в центральной части. Косые валы до 0,6 м, требуется маневр. Длина около 400 м. Под берегами обливники, плавные повороты русла.

Через 3 мин П-48 ,49 – несложные перекаты. Дальше течение слабое, плесы. Справа впадает р. Егут. У ее устья на ЛБ – плохая стоянка. Далее река становится вдвое шире. Ниже тянется длинный перекат, за ним П-50, П-51 и самый длинный на реке – П-52 (более 1 км). Русло реки широкое, сплошь забито камнями, мелко. Плавный маневр. За П50 – небольшой приток слева, отличная стоянка на высоком берегу. За П-52 – разрушенная переправа через реку (бетонные кольца). Возможна ночевка на ЛБ вначале П-53. Ориентиром служат крупные наклонные скальные плиты. Лиственный лес, мелкие дрова. Сушин практически нет, вокруг много стоянок рыбаков, остатки рыбацкого домика. Рыбалки нет. Возможно поставить комфортно 5 - 6 палаток. Перекусываем и продолжаем движение. За скальными плитами ЛБ на левом повороте П-53 с раздвоением русла. Посреди остров. Проходим слева, сходу походным порядком. Это – несложная шивера, валы до 0,6 м. Через 9 мин по ЛБ остатки пристани. Через 12 мин – П-54 –длинная мощная шивера. Прохождение ее и П-55,56 – сходу походным порядком с взаимной страховкой. Здесь встречаются крупные обливники, валы и бочки до 0,6 м. П-57 – порог Предмостовой. Перед ним на ПБ возможна стоянка. Ориентир порога - огромные пологие скальные плиты ПБ. Ровных мест для палаток 8-10, сухостой не ближе 500 метров на юг. Много мусора, поблизости рыбацкий шалаш и хорошая тропа к жд мосту. Удобны подходы к воде, удобное место для чалки и купания.

Прохождение порога: сначала вираж по дуге под ЛБ (**фото 19**). Хорошая мощная струя, валы до 0,7 м., узко, поворот на 90 гр. На ЛБ на повороте – остатки средней секции моста Роман-Порога. Продолжаем движение походным порядком с взаимной страховкой. Интервал увеличен, чтобы судам был виден путь манёвра. Далее длинная шивера с валами 0,6 м. На выходе – мелко, виден железнодорожный мост. Сложно с воды выбрать оптимальную линию движения, а с берега – вообще бесполезно. Прохождение сходу походным порядком с маневром от ПБ к центру, а затем к выходу из порога левее центра. Катамараны садились на камни неоднократно, малые суда так же.

П-57 под ж.д. мостом. Простые валы 0,5м.

П-58 – П-64 – шиверы средней сложности. Широко, много крупных обливников. Часто требуется вираж. На выходе, как правило, мелко. Сходу походным порядком. Есть рыбацкие стоянки в конце каждой из шивер – небольшие и замусоренные.

За П-64 старый деревянный автомобильный мост. Чалка за ним на ПБ для осмотра последнего прп. реки П-65 – порог Морской.

Это живописный пологий слив в скальных берегах (**фото 20**). Ширина 8 м, падение 1,2 м. Вторая часть – очень мелкая шивера, за ней на ПБ большая дер. Поньгома. Прохождение: К-4-1, (**фото 19**), вставший на страховку сразу за сливом под ПБ, затем К4-2. Бочка в скальном сужении представляет опасность для малых судов. Сразу за ней стояла рыбацкая сетка, которую перед прохождением порога мы сняли, не увидев местных рыбаков.

В деревне Поньгома на ПБ работает магазин. Ассортимент товаров весьма разнообразен, цены сопоставимы с московскими. Возможен отъезд до ст. Кузема на грузовике. Есть представители рыбоохраны, рыболовные снасти нужно убирать.

В магазине закупаем хлеб, набираем в бутылки и гермы пресную воду, через мелководную выходную шиверу выходим в сторону Шаньгострова. (**фото 21**). Остров отделен от суши узким проливом. В отлив вода отсюда полностью уходит – можно пешком перейти на коренной берег. На острове песчаные пляжи, ровно и продуваемо. Пресная вода есть на скалах. На северной оконечности острова разрушено форелевое хозяйство. Плавника на острове маловато, сушин нет. Ночуем на ближней к Поньгоме оконечности острова. Здесь оборудованы столы и культовое дерево. Но очень много битого стекла. Со скал открывается вид на остров и открытое Белое море.

9 день 10.06.19

Шаньгостров – Мыс Безымянный Наволок

Время сплава: 1 час 10 мин

Сплав – 5км.

После завтрака в 11 часов выходим на мыс Безымянный наволоок – чтобы лучше познакомиться с природой Белого моря. Движемся на СВ в условиях порывистого встречного ветра. Слева по ходу остается остров Куземский – деревьев здесь нет, мелкие кустарники. Много птиц не гнездовьях. Для ночевки не подходит.

Перед мысом проходим гряду мелких островов и крупных валунов.

На мысу находим хорошее ровное место, укрытое от ветра костровое место. **(фото 23)**. Ставим лагерь. Сухостой и плавник набрали на удалении 200 м. на СЗ. К воде удобно подойти по скальным плитам в прилив. Ищем морских звёзд в отлив **(фото 25)**, ловим рыбу **(фото 24)**, печем блины. Пресная вода в озерах в 100 метрах на СЗ. Ночью ветер стихает.

10,11 день 11-12.06.19

Мыс Безымянный наволоок. Дневки. Знакомство с природой Белого моря.

12 день 13.06.19

Мыс Безымянный наволоок - Домашняя Губа – ст. Кузема

Время сплава: 2 часа 30 мин+ 30 мин. пешком

Сплав – 10км. Пешком – 2км

Выходим, дождавшись прилива, после обеда в 15.40. Направление ЮЗ 1 км, далее – на запад вдоль ЛБ. Наши ориентиры: ретрансляционная вышка в поселке Кузема (на западе). Движение затруднено слабым боковым ветром, волной. По ЛБ и на островах – возможны места стоянок. Скалы Шаньгострова - слева по ходу. Через 2 км по ЛБ остатки пристани, понтоны. Здесь поставлен крест (корр). Еще через 3 км по ЛБ гаражные строения, лодки, к воде спускаются рельсы. Здесь возможен антистапель на песчаном ЛБ. Отсюда по песчаной дороге до ст. Кузема 4 км. Но мы, используя прилив и учитывая, что в реках высокая вода, продолжаем движение к устью р. Березовая.

Оно находится в ЮЗ части Домашней губы. Течения в реке почти нет, препятствий тоже. Ширина до 70 метров, попадаются острова. Когда в Губе полная вода, в реке создается подпор, и вода, итак высокая, еще поднимается. В этих благоприятных условиях **(фото 26)** мы за 30 мин поднимаемся к новому автомосту. Сразу за ним – мост жд. Заканчиваем сплав на ЛБ реки перед мостом, моем суда от морской воды. Поляна антистапеля в 30 метрах от берега. Ровные места, но много мусора. Сухостоя поблизости нет, готовим на ветках. Сушить и собирать снаряжение удобно. Подходы к воде просты, есть места для купания. Недостаток – комары, мошка.

Отсюда по грунтовой дороге до ст. Кузема 2 км., которые мы неспешно прошли за 30 мин после сборки снаряжения, ужина и отдыха ранним утром. Снаряжение было отправлено на машине.(см транспорт).

Перекусываем в зале ожидания – редкий случай в этом походе, когда тепло и безветренно Дежурная по станции следит, чтобы поезд не отправился до полной посадки группы. В 6.50 на поезде № 91 мы отправились в Москву, куда и прибыли 15.06.19 г. в 10.50.

5.3. Фотоматериалы по походу



Фото 1. Поляна стапеля на Поньгомозере.



Фото 2. Обнос моста по ПБ за прп №3 .



Фото 3. За прп №4 возможна стоянка на ЛБ.



Фото 4. Стоянка на скальном мысу Номозера.



Фото 5. Прохождение походным порядком прп №8.

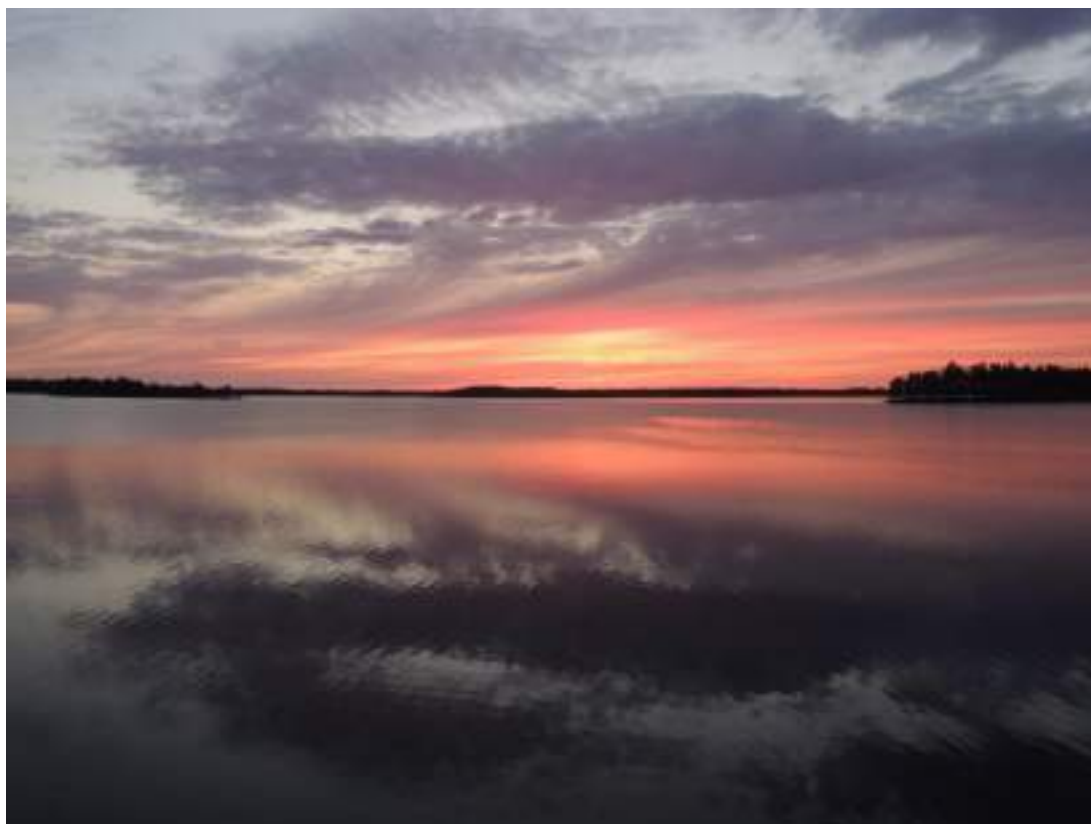


Фото 6. Закат на стоянке Вокшозера.



Фото 7. Прохождение прп №18. .



Фото 8. Тренировки на пороге Падун.



Фото 9. К4-1 в пороге Падун.



Фото 10. К4-2 в основном сливе пор. Падун.



Фото 11. К4-1 проходит Стол - Порог.



Л

Фото 12. К4-2 в основном сливе Стол - Порог.



Фото 13. Прохождение походным порядком шиверы №25.



Фото 14. Полудневка на Рогозере.



Фото 15. На входе в Роман – Порог у остатков моста.



Фото 16. В центральной части Роман - Порога.



Фото 17 . Тандем катамаранов в Корней - пороге.



Фото 18 . На выходе из Корней - Порога.



Фото 19 . Виращ на входе в порог Предмостовой.



Фото 20. К4-2 проходит пор. Морской.



Фото 21. К4-1 проходит порог «Морской».



Фото 22. К4-1 подходит к Шаньгострову.



Фото 23. Ночевка на мысу Безымянный наволок.



Фото 24. Белое море. Рыбалка на дневке.



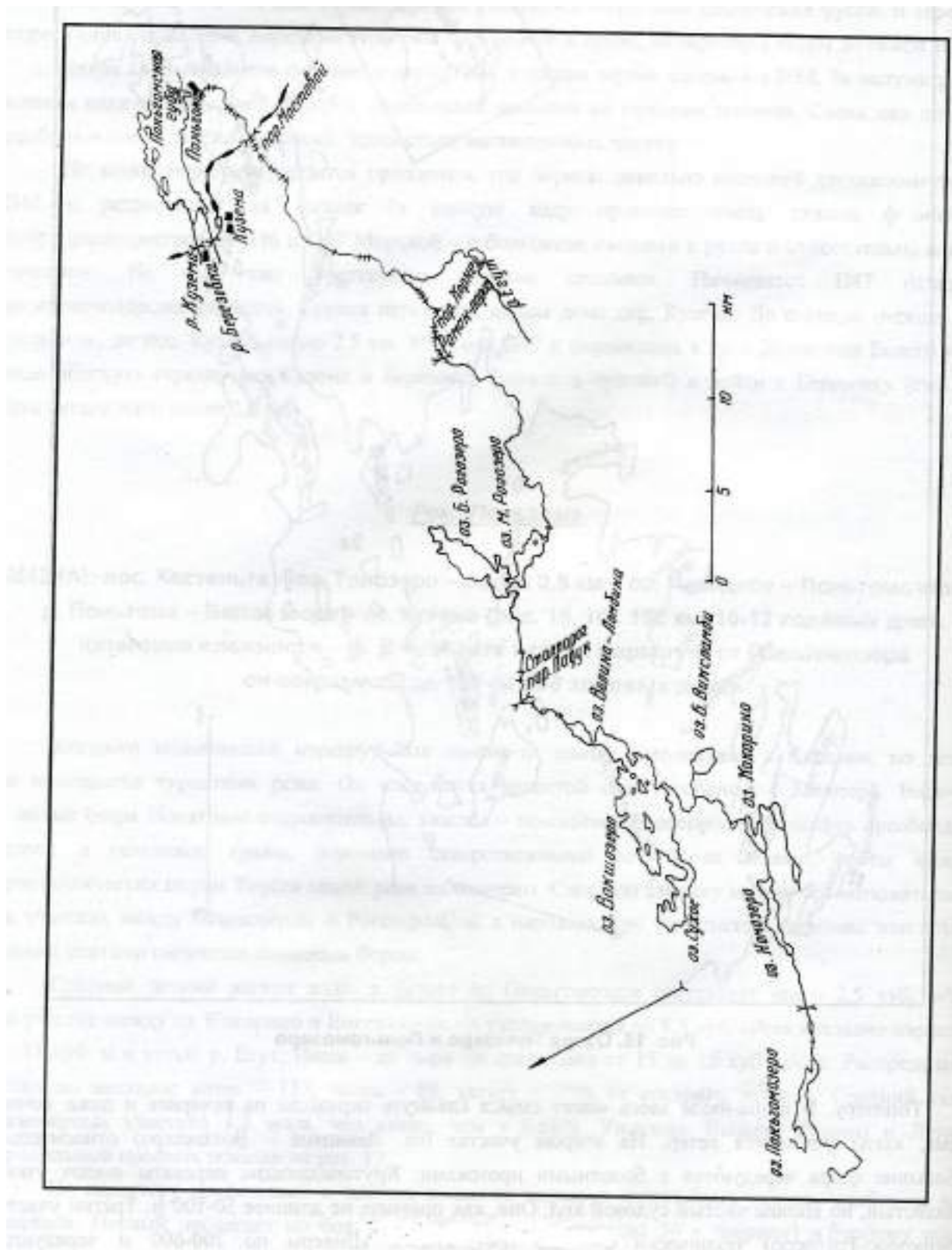
Фото 25. Знакомство с природой Белого моря.



Фото 26. По реке Березовая идем против течения к жд мосту.

6. КАРТОГРАФИЧЕСКИЙ МАТЕРИАЛ

6.1. Схема реки Поньгома



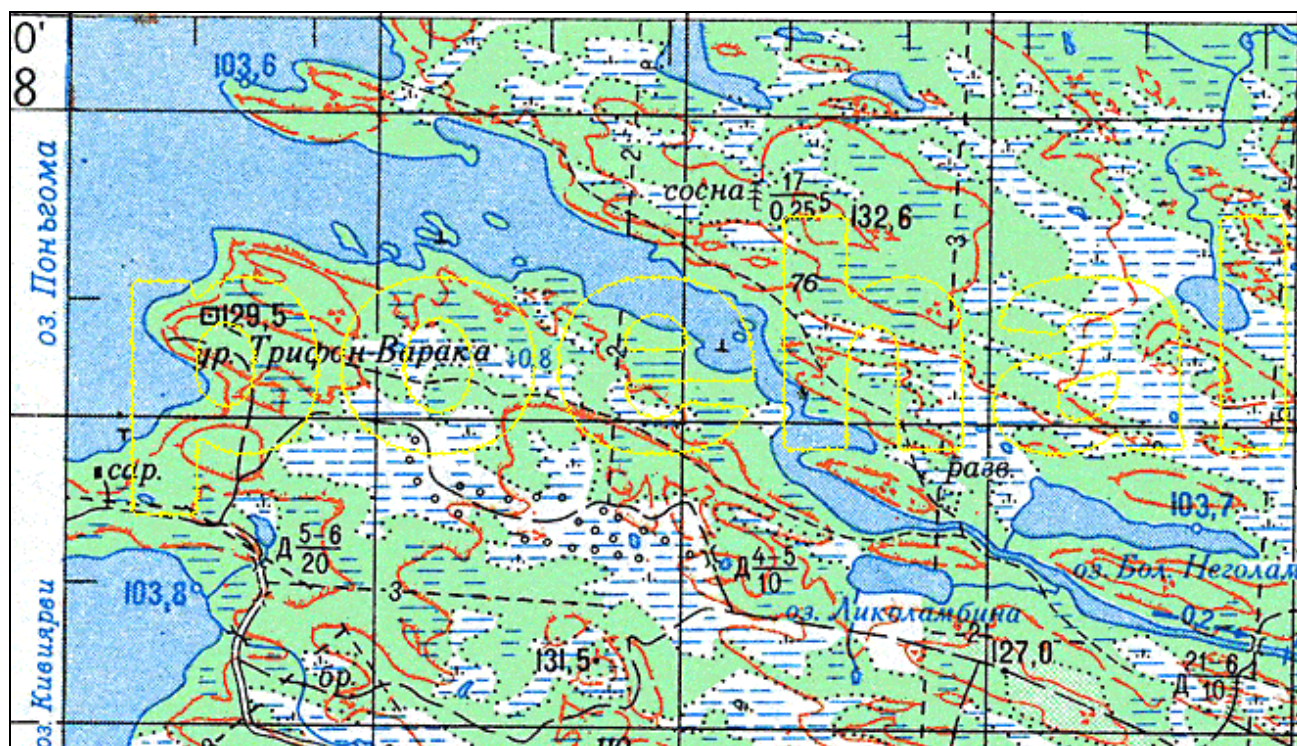
6.2. Стыковка листов карты

Движение группы, ночевки и даты нанесены на схему маршрута.
Сделано для удобства использования карт отчета пользователями.



Масштаб : в 1 см - 10 км

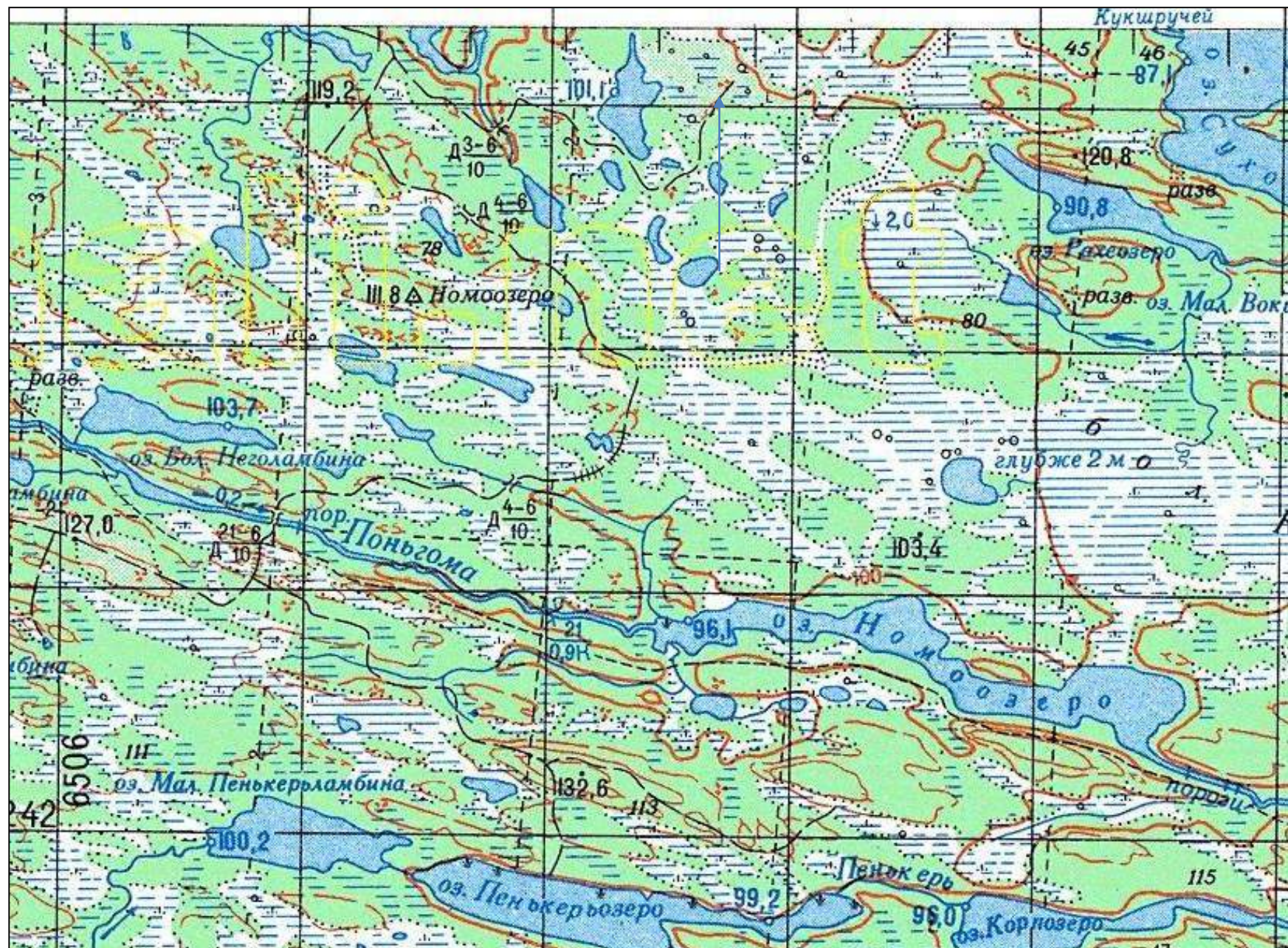
Карта 1.



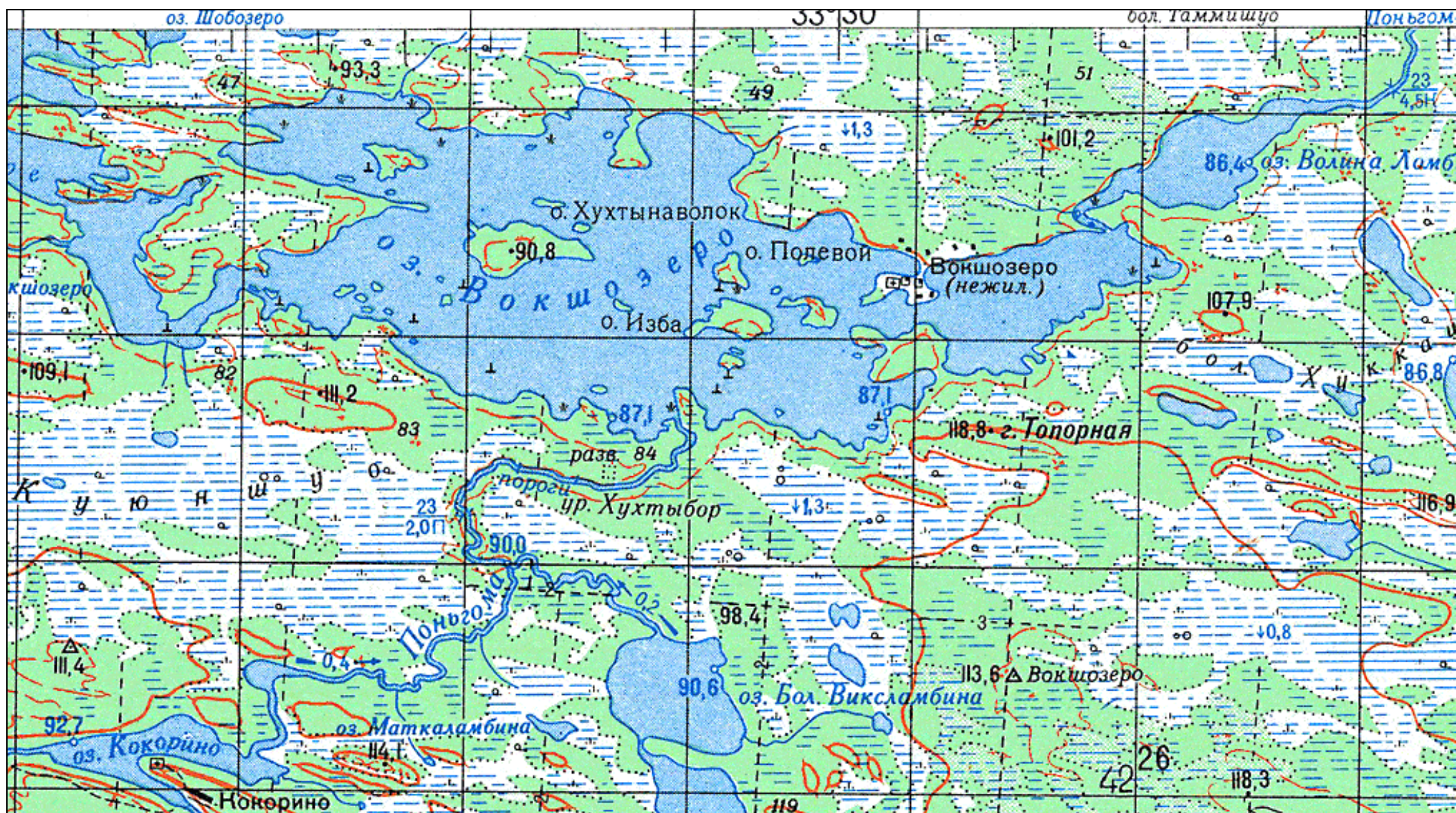
Масштаб 1: 100 000

Карта 2.

Масштаб
1:100 000



Масштаб 1:100 000



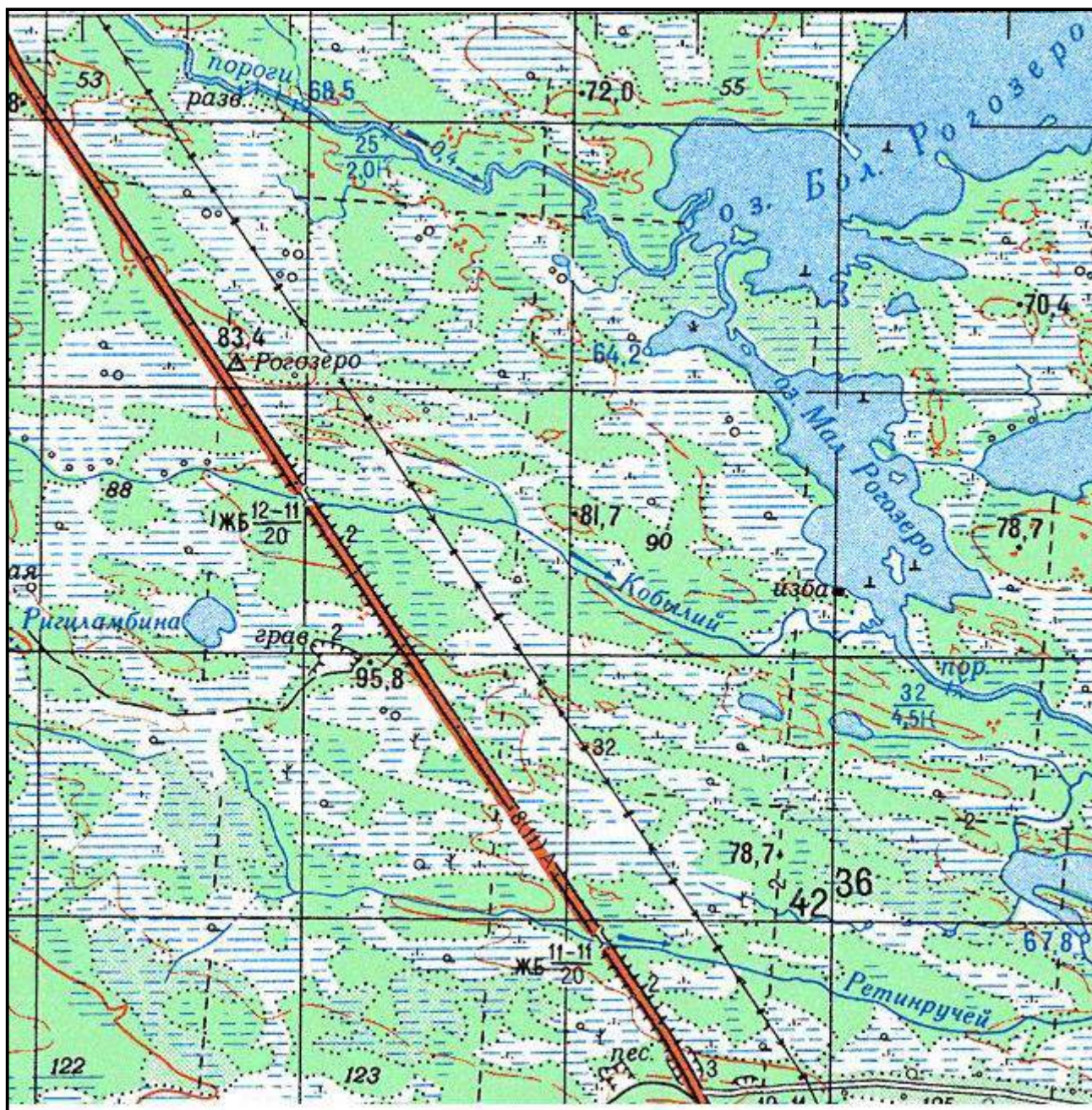
Карта 4.

1:100 000



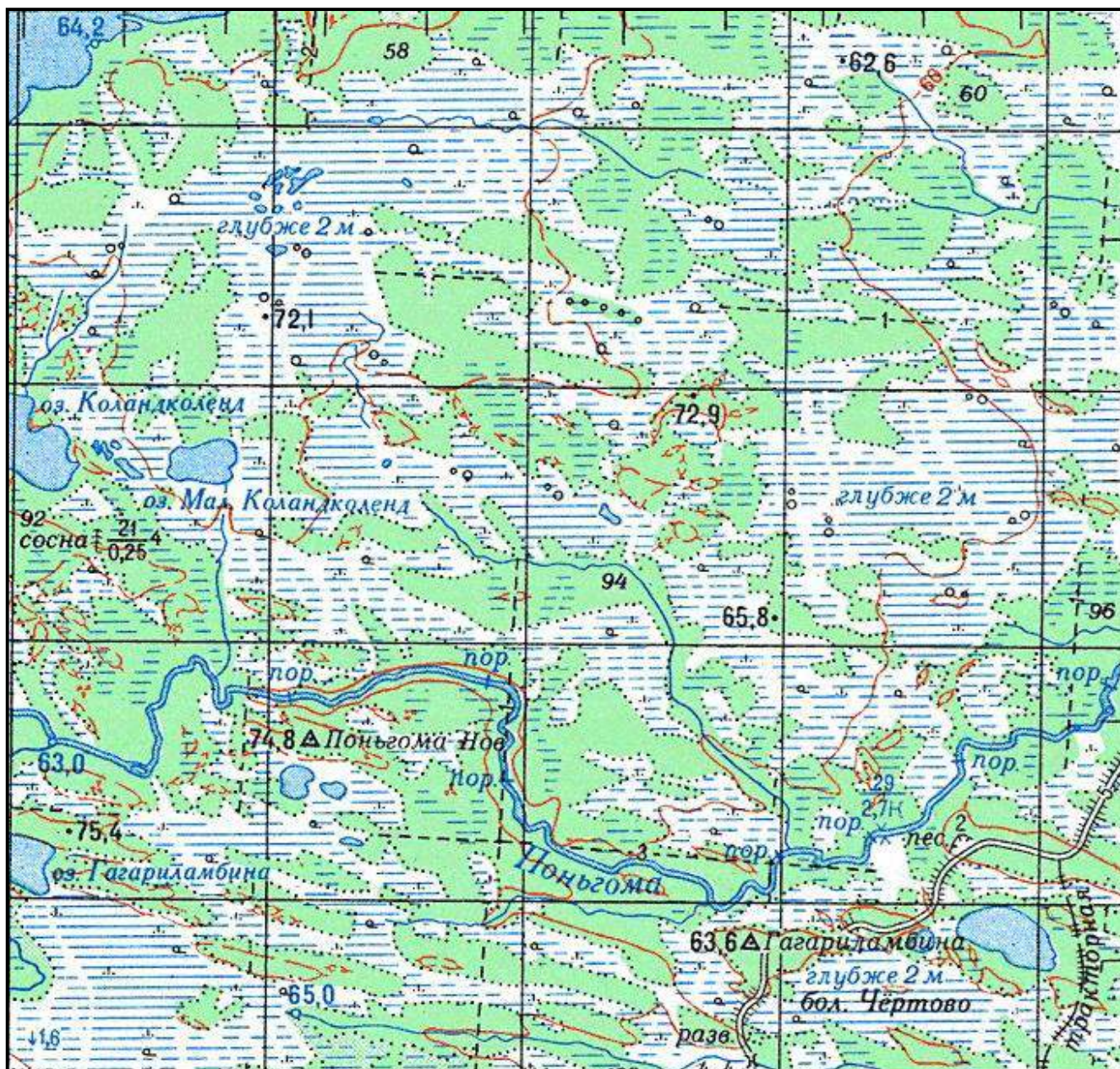
Масштаб

Карта 5.



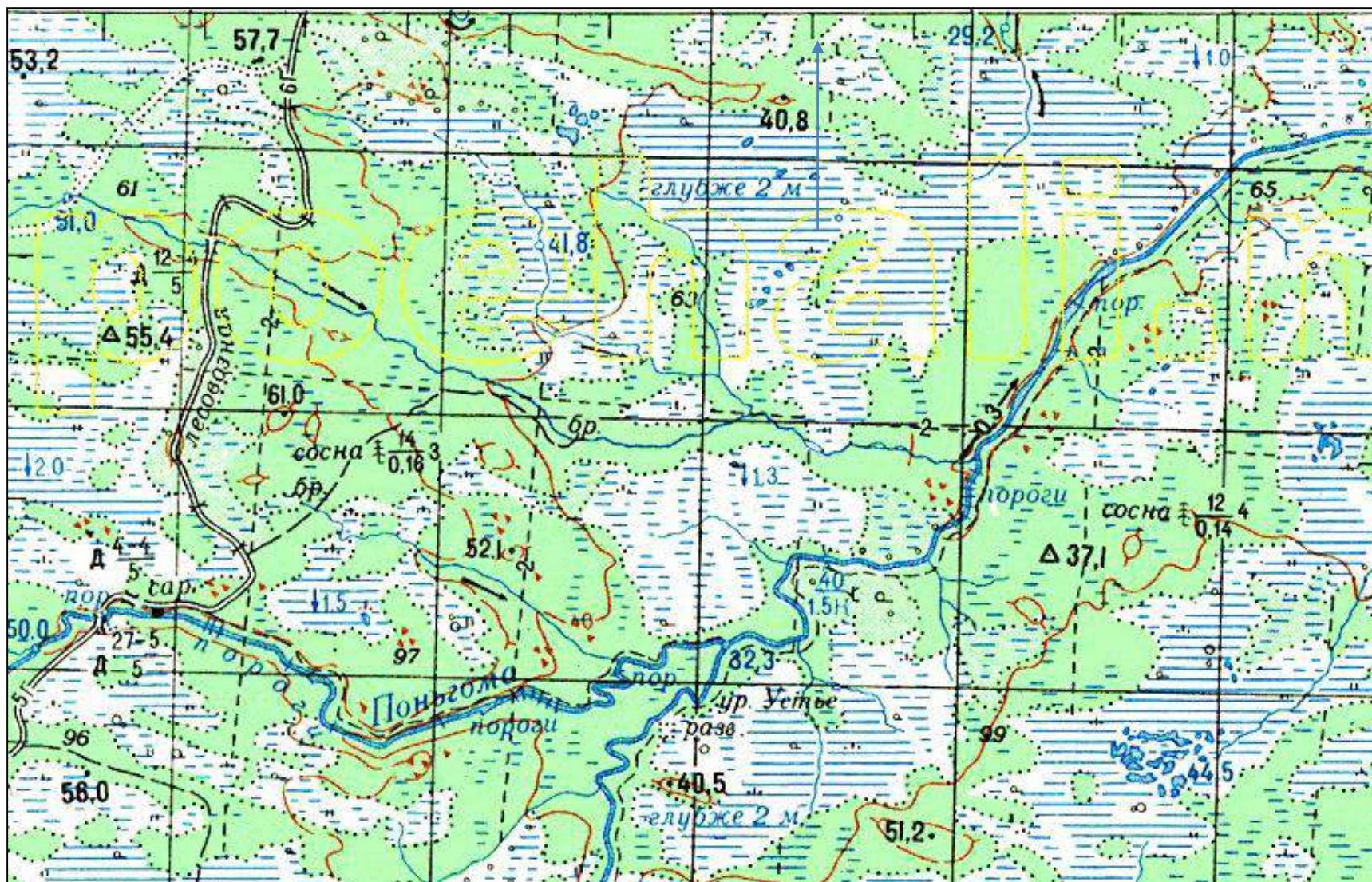
Масштаб 1:100 000

Карта 6.



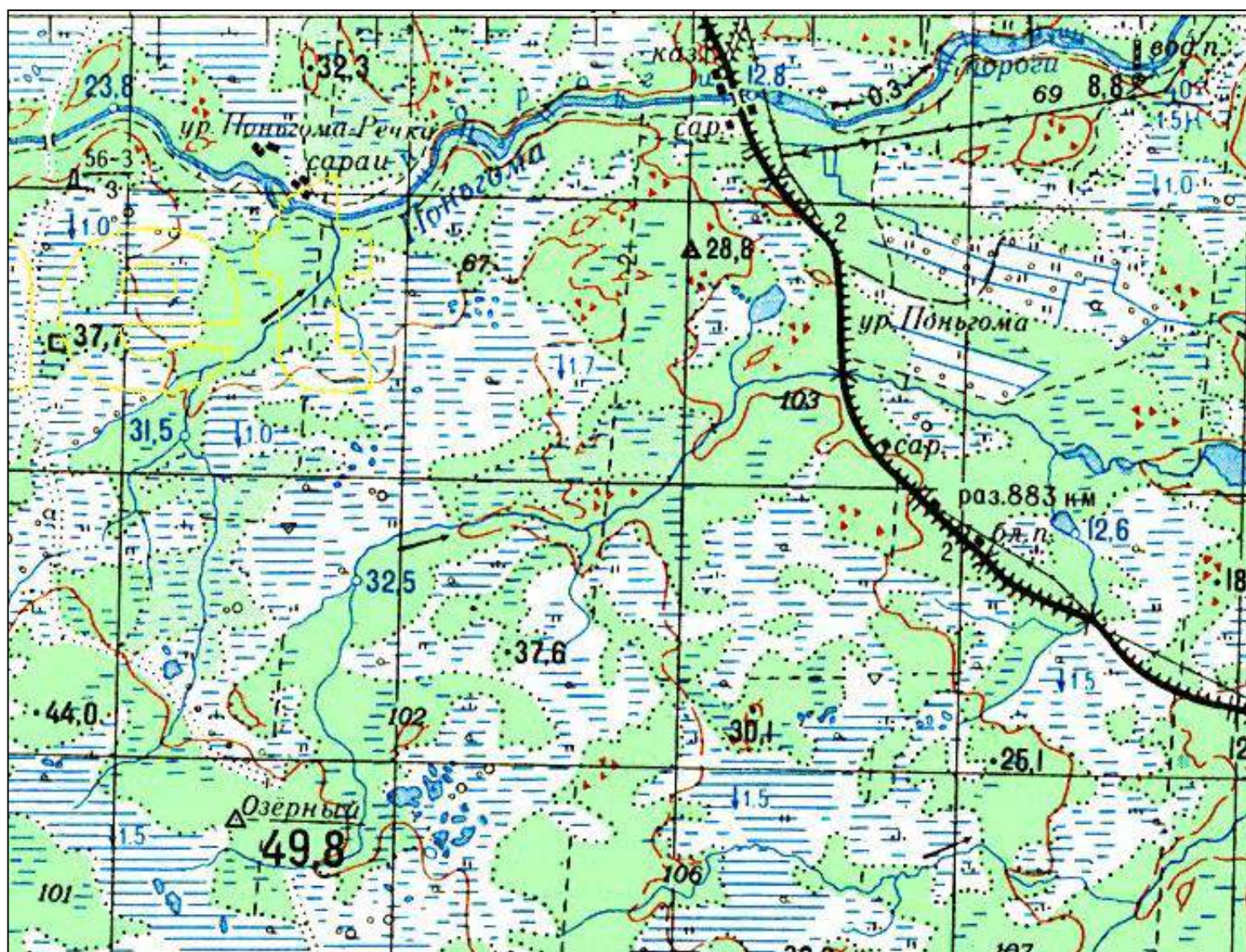
Масштаб 1:100 000

Карта 7.



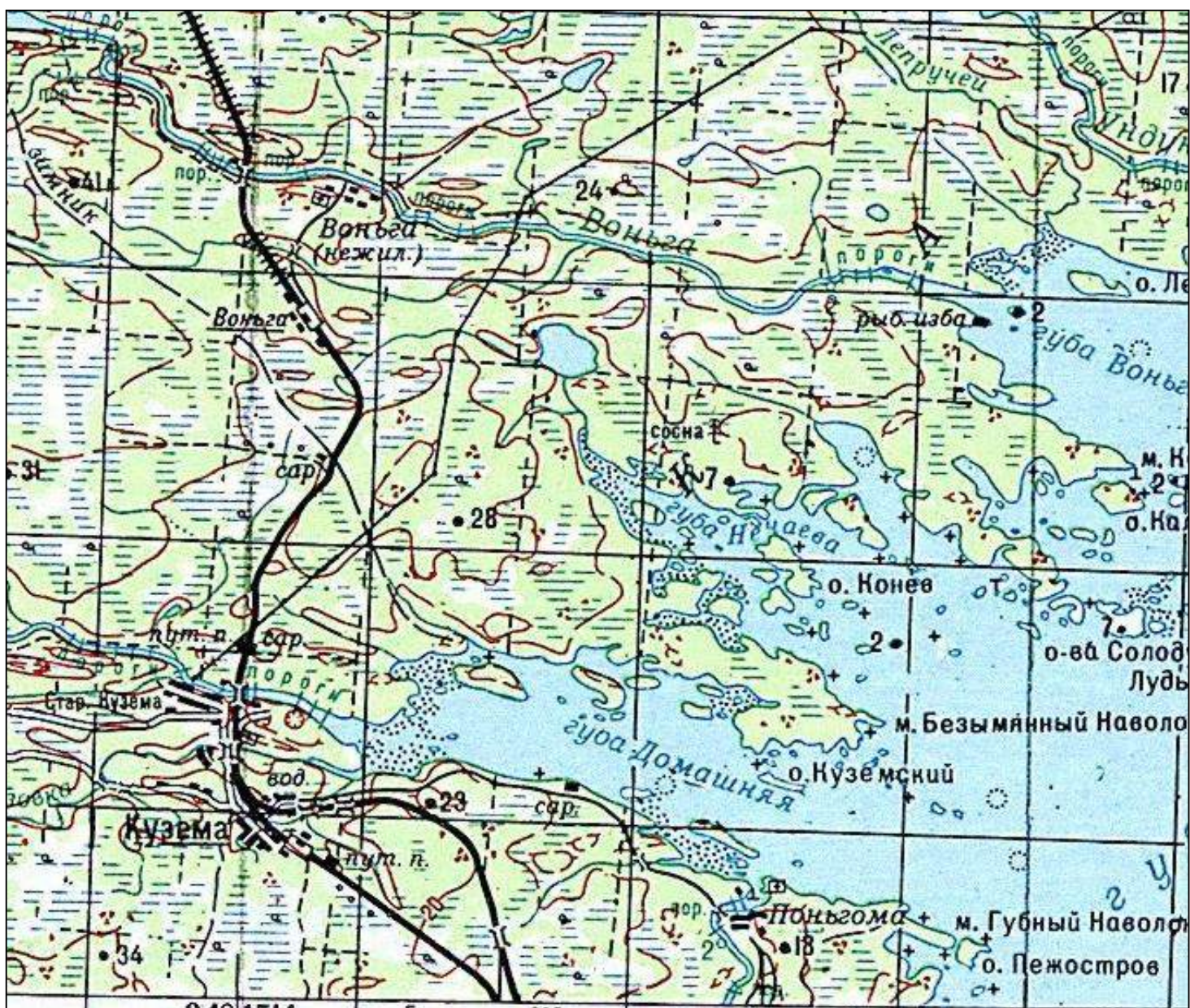
Масштаб 1:100 000

Карта 8.



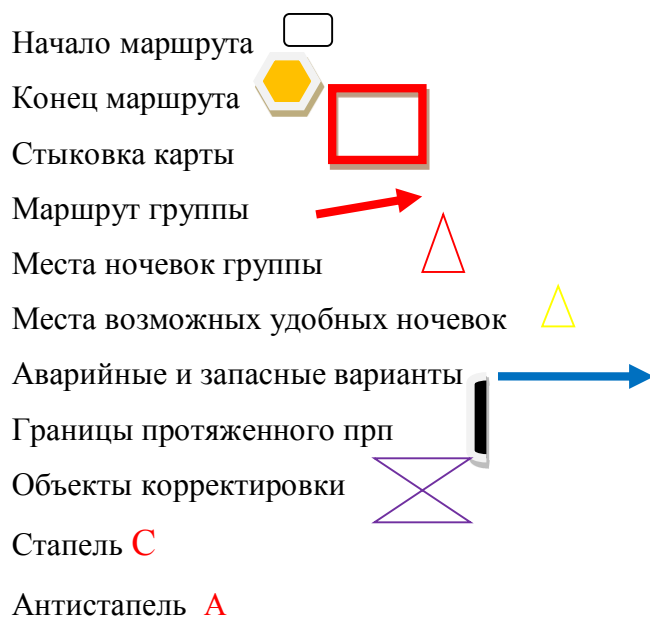
Масштаб 1: 100 000

Карта 9.



Масштаб 1:100 000

6.4. Топографические и условные знаки



6.5. Список объектов корректировки

1. Карта-2. Мост разрушен.
2. Карта-3. Кокорино – нежилое.
3. Просека и ЛЭП.
4. Карта-4. Порог Падун
5. Карта-4. Порог Стол
6. Карта-5а. Шивера №25.
7. Карта-5а. Избы нет.
8. Карта-5а. Шивера № 25.
9. Карта-6. Мост разрушен
10. Карта-6. Сарая нет.
11. Карта -6. Роман –порог.
12. Карта –6. Корней - порог.
13. Карта-8. Рыболовное хозяйство разр.
14. Карта 8. Порог Морской.
15. Карта 8. Мост перед деревней Поньгома..

7. СВЕДЕНИЯ О МАТЕРИАЛЬНОМ ОСНАЩЕНИИ ГРУППЫ

7.1. Список специального снаряжения

7.1.1. Средства сплава

4-местный катамаран – 2 шт.

Каждый катамаран снабжен одним чальным концом, длиной до 10 м и упорами для канойной жесткой посадки.

Общий вес – всех средств сплава около 100 кг

7.1.2. Состав специального снаряжения

Общественное снаряжение

Весла для катамаранов – 10 шт

Спасконец береговой – 2 шт

Гидроупаковки общественные – 8 шт

Личное снаряжение

Спасжилет пенный - 11 шт

Шлемы защитные – 11 шт

Гидроупаковки личные – 11 шт

НАЗ – 11 шт

7.2. Рекомендации по использованию снаряжения

Наше снаряжение полностью отвечало походу II категории сложности по Карелии.

При прохождении маршрута в конце лета возникает вопрос о возможности прохождения его К-4 – воды в это время существенно меньше.

На реке в общественное снаряжение можно включать рыболовные снасти, а также запас червей на весь маршрут.

Из группового снаряжения были незаменимы общественный тент от дождя, сковородки для жарки рыбы, блинов, а также коптильня. Очень пригодился тент от палатки «Алексика-Максима». Под него мы убрали снаряжение, в том числе каяк и весла. Полиэтилен и скотчгодились для каркаса бани. Полезны были две помпы – катамараны периодически приходилось подкачивать.

Солнечная батарея использовалась для зарядки аккумуляторов фотоаппарата.

Брызгозащитный экран от сковороды использовался как сито при сливе круп.

На стоянках Рогозера и Шаньгострова были востребованы были мячи и волейбольная сетка.

7.3. Рекомендации по использованию продуктов

Список продуктов был типичным для похода II к.с.(водный по Карелии). В меню было включено: молочный завтрак, обед – суп, бутерброды; перекус – сладости, питье; ужин – мясной. Ягод и грибов в это время нет, поэтому приходится рассчитывать на рыбную ловлю – необходимо взять с собой подсолнечное масло, фольгу и коптильню. Калорийный запас продуктов можно увеличить, включив в рацион топленое масло, курагу, орехи, мед, шоколад. Благодаря простым подъездам, раскладка может быть очень щедрой. Все основные продукты можно докупить в магазинах деревни Поньгома и Кузема.

Крупы пакуются в пластиковые бутылки. На первую половину маршрута можно смело брать хлеб – он не портится, на вторую половину – сухари из Москвы, или свежий хлеб из деревенских магазинов.

При движении по морю следует помнить о возможности ловли морской рыбы, сборе

мидий и морской капусты. Для их приготовления необходимо иметь запас специй, масла, чеснока и лука. Необходимо помнить о емкостях для пресной воды для готовки на морском берегу – заготовить гермомешками, канистрами или 100-литровыми плотными полиэтиленовыми пакетами.

8. ВЫВОДЫ И РЕКОМЕНДАЦИИ

1. Северная Карелия – полезный район для водных маршрутов групп школьников
2. Идеальное время проведения похода – август, хотя в июне зачастую вода гораздо выше.
3. Нитка маршрута включила основные прп Поньгомы, что позволило участникам набраться опыта прохождения различных прп 1 – 2 к.с. на катамаранах.
4. При прохождении нашего маршрута возможно планировать 1-2 дневки. Особенно хороши они на порогах Падун и Корней, где есть отличная возможность обносов и тренировок, на косе Б. Рогозера – хорошая возможность бани и спортигр, на Белом море
5. Прохождение реки большими судами в конце лета вызывает большие сомнения.
6. Нам удалось выполнить заявленный маршрут движения с минимальной корректировкой графика по объективным причинам.
7. Погода для июня была необычной – поздняя весна, было всего несколько небольших дождей, но часто было пасмурно и ветренно. Маршрут проходил в условиях среднего уровня воды.
8. Наличие простых обносов дало возможность проведения тренировок на препятствиях различных КС.
9. Интересными местами маршрута можно считать Домашнюю губу Белого моря, препятствия Поньгомы, а также беломорскую деревню Поньгому.
10. Поход имел большое познавательное и воспитательное значение для участников на почве сплоченности группы в условиях прохождения насыщенного Карельского маршрута и преодоления различных водных препятствий, а также организации взаимостраховки на протяженных прп.
11. Возраст и опыт участников полностью отвечал сложности похода
12. Простота подъезда и отъезда делает сплав по реке Поньгома весьма популярным у туристов.
13. Маршрут пройден полностью всеми судами и участниками в условиях средней воды.
14. Прохождение реки большими судами в конце лета требует большего маневрирования в условиях мелководья.
15. Поставленная цель похода – знакомство с прп. р. Поньгома, их неповторимой природой, повышение спортивного мастерства, а также знакомство с Домашней губой, ее флорой и фауной - была полностью выполнена.
16. Нитка маршрута достаточно насыщена и интересна – много красивых мест и разнообразных препятствий 1-2 КС. Очень эстетичны выходы скал по маршруту, а также восходы и закаты на озерах и в Домашней - губе.
17. Как поход 2 КС возможен для прохождения группой, опыт участников которых позволяет проходить препятствия 2 КС.
18. Информацию о лучших местах рыбалки на р. Поньгома можно получить в разделе «Краеведение».
19. Необходимо отметить препятствия пор. Роман, пор. Корней, которые рекомендуется проходить с малыми судами после просмотра и при четкой организации страховки.
20. Маршрут достаточно богат рыбой – плотва, окунь, щука, язь - по реке, треска и камбала – на море.
21. Особенностью данного маршрута является постепенность нарастания технической

сложности прп.

Литература по краеведению и отчету:

- ✓ Шилов А.Л. «На байдарках по Карелии», Москва 2005г
- ✓ «Озера Карелии», ГОСИЗДАТ КССР, 1959г.
- ✓ Онегов А. Карельская тропка. Москва, 1976г
- ✓ Квадригин Ф. На байдарке. М, ФИС, 1985г.
- ✓ Савватеев Ю.А. Каменная летопись Карелии. Петрозаводск, Карелия, 1990 г.
- ✓ Путешествия Элиаса Леннрота. Петрозаводск, Карелия, 1985 г.
- ✓ Моисеенков М.М. Отчет библиотеки МОСГОРСЮТУР №1431, 2004 г.
- ✓ Водный туризм, М, Профиздат, 1990 г.
- ✓ Отчет №4236 ЦБ МГЦТК
- ✓ Отчет Мосгорсютур за 2008 г. Суворов А.В. р. Воньга.
- ✓ Отчеты Мосгорсютура за 2007, 2012 г. рук.Суворов А.В. р. Поньгома.
- ✓ Полевая аптечка: Рекомендации для туристских и экспедиционных групп.

9. КРАЕВЕДЧЕСКОЕ ЗАДАНИЕ

ТЕМА ЗАДАНИЯ: Места рыбной ловли на р. Поньгома

1. Вступление

Тема нашего краеведческого задания была выбрана благодаря твердому убеждению участников нашей группы в том, что рыбалка является неотъемлемой частью водного похода. Занятия ею позволяют не только скрасить досуг участников, но и углубить их познания о флоре и фауне района похода. Во время рыбалки происходит полноценный отдых после трудностей ходового дня, улучшается настроение, самочувствие, душевный комфорт.

ПЕДАГОГИЧЕСКАЯ ЦЕЛЬ

Здесь можно говорить о том, что в результате работы по теме выбранного краеведческого задания участники группы приобщаются к бережному отношению к природе и ее ресурсам (недопустимы браконьерские виды ловли). Воспитываются ловкость, сноровка, способность выбирать наиболее подходящие виды ловли в зависимости от климатических, географических и территориальных условий.

ПОЗНАВАТЕЛЬНАЯ ЦЕЛЬ

Благодаря проведенным опытам по рыбной ловле на речке нашего сплава, мы познакомились с различными видами подводной фауны р.Поньгома (см.фотоматериалы), практиковались в различных видах рыбной ловли, изучали возможности приготовления рыбных блюд в условиях многодневного водного похода и их разнообразие.

2. Описание методики работы

Выбранная нами методика работы была проста, и в то же время очень действенна. До похода участники изучали поведение и питание различных видов рыб, обитающих в районе Северной Карелии по литературным источникам, а также всевозможные виды любительского и спортивного рыболовства.

В процессе сплава мы проверяли на деле собранные до этого факты, изучали поведение рыб в зависимости от условий окружающей среды, фотографировали трофеи и составляли карту-схему удобных мест рыбной ловли для участников других групп.

3. Содержание проделанной работы

3.1. Теоретические исследования

3.1.1. Место ловли

Немногие удильщики отдают себе отчет в том, какое огромное влияние на результаты ловли может оказать поведение рыболова на месте ужения. Оно должно быть прежде всего бесшумным и достаточно незаметным для рыбы. Громкий разговор не пугает рыб, так как звуковые волны, расходящиеся в воздухе, плохо проникают в воду. Но достаточно сильно ступить по берегу, ударить чем-нибудь о лодку, с которой ловишь, чтобы распугать всю рыбу. Прийдя к водоему, надо собирать снаряжение вдали от предполагаемого места ужения и там оставлять свой багаж: к воде с собой следует брать только удочку и подсачек, который должен всегда находиться недалеко от удильщика. Очень важно правильно прятаться от рыбы, которая видит то, что происходит на берегу, быстро обнаруживает рыболова. К месту ловли следует приближаться наклонившись,

чтобы быть как можно менее заметным. Забросив удочки, надо отойти от берега на такое расстояние, чтобы иметь возможность в любую минуту схватить удилище. Во время ловли следует ограничить движения до минимума. Для ловли выбирают такое место, чтобы рыболов и его удочка не бросали тень на воду, а его силуэт не выделялся на фоне окружающей среды. Плохим будет, например, такое место, где стоящий рыболов резко выделяется на фоне неба".

Место ужения необходимо предварительно приготовить для ловли (измерить глубину воды, убрать со дна все, за что может зацепиться крючок; если берег топкий, то надо укрепить его досками или сухими жердями; расчистить в траве специальные "окна" для приманки; соответственно прикормить). Эти действия следует совершить за некоторое время до начала ужения, не непосредственно перед ним.

Если предполагается ловля с берега, то приближаться к воде всегда нужно медленным легким шагом, остановиться, если есть такая возможность, за кустарниками или деревьями прямо или боком к солнцу, чтобы на поверхности воды в месте предполагаемого лова не появилась наша тень, которая может испугать рыбу. Удилище должно быть подготовлено так, чтобы мы могли его быстро и легко собрать; подсачек собирается сразу же, как мы приходим на место ужения.

Если собираются ловить рыбу с лодки или катамарана, то стараются приплыть на место по крайней мере за час до начала ловли, так как любой шум распространяется в воде очень сильно - каждый шаг, сделанный в лодке, отдается в воде эхом и на длительное время отпугивает рыбу. На месте ужения всякий шум особенно опасен до восхода солнца, так как вокруг почти идеальная тишина. Подплывать к месту предполагаемого ужения следует медленно, слегка погружая в воду весла, которые перед опусканием якоря надо положить на борта лодки. Якорь опускают медленно и осторожно до самого дна. Если же якорь бросить в воду, то он поднимет донный грунт и может на несколько часов распугать наиболее крупные особи рыбы".

Очень важным условием, от которого, возможно, в наибольшей степени зависит результат ловли, - это выбор соответствующего места ужения и его изучение. Можно предположить, что как начинающий рыболов ты чаще будешь ловить с берега и реже с лодки. Правда, иногда говорят, что это более трудный способ ловли, чем с лодки, но некоторые утверждают обратное. Мне кажется, что и то, и другое справедливо. Начнем, однако, с ловли рыбы с берега. Наверняка, гуляя часами по берегу озера или реки, ты неоднократно обращал внимание на места, которые часто посещают рыболовы - помятая трава, утрамбованная земля, а иногда сломанные (к сожалению) ветки деревьев или кустарников. Советую тебе не пользоваться этими местами. Рыбы хитрые, поэтому здесь они ведут себя особенно осторожно. Следует, скорее всего, искать для ужения места менее доступные, в которых вероятность поимки рыбы будет больше.

Весной рыбы предпочитают держаться в более глубоких местах (зимой они вообще собираются на самой глубине). В это время рыбы кормятся около берега, между корягами, в траве, у зарослей камыша, в заболоченных местах. Летом создаются более благоприятные условия для нахождения рыб в местах, заросших всевозможными травами.

Мелкие рыбы любят греться на солнце и питаются в верхних слоях воды.

В летние месяцы можно часто наблюдать, как рыбы "стоят" в воде без движения, как-будто отдыхают. Их тогда очень трудно приманить чем-нибудь к крючку. Такое явление обычно можно наблюдать в жаркие и солнечные дни в стоячей воде. В реках же рыбы ведут себя иначе, хотя в местах со слабым течением тоже иногда можно увидеть рыб, соскучившихся по солнцу.

Вообще в период от весны до осени основным местом нахождения многих видов рыб является водная растительность. Она не только прячет рыб от их постоянных врагов, но и является для них кормом, местом нахождения различных водных насекомых, которыми рыбы также питаются. Кроме того, места с водной растительностью богаты кислородом. Понятно, что выбирать для ловли надо именно такие места.

Итак, ты выбрал соответствующее место ловли, собрал удочку и проверил глубину воды. После этого, прицепив соответствующую приманку на крючок, приступай к забрасыванию удочки. Старайся делать это очень осторожно (особенно при ловле нехищных рыб), чтобы не производить излишнего шума и чтобы леска с крючком легко упала на воду. Трудно подробно описывать самый процесс забрасывания удочки, у каждого удильщика есть свой опыт (иногда хороший, иногда плохой), но в любом случае лучше немного потренироваться на каком-нибудь газоне, поляне, одним словом, в обособленном месте. Проще всего забрасывать удочку, оснащенную катушкой с неподвижной шпулей.

Предположим, что удочка заброшена, около приманки крутятся рыбы, одна уже клюнула. Кстати, очень важно знать, как клюет рыба – так как это происходит по-разному в стоячей воде, при слабом течении и в реках с сильным течением. Здесь рыба стремительно хватается приманку; некоторые говорят, что чувствуется удар рыбы в приманку. Однако там, где течение медленное, или в стоячей воде рыба берет приманку гораздо осторожнее, "присматривается" к ней и даже, можно сказать, "обнюхивает" ее. Поэтому снасти для ловли рыбы в стоячей воде более "нежные", чем для ловли в реке с сильным течением.

Когда рыба клюнула, что делать? Прежде всего не волноваться, трезво оценить ситуацию. С самого начала необходимо научиться правильно подсекать рыбу. Обычно подсекают, потянув леску рукой или удочкой в сторону вверх или сразу вверх. "Момент, когда нужно подсекать, зависит от того, с какой рыбой имеем дело и на что ловим. Если взял насадку линь, рекомендуется после затапливания поплавка выждать 2-3 секунды, после чего подсекать. Когда в качестве приманки используется горох, нужно подсекать сразу, как только станет заметно, что рыба клюет. Сложно, определить момент, когда нужно подсекать: здесь тебе смогут помочь те сведения, которые будут даны далее при описании отдельных видов рыб и способов их ловли. А пока повторим несколько основных советов, которые могут пригодиться при ловле рыбы с берега:

1. К месту ловли приближайся как можно тише, лучше всего на цыпочках.
2. Старайся спрятаться от рыб, чтобы они тебя не заметили. Используй для этого прибрежные заросли кустов, траву. Если нет такой возможности, лучше сядь, а не стой с удочкой.
3. Не обнаруживай своего пребывания у воды излишними движениями рук, не шуми.
4. Если рыба клюет, подсекай ее мягким, плавным движением руки или удочки.
5. После подсечки, когда ты уверен, что рыба на крючке, не вырывай ее из воды через голову. Это удастся тебе только с мелкой рыбой, крупную упустишь.
6. С самого начала научись использовать свою силу с чувством меры, помни, что борешься не с акулой.
7. Ты только начинаешь ловить рыбу и тебе попадается чаще всего мелочь, поэтому нет смысла нести ее домой. Лучше выпустить рыбу обратно в воду сразу же после подсечки.
8. Крупную рыбу необходимо сначала утомить, чтобы она не оказывала сопротивления при вытаскивании ее на берег. Утомленная рыба обычно всплывает и ложится на бок или брюхом вверх.
9. Когда вытащишь рыбу из воды, осторожно вынь из нее крючок. Если рыба не достигла соответствующей правилам ловли длины, выпусти ее.
10. Пойманную рыбу лучше всего держать в садке, опущенном в воду. Не нанизывай ее на ветку или шнур. Помни о том, что никому и никогда нельзя умышленно без нужды причинять боль!

3.1.2 Немного о методах

Как-то спросили старого рыболова, какой метод ловли считается наиболее результативным, какой наиболее интересным и т.д. Ответ был один: наилучшим является тот метод, с помощью которого получается хороший результат. А как метод называется, это ли важно?

Многое зависит от условий водоема, привычек рыболова и даже от его финансовых

возможностей. Я придерживаюсь именно такого взгляда на вещи, хотя, с другой стороны, считаю, что молодого читателя необходимо ознакомить с некоторыми существующими методами, или способами, ловли. Эти методы различны при ловле в стоячей воде или воде со слабым течением (пруды, озера, глиняные каналы) и в проточной воде (реки, речушки, ручьи, горные потоки).

3.1.3. Ловля в стоячей воде или воде со слабым течением

С давних времен доминирует здесь наиболее распространенный метод ловли - донный. Используется он при вылове многих видов рыб, которые кормятся главным образом на дне или вблизи него, в нижних слоях воды. При этом приманка лежит на дне или висит над ним (иногда, правда, бывает и так, что она размещается в верхних слоях воды). Поплавок сигнализирует о поклевке и удерживает приманку на строго определенной глубине. Донным способом можно ловить рыбу на расстоянии от берега, в два раза (удочка без катушки) или в несколько раз (удочка оснащена катушкой с запасом лески) превышающем длину удилища. На легкую удочку (с поплавком) обычно ловят мелкую рыбу (уклейка, красноперка, плотва и др.). Тогда используют наиболее легкие и маленькие поплавки, а в качестве грузила - дробинки. На тяжелую удочку (без поплавка) ловят крупную рыбу со дна водоема. Такой удочкой можно ловить и днем, и ночью. Отсутствие поплавка облегчает забрасывание удочки на большие расстояния от берега. В качестве приманки могут быть использованы всевозможные черви, живые и уснувшие рыбы (мелкие), картофель, горох и некоторые виды паст.

Насадив приманку на крючок и забросив удочку в намеченное место, нужно намотать на катушку избыток лески, чтобы она была натянута. О поклевке сигнализируют подергивания вершины удочки к колокольчик, подвешенный на ней. Для ловли в Стоячей воде используют небольшое грузило, с успехом можно обойтись свинцовыми грузилами массой 20-30 г. В случае ловли с берега используем короткие удилища, при ловле с лодки - более длинные (3-5 м).

3.1.4. Ловля в проточной воде

Типичный способ ловли в проточных водах - в проводку. Заключается он в том, что насадка движется по течению у самого дна. Этим способом ловят плотву, свинку, карпа, молодого леща и др. Основным условием успеха ловли в проводку является большое скопление рыбы в одном месте, достигается это с помощью ее прикармливания. Удочку для ловли в проводку берут без катушки. Удилище должно быть как можно длиннее, жесткое. Насадку забрасывают выше места расположения прикорма и позволяют ей всплыть над ним. При этом удилище надо вести так, чтобы леска была постоянно натянута, а поплавок двигался. Если поклевки не произошло, насадку вытаскивают из воды на расстоянии 1 м от прикорма и забрасывают снова, проверив перед этим, все ли в порядке с ней. При движении насадки по течению она должна опережать грузило, а поплавок - удилище. Вид поплавка, размещение грузила и глубина ловли зависят от вида рыбы и условий на месте ее вылова. Чаще всего насадку следует перемещать по самому дну или вблизи дна, что требует точного измерения глубины воды на участке проводки. Однако дно часто бывает неровным. В таких случаях расстояние от насадки до поплавка должно соответствовать наибольшей глубине.

Когда насадка приближается к препятствию (например, к камню на дне), поплавок легко придерживается. Из-за действия течения реки поводок поднимется и насадка как бы перескочит через преграду. Эти манипуляции часто побуждают рыбу к клеву, поэтому они используются и при ровном дне.

Такой вариант способа ловли в проводку (с придерживанием) можно использовать лишь тогда, когда дальность ловли не превышает длины удилища. В противном случае из-за придерживания течение реки будет сносить насадку к берегу.

Когда придерживания недостаточно, можно просто поднять насадку. Этот вариант способа в проводку (с подкидкой) опытные рыбаки используют вместе с другими вариантами и достигают порой ошеломляющих результатов.

Способ ловли в проводку имеет и недостатки. Во-первых, утомительно постоянно держать удочку в руках. Во-вторых, необходимо выбрать соответствующее место ловли (дно без впадин и растительности, большая глубина). В-третьих, в большинстве случаев способом в проводку ловят с лодки.

Следует заметить, что в проводку можно ловить и без поплавок, но это для начинающего рыболова достаточно сложно. Подсекать следует молниеносно, а о моменте поклевки сигнализирует натяжение лески. Выглядит это так, как будто затягивает удочку в воду.

При сильном течении реки используют для ловли тяжелую удочку с поплавком или без него. Тяжелую удочку часто называют приставкой. Используем ее прежде всего на реках с неровным дном, с подводными западнями, когда забрасываем удочку вблизи от зарослей, где нельзя ловить в проводку. Почему приставка? А потому, что насадку кладут на дно с помощью определенным образом подобранного груза, хотя за поклевкой следим по поплавку (лучше пробковому). Маленькую свинцовую дробинку зажимаем на леске на расстоянии 40 см над крючком, выше дробинки крепим на леске (в зависимости от силы течения) один или два свинцовых шарика массой 10 г.

Поплавок размещаем в таком месте, чтобы расстояние между ним и дробинкой было примерно на 30 см больше, чем глубина места ловли. Чтобы насадка была лучше видна и зависла на несколько сантиметров над дном, можно закрепить около нее на леске кусочек натуральной пробки.

Необходимо упомянуть и о других методах: это ловля на живца, спиннингом и на искусственную мушку. Эти методы требуют жизненного опыта, и поэтому не стоит использовать их людям, делающим в рыболовстве первые шаги. Все же несколько слов о них стоит сказать.

Ловля на живца - это не что иное, как использование мелких рыбок в качестве наживки. Наилучшим образом для этого подходят пескари, караси и уклейки. Чаще всего на живца ловят с использованием тяжелой удочки, леска 0,3-0,4 мм со стальным поводком (для щук), одинарный или тройной крючок. Более подробно о ловле на живца см. на с. 70-71.

Спиннинг используется для ловли хищных рыб методом подкидки на искусственную приманку. Чаще всего на спиннинг ловят жереха, окуня, судака и щуку, а также сома и форель. Ловля рыбы спиннингом справедливо считается наиболее спортивным способом ужения. "В качестве приманки используют разного рода искусственные или уснувшие рыбки. Задачей ловящего спиннингом является придание в воде всем этим приманкам соответствующего движения, которое бы вынудило хищника схватить приманку. Техника ловли основана, таким образом, на забрасывании насадки и соответствующей ее проводке в воде посредством наматывания лески на шпулю катушки. Спиннинговая снасть состоит из удилища, катушки с неподвижной шпулей, лески и искусственной приманки: блесны, воблера или мертвой рыбки".

Спиннинговые насадки весьма разнообразны:

- ✓ колеблющиеся блесны, зигзагообразно перемещающиеся в воде;
- ✓ вращающиеся блесны (относительно своей оси, на которой закреплен крючок);
- ✓ воблеры - имитации рыбок, изготовленные из дерева или каучука,двигающиеся в воде зигзагами;
- ✓ девоны - имитации тяжелых вращающихся рыбок для глубоководной ловли;
- ✓ мертвые рыбки - их закрепляют на разных приспособлениях, с помощью которых эти рыбки нагружаются и получают качательные или вращательные движения.

Ловля на искусственную мушку очень интересна, но требует многолетних тренировок и опыта. Наверное, сначала стоит больше внимания уделять простым методам

ловли; лишь овладев ими и приобретя достаточный опыт, можно попробовать ловить на искусственную мушку. Этим методом вылавливают прежде всего рыб семейства лососевых. Для ловли этих рыб требуется специальное разрешение.

Главное в ловле на искусственную мушку - выполнение заброса удочки без нагрузки. Падение на поверхность воды насадки в виде искусственной мушки должно напоминать движение живого насекомого, которое сбито на воду ветром.

О наиболее высокой степени мастерства свидетельствует умение ловить на искусственную мушку. Это трудный, требующий больших способностей спорт. Надо уметь выбросить из катушки 20—30 м шелкового шнура, на конце которого поводок с искусственной мушкой, раскатать этот гигантский хлыст над головой и забросить его в намеченное место водоема. Указанный метод использует ограниченное число рыбаков, преимущественно из предгорных районов. На искусственную муху ловят в реках с быстрым течением, горных реках.

3.1.5. Изучение видов пойманных рыб

Щука

Одна из самых ненасытных хищниц. Тело у неё стройное, удлинённое, почти цилиндрическое, несколько сжатое с боков. Голова клинообразная, широкая. Чешуя мелкая, гладкая. Глубокая пасть с острыми зубами. Цвет меняется в зависимости от места обитания и возраста: чем старше щука, тем цвет темнее. Щуки, особенно старые, очень пугливы, осторожны, обмануть их сложно. Любимое место обитания щуки - реки и проточные озёра с травянистыми берегами, поросшими камышом, щука может высоко подниматься по горным рекам. Водится в незамерзающих зимой прудах. Щуки предпочитают спокойную воду озёр. Там они чувствуют себя вне опасности. Мест обитания щуки меняются в зависимости от направления ветра, температуры воды, погоды и, конечно же, от передвижения малой рыбёшки. Мелкую щуку можно найти в зарослях камыша, тростника, кувшинок, ситника, в траве, во мху, в который она зарывается под кустами, корягами и т.д. Крупные же щуки стоят на глубине в ямах, омутах под крутоярами, за большими камнями - всегда готовые схватить жертву. В равнинных реках со слабым течением щуку можно найти у берегов в самых глубоких местах или у подводных зарослей рядом с глубокими обрывами. Часто она стоит в узких проходах со слабым течением среди водорослей. Весной щуки любят находиться на мелких, прогреваемых солнцем участках между стеблями старого с молодого тростника, на расстоянии нескольких метров друг от друга. К началу лета они расходятся по всему водоёму и скрываются в сильно заросших местах, где прохладнее и откуда им легче совершать молниеносные броски за добычей. Осенью предпочитают глубокие места. В ветреную погоду мелкая рыба, а за ней и щука держаться у подветренной стороны или уходят на глубину. Периоды жора зависят местности, от погодных условий и бывают 3 - 4 раза в году. Если на поверхности воды у коряг, трав, нависших над водой, затопленных кустарников веером рассыпается мелкая рыбёшка и слышатся всплески самой щуки - началась охота хищницы. Это начало её жора, который продолжается примерно до конца первой декады июня. В жаркую погоду щука пребывает в полусонном состоянии: может не двигаться часами, стоять в убежище - около коряг, у крутого берега - на значительной глубине.

Как только барометр падает, щука начинает охотиться. Продолжительность жора зависит от того, как долго голодала щука (как долго была жара). Жор щуки зависит от высоты воды, т.е. выпавших дождей. В начале сентября клёв возобновляется, длится до ледостава и почти не зависит от погодных условий. На глубине 1.5 - 2 метра держаться крупные хищники, у трав, ниже перекатов, в неглубоких заливах - мелкие и средние. По первому льду щука кормится интенсивно, ослабевает клёв в январе - феврале и вновь возобновляется за неделю - две перед нерестом. Благоприятствует клёву щуки западный и южный ветры. Что касается интенсивности клёва в течении суток, то подмечено, что:

- весной щука лучше клюёт в течении целого дня, кроме полудня и полуночи;
- летом - по утрам, вечером и иногда среди ночи. И только очень заманчивый объект, небольшой и бойко плавающий, может заставить её изменить своим привычкам. Ближе к осени щука питается всё чаще в дневное время;

- в сентябре - октябре хорошего улова можно ожидать в полдень (обнаружить рыбу можно в местах, полностью защищённых от света);

- зимой щука лучше всего ловится среди дня.

Если вы собираетесь удить в небольшой речке, заросшей кувшинками, то используйте поплавочную удочку. На спокойном глубоком плесе хороший улов будет с кружками. Щука, облюбовав засаду, остаётся в ней долгое время, ничуть не посягая на охотничьи угодья своих соседок. Если вы сумели поймать щуку, то можете быть уверены, что через некоторое время этот участок будет занят другой хищницей.

Блёсны и живцы должны хотя бы примерно совпадать по цвету с той рыбой, которой кормится щука в данном водоёме. Следовательно, подбор блёсен ведите с учётом " вкуса " местных щук. Замечено, что в ясный день более приемлемы блёсны жёлтого цвета, в пасмурный – белого.

Окунь

Эта всем известная рыба вместе с плотвой принадлежит к самым многочисленным обитателям наших пресных вод: всюду - в реках и речках, озёрах, прудах - окунь водится в изобилии. По своему складу и цвету тела окунь легко отличается от всех других наших рыб. Туловище у него довольно широкое, особенно у крупных окуней, и несколько горбатое; спина тёмно - зелёная, бока зеленовато - жёлтые, брюхо желтоватое; поперёк всего тела тянутся 5 - 9 поперечных тёмных полосок, которые делают его очень пёстрым. Плавники имеют красноватый цвет. Глаза оранжевые. Впрочем, цвет окуня зависит, как у большинства рыб, от качества воды и от цвета грунта.

Обыкновенная величина окуня не превышает 800 - 1200 г. В редких случаях он достигает 3 - 4 кг. Летом мелкие и средние окуни выбирают своим местопребыванием заводи, поросшие водяными растениями (лопухами, горошницей, камышом, тростником). Крупные же постоянно живут на глубине - в омутах, ямах - и выходят оттуда только по утрам и под вечер. В тёплое время года окуни обыкновенно плавают небольшими стайками, но весной, перед нерестом и особенно в конце осени, они собираются в огромные стаи, которые состоят из рыб одинакового возраста.

Крупный окунь весьма проворная, сильная и хищная рыба. Он не даёт спуску никакому живому существу, начиная от мелких водяных насекомых и кончая довольно крупными рыбами. Главная пища окуня - мелкая рыбёшка, также икра. Нерестится окунь в марте - апреле, при температуре около +7 - +8 градусов. Подобно большинству рыб, окуни, незадолго до нереста, получают более яркую окраску.

Выметав икру, стаи оголодавших окуней первое время бродят около берега на небольшой глубине и кормятся главным образом икрой других рыб, особенно икрой плотвы, которая нерестится вскоре после окуня, также земляными червями, принесёнными в реку или пруд с пашен и огородов. Всюду и всегда окунь, подобно щуке, ведёт вполне дневной образ жизни. Плавает и стоит окунь большей частью близко от дна; также любит держаться рядом с купальнями, сваями, мостами и т.д.

Ужение окуней - одно из самых лёгких и заманчивых по своей добычливости, поэтому любителей этой ловли очень много, особенно между начинающими рыбаками.

Окунь клюёт смело, сразу хватая насадку своим большим ртом и сейчас же тащит её, заглатывая на ходу. Мелкий, впрочем, иногда теревит её, если она не велика и если он сыт. Насадкой служит обыкновенно или земляной червь, или мелкая рыбка, реже линючий рак, раковые шейки. Прикормка и привада для окуня требуются очень редко, только летом, во время плохого клёва. Прикармливают его чаще всего червями.

С весны и до поздней осени очень успешным является блеснение окуня на открытой воде. Летом и осенью окунь успешно ловится на небольшие вращающиеся блёсны. Жёлтые

и белые блёсны применяют больше в пасмурную погоду или при ловле в мутной воде, в других случаях более приемлемы блёсны другой серии.

Плотва

Распространяется довольно широко, но часто меняет места обитания, и по этой причине её бывает трудно найти. Стаи плотвы встречаются повсюду - в маленьких речушках, на больших озёрах и водохранилищах. Держатся они на медленном течении, любят песчаное дно и тёплую воду. Поздней осенью плотву можно найти у поредевшей травы около берега. Плотва клюёт почти круглый год. Лишь в декабрьскую и январскую стужу на крючок эта рыба не попадает. Как только плова покидают ямы, в которых зимуют, и устремляется вверх по течению, хорошие уловы бывают на перекатах, на глубоких открытых местах в озёрах, на участках с наклонным дном.

Нерестится плотва в конце апреля, при температуре воды около 10 градусов. Обычно в это время на берёзе начинают распускаться почки. Перед самым нерестом клёв ослабевает, а во время его почти прекращается. В этот период рыба смело подходит к берегу и не боится шума, а спустя 8 - 10 дней начинает активно клевать.

После спада воды плотва берёт решительно и резко. Удиль в это время лучше всего в устьях и выше по течению рек, впадающих в озёра и водохранилища, в хорошо прогреваемых местах около тростниковых и камышовых зарослей. Плотва неприхотлива в еде и может легко переходить от одного корма к другому. Во время цветения воды она продолжает питаться - в отличие от других рыб. И в результате она всегда сыта. Именно поэтому при ужении плотвы опытный рыболов иногда делает много пустых подсечек. Летом плотва наиболее капризна. Это одна из немногих рыб, которая пробует приманку на вкус, прежде чем проглотить. До середины лета плотва обитает между большими водяными растениями. Когда стебли растений твердеют и становятся несъедобными, плотва уходит на глубокие участки с песчаным дном и чистой водой. В качестве приманки подойдут мелкий червь, ручейник, мотыль. Летом также используют тесто, зелень, пареную пшеницу, перловку.

При ловле плотвы необходима прикормка, а на постоянных местах ловли - привада. Лучше подбрасывать корм, который будет использоваться в качестве насадки. Неплохие результаты даёт заблаговременная привада пареными зёрнами злаковых, перловой или пшённой кашей. Весной плотва клюёт практически весь день, но наиболее интенсивный клёв наблюдается чаще во второй половине дня, осенью и зимой - вечером. Весной, в тёплую погоду клёв хороший, в ветреную и прохладную - резко ухудшается. Плотва активно берёт приманку при ужении в дневное время со льда, в оттепель. За час - полтора до начала дождя может внезапно начаться жор плотвы и так же внезапно кончиться.

Камбала

Камбалообразные (Pleuronectiformes), отряд рыб. Тело сильно сжато с боков, у большей части К. - широкое и относительно короткое. К. близки к окунеобразным, отличаются от них несимметричным строением черепа, в связи с чем глаза находятся на одной стороне. Почти у всех К. колючие лучи в плавниках отсутствуют. Плавательного пузыря нет. Полость тела сильно сокращена. Спинной и анальный плавники длинные, хвостовой обычно обособлен, брюшные - сдвинуты на горло, обычно не более чем с 6 лучами. Размеры К. от 7 см (*Arnoglossus kessleri*) до 4,5 м (белокорый палтус). К. - преимущественно морские рыбы; некоторые входят в реки. Во взрослом состоянии ведут донный образ жизни, лёжа на одном боку. Слепая сторона слабо пигментирована. 2 подотряда. Подотряд Psettodoidei состоит из 1 семейства с единственным родом, включающим 2 вида. Длина тела до 70 см. Один вид - *Psettodes erumei* - обитает в Индийском океане и Красном море, другой - *P. belcheri* - в прибрежных водах тропической части Западной Африки. Подотряд Pleuronectoidei включает 4 семейства: ромбы, собственно К. (Pleuronectidae), морские языки и Cynoglossidae. Последние 2 семейства

обитают главным образом в тропических водах. Собственно К. включают 5 подсемейств, из которых 2 обитают в экваториальных водах, 2 - в водах Южного полушария.

В России - лишь обыкновенные К. (Pleuronectinae); типично донные морские рыбы прибрежных и умеренных глубин; редко встречаются на глубине более 1 тыс. м. Ряду видов свойственно амфибореальное распространение. Некоторые виды входят в устья рек, например речная, звездчатая, полярная К. Икра почти у всех К. пелагическая. Личинки имеют симметричное строение и хорошо развитый плавательный пузырь; живут в толще воды, питаются мелкими планктонными ракообразными. По мере роста личинки её череп становится несимметричным, глаза перемещаются на одну сторону головы, плавательный пузырь исчезает, тело уплощается и малёк К. переходит к донному образу жизни, ложась на грунт одной стороной тела. К. способны быстро изменять окраску в соответствии с цветом окружающего грунта. Взрослые К. питаются донными беспозвоночными; некоторые нападают на рыб.

Большинство обыкновенных К. имеет вкусное мясо и является предметом промысла. В СССР наиболее разнообразна фауна К. дальневосточных морей (25 видов); меньше их в Баренцевом и Белом морях (9 видов); в арктических морях широко распространена лишь полярная К. (*Liopsetta glacialis*). У берегов Камчатки и в сев. части Японского моря основное промысловое значение имеют желтопёрная К. (*Limanda aspera*) и остроголовая К. (*Cleisthenes herzensteini*); в Баренцевом море морская К. (*Platessa platessa*), К.-ёрш и ершоватка. В Чёрном море промыщляется калкан. Наибольшую пищевую ценность имеют палтусы.

Треска

(*Gadus morhua*), рыба семейства тресковых. Спинных плавников 3, анальных 2; окраска от зеленовато-оливковой до бурой с мелкими жёлто-коричневыми пятнышками, брюхо белое. Длина тела до 1,8 м, весит до 40 кг; в промысле преобладают рыбы длиной 40-80 см, весом до 10 кг, в возрасте 3-10 лет. Распространена Т. в умеренных водах Атлантического и Тихого океанов; образует ряд подвидов: атлантическая Т. (ряд форм), беломорская, балтийская и др. Атлантическая Т. мечет пелагическую икру размером 1,2-1,8 мм (плодовитость 500 тыс.-60 млн. икринок). Половозрелости балтийская Т. достигает в 2-3 года, атлантическая в 5-9 лет. Нерест обычно у берегов. Личинки пелагические; молодь держится у берегов, где питается зоопланктоном, затем донными беспозвоночными. Взрослая Т. - хищник, питается сельдью, мойвой, песчанкой и др. рыбами, а также ракообразными. Атлантическая Т. совершает пищевые и нерестовые миграции (на расстоянии до 2 тыс. км). Т. - одна из важнейших промысловых рыб. Печень Т. богата жиром (до 57%), из которого получают витамины А и D.

Зубатка

Зубатковые (*Anarhichadidae*), семейство морских рыб отряда окунеобразных. Зубы приспособлены для раздавливания твёрдой пищи (иглокожих, моллюсков, крупных ракообразных). Тело удлинённое: покрыто очень мелкой чешуей, погруженной в кожу. Распространены З. в северных частях Тихого и Атлантического океана. Два рода. Род *Anarhichthys* с одним видом - угревидная З. (*A. ocellatus*); распространена у берегов Северной Америки от Сан-Диего (Калифорния) до острова Кадьяк (Аляска); длина до 250 см. Род *Anarhichas* объединяет 4 вида. Дальневосточная З. (*A. orientalis*), прибрежная форма, встречается в северо-западной части Тихого океана; длина до 112 см. Синяя З., или вдовица (*A. latifrons*), распространена в северной части Атлантического океана, главным образом в Баренцевом море, на глубине от 75 до 850 м; длина до 138 см, весит до 32 кг. Пятнистая, или пёстрая, З. (*A. minor*) по ареалу сходна с синей З., встречается на глубинах от 51 до 500 м; длина до 135 см. Обыкновенная, или полосатая, З. (*A. lupus*) распространена в Баренцевом и Белом морях, обычна у берегов Англии и Ирландии, в Северном море - у берегов Норвегии, изредка доходит до Финского залива; встречается на глубине до 500 м. Объект промысла в Баренцевом, Норвежском и Северном море. Употребляется в пищу (в т.

ч. в копчёном и солёном виде); шкура используется для выработки кожаных изделий (например, сумочек).

3.2. Практическая рыболовная часть

Составление схемы возможных мест рыбной ловли

3.2. Практическая рыболовная часть

Составление схемы возможных мест рыбной ловли

1. ЛБ за прп №2. Очень слабо клюет плотва. Маленькая глубина – 0,6 м. Червь, удочка, под берегом.
2. Мыс ПБ Номозера – в травке под берегом слабый клев плотвы (**фото 13**) , окуня. Поплавочная удочка, червь (результат на **фото 1**) .
3. Скальный мыс Вокшозера – с камней. Слабый клев мелкого окуня на мормышку.
4. Пролив, мелко, пережат. Хват щуки на тяжелую вращалку – крупная, вблизи ката – обрыв лески 0,35мм.
5. ЛБ за порогом 15 – мелкий окунь на поплавочную снасть (**фото 6**).
6. В проливе о. Волина Ламбина рыбаки хорошо ловят сеткой. Говорят, в середине лета здесь очень хорошее место ловли на удочку. Но сейчас – бесполезно.
7. Мы ловим на месте обеда на Волиной Ламбине. Мелкий окунь на поплавочную снасть, червяк (**фото 5**).
8. За пор. Падун в улове лов щуки на жерлицу (**фото 2**). Плотва вяло ловится на хлеб, активно на червяка. Поймали и несколько язей (**фото 7**). Они подошли на запах приправ в остатках вылитого на прикорм супа. Вообще, на пор. Падун мы занимались рыбной кулинарией – жарка, варка и копчение разной рыбы (**фото 8**).
9. На выходе в Б.Рогозеро поклевки на вращающуюся блесну окуня, щурят.
10. ПБ за прп №30 А – прекрасная рыбалка на удочку, спиннинг, жерлицу. Судя по всему, начало активного клева после нереста. Плотва, окунь, щука – в изобилии (**фото 3**).
11. ЛБ перед Роман-порогом – щука в траве берет на тяжелую колеблющуюся блесну (**фото 4**).
12. ЛБ южнее д. Кузема – мелко, высокая скорость течения в шиверах, плесы неглубоки. Потеряли много блесен. Без результата.
13. Можно ловить в Домашней губе треску на отвесное блеснение колеблющейся блесной у дна с мидией на тройнике. Но нам попалась камбала и треска (**фото 10**).
15. Ловля в Домашней губе Белого моря на белый вибро-хвост «морского черта». Спортивно, хотя к пище не пригоден (**фото 16**).
16. Ловля в Поньгоне губе отвесным блеснением с катамарана на блесну с выползком или мидией камбалы (**фото 11**), трески.
16. Если снасть держать неподвижно, или использовать донную закидушку, то на наживка - мидия может привлечь хищную морскую звезду (**фото 15**).

Особенности в краеведческой характеристике района

Особенностью наших исследований является то, что поход проходил в условиях раннего лета и нереста у большей части вида рыб. А как известно в это время большинство рыб клюет слабо или не клюет вообще. Буквально через 2-3 недели ситуация на водоемах Северной Карелии изменится к лучшему, но это уже совсем другая история...

Также можно заметить, что лов морской рыбы является экзотикой для карельского похода. Он активно проходит лишь во время прилива и отлива. Во время рыбной ловли в Поньгоме-губе как правило можно увидеть морских животных котиков или нерп. Ловля на спиннинг и удочку в море разрешена. Для ловли на реке необходимо оформить разрешение – купить лицензию.

Безусловной особенностью морской рыбалки является то, что поиски морского червя – выползка – основной наживки для морской рыбалки, является зачастую более трудоемким, чем сама рыбалка. Для его выкапывания хорошо бы использовать саперную лопату. Мы же действовали катамаранными веслами.

4. Использование на маршруте собранной информации

Удачная рыбная ловля на маршруте явилась результатом теоретических сведений, собранных по данной тематике. В процессе похода сведения, собираемые ежедневно, пополняли знания участников о фауне Карелии. Постоянная практика в рыболовстве позволила участникам к середине похода достаточно хорошо овладеть этим навыком.

Собранные нами сведения, карты-схемы мест возможной ловли окажут помощь участникам других групп для достижения положительных результатов в рыбалке.

Выводы и практические рекомендации для участников и руководителей похода в данном районе

Благодаря собранной информации на основе теоретических исследований и проведенной рыбной ловли, можно считать:

- Июнь месяц – не лучшее время для рыбалки в Сев. Карелии
- Для ловли плотвы, язя необходимо везти запас червей или мотыля из Москвы. Можно попробовать накопать червей в дер Кокорино. Но это сложно.
- Ловля плотвы и язя, а также окуня в начале лета на хлеб, тесто, кашу является очень вялой.
- Основным промысловым видом рыбы в это время является щука.
- Основными способами ловли щуки являются жерлица и вращающаяся блесна спиннинга.
- Для ловли хищников необходим набор блесен различных конфигураций и цветов.
- При ловли хищников с катамарана необходим подсачник.
- При ловли спиннингом с катамарана необходимо соблюдать меры безопасности.
- В наших условиях лучшими местами рыбной ловли были небольшие заводи и омуты под порогами. На озерах, по нашим наблюдениям рыба обитала глубоко на дне и ее ловля была равна нулю.
- Если есть время, желающие могут попрактиковаться в ловле трески и камбалы в Поньгоме-губе и Домашней Губе Белого моря (снасть – блесна с мидией на крючке, джи-головка с выползком на крючке).

Руководителям походов рекомендуем:

- Воспользоваться составленной нами картой-схемой удачных мест рыбалки.
- Рыболовные снасти желательно перевозить сверху для более частых рыболовных экспериментов в различных местах.
- Завхоз группы должен быть готов к частым кулинарным опытам в рыбных блюдах.
- Для успешной рыбалки необходимо сдвигать сроки похода ближе к середине лета.
- При рыбной ловле на р. Поньгома необходимо помнить о существовании рыбанадзора, который сам ловит семгу сетями у дер. Поньгома, но всегда готов штрафовать туристов за наличие спиннингов и ловлю щуки, окуня и плотвы.

5. Значение выполненной работы для группы

Его трудно переоценить, т.к. благодаря выполненной работе:

- А) участники похода вдоволь попрактиковались в рыболовстве;
- Б) проявили аналитические способности при выборе места и способа рыбной ловли;
- В) пытались экспериментировать со способами рыбной ловли, доселе неизвестными науке;
- Г) внесли существенную прибавку в раскладку группы;
- Д) позволили проявить сообразительность при копчении, запекании, засолки и жарки речной и морской рыбы;
- Е) узнали много нового в теории и на практике о повадках рыбы;
- Ж) наметился душевный, интеллектуальный и творческий подъем участников.

6. Список литературы

1. Бернштейн С.М. Рыболову-любителю, М. Воениздат, 1975 г
2. Казанцев В.А. С любовью о рыбалке. М, Колосс, 1992 г
3. Лопатин Н.В. Записки рыболова. Минск, Урожай, 1980 г
4. Матвеев М.М. Времена года рыболова, М, Фис 1988 г
5. Фетилов Н.П. Вам, рыболовы, М., Сов. Спорт, 1993 г
6. Мельянцев В.Г. Рыбы водоемов Карело-Финской ССР, 1959 г
7. Козлов В.И. О рыбаках и рыбе, Ставрополь, 1985 г.
8. Волков А.М. С удочкой по рекам и озерам, Пермь, 1979 г
9. Абрамов Д.А. Рыболовный спорт, Москва, 1981 г
10. Лапутин А.Я. Ловля рыбы спиннингом, М, ФИС, 1981 г.

9.1. Фотоматериалы по краеведению



Фото 1. Крупная плотва со скальных мысов Номозера.



Фото 2. Шуки, пойманные на жерлицу за пор.Падун.



Фото 3. Щуки с ПБ за прп №30А – пойманные на вращающуюся блесну №2.



Фото 4. Щуки окунь, пойманные в омутах перед Роман-порогом на медную вращающуюся блесну №3



Фото 5. Окунь, пойманный на удочку (червь) в озере Волина Ламбина.



Фото 6. Окунь, пойманный на вращающуюся блесну за 15 порогом.



Фото 7. Язь, пойманный ниже порога Падун на поплавочную удочку (червь).



Фото 8. Походные особенности готовки рыбы.



Фото 9.Копчение рыболовных трофеев Губы Домашняя.



Фото 10. Камбала, зубатка и треска, пойманные на «колебалку» с выползком в Домашней Губе на северном берегу.



Фото 11. Рыба Домашней губы Белого моря.



Фото 12. Копченая рыба поднимает настроение.



Фото 13. Плотва с ночевки на Номозере.



Фото 14. В Домашней губе в отлив.

10.2 ВИДЫ ПРИМАНОК.

Приманки

1) Виброхвосты.



2) Воблеры и попперы



3)

Блесны (Колеблющиеся 1-9, вращающиеся 10-11)



3) Вращающаяся блесна



4) Балансиры