

74-е Первенство по туризму учащихся образовательных учреждений,
подведомственных Департаменту образования города Москвы

ГБОУ ДО города Москвы ДТДМ «Хорошево»

Клуб водного туризма «Сплав-Мастер»

Отчет

о водном туристском походе

II категории сложности

по Северной Карелии (р. Сума),

совершенном с 27 июня по 18 июля 2019 г.

Маршрутная книжка: 177-04/4-204

Руководитель группы: Рослякова Татьяна Владимировна

Адрес: 125008, Москва, Коненкова, 5-221

Контактный телефон: (499) 192-19-36

Маршрутно-квалификационная комиссия МДЮЦ ЭКТ рассмотрела отчет и считает, что поход может быть зачтен всем участникам и руководителю.

Категория сложности: вторая

Отчет хранится в библиотеке МКК МДЮЦ ЭКТ

Москва 2019

ОГЛАВЛЕНИЕ

1.	Справочные сведения о походе.....	3
2.	Характеристика района и маршрута похода.....	8
3.	Организация похода	10
4.	График движения и метеонаблюдения.....	11
5.	Техническое описание маршрута.....	13
6.	Картографический материал.....	21
7.	Сведения о материальном оснащении группы.....	45
8.	Выводы и рекомендации.....	46
9.	Иллюстрации.....отдельный файл	
10.	Краеведческое задание.....	47

1. Справочные сведения о походе

Учреждение: ГБОУ ДО города Москвы ДТДМ «Хорошево»

Округ: Северо-Западный

Район похода: Северная Карелия

Вид туризма: водный

Категория сложности похода: вторая

Нитка маршрута: г. Москва – ст. Надвоицы – оз. Хижозеро — оз. Пулозеро — оз. Сумозеро — устье р. Суна — с. Сумпосад - г. Беломорск - г. Москва.

Сроки похода: 27/6-18/7.2019 г.

Продолжительность активной части похода: 12 дней

Протяженность активной части маршрута: 123 км

Маршрутная книжка: 177-04/4-204

Маршрут пройден всеми участниками и всеми судами, за исключением:

препятствие №12 Падун - Рослякова Т. В., Сивачев К. Г., Казакова Н.О., Воронцов Д. М. и каяк ;

препятствие №47 Морской 2-я ступень (Черный) - обнос всеми судами.

Уровень воды: оз. Хижозеро - оз. Пулозеро — выше среднего, далее высокий.

Состав группы

Фамилия, имя	Год рождения	Опыт	Обязанности в группе	Экипаж, суда	Участие в 1-ом этапе
Рослякова Татьяна Владимировна	1972	Кызыл-Хем 4Р	руководитель, тренер	б-1	
Моисеенков Михаил Макарович	1949	Жомболок 5У	зам. руководителя, помощник тренера	б-2	
Сивачев Константин Григорьевич	2005	Нугуш 1У	командир	б-3	+
Киташова Мария Евгеньевна	2002	Тумча 3У	метеоролог	б-4	
Казакова Настасья Олеговна	2007	Нугуш 1У	отв. за лагерь	б-1	+
Воронцов Даниил Максимович	2006	Нугуш 1У	отв. за снаряжение	б-3	+
Павленко Анастасия Борисовна	2002	Писта 3У	техописание	б-4	+
Лебедев Данил Александрович	2006	Нугуш 1У	санитар	каяк	+



Сивачев К., Воронцов Д., Лебедев Д., Павленко А., Казакова Н., Киташова М., Рослякова Т.В.
Фотографировал Моисеенков М.М.

Определяющие препятствия маршрута

Дата	Вид препятствия	К.т.	Длина км	Характеристика препятствия	Путь прохождения
30/6	шивера	2А	1,0	Препятствие №2. Забитая камнями малорасходная шивера на заметном уклоне, в конце остров — обе протоки проходимы; линия движения сложная. Крутых поворотов нет, просматриваемость с воды хорошая — возможно прохождение без береговой разведки.	Строго основными сливами; до каменной гряды в середине, в основном, по центру, гряде под ПБ, далее, в основном, по центру; выход любой протокой
30/6	Порог	2Б	0,15	Препятствие №4. Крупные мелкосидящие камни на входе, затем горка с невысокими валами, в середине ближе к ЛБ слив около 0,5 м, через 20 м быстрины смещенный к ПБ слив около 0,5 м и косой отбойный вал слева; далее затухающий быстроток с неопасными обливными камнями. Разведка ПБ, трудоемкая	Заход из-под ПБ с лавированием на несильной струе между камнями, далее ярко выраженной основной струей и сливами
30/6	порог	2А	0,03	Препятствие №7. В сужении русла водоскат высотой 0,8 м с заметным прижимом к ПБ на выходе	Заход из-под ЛБ, далее левым краем водоската и уход от прижима
30/6 - 01/7	шивера	2Б	1,5	Препятствие №8 порог Березовый. Протяженная шивера с заметным уклоном. В середине мост и глухой завал на опорах моста. Выше моста камней не много, невысокие сливы с подводных плит, три поворота с заметными прижимами. Перед третьим поворотом 0,3 км простого быстотока. Ниже моста сужение русла — струя заметно мощнее, сливов нет, камней больше. На выходе остров, разбои. Улова и условия экстренного зачаливания позволяют проходить препятствие без береговой разведки.	Ярко выраженными основными струями и сливами. Выход из порога любой протокой. Зачаливание перед мостом возможно на оба берега. Обнос через кусты и глубокие кюветы. После зачаливания к ЛБ следует оценить возможность перехода по мосту на ПБ.
03/7	порог	2Б	0,04	Препятствие № 9 порог Махальный камень. (Падун, 1-я ступень) Слив в сужении русла до 7 м, сходящиеся косые отбойные валы, затем прямой высотой до 0,8 м, далее пирамидальные затухающие, в конце сильный прижим к ПБ, справа, между струей и ПБ, улов-ловушка. Разведка любым берегом.	По центру слива, по левому краю валов, уходя от прижима. Если уйти вправо (в улов), то придется пересекать струю снова.
03/7	порог	2Б	0,25	Препятствие № 10 порог Падь. (Падун, 2-я ступень) На прямом участке реки горка с косыми отбойными валами высотой 0,5 м. В струе несколько больших обливных камней, которые хорошо «читаются». В конце высокий ПБ поворачивает на 90 градусов. Между окончанием струи и ПБ обширный мягкий	По центру, камни удобнее оставлять слева.

				улов. На ПБ залом — при осмотре с воды кажется, что это глухой завал в который и бьет струя.	
03/7	порог	1С	0,015	Препятствие №11 порог Волчий зуб (Падун, 3-я ступень). Слив сплиты и гряда камней ниже плиты. Осмотр с воды недостаточно информативен. К тому же через 7-10 метров ниже камней вход в 4-ю ступень Падун. Разведка любым берегом.	Ближе к ПБ или ЛБ с уходом от обливных камней в конце слива.
03/7	шивера	3А, в низкую воду 3С	0,65	Препятствие №12 шивера Падун (Падун, 4-я ступень). Протяженная крутопадающая шивера нарастающей сложности с тремя поворотами. Концентрированная струя. Обливные и надводные камни. Водопадные сливы высотой более 0,5 м с подводных каменных гряд. Прижимы, валы, короткие открытые бочки, нависающие деревья. Кульминация – последние 100 м.	Разведка и обнос любым берегом. Вход по центру, после левого поворота под ЛБ с возвращением на центр, затем снова под ЛБ, выход ближе к ПБ
03/7	порог	2 А.	0,15	Препятствие № 13. Участок крутого падения в сужении русла до 8-10 метров на плавном левом повороте. Валы более 0,5 м, В струе через 30 м ближе к ЛБ большой обливной камень. Вход осложнен обливными камнями. Разведка ЛБ.	По центру, смещение вправо в районе камня, возврат в центр. Или под ПБ, затем смещение в центр ниже камня.
03/7	порог	2А	0,18	Препятствие №16. На входе мелкосидящие камни. Далее последовательно два невысоких, во всю ширину русла длинных слива с подводных плит, разделенных гладким быстротоком. Затем, в районе заломы на ПБ, надводные камни и крупнокаменистая отмель разбивают поток на две примерно равноценные по расходу струи. Правая технически сложнее. На этом завершающем участке заметный уклон и опасные обливные и надводные камни. Разведка ПБ.	Вход по центру, затем ближе к ПБ. Перед отмелью или уход под самый ПБ, или уход на центр в левую струю. Перед разделением потока удобно чалиться на ПБ в большом мягком улове для разведки сложной части препятствия
04/7	порог	2 Б.	0,2	Препятствие №25, порог Мельничный 1. Участок крутого падения, разбитый громадными камнями на 3 длинных слива. Общее падение более 2-х метров. В конце заметный прижим к ЛБ под нависающие деревья. Разведка любым берегом.	Вход или под ПБ со смещением на центр, или по центру со смещением на правый край средней струи, или под ЛБ с интенсивным уходом от прижима
06/7	шивера	2С	0,8	Препятствие № 27 шивера в Хвойном. Протяженная крутопадающая шивера с крутым ЛП. Обливные камни, короткие бочки, валы до 0,7 м, сильный свал вправо в районе вершины поворота. Основные сливы ярко выражены. Разведка ПБ.	Вход по центру, далее основными сливами, преимущественно ближе к ПБ, в районе поворота уходить на центр левее большого обливного камня.
06/7	шивера	2Б	0,8	Препятствие №28, шивера Веттаха. Протяженная шивера с заметным уклоном и несколькими поворотами. Обливные камни, валы до 0,5 м, коротких открытые бочки. Ярко выраженная основная струя. Прижимы несильные. Обширные мягкие улова и условия экстренного зачаливания позволяют осуществлять надежную разведку с воды. ВНИМАНИЕ! Препятствие, вроде, несложное, а кияются в нем часто...	Ярко выраженной основной струей.

06/7	шивера	2А.	0,2	Препятствие № 31 шивера Тайбола. Участок заметного уклона. Некрутой ЛП. Камней мало, но прямые и пирамидальные валы до 0,7 м. Возможна разведка с воды.	Ярко выраженной основной струей.
06/7	шивера	2А	0,2	Препятствие №33 шивера Пурья. Прямой участок с заметным уклоном в сужении русла. Валы до 0,8 м. На выходе мелкосидящие камни.	Ярко выраженной основной струей.
06/7	шивера	2А	0,46	Препятствие №34 шивера Палупаликса. Постепенно расширяющийся участок заметного падения на плавном ЛП. Обливные и надводные камни, валы около 0,5 м.	Вход под ПБ, далее по центру. В низкую воду из-за камней линия движения будет заметно сложнее.
06/7	шивера	2Б	1,2	Препятствие №35 шивера Остиха. Перемежающиеся участки крутого и просто заметного падения. Некрутой ПП со свальным течением, стаскивающим с основной струи. Надводные и обливные камни, короткие открытые бочки, валы до 0,6 м. В более низкую воду имеет смысл береговая разведка по ПБ до района поворота.	Вход по центру, ближе к ПБ, чтобы уйти от большого обливняка с бочкой, за ним немного ближе к ЛБ, после поворота между центром и ПБ, но не прижимаясь к нему.
07/7	Порог	2А	0,3	Препятствие №37 порог Мельничный 2. Сужение русла на участке с заметным уклоном и плавным ПП. Ярко выраженный гладкий невысокий длинный слив, Отмель с большими надводными камнями отжимает струю вправо. Валы до 0,5 м. Достаточно разведки с воды.	Ярко выраженной основной струей.
07/7	шивера	2А	1,2	Препятствие №39 пор. Подсамбольский. Протяженная простая шивера. Камней мало, валы невысокие. Достаточно разведки с воды.	Ярко выраженной основной струей.
07/7	шивера	2А	0,3	Препятствие №42 порог Кривец. Простая S-образная шивера (направо-налево) на участке с небольшим уклоном. На входе подводные камни отжимают струю от ПБ. Разведка с воды.	Ярко выраженной основной струей.
09/7	шивера	2С	3,0	Препятствие № 46 пор. Сумпосадский. Несколько расположенных в шахматном порядке длинных сливов с подводных плит, валы около 0,5 м. Большие улова позволяют раздельное прохождение каждой плиты. Далее до высокого однопролетного деревянного автомобильного моста постепенно усложняющаяся шивера с заметными валами в районе высокого однопролетного ж/д моста. Ниже деревянного моста уклон возрастает, навалы на большие надводные камни становятся опасны, прижимы к валунным грядам, отходящим от ПБ делаются сильными, короткие бочки заметно тормозят. Разведка участка плит с воды. Разведка участка ниже плит до автомоста мало информативна из-за заборов. Разведка участка ниже автомоста по ПБ.	Вход под ЛБ, Раздельное прохождение плит ярко выраженными сливами. Ниже плит до автомоста по центру. Ниже моста по центру, уход под ЛБ в обход надводных гряд отходящих от ПБ и снова по центру.

09/7	порог	1-я ступень 2Б, 2-я ступень 2С	0,28	<p>Препятствие №47 порог Морской или Черный. 1-я ступень: длинный слив с плиты высотой около 0,5 м, обливные камни, короткие бочки.</p> <p>2-я ступень: плита высотой около 1,5 м с надводным выходом, разбивающим поток на два рукава. В правом водопадный слив, непроходимый из-за маловодности. В левом водоскат с открытой мощной бочкой. Разведка с острова.</p>	<p>1-я ступень — сливом под ЛБ или под ПБ.</p> <p>2-я ступень — левым рукавом по языку водоската через бочку.</p>
------	-------	---	------	--	---

Раздел подготовили Павленко А., Воронцов Д., Рослякова Т.В.

2. Характеристика района маршрута и похода

Район похода – юго-восточный сектор Северной Карелии. Климат умеренно-континентальный с чертами морского. Лето начинается в середине июня и заканчивается на рубеже второй и третьей декад августа. Среднеголетние температуры воздуха ниже аналогичных показателей Московского региона на 1-2 градуса. Погода неустойчива, т.к. район беззащитен перед западными циклонами. Ландшафт сочетает водно-ледниковые камовые урочища с моренными и озерными грядово-холмистыми равнинами. В верховьях переходные болота, ближе к устью – морские террасированные равнины. Местность сильно расчленена, но перепад высот небольшой. В растительности должны преобладать сосновые редкостойные лишайниковые и зеленомошные леса, в верховьях сочетающиеся с еловыми зеленомошниками и сосново-кустарниковыми болотами. По факту около половины лесов – вторичные. Питание рек смешанное. Река Сума – это зажатая между Выгозером и Архангельской областью озерно-речная система, имеющая генеральное направление СЗ–ЮВ при общем наклоне к южной кромке Белого моря. Первая протока с названием река Сума вытекает из Шунозера на высоте 170 м и впадает в Белое море в 4 км ниже старинного села Сумской посад. Крупные озера (Хижозеро, Пулозеро и Сумозеро) делят реку почти на равные отрезки, водность которых нарастает равномерно: на выходе из Шунозера расход 1,8, в начале нашего маршрута (выход из Хижозера) расход 9,5, на участке Пулозеро – Сумозеро 16, а в устье почти 30 куб. м/сек. Распределение стока по месяцам: июнь – 149, июль – 92, август – 59% от среднего летнего. Средний уклон межозерных участков 1,25 м/км. Наиболее крутой участок от оз. Пулозера до оз. Сумозера. Здесь уклон 2,5 м/км. Однако при этом следует принять во внимание, что на участке оз. Хижозеро – оз. Пулозеро при среднем уклоне 1,6 м/км основная часть падения выбирается тремя порогами.

На реке ярко выделяются три участка. Они примерно равны по протяженности, но каждый требует учета своих особенностей при планировании маршрута. Первый: оз. Хижозеро – выход из оз. Пулозеро. Прохождение его требует как физической подготовленности группы, так и готовности ставить лагерь в непростых условиях. Речные берега заболочены, круто обрываются в воду, лес и кустарники вплотную к воде – выход на берег сложен, разведка препятствий трудоемка. Условия прохождения первых порогов – протяженный участок крутопадающих шивер – существенно определяются уровнем воды: ждут либо сплошная проводка, либо жесткий слалом. Подмываемые деревья при падении могут перекрывать все русло. К тому же протоку облюбовали бобры с их любовью к плотинам. Хорошие площадки: около 4 км ниже входа в протоку (левый берег), метров пятьсот ниже разрушенного моста (левый берег), пересечение реки и пор. Березового мостом «Государевой дороги» (правый берег, зачаливание перед мостом и глухим завалом возможно по обоим берегам, но возможность перехода с левого берега на правый продиктует состояние моста, дров мало), 0,2 км ниже пор. Березового (левый берег), пляж на побережье оз. Пулозера слева по ходу от устья протоки, о. Пурноостров. Второй участок: выход из оз. Пулозеро – пос. Хвойный (пор. Веттаха). Это наиболее красивый, интересный и разнообразный в техническом отношении отрезок реки. Берега более высокие, сухие – возможностей организовать стоянку несравненно больше, чем в верховьях. Правый по ходу берег оз. Сумозера – непрерывный роскошный пляж. Нацеливаясь на прохождение этого участка, помимо готовности преодолевать наиболее сложные пороги Сумы, важно помнить об основном плесе оз. Сумозера, открытого ветру любого направления. Третий участок: Хвойный – устье Сумы. Больших озер нет. Река заметно шире, местами образует ламбины. Берега преимущественно поросли молодым смешанным лесом. Течение быстрое. Большинство препятствий технически несложные, но в районе Лесобиржи протяженная шивера с валами и прижимами к валунным грядам под правым берегом, а в с. Сумпосаде пор. Морской с водоскатом высотой около 2-ух метров.

Туристские возможности района – пешие 1 - 2 к.с., лыжные и велосипедные 1 - 3 к.с., автомобильные, мотоциклетные 1 - 5 к.с., водные 1 - 3 к.с. с элементами 5 к.с., сложные парусные походы по акватории Белого моря.

Заброска. Походы по реке Суме удобно начинать от ст. Надвоицы, на которой останавливаются все пассажирские поезда. Далее автомобилем до Коросозера (начало сплава от одноименной деревни) или до оз. Хижозера (старт возможен либо от моста через Суму в 0,7 км от впадения реки в озеро, либо от т/б «Ветреный пояс», либо от северного берега озера в 3-х километрах от выхода Сумы из оз.

Хижозера.

О машине можно договориться заранее или же с местными водителями (+79215209269. +79535310209). Мы добирались до Надвоиц поездом №16А, отправление 0:41, прибытие 22:16, в пути 21:03, цена плацкартного билета от 4300 руб. Далее до района т/б «Ветренный пояс» арендованным автотранспортом. Цена договорная вокруг 30 руб/км. В пути 5:50.

Выброска. Завершить маршрут можно в с. Сумский Посад перед высоким бетонным мостом автодороги Колежма — Беломорск. От моста до Беломорска около 70 км сначала подсыпной грунтовки, затем асфальтом, местами сильно битом. Теоретически до Беломорска (райбольница) от с. Сумский посад можно добраться рейсовым микроавтобусом (пн, ср, птн, отправление 8:00, в пути 2:00). Расписание лучше уточнить здесь: <https://pandia.ru/text/80/077/25023.php>. Вряд ли это вариант для группы, но если кому-то необходимо экстренно, то...

На ст. Беломорск останавливаются все проходящие пассажирские поезда.

Другой вариант — выброска из поселка Сумский посад (не путать с селом!). Место для антистапеля — на правом берегу у деревянного автомобильного моста, на полянке сразу за мостом. Деревянный автомост находится на ~400 м ниже железнодорожного моста, от которого до ж/д станции Сумский посад около 1,5 км по подсыпной грунтовке. Станция Сумский Посад находится на знаменитой рокадной однопутной ветке Беломорск — Обозерская. Через станцию следуют один раз в сутки пригородные поезда Маленга — Беломорск или Маленга — Кемь. Отправление 13:02, в пути 1:11. Расписание уточнить здесь: <http://poezdato.net/raspisanie-elektrichki/6614--malenga--kem/>. При данном варианте завершения маршрута останутся непройденными технически наиболее интересная часть сумпосадской шиверы и пор. Морской (Черный).

Мы прошли реку до устья, и для завершения маршрута пришлось выходить пешком до первых строений села Сумский посад (3,5 км местами сухой тропой по остаткам насыпи узкоколейки, местами по моховому болоту — под рюкзаками в один конец 1:15 чхв). Далее арендованным автотранспортом до ст. Беломорск: 70 км, в пути 1:40, арендодатель и цена те же, что и при заброске. Из Беломорска в Москву выезжали поездом №091А, отправление 11:28, прибытие 10:36, время в пути 23:08, цена плацкартного билета 2700руб.

Медицинскую помощь можно получить:

1. ГБУЗ РК "Беломорская Центральная районная больница", 186500, Республика Карелия, г. Беломорск, ул. Мерецкова, 6, <http://bel-crb.ucoz.ru>
2. с. Сумский посад, Фельдшерско Акушерский Пункт ГБУЗ БЦРБ
Набережная ул., 16, село Сумский Посад, график работы: пн-пт 9:00–12:00

Пополнить запас продуктов на маршруте можно в Хвойном, Лапино и Сумпосаде — магазины с широким товарным ассортиментом.

МЧС по Республике Карелия: 185035, Петрозаводск, Держинского ул., 9. Дежурный МЧС тел.: 8 (814) 278-28-51, (8142) 76-31-04. Онлайн-регистрация группы через официальный сайт ГУ МЧС России по Республике Карелия.

Наиболее интересные природные, исторические и экскурсионные объекты:

- протяженные песчаные пляжи северного и восточного побережья оз. Сумозеро;
- шлюзы Беломорканала (Надвоицы, Беломорск);
- участок «Осударевой дороги» в районе пор. Березового, по которой, в частности, осуществилась знаменитая переброска фрегатов с Белого моря в Балтийское во время Северной войны;
- нежилое с. Воренжа - историческая энциклопедия севернорусского дома-двора;
- исторические и архитектурные памятники с. Сумской посад (рвы Сумского острога конца XVI в, мореходная лодка, подаренная сумлянам Великим князем Алексеем Александровичем в 1870 году в память о своем визите, остатки узкоколейной дороги, построенной для доставки грузов от временной пристани в устье р. Сумы на Колежмский военный аэродром, амбар Соловецкого подворья (год постройки 1757), рыбный двухъярусный амбар (вторая половина XIX века), дом № 79 (конец XIX века);
- уникальный деревянный кубовой храм в Вирме;
- выгостровские петроглифы;
- краеведческий музей в Беломорске.

Ссылки на источники: см. раздел «Использованная литература».

3. Организация похода

Маршрут красивый, насыщен достопримечательностями. Знакомит с Карелией, как страной-лабиринтом тысячи маленьких, но не изматывающих озер. Позволяет удачно сочетать напряженную работу с полноценным отдыхом на удобных, живописных площадках, дает возможность «потрогать» Белое море, углубляет навыки ориентирования, дополняет валы Мсты жесткой необходимостью оттачивать слаломную технику, учит запоминать протяженные препятствия, оттачивает умение «читать» препятствие и уточнять линию движения по ситуации. Отличная возможность подготовиться к более сложному походу. Немаловажным стало и то, что дорога к т/б «Ветренный пояс» существенно упростила заброску на Хижозеро — и мы решили поспешить, чтобы застать протяженный отрезок реки малохоженным.

Информации о маршруте достаточно как в Интернете, так и в архивах клуба. На основе этих материалов в процессе занятий была определена нитка маршрута подготовлены варианты заброски и выброски, разработан график движения, варианты аварийного завершения маршрута. В ходе подготовки группой были изучены отчеты о прохождении реки, карты и особенности местности - характер порогов, магнитное склонение, проговорены тактики поведения при встрече с дикими животными, змеями. Поскольку возможность прохождения морского участка определяется в первую очередь состоянием погоды, была продумана тактика пешего выхода от Юкова на Колежму тропой через бывший аэродром, или от устья Сумы на Сумпосад. На первый случай в график были заложены запасные дни. Для второго запасного варианта, высвобождавшего несколько дней, была забронирована мини-гостиница в Беломорске (рядом с отелем «Гандвиг», ул. Герцена, 16) и продумана экскурсионная программа.

Наиболее сложным было организовать автозаброску и выброску — не любят извозчики детские группы: за те же деньги хлопот не оберешься. В решении проблемы неоценимую помощь оказал Волобуй А., за что и выражаем ему нашу искреннюю и глубокую благодарность.

Родительское собрание, беседы с участниками по всем необходимым аспектам техники безопасности, подготовка пакета документации, регистрация в МКК и МЧС все это осуществлялось в сроки и порядке, определяемыми соответствующими нормативными документами.

К непосредственной подготовке личного и группового специального и общего снаряжения приступили в самом конце февраля с тем, чтобы успеть к соревнованиям первого этапа 74-го Первенства по туризму. Общей и специальной технической подготовкой к водным походам 2 к.с. группа занимается уже два года, приняв за это время участие в нескольких соревнованиях от муниципального до городского уровня, осуществив два похода 1 к. с. по Южному Уралу (реки Нугуш, Белая). Готовность снаряжения и техническая готовность участников к заявленному походу подтвердили успешные выступления в проверочных программах на р. Мсте 1-5 мая 2019 г.

Варианты аварийного завершения маршрута: нежилая. дер. Воренжа, в которой можно найти машину у рыбаков, косцов, дачников до Хвойного, Сумпосада, Беломорска; пос. Хвойный связан регулярным автобусным сообщением с Беломорском; с. Сумпосад связано регулярным автобусным и железнодорожным сообщением с Беломорском.

В случае неблагоприятной погоды на Белом море поход можно завершить в устье р. Сумы (4 км по приемлемой тропе правого берега), а также в Юкове. От Юкова можно выйти тропой через бывший аэродром на Колежму (10 км, лодки можно оставить дачникам, договорившись о возврате их багажом) или баркасом вернуться в Сумпосад (с прибрежного скальника к северу от строений Юкова сотовый телефон берет).

Нитка заявленного маршрута и фактически пройденного различаются. Из-за шторма на море группа была вынуждена отказаться от морского перехода и перейти к запасному варианту: вместо прохождения участка устье Сумы — о. Сумостров — Колежма осуществить экскурсионно-краеведческую программу в Беломорске.

Отход от заявленного графика: прогнозы заставили принять во внимание высокую вероятность крайне неблагоприятной ветреной обстановки, что и оказалось верным: отчалив на два дня раньше запланированного, группа едва успела выйти к морю в заявленный день.

Раздел подготовила Рослякова Т. В.

График движения и метеонаблюдения

№ дня	Дата	Участок пути	км	ЧХВ ч:мин	Основные препятствия, к.т.	
1	2/6 2019	Москва (Ленинградский вокзал) – ст. Надвоицы	1304	21:03		
1-2	27-28/6	ст. Надвоицы - оз. Хижозеро (р-н т/б «Ветренный пояс») Стапель. Акклиматизационная дневка	120	5:50		Всю ночь и до середины дня сильный дождь. Днем ясно, до +20, ветер 3С3 умеренный
3	29/6	М.н. - протока из оз. Хижозера	7.5	1:25		Ночью небольшой дождь. Днем ясно, до +20, ветер 3С3 умеренный, вечером и ночью дождь
4	30/6	М.н. - мост над пор. Березовым	11	4:47	№1-2А; №4-2Б; №7-2А; №8 Березовый-2Б	Ночью небольшой дождь. Днем ясно, до +20, ветер 3С3 умеренный до свежего, вечером и ночью дождь
5	01/7	М.н. - о. Пурностров	17	4:16	№8 Березовый-2Б	Весь день переменная облачность, дождь зарядами, до +17. ветер С3 свежий до сильного, к ночи умеренный
6	02/7	Дневка				Весь день переменная облачность, до +18, ветер 3С3, умеренный до свежего, два коротких дождика
7	03/7	М.н.- оз. Корбозеро	11	6:19	№9 Махальный камень-2Б; №10 Падь-2Б; №12 Падун-3А; №13-2А; №16-2А	Утром пасмурно, днем ясно, до +20, ветер С3 слабый, без осадков
8	4/7	М.н. - оз. Сумоозеро	15	5:02	№25 Мельничный1-2Б	Переменная облачность, до +20, ветер 3С3 свежий, без осадков
9	5/7	Днёвка				Переменная облачность, до +20, ветер 3С3 легкий, вечером дождь
10	6/7	М.н. - пор Остиха	23	5:50	№27 шивера в Хвойном-2С; №28 Веттаха-2Б; №31 Тайбола-2А; №33 Пурье-2А; №34 Палупаликса-2Б,	Утром пасмурно, ветер 3С3, утром тихий, днем до умеренного, до +18, к ночи слабый дождь

					№35 Остиха -2Б	
11	7/7	М.н.- пор Кривой	20	4:39	№37 Мельничный 2-2А; №39 Подсамбольский-2А; №42 Кривец-2А	Слоистые, ветер СЗ свежий, до +14, короткие морозящие дожди, вечером и всю ночь сильный дождь
12	8/7	Дневка				Слоистые, ветер СЗ до сильного, до +13, до середины дня дождь
13	9/7	М.н. - устье Сумы	15	4:43	№46 шивера в пос Сумпосад-2С; №47 Морской (Черный) 1-я ступень-2Б. Обнос 2-й ступени.	Переменная облачность, ветер СЗ сильный до крепкого, до +14,
14-15	10-11/7	Антистапель. Разведка тропы выброски. Волок специального снаряжения в с. Сумской посад	3,5	01:15		Переменная облачность, ветер ЗСЗ сильный до крепкого, до +18 Слоистые, ветер ЗСЗ до сильного, дождь зарядами, до +15
16	12/7	М.н.- с. Сумский посад с. Сумский посад- Беломорск	3,5 70	01:15 01:40		С утра морозящий дождь, к вечеру разъяснено
17-20	13-16/7	Беломорск и окрестности. Краеведческая программа				
21-22	17-18. 7.19	Беломорск - Москва.	1342	22:08		

Протяженность активной части маршрута 123 км.

Продолжительность активной части маршрута 12 дней.

Раздел подготовили Лебедев Д., Киташова М.

5. Техническое описание маршрута

27- 28 июня 2019.

Москва – Надвоицы - район базы отдыха Сегежского бумкомбината «Ветреный пояс». Из Надвоиц звоним по инстанциям о выходе на маршрут. Весь путь от Москвы до оз. Хижозера под дождем, но грунтовка для микроавтобуса проходима.

4:45 - приехали, сильный дождь. На территорию базы не пускают. Ставим тент. Разгружаемся. Ставим лагерь. Ложимся спать.

14:00. Встаем. Солнце. Начинаем готовить еду, собирать лодки, сортировать продукты. Поляна на обочине дороги. Сыровато. Дров много. Вода из озера.

29 июня 2019.

9:00. Встаем. Солнце, ветрено. Прогноз неблагоприятный. Руководитель решает, что уходим сегодня – боремся за запас времени; последующее верность решения подтвердило. Отзваниваемся по инстанциям. Дежурный МЧС подтверждает, что выходить на связь исключительно в случае необходимости и по окончании активной части маршрута.

17:30 стартуем. Место для постановки на воду не из удобных (ф3). Приходится часть лодок загружать на берег и затем стаскивать их в озеро.

18:26 выход из Хижозера. По пути удобных мест для ночевки с воды не просматривается. Протока извилистая, широкая, глубокая, берега заболочены.

19:14 чалимся на ЛБ на ночевку на локальной поросшей еловым лесом возвышенности. Разгружаться неудобно, площадка удобная, дров много, вода из реки.

Пройдено 7,5 км за 1:25 ЧХВ

30 июня 2019.

11:32 выходим.

11:53 хорошо заметный правый приток

11:58 Пр1 – стометровая простая шивера. Ориентир – большие валуны по берегам (ф8). Препятствие на прямом участке, хорошо просматривается с воды. Идем сходу, увеличив интервалы между судами.

Сразу отметим, что при среднем уровне воды для байдарок воды на этом препятствии (ф9) и последующих во всей протоке до оз. Пурнозера более, чем достаточно, но ошибаться с выбором линии движения нельзя – вплоть до пор. Березового она практически одновариантна – основной струей, основными сливами

12:11 через 0,8 км Пр2. Сложность 2А к. т., протяженность 1 км (ф10-11). Ярко выраженных ориентиров нет. Забитая камнями малорасходная шивера на заметном уклоне, в конце остров — обе протоки проходимы; линия движения сложная. Крутых поворотов нет, просматриваемость с воды хорошая — возможно прохождение без береговой разведки.

Идем кильватерной колонной с увеличенными интервалами, направляющий Б2, замыкающий Б1, каяк за Б2. Часто приходится чалиться, ожидая экипажи, застрявшие на камнях

13:18 завершение прохождения Пр2.

Через 0,5 км Пр3, простая стометровая шивера. Препятствие на прямом участке, хорошо просматривается с воды. Идем сходу, увеличив интервалы между судами.

13:59 разрушенный мост (ф13). После разбора простого завала провели суда под ЛБ

14:13 - 16:32 обед. Удобная обширная площадка на высоком (6-7 метров) и крутом ЛБ. Разгружаться неудобно. Дров много, вода из реки.

16:43 Пр4, 2Б к. т., протяженность 0,15 км. Ориентир: после крутого ЛП травянистый островок под ЛБ и залом из бревен на ПБ. Крупные мелкосидящие камни на входе, затем горка с невысокими валами, в середине ближе к ЛБ слив около 0,5 м, через 20 м быстрины смещенный к ПБ слив около 0,5 м и косой отбойный вал слева; далее затухающий быстроток с неопасными обливными камнями. Чалка на разведку на ПБ сразу после заломы. Разведка трудоемкая.

Разведав, проходили поочередно. В районе первого слива на ПБ фотокор, он же сигнальщик на случай необходимости корректировки курса. Б2 прошла порог первой и стала в улове под ПБ на страховку с воды (ф14-18).

17:25 после сбора всей группы ниже порога продолжаем сплав. Через сотню метров Пр5 - простой короткий порог. Разведав с воды шли поочередно.

18:31 – мощная бобровая плотина через всю реку. Течение слабое. Под самым ЛБ зверушки не достарались, в плотине удалось проделать проход и провести лодки (ф19-20).

18:57 продолжаем сплав. Через 150 м Пр6 - невысокий слив в сужении русла. Сходу походным порядком. Через 300 м Пр7, 2А к.т., протяженность 0,03 км. Порог хорошо заметен и слышен издали. Достаточно разведки с воды. В сужении русла водоскат высотой 0,8 м с заметным прижимом к ПБ на выходе. Заход из-под ЛБ, далее левым краем водоската и уход от прижима. Первой проходит Б2 и встает на страховку с воды в улове под ПБ ниже прижима, после этого поочередное прохождение остальными судами.

19:09 – через 50 метров Пр8 пор. Березовый, 2Б к. т., протяженность 1,5 км. Ориентиры: резкое повышение ПБ, гряда камней с ярко выраженным сливом под ПБ перегораживает все русло, ниже гряды крутой ЛП. Ниже входного короткого невысокого слива с гряды и несильного прижима к ПБ шивера с заметным уклоном. В середине мост и глухой завал на опорах моста. Выше моста камней мало, невысокие сливы с подводных плит, три поворота с заметными прижимами. Перед третьим поворотом 0,3 км простого быстротока. Ниже моста сужение русла — струя заметно мощнее, сливов нет, камней больше. На выходе остров, разбои. Улова и условия экстренного зачаливания позволяют проходить препятствие без береговой разведки (ф21-27) Первой в порог для разведки с воды уходит Б2. Пройдя до участка простого быстротока Б2 чалится в улове под ЛБ и передает информацию и рекомендации. Остальные экипажи уходят в порог парами (каyak и Б1 замыкающие) и идут, осуществляя взаимостраховку. Дождавшись первой пары, Б2 продолжает разведку, чалится перед завалом на ЛБ и передает по радиации новую информацию и рекомендации. Экипажи Б3, Б4, каяк и Б1 продолжают прохождение порога до моста, применяя прежнюю тактику.

19:29 - завершение прохождения первой части (от входа до моста) пор Березового. Разгружаемся, ставим лагерь на ПБ на обочине дороги. Дополнительно страхуясь, перегораживаем дорогу запасом дров. Площадка ровная, но палатки приходится крепить камнями. Дров средние (сухостойная ольха). Вода из реки.

Помимо описанных препятствий на реке встретилось около десятка простых завалов и шесть не глухих бобровых плотин. Прохождение всех этих препятствий разбора и проводок не потребовало, но заметно увеличило ходовое время.

На протяжении всего дня берега заболоченные, вторичный лес (преимущественно молодая береза) вплотную к воде. Не экстремальная ночевка возможна по ЛБ в районе разрушенного моста, на ПБ в начале пор. Березового.

Пройдено 11 км за 4:47 ЧХВ.

01 июля 2019.

С утра ветрено, и, представляя обстановочку на озере, не торопимся. Выходим в начале первого.

12:45 – 13:00 прохождение второй части Пр8 порога Березового. Используем тактические решения, хорошо зарекомендовавшие себя при прохождении первой части этого порога

Сразу после порога на ЛБ локальная возвышенность с удобной площадкой под старыми елями. Ниже заболоченность по обоим берегам постепенно превращается в обширное болото.

13:47 – входим в оз. Пурнозеро (ф28). На озере заметный боковой (СЗ) ветер. Был бы встречный – прошли бы, а здесь идешь практически на одном весле. За 0:47 прошли около 3-х км и почти выдохлись. Чалимся на берег в надежде, что к ночи ветер стихнет.

19:45 – продолжаем сплав. Ветер не улегся, но заметно ослабел.

22:10 – чалимся на о. Пурноостров.

Роскошная площадка, сосны, сухо, дрова есть, вода из озера. Ночью пошел дождь.

Пройдено 17 км за 4:16 ЧХВ.

02 июля 2019.

Дневка. Весь день зарядами дождь. К ночи разъяснело.

03 июля 2019.

Выходим в 11:00, идём на ССЗ, доходим до коренного берега, поворачиваем на З и, продвигаясь вдоль берега, в 11:46 входим в Сумреку (ф32). Берега высокие, сосновый лес вплотную к воде. Река представляет собой цепь маленьких озёр, соединённых короткими протоками. В сужениях быстрины. Не исключено, что в низкую воду вместо быстрин будут простые порожи.

12:04 – Пр9 порог Махальный камень (Падун, 1-я ступень), 2 к. т., протяженность 0,04 км. Ориентир: протока из озерца, на ЛБ залом. Слив в сужении русла до 7 м, сходящиеся косые отбойные валы, затем прямой высотой до 0,8 м, далее пирамидальные затухающие, в конце сильный прижим к ПБ, справа, между струей и ПБ, улов-ловушка. Разведка любым берегом.

После разведки Б1 проходит порог и встает на страховку с воды в улове между струей и ЛБ. Остальные суда поочередно проходят порог, стараясь идти правым краем струи и валов, держа нос на ЛБ, с тем, чтобы не попасть на самую мощную часть вала и не влететь в улов-ловушку (ф33-38).

Выйдя из порога, попадаем в озерцо, проходим его по центру и через 0,1 км достигаем протоки. В ней Пр10 порог Падь (2-я ступень Падун), 2Б к. т., протяженность 0,25 км. На прямом участке реки горка с косыми отбойными валами высотой 0,5 м. В струе несколько больших обливных камней, которые хорошо «читаются». При разведке с воды в конце виден завал, в который и бьет струя.

Зам. руководителя уходит по ЛБ на разведку (ф39). Разведка показала, что это не завал, а залом. Между окончанием струи и заломом обширное мягкое улово. Начинаем прохождение Пр10. Первой идет Б1 и встает в конце порога в улове перед заломом на страховку с воды. Остальные уходят в порог с интервалом 15 секунд между стартами.

Пятьюдесятью метрами ниже Пр11 порог Волчий зуб (3-я ступень Падун), 1С к. т., протяженность 0,015 км. Слив с плиты, и гряда камней ниже (ф40). Осмотр с воды недостаточно информативен. К тому же через 7-10 метров ниже камней вход в 4-ю ступень Падун самое сложное препятствие маршрута. Разведка любым берегом. Поочередно на самостраховке проходим Волчий зуб и чалимся на ПБ для разведки Пр12 шиверы Падун (4-я ступень Падун), 3А к. т., (в низкую воду ЗС), протяженность 0,65 км. Крутопадающая шивера нарастающей сложности с тремя поворотами. Концентрированная струя. Обливные и надводные камни. Водопадные сливы высотой более 0,5 м с подводных каменных гряд. Прижимы, валы, короткие открытые бочки, нависающие деревья. Кульминация – последние 100 м. Разведка любым берегом. В конце порога на обоих берегах стоянки. На ЛБ удобнее.

13:30-16:28 – прохождение Пр12 (ф41-45). Разведали порог, обнесли правобережной тропой часть снаряжения и каяк. Выставили сигнальщика в районе необходимого маневра ухода под ЛБ (участок не ярко выраженных основных сливов).

Порог проходили на байдарках неполными экипажами. Шли тандемами (Моисеенков – Павленко, Лебедев – Киташова), осуществляя самостраховку. Вторая пара стартовала после полного прохождения препятствия первой парой. Каяк страховал с воды ниже порога. Прохождение Падун совместили с обедом.

16:28 продолжаем сплав. Пересекаем небольшой разлив (выход в СЗ углу). В протоке Пр13, 2А к. т., протяженность 0,15 км. Участок крутого падения в сужении русла до 8-10 метров на плавном левом повороте. Валы более 0,5 м, В струе через 30 м ближе к ЛБ большой обливной камень. Вход осложнен обливными камнями. Разведка ЛБ.

Разведали препятствие, проговорили линию движения (вход по центру, смещение вправо в районе камня, возврат в центр, или же входить под ПБ, затем смещаться в центр ниже камня). Поочередно прошли порог (ф46-50).

17:04 – продолжаем сплав. Характер берегов и реки прежние. Высокие сухие бжега, поросшие смешанным, преимущественно хвойным лесом, сложены валунами и для ночевки неудобны. Река представляет собой цепь маленьких озёр, соединённых короткими протоками. Ориентироваться легко – достаточно внимательно отслеживать карту, не прибегая к компасу. В протоках препятствия. В 17:08 и 17:19 Пр14 и Пр15 соответственно – простые короткие хорошо просматривающиеся с воды пороги, которые мы проходили сходу походным порядком.

17:25 – после Пр15 справа изба и озеро, по которому идти около 1,5 км на С, держась правого по ходу берега.

17:46 – на выходе из озера Пр16, 2А к. т., протяженность 0,18 км, две ступени. Первая ступень: на входе мелкосидящие камни, затем последовательно два невысоких, во всю ширину русла длинных слива с подводных плит, разделенных гладким быстротоком. Вторая ступень начинается в районе залома на ПБ: надводные камни и крупнокаменистая отмель разбивают поток на две примерно равноценные по расходу струи. Правая технически сложнее. Перед отмелью или уходить под самый ПБ, или на центр и в левую струю. Перед разделением потока удобно чалиться на ПБ в большом мягком улове для разведки сложной части препятствия. На завершающем участке заметный уклон и опасные обливные и надводные камни.

Вход в порог простой и хорошо просматривается с воды – Б2 входит в порог с целью разведать удобное место зачаливания для береговой разведки второй ступени. Определив такое место, подает заранее условленный сигнал. Приняв сигнал, остальные суда поочередно проходят первую ступень и чалются в районе залома на ПБ для береговой разведки. После разведки группа поочередно проходит вторую ступень левой струей. Б2 первым проходит вторую ступень и страхует остальные суда с воды ниже порога (ф51-58).

18:08 - продолжаем сплав. На протяжении чуть более километра последовательно 4 пары «озеро-протока». В протоках очень похожие друг на друга хорошо просматриваемые с воды простые пороги №№17-20. Каждый из них идем сходу, увеличив интервалы между судами. Первая лодка, пройдя очередное препятствие, не столько страхует, сколько обозначает «жду всех» (ф59). Ниже Пр20 подмытая ель образовала легко проходимый завал.

18:40 – метров через триста после завала на входе в Корбозеро встаем на ЛБ на ночевку.

Чтобы зачалиться, надо продраться сквозь кусты. Разгружаться неудобно. Дров мало. Но ровные площадки в этом валунном царстве окупают все (ф60)! Вода из озера.

Пройдено 11 км за 6:19 ЧХВ.

4 июля 2019.

10:35 – отчаливаем. По Корбозеру идем в северном направлении, придерживаясь восточного (правый по ходу) берега. За двести метров до выхода из озера изба на восточном берегу (ф61).

11:00 выход из озера. В короткой протоке Пр21, очень простой 50-тиметровый порог. Он начинает новую серию «короткая протока-озерцо». При выходе из протоки хорошо виден вход в следующую, что делает линию движения по разливу очевидной.

11:04 – Пр22 на крутом ПП. 2 ступени. 1-я - простой длинный слив. 2-я – короткая крутопадающая шивера на плавном ЛП, в струе большие обливные камни (ф62). Между ступенями блюдце разлива со слабым течением. Этот разлив дает возможность прохождения обеих ступеней в связке с разведкой с воды.

11:48 – Пр23 – валунная гряда с ярко выраженным основным сливом.

11:51 – Пр24 – валунная гряда с ярко выраженным основным сливом (ф63).

Все эти препятствия проходили с разведкой с воды кильватерной колонной с увеличенными интервалами между судами. Линию движения задавал направляющий – остальные суда следовали этим путем.

11:55 – 12:41 береговая разведка и прохождение Пр25 порога Мельничный 1, 2Б к. т., протяженность 0,2 км (ф64-69). Ориентир – озовая гряда по ПБ. Участок крутого падения, разбитый громадными камнями на 3 длинных слива. Общее падение более 2-х метров. В конце заметный прижим к ЛБ под нависающие деревья. Разведка любым берегом. Вход или под ПБ со смещением на центр, или по центру со смещением на правый край средней струи, или под ЛБ с интенсивным уходом от прижима.

После береговой разведки выставили на ПБ сигнальщика для корректировки входа в порог. Первой, войдя по центру, прошла Б4 и встала на страховку с воды. Остальные суда прошли порог со страховкой с берега и с воды.

Продолжаем сплав. Ниже препятствий река разливается озером с двумя ярко выраженными плесами. Идем придерживаясь ПБ сначала на З, затем на В.

На всем протяжении пройденного пути вплоть до выхода из первого плеса характер берегов и растительности прежний. Начиная со второго плеса антропогенный пейзаж.

13:22 – нежилое с. Воренжа (ф70). Чалимся перед высоким деревянным мостом на ПБ и идем на экскурсию.

14:38 – продолжаем сплав.

14:56 – разрушенный мост (ф71).

14:57 – вход в Сумозеро (ф72). Чалимся на ПБ на обед.

16:40 – продолжаем сплав. Заметный почти встречный ветер. Идти трудно, но можно. Идем придерживаясь восточного берега, останавливаясь через каждый километр на короткий отдых. Берег представляет собой цепь песчаных пляжей, разделенных валунными мысками, лес смешанный.

19:15 – чалимся на ночь и дневку в защищенном от ветра заливчике при входе в восточный угол основного плеса оз. Сумозера. Стоим на прибрежной полосе между песчаным пляжем и молодым сосновым лесом. Дров много, Вода из озера.

Пройдено 15 км за 5:02 ЧХВ

05 июля 2019.

Дневка.

06 июля 2019.

10:30 – выходим. Пасмурно. Ветра почти нет. Держим на С, минуем Видостров и Сумостров

12:30 - входим в лабиринт островов северо-восточного залива Сумозера. Ориентироваться несложно, если не отвлекаться от карты.

13:31- лодочные сараи (ф75).

13:34 – Пр26 (ф76) –простой короткий порог. Идем сходу походным порядком.

13:42 – высокий деревянный мост в Хвойном (ф77). Чисто в средних пролетах.

В поселке можно пополнить запас продуктов.

13:49 – Пр27 шивера в Хвойном, 2С к. т., протяженность 0,8 км. Ориентир: сужение разлива в протоку. Разведка ПБ. Протяженная крутопадающая шивера с крутым ЛП. Обливные камни, короткие бочки, валы до 0,7м, сильный свал вправо в районе вершины поворота. Основные сливы ярко выражены. Вход по центру, далее основными сливами, преимущественно ближе к ПБ, в районе поворота уходить на центр левее большого обливного камня.

Б2, разведав вход в шиверу с воды, входит в порог, проходит на самостраховке до поворота, встает на страховку с воды в районе камня, передает по радиации информацию и рекомендации по прохождению. Следующие суда стартуют поочередно с интервалами между стартами 20 секунд. Первой стартует Б1, проходит до поворота и встает на фотосъемку в районе страховки. Следующей стартует Б4, проходит весь порог и встает на страховку с воды ниже порога. Далее стартует каяк. Завершает прохождение Б3 (ф78-81).

14:07 – завершение прохождения Пр27.

14:12 – через 300 метров Пр28 порог Веттаху, 2Б к.т., протяженность 0,8 км. Ориентир – последние строения поселка Хвойного (ф82). Протяженная шивера с заметным уклоном и четырьмя поворотами. Обливные камни, валы до 0,5 м, короткие открытые бочки. Ярко выраженная основная струя. Прижимы несильные. Обширные мягкие улова и условия экстренного зачаливания позволяют осуществлять надежную разведку с воды. Проходили порог тандемами. Пары осуществляли взаимостраховку. Интервал между стартами пар 10 секунд. Б2 шла порог на самостраховке, стартовала первой, имея задачу обеспечения страховки с воды при необходимости (ф83-85).

14:24 – завершили прохождение Веттаху и встали на обед.

16:30 – продолжаем сплав. В 16:44 и 16:59 простые Пр29 и Пр30 чистые быстрины с невысокими валами на коротких участках заметного уклона. Шли сходу походной колонной.

17:30 – Пр31 Тайбола, 2А к.т., протяженность 0, 2 км. Участок заметного уклона. Некрутой ЛП. Камней мало, но прямые и пирамидальные валы до 0,7 м. Из-за изгиба русла препятствие до конца не просматривается, но ширина реки и характер берегов исключают глухой завал. Увеличиваем интервал между судами, идем препятствие на самостраховке (ф86).

17:36 - Пр32 – простой короткий порог на прямом участке. Сходу походным порядком.

17:37 Пр33 Пурье, 2А к.т., протяженность 0,2 км. Прямой участок с заметным уклоном в сужении русла. Валы до 0,8 м. На выходе мелкосидящие камни. Порог хорошо просматривается с воды. Увеличиваем интервал между судами, идем на самостраховке кильватерной колонной (ф87)

17:45 – Пр34 шивера Палупаликса, 2Б к.т., протяженность 0,45 км. Ориентир: сужение русла, гряда валунов у ПБ. Постепенно расширяющийся участок заметного падения на плавном ЛП. Обливные и надводные камни, валы около 0,5 м. Вход в шиверу хорошо просматривается с воды из-под ЛБ. Большие улова позволяют делать промежуточные чалки для разведки препятствия с воды.

Проходили Палупаликсу без береговой разведки. Первой шла Б2 на самостраховке, задавая линию движения. Остальные суда шли за ней кильватерной колонной с увеличенными интервалами (ф88-90).

17:51 - сразу же после Палупаликсы река на 50-ти метрах делает два поворота на 90 градусов (ЛП и ПП последовательно) Этот зигзаг – ориентир Пр-35 шиверы Остиха, 2Б к. т., протяженность 1,2 км. Шивера состоит из перемежающихся участков крутого и просто заметного падения. Ближе к концу первой половины препятствия плавный ПП со свальным течением, стаскивающим с основной струи. Надводные и обливные камни, короткие открытые бочки, валы до 0,6 м. В более низкую воду имеет смысл береговая разведка по ПБ до района поворота.

После береговой разведки входа в препятствие проходили Остиху двумя подгруппами: Б2 и Б4 шли первыми, за ними Б1, каяк и Б3. В подгруппах осуществлялась взаимостраховка (ф91-95).

Почти в самом конце высоко над водой шиверу пересекает низковольтная ЛЭП.

18:34 – пройдя Остиху, через 0,2 км чалимся на ЛБ и встаем на ночевку на озовой гряде. Тесновато, дров много, вода из реки.

От выхода из Сумозера до выхода из Веттахи антропогенный пейзаж. Ниже Веттахи река и берега принимают прежний характер.

Пройдено 23 км за 5:50 ЧХВ.

07 июля 2019.

11:00 – выходим и сразу же проходим простое короткое Пр36.

11:29 – через, примерно, 2 км сплава Пр37 порог Мельничный 2, 2А к.т., протяженность 0,3 км. Ориентир: выход из озера. Сужение русла на участке с заметным уклоном и плавным ПП. Ярко выраженный гладкий невысокий длинный слив. Отмель с большими надводными камнями отжимает струю вправо. Валы до 0,5 м. Порог хорошо просматривается с воды (ф97). Прошли кильватерной колонной с увеличенными интервалами.

Ниже порога озеро, на обоих берегах д. Лапино – можно пополнить запас продуктов. В конце Лапино длинный высокий деревянный мост (ф98). Проход любым пролетом.

12:25 – Пр38 порог Низовский. Очень простая залитая шивера. В конце порога над рекой низковольтная ЛЭП. Идем походным порядком.

Через 1 км начинается семикилометровая цепь озер, наибольшее из которых последнее - Пустовское. Берега низкие, заболоченные.

14:15 – на входе в оз. Пустовское встаем на обед на локальной левобережной возвышенности.

16:15 – продолжаем сплав.

16:40 – выход из оз. Пустовского.

16:46-16:55 – Пр39 порог Подсамбольский, 2А к.т., протяженность 1,2 км. Длинная простая шивера. Камней мало, валы невысокие (ф100-101). Достаточно разведки с воды. Прошли походной колонной с увеличенными интервалами между судами.

17:11 – высокий деревянный мост в два пролета над Пр40, простым длинным сливом. Идти левым пролетом (ф102).

17:13 – Пр41, руины деревянного моста, чистый проход по центру (ф103).

17:18 – Пр42 порог Кривец, 2А к.т., протяженность 0,3 км. Простая S-образная шивера (направо-налево) на участке с небольшим уклоном. На входе подводные камни отжимают струю от ПБ (ф104). Разведка с воды. Прошли походным порядком, увеличив интервал между судами.

17:56 – Пр43 Видпорог. Простая 150-метровая залитая шивера. Прошли походным порядком.

18:16 – чалимся на ночевку и дневку на ЛБ перед входом в Пр44 порог Кривой. Площадка удобная, дров много, вода из реки.

От Пр36 почти до Низовского антропогенный пейзаж. В районе Низовского на протяжении около двух километров ЛБ высокий, сухой, покрыт сосновым лесом среднего возраста. Далее до конца порога

Подсамбольского берега либо заболоченные, либо низкие и сырые, лес смешанный, преимущественно лиственный. Ниже Подсамбольского берега выше, но сложены валунами – комфортно можно заночевать или на ЛБ в районе руинированного моста, или на нашей площадке перед Кривым. Пройдено 20 км за 4:39 ЧХВ.

08 июля 2019.

Дневка.

09 июля 2019.

0:20 – выходим и практически сразу начинаем прохождение Пр44 порога Кривого – шиверы протяженностью 0,86 км. Ориентир – хорошо заметная с воды площадка на ЛБ (ф105). По нашей воде это была протяженная быстрина без валов и камней 1 к.т. (ф106).

10:37 – Пр45 порог Братаны. Простое препятствие, образованное остатками ряжевой стенки слева и легко проходимым завалом. В нашу воду пройти можно было чистой струей под ПБ (ф107).

10:52 – правый приток Пи (ф108). Ниже притока на ЛБ с воды просматривается площадка.

11:46 – Пр46 шивера в поселке Сумпосад, 2С к.т., протяженность 3 км. Ориентир: первые строения поселка Сумпосад. Несколько расположенных в шахматном порядке длинных сливов с подводных плит, валы около 0,5 м. Большие улова позволяют раздельное прохождение каждой плиты. Далее до высокого однопролетного деревянного автомобильного моста постепенно усложняющаяся шивера с заметными валами в районе высокого однопролетного ж/д моста. Ниже деревянного моста уклон возрастает, навалы на большие надводные камни становятся опасны, прижимы к валунным грядам, отходящим от ПБ делаются сильными, короткие бочки заметно тормозят.

Разведка участка плит с воды. Разведка участка плит до автомоста мало информативна из-за заборов. Разведка участка ниже автомоста возможна по ПБ.

Плиты проходили поочередно со сбором группы в уловах ниже плит. Остальную часть порога проходили двумя подгруппами с интервалом между стартами подгрупп 30 секунд. Первым стартовал тандем Б2 – каяк, шли осуществляя взаимостраховку, направляющий – Б2. Во второй подгруппе шли во взаимостраховке Б1 – Б4 – Б3. Направляющий Б1. В наиболее сложной части порога (район прижимов к валунным грядам) Б1 зачалилась на струе на камни для страховки с воды, функции направляющего перешли к Б4. По преодолении байдарками Б4 и Б3 опасного участка, Б1 продолжила сплав в роли замыкающей (ф109-112).

12:10 – завершение прохождения Пр46.

12:30 – первые строения с. Сумский посад (ф113).

12:35 -13:02 - рыбоучетный пункт. Обнос сетей (ф114).

13:06 - 13:25. Пр47 порог Морской (Черный). Ориентир: 0,18 км ниже рыбоучетного пункта. 1-я ступень, 2Б к. т., протяженность 0,1 км. Длинный слив с плиты высотой около 0,5 м, обливные камни, короткие бочки. Разведка ПБ.

Разведали 1-ю ступень с ПБ. Б2 прошла плиту под ЛБ и встала на страховку с воды в улове под ЛБ. Остальные суда поочередно прошли 1-ю ступень и зачалились на остров для разведки 2-й ступени (ф115-118)

13:30-15:00 Разведка и обнос 2-й ступени Пр47.

2-я ступень, 2С к. т., протяженность 0,1 км. Плита высотой около 1,5 м с надводным выходом, разбивающим поток на два рукава. В правом водопадный слив, непроходимый из-за маловодности. В левом водоскат с открытой мощной бочкой. Разведка с острова.

Ступени разделены восьмидесятиметровым разливом со слабым течением.

Разведали 2-ю ступень с острова и решили обнести (ф119-122).

Продолжаем сплав. Через 0,5 км высокий бетонный мост. Был прилив и пройти можно было любым пролетом.

15:19 – на ЛБ памятник деревянного зодчества амбар Соловецкого монастыря.

15:31 – Пр48 Первая карежка. Простой короткий порожек, «действующий» в отлив, во время прилива заливается водой (ф124). Аналогично Пр49 и Пр50 (Вторая и Третья карежки соответственно).

15:44 – Третья карежка - конечная точка водной части маршрута (ф125).

Стоим в смешанном (преимущественно сосна, ель) лесу на поляне искусственного происхождения (ф126). Местные называют «Цыганская поляна». От берега поляна удалена метров на сто (ф127) и с реки не видна. Дров много, вода из реки в отлив. Пройдено 15 км за 4:43 ЧХВ

10-11 июля 2019.

Погода в море не пускает. Приходится отказаться от прохода морем в Колежму и прибегнуть к одному из запасных вариантов – выход берегом в Сумский посад. Антистапель. Разведка тропы в Сумский посад. От поляны до ближайшего жилого дома (хозяин разрешил соскладировать упаковки с лодками в гараже) 3,5 км. Более половины этого расстояния тропа идет краем болота (ф129-130). Выброска пешком специального снаряжения в село.

12 июля 2019.

Выход пешком от устья р. Сумы в с. Сумский посад. Выезд из села арендованным автотранспортом в г. Беломорск.

13-16 июля 2019.

Экскурсионно-краеведческая программа.

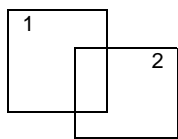
17-18 июля 2019.

Г. Беломорск – г. Москва.

Раздел подготовили Лебедев Д., Сивачев К..

6. Картографический материал


Условные обозначения




- стыковка листов маршрутных карт

Н 28.06. - начало маршрута, дата

К 12.07. - конец маршрута, дата

 **3.07.** - место ночевки, дата

 - линия активной части маршрута на обзорной схеме и маршрутных топографических картах

АВ - аварийный выход с маршрута

 - несуществующий объект

Корректировка маршрутной карты

Лист 1:

Нанесена дорога подъезда к началу маршрута

Лист 2:

Нанесена изба слева от входа в оз. Пулозеро

Лист 3:

Нанесены: нанесена изба на выходе из Корбозера

Уточнено наличие избы на ЛБ ниже пор. Мельничный¹

Лист 4:

Нанесены лодочные сараи перед Хвойным

Уточнено наличие моста на ЛБ перед Хвойным

Нанесена ЛЭП в районе пор. Низовского

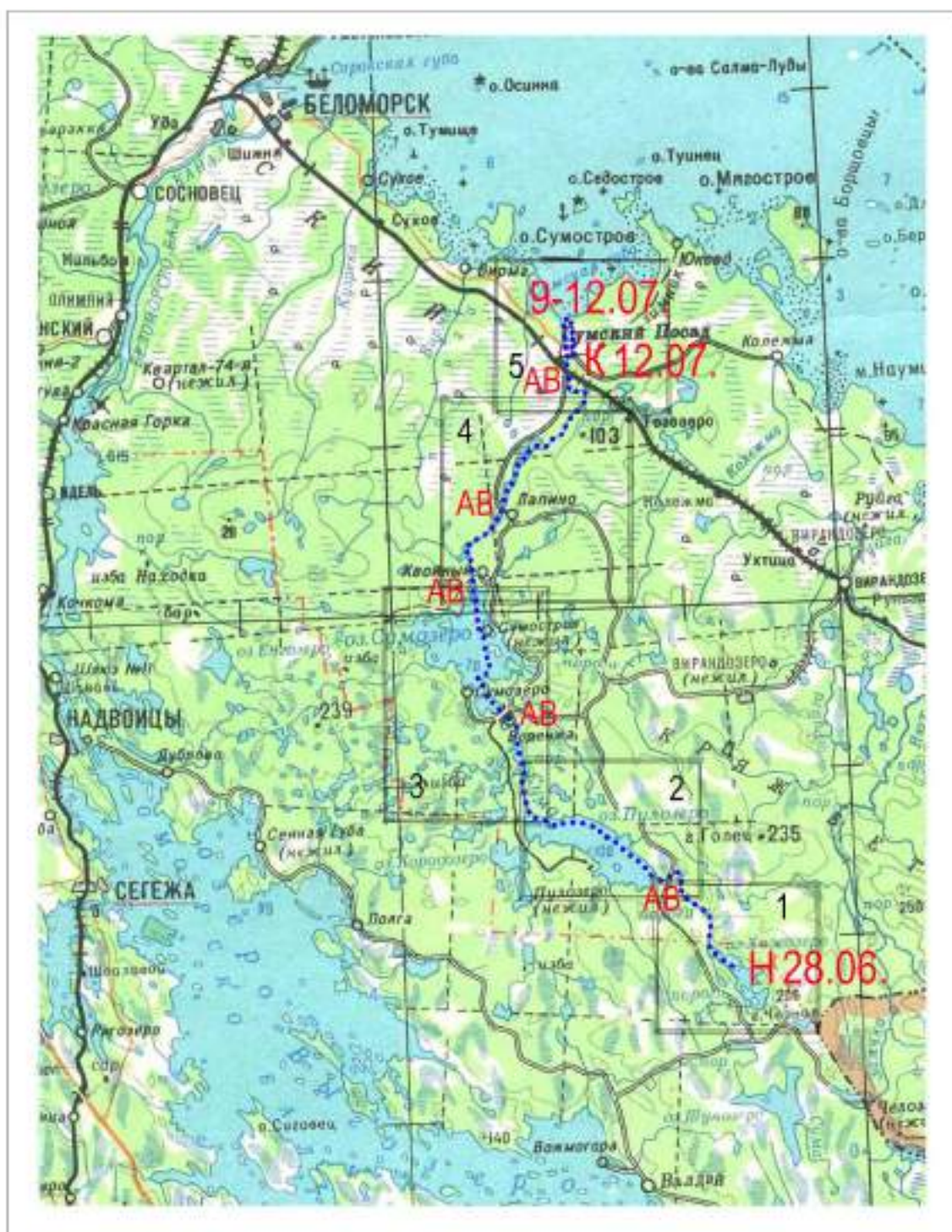
Уточнено наличие избы в районе Видпорога

Лист 5:

Нанесен рыбо-учетный пункт на ПБ перед Сумским Посадом

Уточнено состояние избы на ПБ в устье Сумы

Раздел подготовила Павленко А..

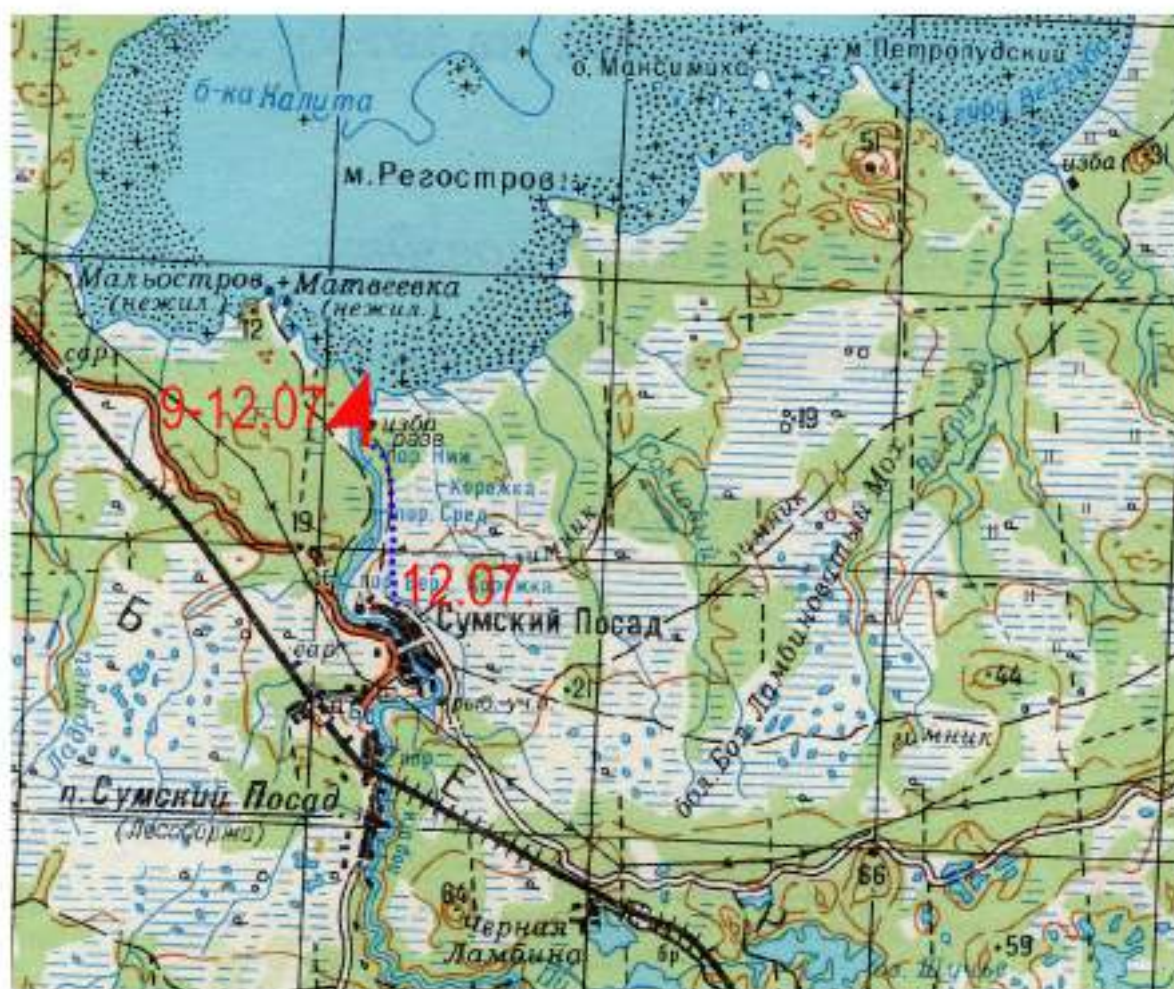




Маршрутная карта
Лист 1

Масштаб
1:100000
(растянутая 2км)

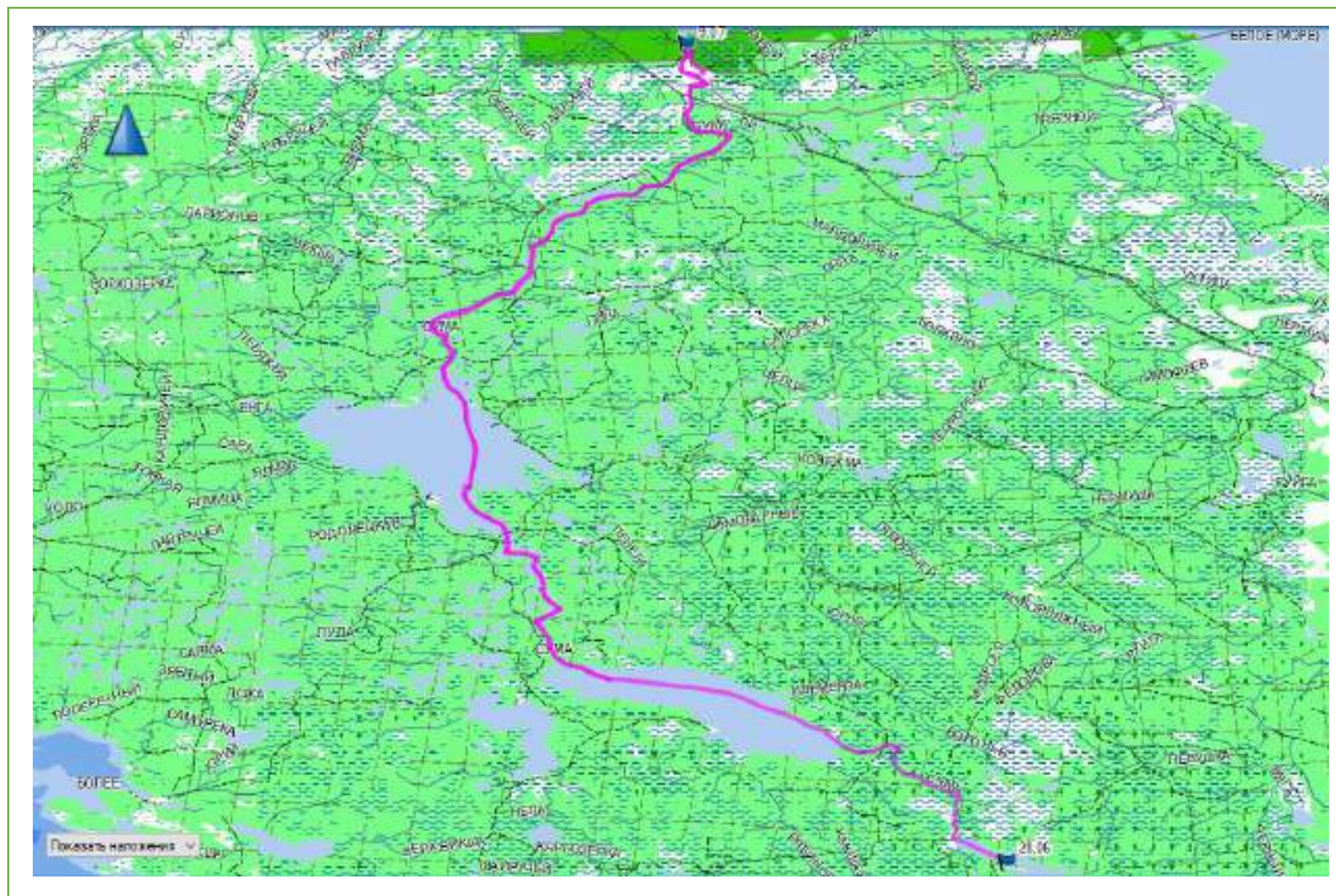




Маршрутная карта
Лист 5

Масштаб
1:100000
(растянутая 2км)



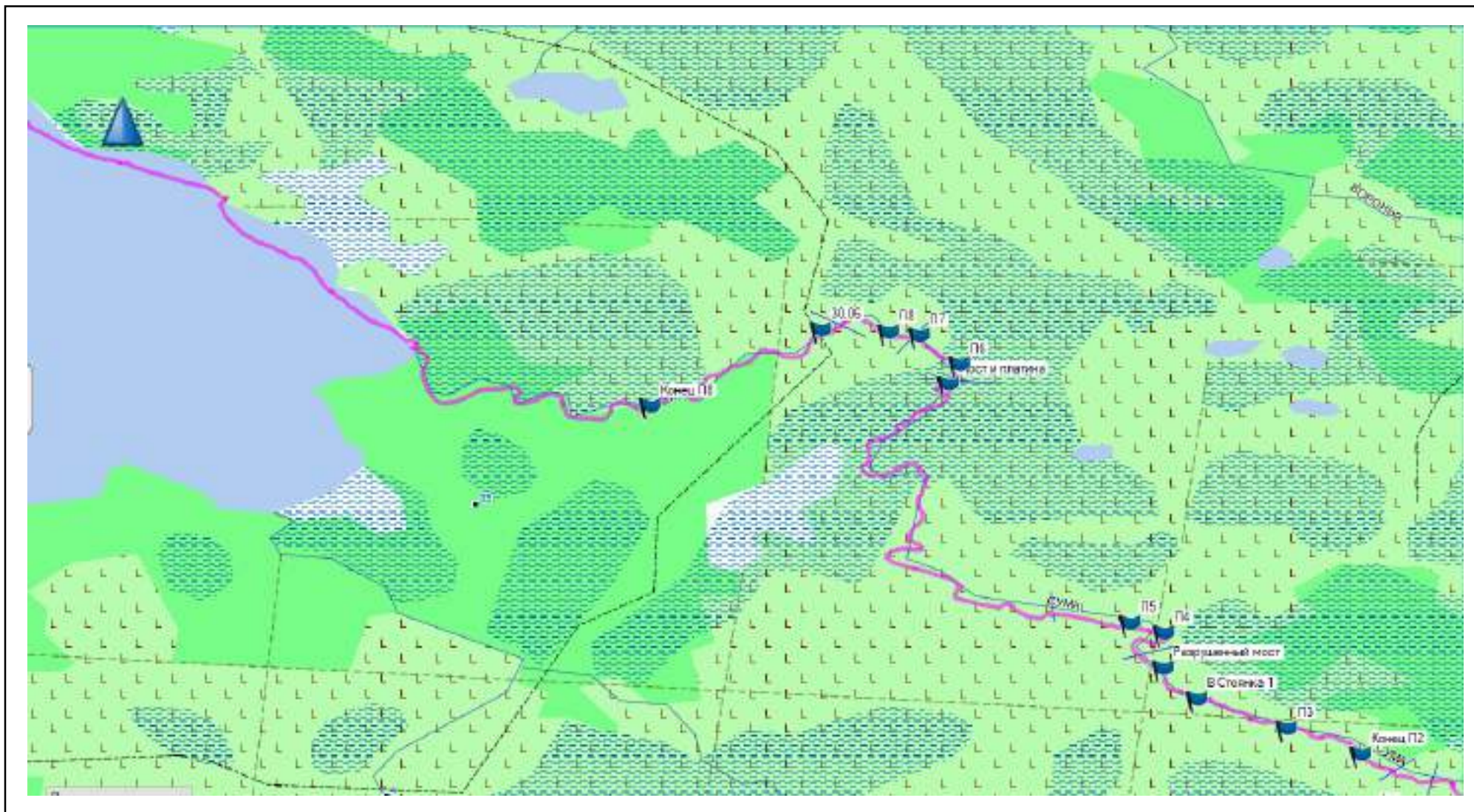


Обзорная gps-карта маршрута похода

Масштаб 1:1000000



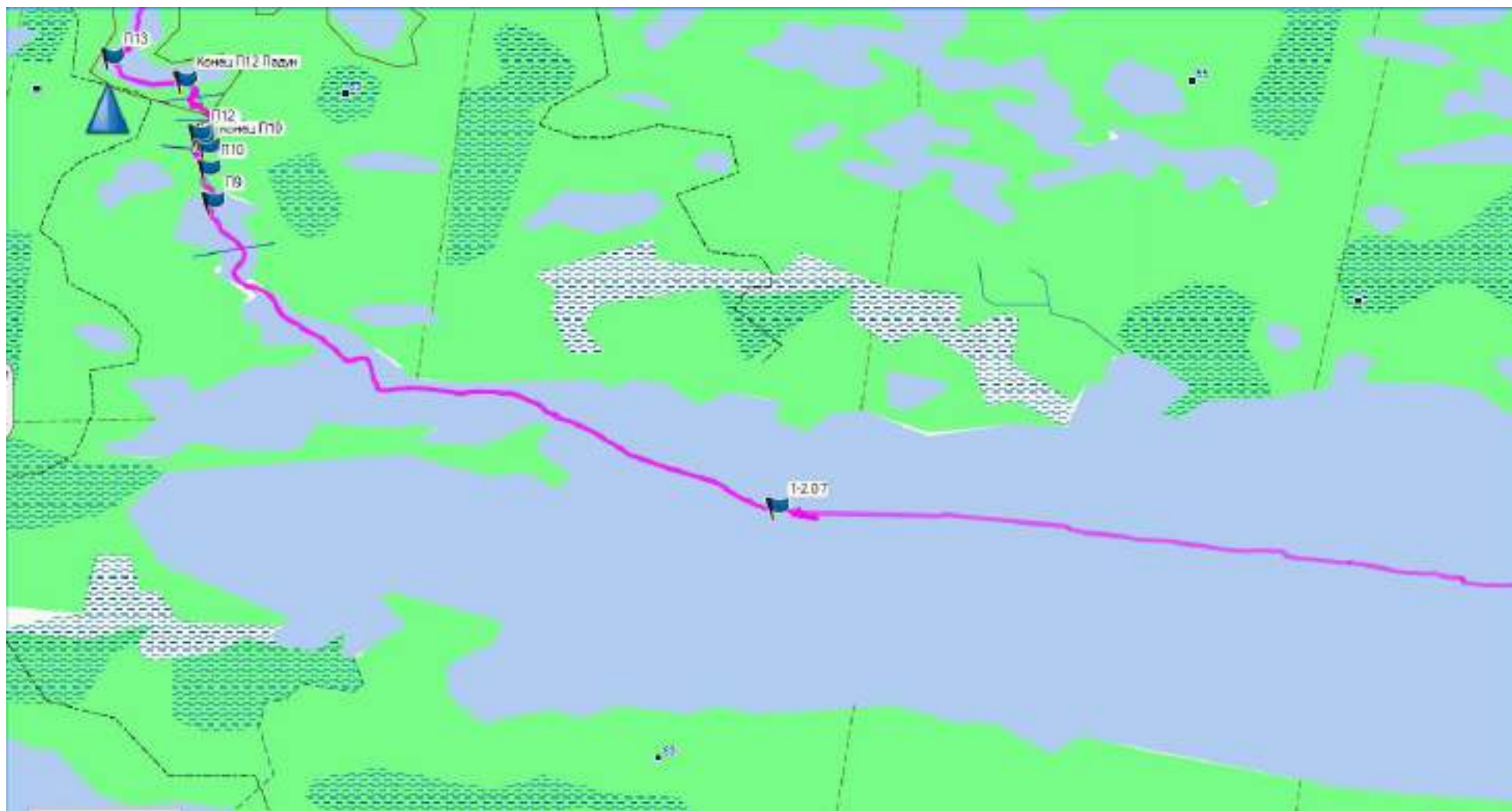
Маршрутная gps-карта Лист 1 Масштаб 1:50000



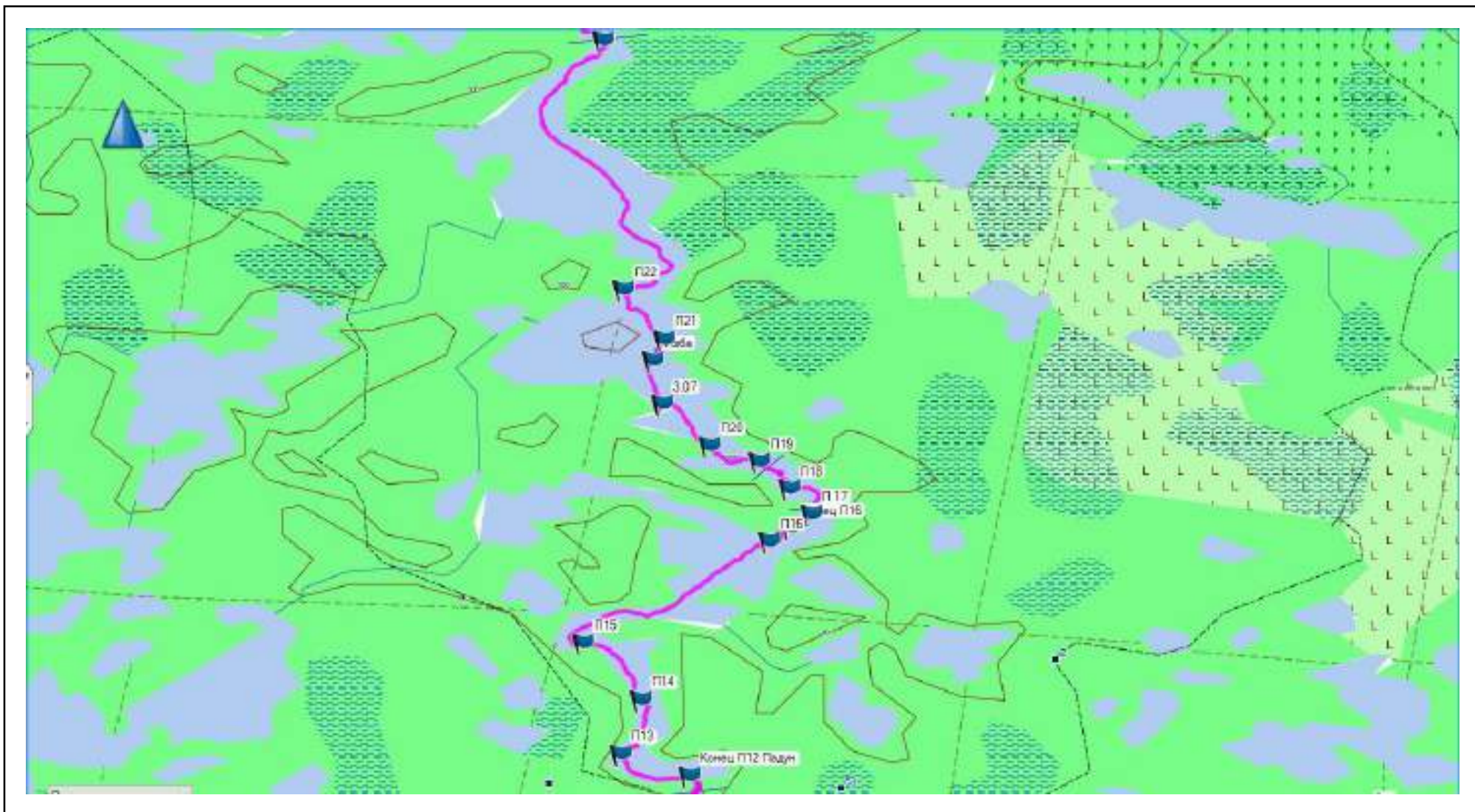
Маршрутная gps-карта Лист 2 Масштаб 1:50000



Маршрутная gps-карта Лист 3 Масштаб 1:50000



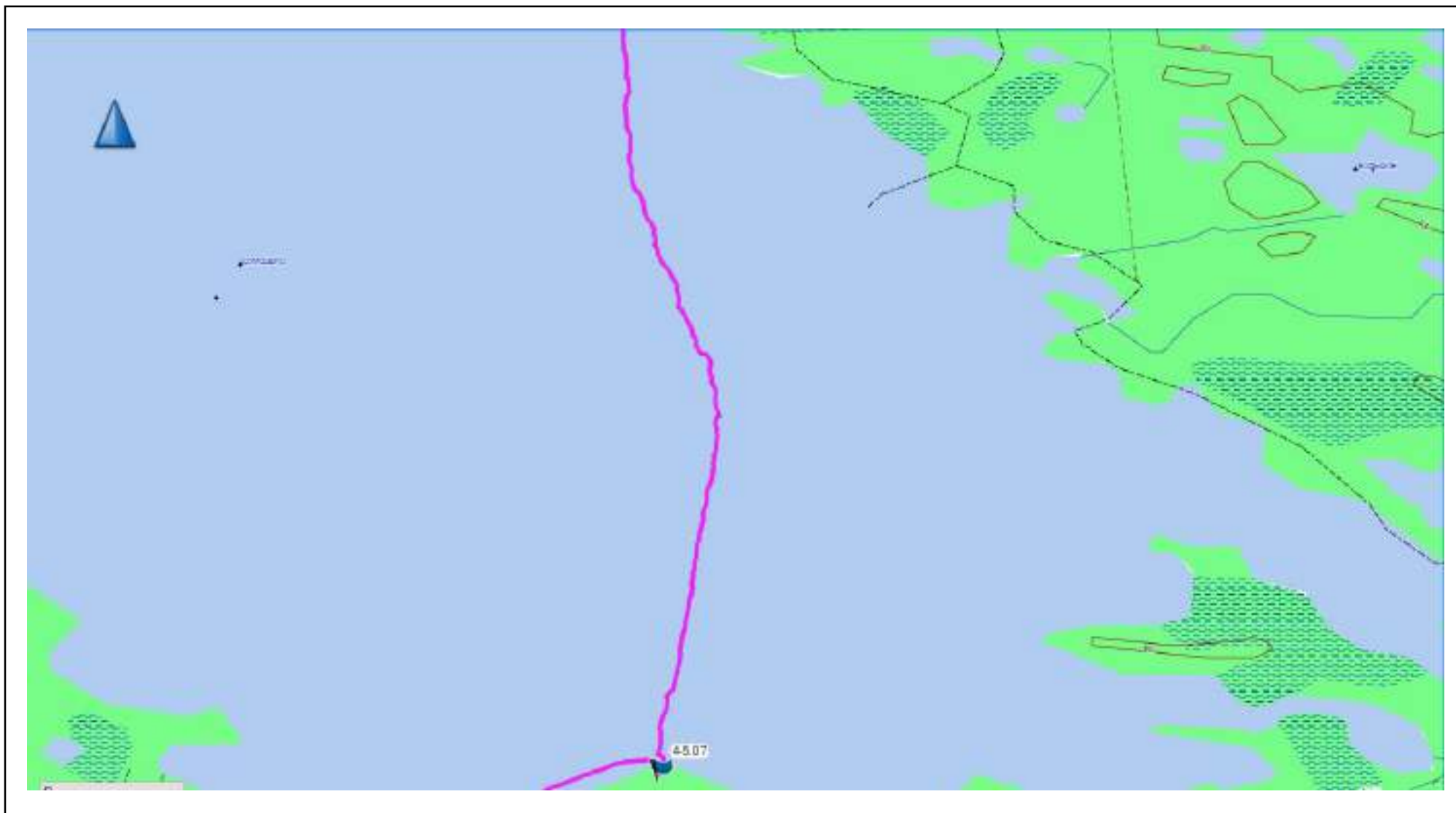
Маршрутная gps-карта Лист 4 Масштаб 1:50000



Маршрутная gps-карта Лист 5 Масштаб 1:50000



Маршрутная gps-карта Лист 6 Масштаб 1:50000



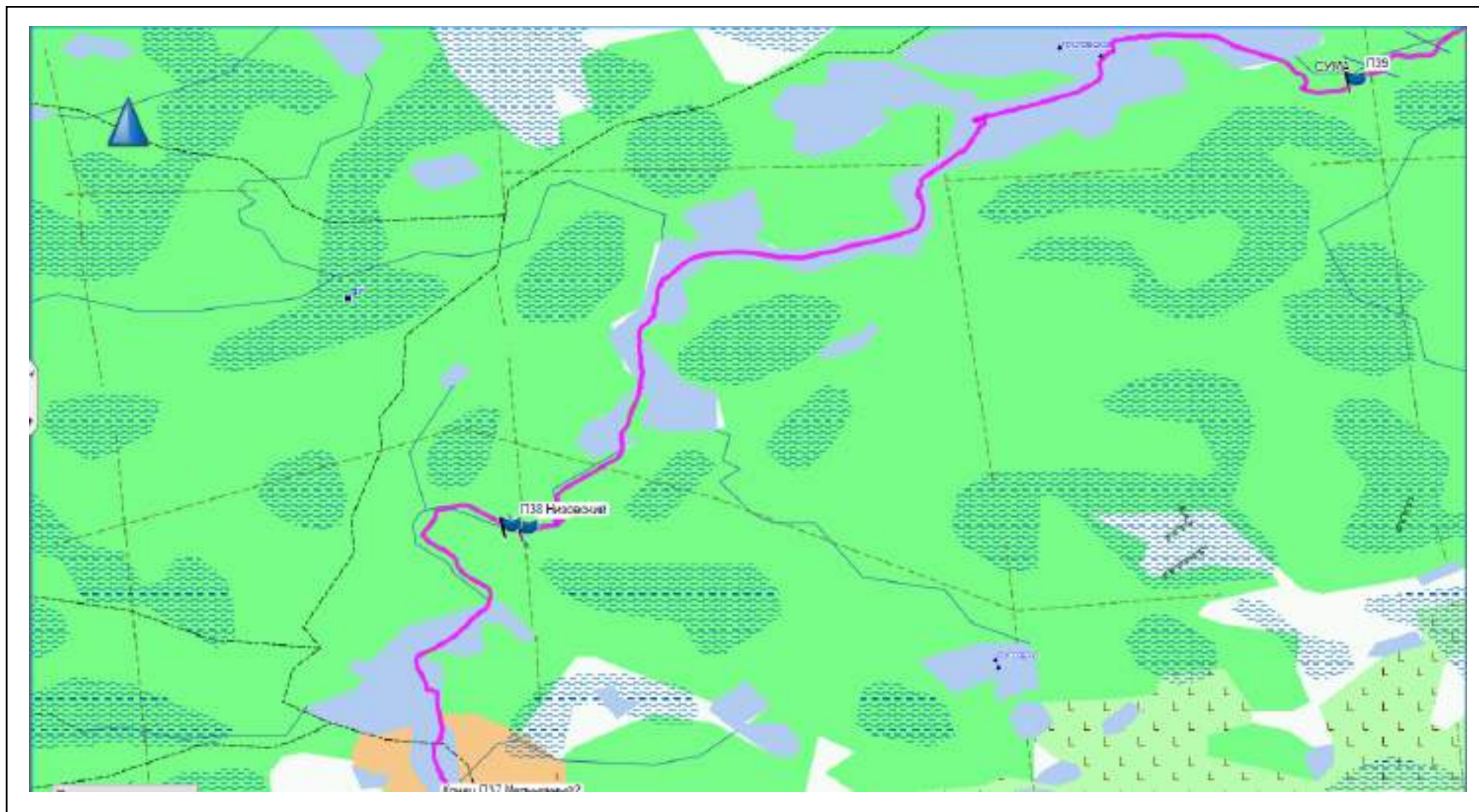
Маршрутная gps-карта Лист 7 Масштаб 1:50000



Маршрутная gps-карта Лист 8 Масштаб 1:50000



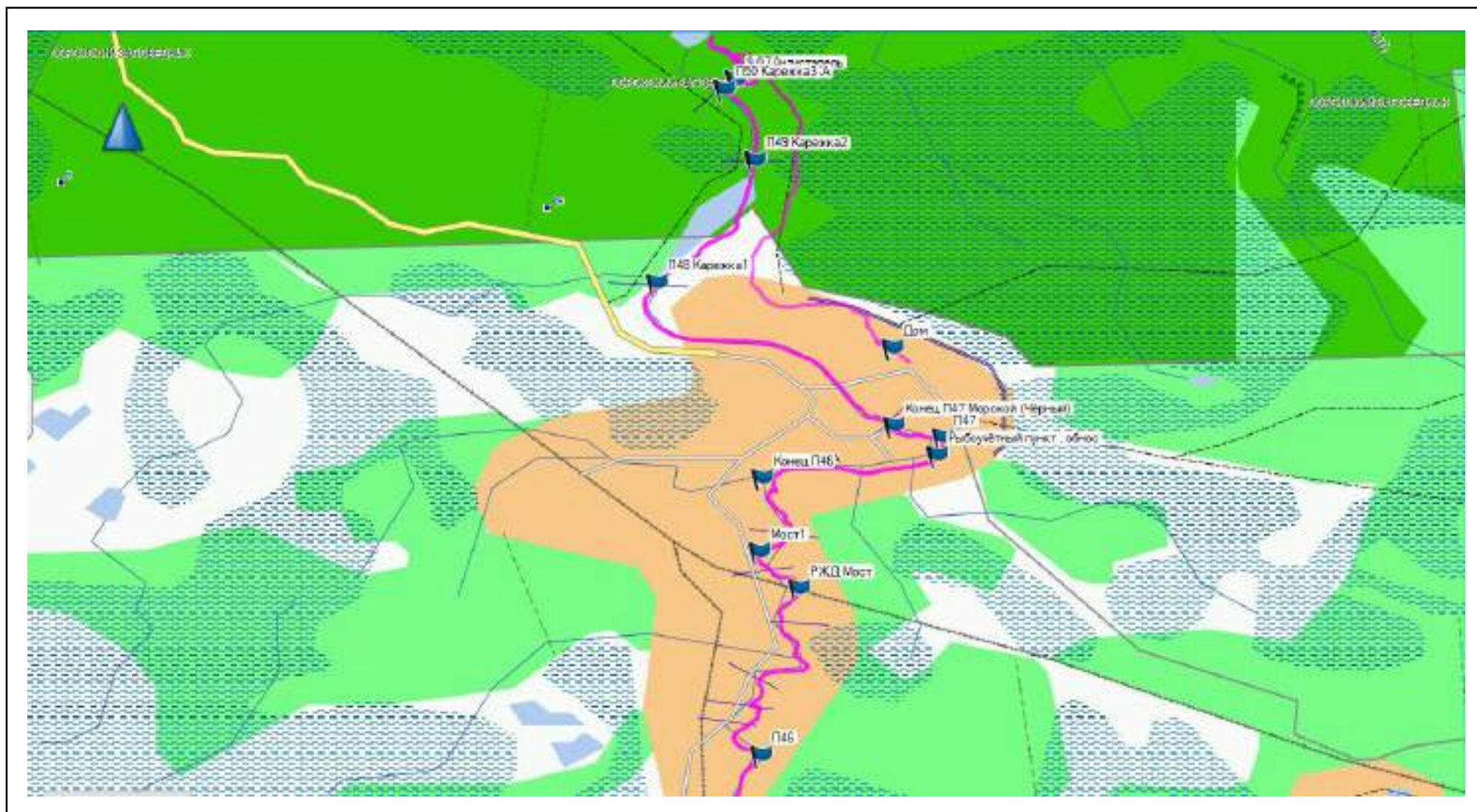
Маршрутная gps-карта Лист 9 Масштаб 1:50000



Маршрутная gps-карта Лист 10 Масштаб 1:50000



Маршрутная gps-карта Лист 11 Масштаб 1:50000



Маршрутная gps-карта Лист 12 Масштаб 1:50000

Таблица gps-координат основных маршрутных точек

Маршрутная Точка	Координаты
28.06.2019. Стапель	N63° 38.659' E35° 42.645'
Приток	N63° 40.542' E35° 39.743'
29.06.	N63° 40.912' E35° 39.728'
П1	N63° 41.434' E35° 39.989'
П2	N63° 41.757' E35° 40.029'
Конец П2	N63° 42.079' E35° 39.042'
П3	N63° 42.206' E35° 38.596'
Стоянка 1	N63° 42.350' E35° 38.056'
Разрушенный мост	N63° 42.501' E35° 37.852'
П4	N63° 42.675' E35° 37.857'
П5	N63° 42.724' E35° 37.652'
Мост и плотина	N63° 43.935' E35° 36.574'
П6	N63° 43.997' E35° 36.626'
П7	N63° 44.139' E35° 36.385'
П8	N63° 44.156' E35° 36.198'
30.06.	N63° 44.169' E35° 35.793'
Конец П8	N63° 43.793' E35° 34.765'
1-2.07.	N63° 47.230' E35° 19.897'
П9	N63° 48.661' E35° 16.667'
П10	N63° 48.813' E35° 16.643'
Конец П10	N63° 48.916' E35° 16.639'
П11	N63° 48.962' E35° 16.609'
П12	N63° 48.977' E35° 16.589'
Конец П12 Падун	N63° 49.227' E35° 16.507'
П13	N63° 49.336' E35° 16.092'
П14	N63° 49.604' E35° 16.214'
П15	N63° 49.885' E35° 15.865'
П16	N63° 50.388' E35° 16.990'
Конец П16	N63° 50.455' E35° 17.123'
П17	N63° 50.525' E35° 17.245'
П18	N63° 50.649' E35° 17.111'
П19	N63° 50.783' E35° 16.930'
П20	N63° 50.861' E35° 16.630'
3.07.	N63° 51.069' E35° 16.342'
Изба	N63° 51.286' E35° 16.287'
П21	N63° 51.389' E35° 16.354'
П22	N63° 51.635' E35° 16.108'
П23	N63° 52.870' E35° 15.986'
П24	N63° 52.982' E35° 15.954'
П26	N63° 53.095' E35° 15.891'
Конец П25 Мельничный	N63° 53.083' E35° 15.738'

Разрушенный мост 2	N63° 53.994' E35° 14.215'
4-5.07.	N63° 56.176' E35° 12.070'
Сараи	N64° 01.685' E35° 10.551'
П26	N64° 01.928' E35° 10.417'
Мост	N64° 02.323' E35° 11.297'
П27	N64° 02.638' E35° 10.870'
Конец П27	N64° 02.922' E35° 10.565'
П28	N64° 03.083' E35° 10.859'
Конец П28	N64° 03.257' E35° 10.241'
П29	N64° 03.535' E35° 09.771'
П30	N64° 04.294' E35° 11.128'
П31	N64° 04.172' E35° 11.299'
Конец П31 Тайбола	N64° 04.380' E35° 11.555'
П32	N64° 04.365' E35° 12.011'
П33 Пурья	N64° 04.440' E35° 12.216'
П34	N64° 04.633' E35° 12.226'
Конец П34	N64° 04.640' E35° 12.752'
П35	N64° 04.910' E35° 12.932'
ЛЭП1	N64° 05.173' E35° 14.126'
Конец П35 Палупаликса	N64° 05.205' E35° 14.351'
6.07.	N64° 05.252' E35° 14.572'
П36 Остиха	N64° 05.307' E35° 14.641'
П37	N64° 05.948' E35° 15.193'
Конец П37 Мельничный2	N64° 06.030' E35° 15.517'
П38 Низовский	N64° 07.422' E35° 15.993'
ЛЭП2	N64° 07.410' E35° 16.095'
П39	N64° 09.627' E35° 21.096'
Конец П39 Подсамбольский	N64° 10.108' E35° 21.875'
П40	N64° 10.315' E35° 23.395'
П41	N64° 10.480' E35° 23.478'
П42 Кривец	N64° 10.681' E35° 23.567'
П43 Видпорог	N64° 11.603' E35° 25.240'
7-8.07.	N64° 11.760' E35° 25.884'
П44	N64° 11.745' E35° 25.942'
Конец П44 Кривой	N64° 12.070' E35° 26.518'
П45 Братаны	N64° 12.733' E35° 26.987'
П46	N64° 13.453' E35° 24.562'
РЖД Мост	N64° 14.272' E35° 24.788'
Мост1	N64° 14.454' E35° 24.551'
Конец П46	N64° 14.816' E35° 24.568'
Рыбоучётный пункт , обнос	N64° 14.930' E35° 25.620'
П47	N64° 15.017' E35° 25.654'
Конец П47 Морской (Чёрный)	N64° 15.073' E35° 25.359'
П48 Карежка1	N64° 15.778' E35° 23.933'

П49 Карежка2	N64° 16.381' E35° 24.526'
П50 Карежка3	N64° 16.732' E35° 24.340'
9.07.2019. Антистапель	N64° 16.779' E35° 24.408'
Дом	N64° 15.456' E35° 25.351'

7. Сведения о материальном оснащении группы

Специальное снаряжение

Групповое:

1. Байдарка Хатанга, юбки, чальный конец в комплекте - 4 шт. х 25 кг.
2. Каяк полиэтиленовый, юбка неопреновая в комплекте – 1 шт. х 21 кг.
3. Весла запасные (лопасти) – 8 шт. х 0,3 кг
4. Спасательный конец метательный 25 м– 4 шт. х 0,75 кг.
5. Помпа ножная: – 2 шт. х 0,6 кг.

Личное:

1. шлем,
2. спасжилет,
3. сплавная обувь,
4. гермомешок 35-40 литров – 2- 3 шт
5. весло.

Рация заметно помогла несколько раз при прохождении длинных порогов.

Если на Хатанге чальный конец закрепить на бортике грузового люка, будет и удобно и надежно.

Использование для герметичной запаковки продуктов исключительно пластиковых бутылок экономит гермомешки, но усложняет запаковку байдарки. Мы использовали комбинированный подход. Продукты, «опасные» для п/э пакетов, фасовали в бутылки, остальные – традиционно в п/э пакеты и капроновые мешочки.

Если колбасу подвесить на 10-14 дней, предварительно протерев ее спиртом, она потеряет в весе до 25% и не заплесневеет на маршруте.

Раздел подготовила Павленко Анастасия

8. Выводы и рекомендации

По продолжительности, протяженности, количеству и трудности препятствий маршрут, пройденный группой, является спортивным маршрутом второй категории сложности. Следовательно, основная цель реализована.

Участок маршрута оз. Хижозеро – оз. Пулозеро является новым для детских и малопосещаемым взрослыми туристскими группами – в интернете найдено два отчета о прохождении этого участка.

Маршрут включает одно препятствие 3 к.т. (последняя ступень Падуна) и может считаться напряженным. Неблагоприятная погода также усложнила прохождение маршрута. Особенно доставал ветер, тормозивший байдарки (!) даже в протоках.

Неблагоприятная ветреная обстановка делала прохождение морского отрезка маршрута опасным. Это обусловило отказ от основного варианта и переход к осуществлению 1-го запасного (выход берегом от устья в с. Сумский посад).

Погода обусловила также отход от заявленного графика. Прогнозы подтолкнули принять во внимание высокую вероятность неблагоприятной ветреной обстановки. Принятое решение было верным: отчалив на два дня раньше запланированного, группа едва успела выйти к морю в заявленный день.

Маршрут красивый, насыщен достопримечательностями. Участок до оз. Пулозера делает его заметно более интересным. И технически. И очень убедительной атмосферой автономности.

При планировании данного маршрута уделите особое внимание запасу времени и особенно тщательно продумывайте морскую часть: от м. Медвежьего выйти берегом непросто, но реально. На участке же от устья до указанного мыса, если накроет ветер – только ждать.

Препятствие 12 шивера Падун (Падун, 4-я ступень по другим Отчетам) по высокой воде сложное, а в низкую – очень сложное и опасное. Обнос потребует и сил и времени.

Пройденный маршрут позволил углубить навыки ориентирования, наработать слаломную технику, умение «читать» препятствие и уточнять линию движения по ситуации.

Участники ознакомились с целым рядом достопримечательностей:

- шлюзы Беломорканала (Надвоицы, Беломорск);
- участок «Осударевой дороги» в районе пор. Березового, по которой, в частности, осуществилась знаменитая переброска фрегатов с Белого моря в Балтийское во время Северной войны;
- нежилое с. Воронжа - историческая энциклопедия северно-русского дома-двора;
- исторические и архитектурные памятники с. Сумской посад (рвы Сумского острога конца XVI в, мореходная лодка, подаренная сумлянам Великим князем Алексеем Александровичем в 1870 году в память о своем визите, остатки узкоколейной дороги, построенной для доставки грузов от временной пристани в устье р. Сумы на Колежмский военный аэродром, амбар Соловецкого подворья (год постройки 1757);
- уникальный деревянный кубовой храм в Вирме;
- выгостровские петроглифы;
- краеведческий музей в Беломорске.

Создана карта расселения бобров по нитке маршрута.

Список литературы

1. Боголюбский Ю.А. Полевая аптечка. М., 1998.
2. Алексеев А.А. Питание в туристическом походе. М., 1998.
3. Мазлис-Пресман А. Карелия. 1991.
4. Шилов А. Л. На байдарках по Карелии.
5. Пермиловская А. Б. Северный дом. ПетроПресс, Петрозаводск, 2000.
6. Лобанова Н. Тайны петроглифов Карелии. Острова, Петрозаводск, 2005.
7. Дмитрий Шварц. Карелия. Лоции от лесосплавщиков. <https://slazav.mccme.ru/bad05.htm> .
9. Сума 2009, отчет о водном походе 2к.с., 31.07-10.08. Рук. - Резников А. <http://tk-perovo.ru/index.php?id=56>
10. р. Сума - Белое море, 05-19 августа 2017 автор: Александр, г.Люберцы. <http://weter-peremen.org/biblioteka/otchety/voda/kareliya/suma-beloe-more-avgust-2017>

Раздел подготовил Моисеенков М.М.

10. Краеведческое задание

«РАССЕЛЕНИЕ БОБРОВ ПО БЕРЕГАМ РЕКИ СУМА (Северная Карелия)»

Оглавление

Введение	3
Методика исследования	5
Результаты исследования	6
Выводы	7
Заключение	8
Список источников и использованной литературы	8
Приложение	9

Введение

Речной бобр, прежде всего из-за ценного меха, был объектом пристального внимания промысловиков. К концу XIX в. бесконтрольная охота поставила вид на грань полного исчезновения. Предпринятые рядом стран на протяжении XX в. меры по спасению вида (реаклиматизация – возвращение в биоценозы европейского бобра, ввоз в Евразию и акклиматизация канадского) дали положительные результаты. В последние годы увеличение и распространение популяции стало заметным даже неспециалистам.

Летом 2018 года группа нашего клуба исследовала берега реки Писта (северная Карелия), на наличие бобровых построек (1). Мы решили продолжить исследование заселения Карелии бобрами и на реке Сума, так как считаем это важным наблюдением, соответствующим задаче мониторинга процесса реаклиматизации зверя, играющего роль существенного средообразующего фактора.

Цель исследования:

- продолжить выяснение деталей процесса распространения бобра по рекам Северной Карелии.
- выяснить картину распространения бобра по берегам реки Сума. К тому же наш клуб уже проводил подобное исследование и на реке Писта, так что опыт у нас уже был.

Задачи:

- дополнить информацию о расселении бобра по р. Писта соответствующими сведениями о состоянии процесса на р. Суме.
- обнаружить и нанести на карту сооружения и погрызы, определить географические координаты данных объектов.

Актуальность. Бобр принадлежит к видам животных, оказывающим средообразующее влияние на экосистемы. Почти полное исчезновение бобра заметно нарушило баланс экосистем в районах его прежнего распространения. На протяжении XX в. природа адаптировалась. Но сейчас маятник пошел в другую сторону. Возвращение бобра в биоценозы существенно изменяет растительные и животные группировки сообществ и даже ландшафты (2). Это означает, что наблюдение за бобром является необходимой составляющей наблюдения за состоянием экосистемы.

При подготовке работы использовались интернет-ресурсы, справочная, научно- популярная и специальная литература, архив клуба.

Работа с архивом клуба натолкнула на идею данного исследования. Работа с источниками позволила, во- первых, получить общее представление о речном бобре (виды бобров, внешний облик, образ жизни, среда обитания, чем питаются, пищевые конкуренты и т. п.), во-вторых, ознакомиться с путями канадского и европейского бобров по Карелии, в-третьих, уяснить, что рост количества этих ценных и симпатичных зверьков уже приводит к конфликтам во взаимоотношениях с человеком (4). В процессе работы стало очевидным, что вопросы расселения бобра по Северной Карелии освещены довольно скудно. К тому же при последней инвентаризации бобров, осуществленной в 2000-2001 гг. примерно половина северной части республики не была обследована, а общая численность животных определена с экстраполяцией средних значений численности на эту необследованную часть региона (5). Это еще раз подтвердило актуальность избранной темы.

Методика исследования

Чтобы выявить сооружения и иные следы присутствия бобра - погрызы, норы, сходы в воду, по нитке маршрута в процессе сплава велось визуальное наблюдение. При пересечении озер берега осматривались в зрительную трубу ЗТ8-24*40К.

При выявлении сооружения осуществлялась GPS-навигация объекта. Применялся метод автономной GPS-навигации, т. е. использовался единственный (автономный) приёмник (см. Приложение 1). Точность определения координат около 100 м. GPS-навигация осуществлялась также в тех случаях, когда следы присутствия зверька были удалены от сооружения на 100 метров и более.

Обнаруженные объекты наносили на карту и фотографировали. Поскольку режим спортивного сплава наряду с нежеланием беспокоить животных не позволяли осуществить обмеры сооружений, их фотографирование было исключительно важным. Снимки дают возможность определить порядок размеров сооружений, а данная информация помогает более

взвешенно делать предположения о расселении бобровых семей. (Описание метода определения размера сооружения по фотографии (см в Приложении))

Результат

Зафиксировано состояние процесса расселения бобра по берегам р. Сумы. Мы зафиксировали местоположения и примерные размеры бобровых построек. Также мы зафиксировали местоположение погрызов.

Зверек очень осторожный, ведет ночной образ жизни, так что на маршруте никто из нас ни одного из них не видел. Наблюдались и фиксировались исключительно следы жизнедеятельности бобра.

В числе зафиксированных объектов имеются хатки, полухатки и погрызы. Так же нам удалось снять недоделанную плотину(Ф13). Норы и спуски к воде обнаружены не были, так как осмотр проводился с воды.

Заключение

Освоение речным бобром р. Сума успешно идет, но не похоже, что завершилось. На это указывают, например, погрызы, удаленные от существующих хаток, слишком протяженные участки реки без признаков присутствия зверька. К тому же полученные результаты носят пусть и не фрагментарный характер, но все же являются неполными, поскольку не все берега озер обследованы.

Другие туристские группы, планируя прохождение р.Сумы, могли бы продолжить начатое нами исследование. Однако для этого потребуются согласовывать с Маршрутно-квалификационной комиссией ГБОУ ДО МДДЮЦ ЭКТ продолжительность похода и линию движения по озерам, представляющуюся неоправданной с позиций критериев спортивного похода.

Список использованных источников

1. Краеведческое исследование “Расселение бобров по берегам реки Писта(северная Карелия)”: Отчет о водном туристском походе по Северной Карелии (р. Писта – р. Кентийоки). 2018 год. Руководитель Рослякова Татьяна Владимировна.
2. Жизнь животных. Том 6. Млекопитающие, или звери/ Под ред. Зенкевич Л. А.: Просвещение, 1971. 175 с.
3. Речные бобры Европейского севера России/ Под ред. Данилова П. И.: Наука, 2007. 197 с.
4. http://elementy.ru/nauchno-populyarnaya_biblioteka/433592/Bobry_vernulis_na_sever_Rossii
5. <https://welcome-karelia.ru/articles/zveri-v-karelii/kanadskij-bobr>
6. http://www.moscowzoo.ru/animals/gryzuny/obyknovennyy-bobr/?sphrase_id=172110?version=special
7. <http://bighunting.ru/archives/7895>

Фотоиллюстрации



Ф1.



Ф2.



Φ3



Φ4



Φ5



Φ6



Φ7



Φ8



Φ9



Φ10



Φ11



Φ12



Φ13



Φ14



Φ15



Φ16



Φ17



Φ18



Φ19



Φ20



Φ21



Φ22



Φ23



Φ24



Φ25



Φ26



Φ27



Φ28



Ф29



Ф30



Ф31



Ф32



Φ33



Φ34



Φ35



Φ36



Φ37



Φ38



Φ39



Φ40



Φ41



Φ42



Φ43



Φ44



Φ45



Φ46