

73 Первенство г. Москвы по туризму среди учащихся
ГБОУДО МДЮЦ ЭКТ

ОТЧЕТ

О ВОДНОМ ТУРИСТСКОМ ПОХОДЕ
II КАТЕГОРИИ СЛОЖНОСТИ
ПО ЛАДОЖСКОМУ ОЗЕРУ, РЕКАМ
ЛОЙМОЛАНЙОКИ, ЛОЙМОЖ, ТУЛЕМАЙОКИ.
совершенном с 12 июля по 02 августа 2018 г.

Маршрутная книжка № 4 - 205

*Руководитель группы:
Левкоева Дарья Викторовна
адрес: Кулакова, 18-1-30
тел: 8-926-562-54-78*

*Маршрутно-квалификационная комиссия
МосГорСЮТур рассмотрела отчет и
считает, что поход может быть зачтен
всем участникам и руководителю.*

Категория сложности _____

Содержание

Справочные сведения о походе.....	3
Характеристика района похода.....	7
Техническое описание маршрута.....	12
Фотоматериалы.....	31
Кротографический материал.....	49
Рекомендации.....	61
Заключение.....	63
Список информационных источников.....	65
Краеведческое задание.....	66

Справочные сведения о походе.



Название учреждения:	ГБОУДО МДЮЦ ЭКТ
Округ:	Город
Район похода:	Карелия, Ладожское озеро -река Лоймоланйоки
Вид туризма:	Водный (парус-сплав)
Категорийность:	II (вторая)
Нитка маршрута:	Г. Москва – г. Санкт-Петербург – г. Приозерск – о. Кухка – о. Тамханка – г. Питкяранта – пос. Уукса – п. Лаймола – р. Лоймола – пос. Салми – г. Питкяранта – Лодейное поле – г. Москва
Протяженность:	285,1 км
Продолжительность активной части:	15 дней
Сроки похода:	12.07.2018 – 02.08.2018
Номер маршрутной книжки:	1/4-216



Состав группы

№	Участник похода	Год рожд. д.	Туристский опыт	Участие в I этапе	Обязанность в походе	Распред. по экипажам
1	Левкоева Дарья Викторовна	1981	Каа-Хем IV рук.	+	Руководитель	Катамаран -2
2	Быков Дмитрий Сергеевич	1986	Тумча, III уч.	+	Зам. руковод.	
3	Воротников Дмитрий	2002	Селигер, I уч	+	Командир	Катамаран -2 каяк
4	Сорокин Георгий	2003	Селигер, I уч	+	Завснар	
5	Елисеев Даниил	2002	Селигер, I уч	+	Фотограф	Катамаран -2 каяк
6	Казарян Валентина	2002	Селигер, I уч	-	Завснар	
7	Кузнецов Юрий	2002	Селигер, I уч	+	Штурман	Катамаран -2 каяк
8	Балусова Анна	2002	ПВД	-	Начпрод	
9	Клосев Сергей	2002	Селигер, I уч	+	Рыболов	Катамаран-2 каяк
10	Новожилова Дарья	2002	Селигер, I уч	-	Пом. Рук.	
11	Корнев Глеб	2002	Селигер, I уч	+	Отв. за ОПД	Катамаран -2 каяк
12	Сущенко Настя	2002	Селигер, I уч	+	Медик	
13	Никитин Артём	2002	Селигер, I уч	-	Рыболов	Катамаран -2 каяк
14	Чуйкова Александра	2002	Селигер, I уч	+	Краевед	



Участники похода слева направо: 1. Быков Дмитрий Сергеевич, 2. Балусова Анна, 3. Воротников Дмитрий, 4. Никитин Артём, 5. Елисеенко Даниил, 6. Кузнецов Юрий, 7. Клосеп Сергей, 8. Новожилова Дарья, 9. Сущенко Анастасия, 10. Коренев Глеб, 11. Сорокин Георгий, 12. Казарян Валентин, 13. Левкоева Дарья Викторовна. (Фотограф: Александра Чуйкова).

Определяющие препятствия маршрута

Дата прохождения	Вид препятств.	Категория трудности	Длина препятств.	Хар-ка препятств.	Путь прохождения
24.07.2018	Порог «Веер»	III	50	Порог «Веер» представляет собой мощный слив справа и бочку слева. Между ними торчит острый гребень. Далее плита и еще один слив. По левому берегу в конце улого. Длинною 200м.	По правой протоке после просмотра порога по левому берегу
25.07.2018	Порог «Ядрена вошь»	II	100	Порог «Ядрена вошь», 2 к.с. в левой протоке, представляет собой шиверу, оканчивающуюся сливом и небольшой бочкой. Длина 100 м. Правая протока непроходима.	По левой протоке, по основной струе
25.07.2018	порога «Райакосари»	II	200	порог «Райакосари». 2-я категория сложности на правом повороте протяженностью около 200 метров	По основной струе
25.07.2018	Порог «Цис»	II	100	Порог «Цис» - характерная для реки шивера, длиной 200м	По основной струе
26.07.2018	Порог «Табун»	III	300	Проходима только правая протока. Крутопадающая шивера на входе, со сложной линией движения, через 75-100 метров после входа в порог река плавно поворачивает налево, далее 75-100 метров последовательно 3-4 крутых слива через крупные обливные камни. Очень мощное течение. Последние 100 метров, мощная, пологая шивера.	По правой протоке, по основной струе.
26.07.2018	3 Шиверы	II	200	Множество камне в русле.	По основной струе
27.07.2018	Порог Осиновый	II	200	порог Осиновый каньон. Красивый техничный порог - лучше посмотреть. Перепад высот около 6 м, нагромождение камней на всем пути, есть непроходы из-за малого уровня воды.	Сложная линия движения, определяемая с ходу.
28.07.2018	Шивера	II	300	Длинная шивера с нагромождением камней в	Многовариантное

				русле реки.	прохождением по основной струе
28.07.2018	Порог	II	250	Лесосплавной желоб небольшие бочки и валы предварительного просмотра не требует	По основной струе
28.07.2018	Порог «Картуз».	II	200	Порог «Картуз». Несложный порог требующий, однако просмотра с берега, так как в русле на подходе четко просматриваются бревна от желоба в русле. Лесосплавной лоток шириной 30 и длиной около 10 метров. Остров посередине, две ярко выраженные струи. Левая струя через 20-30 метров после входа упирается в крупный каменный лоб. В обоих сливах неплохие бочки высотой около 50 см.	По основной струе
29.07.2018	Шиверы	II	150 - 300 м	Нагромождение камней в русле, небольшие перекаты.	По основной струе
30.07.2018	Порог Колхозный	II	400	Порог «Колхозный» состоящий из трех ступеней. Первая ступень состоит из валов высотой до 70 см. и большого количества неглубоких, обливных камней. Линия движения однозначна и протекает прямо через валы по основной струе, справа и слева мелководные участки. Вторая ступень - простой пережат. Много торчащих камней, экипажам приходится слезать с катамаранов для прохождения. Третья ступень - шивера с большим количеством камней.	По основной струе

Характеристика района похода Географическое положение района



Общие сведения

Карелия расположена на северо-западе Европейской части России в пределах Балтийского щита между 62 и 68 с.ш. и составляет отдельную административную единицу – республику Карелия. На востоке омывается Белым морем, на юге - Ладожским и Онежским озерами. На западе граничит с Финляндией.

Население: карелы – 84 тыс., русские – 486 тыс., белорусы – 66 тыс., украинцы – 27 тыс., финны – 22 тыс., вепсы – 6 тыс., всего – 746 тыс. человек. Средняя плотность населения 4,1 чел. на 1 км².

Крупнейшие города республики – Петрозаводск, Сортавала, Кемь, Кондопога, Медвежьегорск, Беломорск, Сегежа. Столица республики – г. Петрозаводск.

Гидрография

Своеобразна природа этого края. Возвышенности и равнины. Нескончаемые гряды валунов. Гранитные скалы. Необозримые пространства лесов. Крупнейшие озера страны и тысячи мелких озер. Бурные реки и водопады.

Карелия - край озер. Всего их около 40 тысяч. Территория, которую они занимают, составляет 18% территории республики. Наиболее густая сеть озер на севере республики. Наиболее крупные озера Карелии - Ладожское, Онежское, Выгозеро, Топозеро.

Около 18% площади занимают болота.

Общее число рек и водотоков Карелии доходит до 11200, их общая длина - около 54,3 тыс.км. Однако крупных рек немного. Наиболее крупные реки: Выг, Кемь, Кереть - впадающие в Белое море, и Водла, Чирка-Кемь, Шуя - впадающие в Онежское озеро.

Разница уровней рек в истоке и в устье часто составляет 200-300 метров.

Питание рек - смешанное. Примерно 50% годового стока приходится на весенний паводок. Летом основная доля питания рек приходится на сток многочисленных озер, болот, пополняемых в осенне-зимне-весенний период атмосферными осадками. Количество приносимой воды в реках снижается от мая к августу и снова увеличивается в сентябре. Бывают года, когда из-за обильных дождей все лето стоит высокая вода. Вода в реках довольно чистая, хорошо отстоявшаяся и отфильтрованная в многочисленных озерах и болотах, имеет малую жесткость. Многие реки используются для сплава древесины. Изменчивость русла и скорость течения - характерная особенность рек Карелии.

В засушливое лето многие карельские реки становятся мелководными, что затрудняет прохождение многих порогов и грозит повреждением шкуры байдарок и катамаранов. При низком уровне воды некоторые пороги требуют обноса и проводки судов около берега.

Климат

Карелия - это северный район нашей страны. Но климат здесь сравнительно мягкий, сочетает черты континентального и морского: мягкая и прохладная зима, короткое прохладное лето, высокая относительная влажность воздуха, небольшая амплитуда температур. Климат Карелии обусловлен близостью океанского теплого течения Гольфстрим, наличием большого количества озер и лесов. Этот район стоит на пути Атлантических циклонов, приносящих зимой оттепели, а летом дожди. Годовое количество осадков на юге района до 600 мм.вд.ст., а на севере до 400 мм.вд.ст. Основная масса осадков выпадает летом. Самые дождливые месяцы – август, сентябрь. Средняя

месячная температура февраля от -9 С до -13 С, июля от +14 С до +16 С. Максимальные летние температуры доходят до +30 С.

Летом преобладают ветра переменных направлений: южные и юго-западные ветры приносят погоду теплую, северные и северо-восточные - прохладную, дождливую погоду. В районе маршрута похода (в северной части Карелии) в июне и июле стоят белые ночи.

Сведения о туристских возможностях района

Природные условия, ландшафты и исторические памятники обусловили популярность Карелии как одного из крупных центров туризма, особенно водного, так как все озера и большинство рек Карелии пригодны для проведения путешествий на байдарках, катамаранах, плотах. По Ладожскому и Онежскому озерам проходят маршруты парусных походов.



В Карелии самой природой созданы уютные уголки, отвечающие требованиям туризма: питьевая вода, сухие поляны, покрытые толстым слоем мха и вереска и сухие дрова для костра. Здесь можно проводить походы: пешеходные до 2 категории сложности, водные до 3 к.с., лыжные до 2 категории сложности, парусные до 3 категории сложности.

Наличие рыбы в водоемах, ягод и грибов в лесах делают летние походы еще более интересными. Однако, отправляясь в путешествие, необходимо знать об ограничениях и запретах ловли рыбы в ряде водоемов.

Здесь интересно и тем туристам, которые желают ознакомиться с памятниками истории и культуры. Мировую известность имеет, например, архитектурный ансамбль на острове Кижь (куда можно доехать на скоростном теплоходе из Петрозаводска), Соловецкий Кремль на Соловецких островах (доехать можно на теплоходе от г. Кемь), Спасо-Преображенский монастырь на острове Валаам и другие объекты.

Категорийность парусных походов по Онежскому и Ладожскому озеру - 1-3, рассчитывать на легкую прогулку не стоит.

Отправляясь в поход по Онеге надо хорошо понимать, что нрав у озера морской!!!

Пути подъезда к маршруту

Добраться до города Приозерск являющегося местом начала похода, можно на электричке или рейсовом автобусе через город Санкт-Петербург. Время в пути около трёх часов. Для туристских групп с рюкзаками и сплавным снаряжением удобнее воспользоваться электричкой, так как больше места для перевозки груза.

Электрички отправляются каждый день по несколько раз, уточнить расписание можно в интернете. Так же дела обстоят и с автобусами.

Из Москвы до Санкт-Петербурга ходят несколько десятков поездов. Самым быстрым в настоящее время является поезд Сапсан. До Санкт-Петербурга можно добраться за 4 часа. Купить билеты не составляет труда, но лучше озаботиться заранее, чтобы ехать в более комфортных условиях и по более низким ценам. Приобрести билеты можно за 90 дней.

Электричка из Санкт-Петербурга до Приозерск идёт по времени 2.40. Также можно добраться на рейсовом автобусе. По времени тоже самое, по условиям – лучше, на наш взгляд ехать на электричке: есть туалет, можно разместить багаж никому не мешая, есть возможность немного больше подвигаться.

Сведения о медицинских пунктах, магазинах, телеграфах

Медицинские пункты и почта есть только в городах Питкеранта, Сортавала, Лахденпохья, магазины во всех прибрежных населенных пунктах.

На Валааме есть почта, фельдшерский пункт на территории монастыря, несколько магазинов в районе Монастырской бухты и магазин у Красного скита.

Особое внимание хотим обратить на то, что сотовая связь уверено берёт в непосредственной близости от о.Валаам и больших населённых пунктах. На перегонах по Ладожскому озеру связь не устойчивая. В верхней части р. Лоймола связь есть только в пос. Лоймола. Дальше в течении 3 дней связи нет совсем. Уверенно сотовая связь появляется ближе к пос. Салми.

Адрес поисково-спасательной службы

ФГКУ "6 ОФПС по Республике Карелия" (г. Сортавала, г. Питкяранта)
186792, Республика Карелия, г.Сортавала, ул. Лесная ,2.



Организация похода

Ладожское озеро – место невероятной красоты. Ещё зимой мы решили обязательно туда сходить, нужно было только придумать маршрут. Наша старшая группа тоже хотела попасть в эти места. Так и родилась идея похода со сменой судов и возможностью побывать не только в сплавно, но и в парусном походе.

Отправной точкой нашего маршрута стал город Приозерск. Туда легко добраться на электричке или автобусе от Санкт-Петербурга и два наших парусных корабля были доставлены автотранспортом в п. Бригадное и спущены на воду на песчаном пляже.

Есть варианты начала парусного маршрута от Сортавалы, Приозерска и нескольких более мелких населенных пунктов между Питером и Сортавалой, но эти варианты по нашему мнению слабее так, как требуют либо дополнительного транспорта, что ведет к дополнительным расходам.

Парусные походы по Ладожскому озеру можно совершать с июня по конец августа. В конце мая и сентябре велика вероятность сильных штормов с волной до 2,5 метров.

Байдарочным группам нам кажется не стоит рассчитывать на плавание по озеру при удалении от берега более 100 метров – это не безопасно.

Выход с маршрута. Аварийные варианты.

В случае аварийного схода с маршрута могут быть использованы следующие варианты:

Парусная часть маршрута:

Практически на протяжении всего маршрута по северному берегу Ладожского озера идет шоссе Питкяранта-Сортавала и из всех населенных пунктов расположенных на берегу возможна аварийная эвакуация группы.

С Валаама можно выбраться на «Метеоре» до Сортавалы.

Сплавная часть маршрута:

На реке Лоймола мост в районе поселка Колатсельга – в этом месте есть достаточно интенсивное движение и автобусное сообщение с Питкярантой.

В нижней части маршрута дорога идет вдоль правого берега реки и в случае острой необходимости можно без труда выйти на шоссе и доехать до поселка Салми.

После парусной части нам нужно было переехать на реку. Мы воспользовались услугами частного водителя: Ольга (Питкяранта) 8-921-454-24-09. Она доставляет туристов и их снаряжение на буханке с прицепом и верхним багажником. Может порекомендовать и договориться с другими водителями, если нужно доставить большее количество людей или снаряжения.

График движения

№ дня	Дата	Участок маршрута заявленный	км	Участок маршрута пройденный	км	Чистое ходовое время	Основные препятствия
1	12.07	Москва – Санкт-Петербург	634	Москва – Санкт-Петербург	634		
2	13.07	Санкт-Петербург – Приозерск (Бригадное) Стапель	148	Санкт-Петербург – Приозерск (Бригадное) Стапель	148		
3	14.07	М.н. - Куркиниemi	17	М.н. - Куркиниemi	17	4 ч	
4	15.07	М.н. – ос. Кухка (м. Пансуниemi)	25	М.н. – о.Хапасалонсари	25	5 ч	
5	16.07	М.н. - Путсаари	20	М.н. – о. Рахкасари	20	4 ч	
6	17.07	Днёвка	-	Днёвка	-	-	-
7	18.07	М.н. – ос. Тамханка	20	М.н. – о. Маркатсимансари	20	4 ч	
8	19.07	М.н. - Пилатсари	15	М.н. – о. Райпатсари	15	3 ч	
9	20.07	М.н. – Кулхониemi	15	М.н. –п-ов Кулхониemi	15	3 ч	
10	21.07	М.н. - Питкяранта	15	М.н. – 3 км от пос. Уукса	15	5 ч	
11	22.07	Днёвка	-	Днёвка	-	-	-
12	23.07	М.н. – пос. Уукса – п. Лаймола – р. Лоймола – 3 км. ниже посёлка	8,2	М.н. – п. Лаймола – р. Лоймола – 3 км. ниже посёлка	8,2	4 ч 05 м	Ж\д мост
13	24.07	М.н. – порог «Веер»	8,5	М.н. – порог «Веер»	8,5	3 ч 35 м	Завал, а\м мост, шиверы, Порог Веер
14	25.07	М.н. – порог «Табун»	17	М.н. – порог «Табун»	17	6 ч	Пор. Ядрёна вошь, пор. Райакосари, пор. Цис, пор. Табун
15	26.07	М.н. – ниже «Осинового»	10	М.н. – озеро Хисьярви	10	4 ч 20 м	Шиверы II к.т.
16	27.07	Днёвка	-	М.н. – ниже Осинового	15,5	5 ч 10м	Пор. Осиновый
17	28.07	М.н. – порог «Каргуз»	15,5	М.н. – порог «Каргуз»	22,6	5ч 40м	
18	29.07	М.н. – 6 км выше Салми	24,3	М.н. – ГЭС	22	5 ч 10м	
19	30.07	М.н. – 3 км ниже Салми	18,8	М.н. – напротив посёлка МТФ	18,4	5ч 10м	ГЭС, ГЭС, Колхозный
20	31.07	М.н. – Питкяранта (антистапель)	28,1	М.н. – ос. Лункулансаари	6,7	2ч 10м	
21	01.08	Питкяранта – Лодейное поле		Питкяранта – Лодейное поле	145		
22	02.08	Лодейное поле - Москва		Лодейное поле - Москва	603		

Общая протяженность маршрута – 255,9 км

Сплавная часть – 128,9 км

Парусная часть: 127

Продолжительность активной части маршрута – 69 часов 20 минут.

Таблица метеонаблюдений

№ дня	Дата	Состояние погоды
1	12.07	26-28°, перемен.облачность, ветра нет
2	13.07	26-28°, перемен.облачность, ветра нет
3	14.07	28-30°, солнечно, ветер до 5 м\с
4	15.07	28-30°, солнечно, ветер 3-5 м\с
5	16.07	28-30°, солнечно, ветер 2-3 м\с с востока
6	17.07	28-30°, солнечно, штиль
7	18.07	28-30°, солнечно, ветер 5-7 м\с с юга
8	19.07	28-30°, солнечно, ветер 5 м\с с севера
9	20.07	28-30°, солнечно, ветер 3-5 м\с с севера
10	21.07	28-30°, солнечно, ветер 3-5 м\с с востока
11	22.07	25-27°, проливной дождь.
12	23.07	28-30°, пасмурно, ветер 3-5 м\с
13	24.07	26-28°, перемен.облачность, ветра нет.
14	25.07	27-29°, перемен.облачность, ветра нет
15	26.07	26-28°, солнечно, ветра нет
16	27.07	26-28°, перемен.облачность, ветра нет
17	28.07	25-27°, перемен.облачность, ветра нет
18	29.07	26-28°, перемен.облачность, ветра нет
19	30.07	26-28°, перемен.облачность, ветер 3-5 м\с с юга
20	31.07	26-28°, перемен.облачность, ветра нет
21	01.08	26-28°, перемен.облачность, ветра нет
22	02.08	26-28°, перемен.облачность, ветра нет

Техническое описание маршрута Логия похода по Ладожскому озеру и рекам Лоймалайоки и Тулеймайоки.



12 июля

День первый



Поезд №768 Москва-Санкт-Петербург (Сапсан) стартовал в 15:30. Прибытие в Санкт-Петербург в 19:17. За 10 минут дошли до хостела «Дольче Вита» (Невский пр. 106). Проживание 900р с человека в день. Группа из 14 человек легко размещается, можно и больше. Окна выходят прямо на Невский проспект, рядом с вокзалом и метро, что очень удобно.

Сварили ужин, ушли гулять по Питеру. Экскурсия по каналам стоит 400р школьник и 500р взрослый для группы. По времени 1 час 15 мин.

Вернулись в хостел в 23:30. Легли спать.

13 июля

День второй



Подъем в 5:30, завтрак в 6:30. Выходим, доезжаем до Финского вокзала. Билеты на электричку 360 р, отправляемся в 7:25 до Приозерска. Время в пути – 2 ч 40 мин. На вокзале нас встретил микроавтобус и довез до пляжа на берегу Ладоги, где мы собирали до вечера суда.

Пляж находится севернее Бригадного к нему ведет грунтовая дорога, проходящая мимо СНТ и воинской части, южнее пляжа залив Щучий, севернее устье реки Тихонькая. Пляж большой, его часто используют туристы парусники и байдарочники для начала и окончания маршрута по Ладожским шхерам (*Фото 1 раздел Фотоматериалы*).

Собираем и комплектуем суда, упаковываем продукты и снаряжение.

К сожалению, при планировании маршрута мы не учли, что наш стапель будет в выходные, было много приезжего народу и нам пришлось на ночь выставить вахту.



14 июля День третий

Подъем в 7:30, завтракаем, допаковываем вещи, грузим суда.

Снимаемся с якоря в 15.00. Курс на северную оконечность острова Бурнев. Идем в бейдевинд, ветер до 5 метров, скорость до 5 км. Волна до 20 см.

Раньше на острове находились секретные лаборатории ВМФ и выход на остров был запрещен ВСЕГДА!

На данный момент остров посетить можно, если воинская часть расположенная рядом не проводит стрельбы по мишеням за островом. В этом случае на траверсе Бурнева появляется военный катер, который запрещает проход на восточную сторону острова и высадку на остров (даже в случае проведения учений путь по маршруту остается ВСЕГДА открытым)

На острове можно посмотреть сухие доки, обсерваторию и еще много чего загадочного и когда то страшно секретного.

Пройдя Бурнев движемся на север. В бинокль отлично виден белый маяк расположенный на мысу у залива Куркиниemi который служит надежным ориентиром.

По пути проходим остров Селькямарьянсари, на острове возможна ночевка для групп путешествующих на байдарках и парусных разборных катамаранах.

Через 2,5 часа входим в залив Куркиниemi, вход в залив хорошо читается, но дополнительным ориентиром может служить церковь на острове, которую строили для съемок кинофильма «Запрет». Вход южнее острова с церковью(Фото 2 раздел Фотоматериалы).

Залив на входе имеет ширину до 80 метров, глубина достаточна для входа даже килевых яхт и теплоходов, которые частенько укрываются в плохую погоду в Кочерге (народное название залива, данное за характерную форму на карте). Стоянок в проливе немного, но всегда можно найти место для стоянки, как правило чаще заняты стоянки на входе.

Рекомендуем всем пройти до конца залива и полюбоваться местными пейзажами!

Встаем на северном берегу, в середине залива. Наша стоянка расположена в первой трети Куркиниemi, у залива на мысу. Удобная стоянка, но, к сожалению, хворост далеко и очень много муравьев.

ОХВ 5ч

ЧХВ 4ч

Км 17

15 июля День четвертый

Выходим со стоянки в 11.00.

Курс на север, идем на удалении до 500 метров от берега. Ветер слабый 3-5 м/сек. Курс галфвинд, левый галс. Скорость 3-4 км/час.

Проходим меж островами, курс С-С-З в район поселка Терву (в поселке есть магазин в котором можно приобрести простейший набор продуктов).

Пройдя меж островами видим остров – цель нашего захода сюда. Остров имеет характерную форму за которую получил название Шапка Мономаха.

По преданию племени, жившие в древности в этом районе, собирались на вершине острова для решения меж соседских проблем и на это время прекращались все распри в округе.

Встаем на якоря на траверсе острова. К вершине острова ведет несколько троп, найти их просто, все они начинаются от площадок удобных для причаливания. После восхождения на острове делаем обед на берегу.

Вид с шапки Мономахи (Фото 3,4 раздел Фотоматериалы).

Снимаемся с якоря в 15.00 и уходим проливом между материком и островом Лауватсари, далее идем по внешней кромке островов к северно-западной оконечности острова Кухка, где находится закрытый от ветров залив с хорошими стоянками.



К сожалению, все стоянки в заливе заняты и мы вынуждены идти дальше на север, следующей подходящей для нас стоянке.

Курс 10° к востоку на остров Юкансари. Пересекаем большой пролив соблюдая все меры безопасности – ветер до 5м/с, ясная безоблачная погода (Фото 5 раздел Фотоматериалы)!

Хорошим ориентиром служит белый маяк на Юкансари. Наша стоянка находится в заливе острова Хапасалонсари, в 2 км северо-западнее Юкансари. Встаём на ночёвку в 19.00

Удобная оборудованная стоянка – стол, скамьи, оборудованное костровище. Места достаточно для 3-4 палаток.

ОХВ 8 ч

ЧХВ 5 ч

Км 25



16 июля День пятый.

Выход 11.00. Снимаемся с якоря и выходим в направлении юго-восток до острова Юкансари, далее вдоль береговой линии до острова Сикасари. Пройдя проливом между Сикасари и материком движемся к южной оконечности Путсари.

Ветер 2-3 метра с востока, штиль идем моторами (Фото 6,7 раздел Фотоматериалы).

Цель - заход в одну из красивейших бухт и посещение огромного поклонного креста установленного на вершине острова в XIX веке монахами Валаамского монастыря. На острове Путсари находится один из скитов находящийся в подчинении Валаамского игумена, но он закрыт для посещения.



13.00 заходим в бухту прикрытую с юга от Ладоги группой красивейших островов. Есть несколько стоянок. Мы встаем на якорь в 50 метрах от берега, переправляемся на Путсари спасательными лодками. Группа уходит на осмотр острова, дежурные готовят обед (Фото 8 раздел Фотоматериалы).

15.30 снимаемся с якоря и огибаем остров с западной стороны проходим проливом. Пролив закрыт от ветров с Ладоги и использовался раньше как аварийная стоянка для крупных судов. С северной стороны Путсари есть 2-3 стоянки на которые можно встать даже большой группой.

С середины пролива хорошо виден обелиск десантникам – место захода нашей группы. Группы, путешествующие на байдарках и надувных катамаранах могут зайти в заливчик рядом с обелиском, чтобы поднявшись вспомнить о солдатах защитивших нашу Родину. Мы встали на якорь на траверсе мыса и на спас лодках подошли к берегу и поднялись к обелиску.



Снявшись с якоря, проходим меж островами к острову Рахкасари. Остров с северной стороны имеет две защищенные от ветра живописные стоянки. Встаем на восточной стоянке в 18.00.

Места достаточно для 3-4 палаток. Хворост в глубине леса.

ОХВ 7 ч

ЧХВ 4 ч

Км 20



17 июля День шестой.

Дневка. Отмечаем день рождения Насти, ловим рыбу, загараем, купаемся. (Фото 9 раздел Фотоматериалы)

18 июля **День седьмой.**

10.30 снимаемся с якоря.

Ветер 5-7 метров с юга. Волна до 0,5 метра. Курс галфвинд.

Идем вдоль берега, удаление до 0,5 км.

Дойдя до юго-восточной оконечности острова Самматсари и пройдя между островами берем курс 45° на середину острова Тамханка.

Среди группы островов достаточно просто находим западный проход в бухту Александра (по одной из версий бухта получила свое название в честь императора Александра, в этой бухте государь всея Руси дожидался хорошей погоды на пути к Валааму). Делаем обед в 13.00 на одном из островов на правом берегу.

Проход не сложен для малых судов, но для нас представляет определённую сложность, т. к. в самом узком месте наш катамаран идет корпусами по траве.

На выходе из протоки неплохая стоянка. На стоянке установлена небольшая памятная плита посвященная воинам сражавшимся в этих местах.

В заливе около десятка мест где может встать группа. Встаем в восточном углу бухты в 18.00. Хорошая стоянка на гранитном лбу. Места для 3-4 палаток. Хворост далеко, но очень хорошее место для купания.

ОХВ 7 ч 30 мин

ЧХВ 4 ч

Км 20

19 июля **День восьмой.**

10.00 снимаемся с якоря и, пройдя через восточный выход бухты Александра, движемся вдоль берега острова Тамханка на юго-восток.

Ветер 5 метров с севера. Волна ровная до 0,75 метра. Курс галфвинд/бакштаг. Скорость 5-6 км/ч.

Пройдя 10 минут берем курс 90° на южную оконечность острова Ханкасало. Хорошим ориентиром служит крупный поклонный крест на южном мысу острова. Пройдя мыс поворачиваем до курса 45° в направлении острова Кадетсари, расположенного западнее крупного острова Орьятсари.



За час доходим к Кадетсари. В этом районе есть несколько стоянок, на которых может разместиться группа. Встаем на якорь в проливе между Орьятсари и Кадетсари. На берегу напротив камня есть малозаметная стоянка для 3-4 палаток. Дров достаточно. Дежурные готовят обед.

Напротив есть очень красивый, даже по масштабам Ладоги объект – обломок скалы с Кадетсари высотой около 20

метров и смотровая площадка над ним. Тропа на площадку начинается с северной оконечности Кадетсари.



На площадке необходимо соблюдать строгие меры безопасности. Обрыв к озеру очень крут и не имеет каких либо ограничений.

Пройдя по верху острова на юг можно полюбоваться видами на

ладожские шхеры.

После обеда огибаем остров Орьятсари с юга и движемся на северную оконечность острова Райпатсари, где и находим стоянку.

Места достаточно для 3-4 палаток. Хворост далеко, но найти его нет проблем.

ОХВ 5 ч

ЧХВ 3 ч

Км 15



20 июля

День девятый.

10.00 снимаемся с якоря. Движемся на восток меж островами.

Ветер 3-5 метров с севера. Волна ровная до 0,5 метра. Курс галфвинд/бакштаг. Скорость 5-6 км/ч.

Направление – южная оконечность о. Пеллатсари. Не доходя до мыса поворачиваем на большой песчаный пляж в бухте Хиеталаhti, который очень хорошо видно с воды.



Встаем на якорь в 30 метрах от берега. Вброд доходим до берега.

Стоянка на острове не разрешена, но костер на пляже развести в отведенном месте вполне можно.

От пляжа начинается экологическая тропа, вдумчиво проходимая за 2-2,5 часа.

В 2010 году на острове Пеллотсари была обустроена кольцевая пешеходная экологическая тропа. У тропы есть даже своё название: «Один день из жизни таёжного острова». Протяжённость тропы около 3 км. По пути можно увидеть более 30 природных объектов.

Идти по тропе можно самостоятельно, тропа кольцевая, заблудиться сложно. Тропа хорошо оборудована, по топким местам проложены мостки, сделаны ступеньки.

Группа, оставив дежурных которые здесь были, отправляются на экскурсию.

Мы очень рекомендуем посетить это место!!! Может быть вы не узнаете ничего нового, но !!! совмещение информационных стендов и объектов оставляет в памяти гораздо БОЛЬШЕЕ впечатление чем картинки из учебника.



После экскурсии и обеда выходим и дойдя до южного мыса держим курс 90° пересекаем пролив Халинселькя по кратчайшему пути.

Далее движемся на юг вдоль п-ова Хунукка. Высокие гранитные лбы на юге Хунукки очень красивы, но для крупных, как наши, судов стоянок нет!

Дойдя до острова Сикосари поворачиваем на север. Наша цель – небольшой водопад в северной части пролива за островом Кулхониemi.

Без труда находим западный рукав пролива и стоянку с небольшим заливом в конце рукава.

На стоянке могут разместиться 3-4 палатки. Удобная чалка. Бухта закрыта от ветра.

За стоянкой следует резкое сужение рукава, предельное для наших судов и крупное дерево «заботливо» уложенное бобрами. Решили оставить наши суда и сходить к водопаду на спасательных лодках.

Водопад находится в 150 метра после выхода из узкой части пролива на восточном берегу (Фото 10 раздел Фотоматериалы). В прошлом году наши одноклубники водопада не видели, было очень сухо.

ОХВ 7 ч

ЧХВ 3 ч

Км 15

21 июля

День десятый.

Снимаемся с якоря в 11.00

Ветер 3-5 метров с востока. Волна ровная до 0,3 метра. Курс бейдевинд. Скорость на галсах до 5-6 км/ч.

Идем вдоль берега.

Промежуточным ориентиром служит маяк на Путкисари затем труба Питкярантского ЦБК (Фото 11 раздел Фотоматериалы).

Есть стоянки на подходе к Питкяранте, но запах от ЦБК не оставляет вариантов при этом ветре!!! Останавливаемся на перекус в 13.00. Далее уходим южнее к месту встречи с группой Харины П.В.

Идем на юг вдоль берега, удаление до 1 км.

Проходим острова Рухкамасари, на острове для нас стоянки нет! На коренном берегу есть небольшие стоянки для байдарочников, но нам они не пригодны.

Двигаясь на юг, доходим до о-вов Варпасарет. Тщательно осматриваем коренной берег. Используя спасательные лодки для организации поиска находим приемлемый вариант – бухта прикрытая островами от большой Ладоги, южнее Иля-Ууксу. Встаём на стоянку в 18.00.

Хорошая, но сильно замусоренная стоянка. Места для палаток много. Удобная чалка. Подходящая к поляне дорога.

ОХВ 7 ч

ЧХВ 5 ч

Км 15

22 июля

День одиннадцатый.



Днёвка. Готовим снаряжение для сплава. В середине дня приехали МЧСовцы и прочитали нам лекции про безопасность на воде. Невероятные закаты можно наблюдать на Ладоге. Каждый вечер – разный (*Фото 12 раздел Фотоматериалы*).

23 июля

День двенадцатый

До места стапеля на реке Лоймола добирались на УАЗике с прицепом. Выехали в 10:00, в 12:30 были в поселке Лоймола у моста через реку. Собирать катамараны удобней на левом берегу, правый зарос кустарником. В русле реки остатки старого деревянного моста, из которого торчат скобы, нужно быть аккуратным при спуске судов на воду.



Обедаем. В 16:30 группа начинает сплав, между автомобильным и железнодорожным мостом. Воды в реке мало.

Первые 500 метров шли вдоль населенного пункта. Река шириной 15-20 метров, течения практически нет, плесы чередуются с мелководными

перекатами и шиверками в лесосплавных желобах, по которым свободно проходят только каяки. Катамараны идут с большим трудом, чаще их приходится протаскивать усилиями экипажей.

В 17:45 проходим под ЛЭП.



По ходу движения серьезных препятствий нет, некоторые удаются пройти не зацепив камни, но из-за низкого уровня воды это плохо удается. Группа идет кильватерной колонной.

Берега болотистые, хороших мест для стоянки нет.

В это время года ночи белые, мы приняли решение идти до первой хорошей стоянки.

Стоянка находится на левом берегу, берег неудобный для чалки (Фото 13 раздел Фотоматериалы), суда ночуют прямо на воде. Места под палатки достаточно. Дров много. Точные координаты стоянки N 61°56.009' E 31°48.043'



ОХВ 5:10

ЧХВ 4:05

Пройдено 8.2 км

Средняя скорость движения – 1,5 км/ч

24 июля

День тринадцатый

Группа вышла в 10:30 (Фото 14 раздел Фотоматериалы).



Через 15 минут после начала движения реку пересекает дорога и деревянный мост. Под мостом небольшой перекат, затем река расширяется, течения практически нет (Фото 15 раздел Фотоматериалы).

В 11:50 при прохождении

шиверы увидели завал. Большая упавшая ель перекрыла русло реки от берега до берега. Суда обнесли по правому берегу.



В 12:29 выходим в озеро Саммаллампи (Фото 16 раздел Фотоматериалы). По озеру прошли 700 метров и на противоположном берегу, у выхода реки из озера остановились на обед.



После озера течение реки немного усилилось, практически не было стоячей воды. Все препятствия представляют из себя, по нашей воде, мелководные плохо проходимые шиверы, просмотра не требуют, протяженность любого из них не более 100 метров и на входе в препятствие видна развязка.

Дошли до порога «Веер» II к.т. (Фото 17 раздел Фотоматериалы), который необходимо просматривать.

Ориентиром порога может служить лесосплавная стенка по левому берегу с поворотом почти под прямым углом направо, в месте поворота река упирается в каменный остров с березками. Часть реки уходит влево, в маленькую протоку.



На подходе к порогу, от деревянной лесосплавной стенки с березками хорошо виден большой перепад уровня реки.

Просмотрели порог.

Осмотр порогов по левому берегу, стоянка чуть ниже. Есть дрова и скамейка. Порог «Веер» представляет собой мощный слив справа и бочку слева. Между ними торчит острый гребень. Далее плита и еще один слив. По левому берегу в конце улов. Длинною 200 м. Порог проводим, так как воды совсем мало и боимся порвать катамараны.



Заход в порог мелководен и по малой воде сложен для маневра судов. Желоб в каменном монолите длиной около 30 метров с перепадом около 2,5 метров. Крутая правая стенка, вдоль которой идет основная струя шириной около 3 метров, по плите левого берега, полого



наклоненной к основной струе, часть воды с небольшой глубиной устремляется в основную струю. Слив чистый, хотя кажется, что в середине слива есть камень. В этом месте стоит бурун образованный, по-видимому, изломом или ступенькой сливной плиты.

Внимательно осмотревшись, решили, что

воды для прохождения порога слишком мало, было принято решение провести катамараны по левому берегу, каяки обнести (Фото 18 раздел Фотоматериалы).

Стоянка на уровне порога, на левом берегу в 30 метрах от воды. Места немного, палатки разбросаны на расстоянии 20-30 метров. Дров достаточно, место красивое, но не очень удобное. Точные координаты стоянки N 61°53.410', E 31°52.372'.

ОХВ 5:42

ЧХВ 3:35

Пройдено 8.5 км

средняя скорость 1.4 км/ч

25 июля

День четырнадцатый

Группа вышла в 10.40

Характер реки не изменился. Очень мелководные шиверы, на которых, экипажам приходится покидать свои места и протаскивать катамараны вручную. Относительно успешно идут каяки. Линия движения просматривается сходу с идущего первым катамарана.

12.00 Река впадает в озеро Корпийярви, на выходе из озера реку пересекает автомобильный мост.

13:00 Порог «Ядрена вошь», 2 к.т. в левой протоке, представляет собой шиверу, оканчивающуюся сливом и небольшой бочкой. Длина 100 м. Правая протока непроходима. Ориентир разделение русла и остатки лесосплавной стенки. N 61°51.553' E 31°52.574'.



В 14:20 остановились на обед у порога «Райакосари». (Фото 19 раздел Фотоматериалы) 2-я категория трудности на правом повороте протяженностью около 200 метров, линия движения однозначна. Первыми проходят катамараны, в русле много неглубоких камней, экипажу, местами, приходится покидать свои места и проводить катамараны по воде. Каяки без проблем проходят порог при страховке катамаранов. N 61°50.570' E 31°53.187'.



17:00 - Озеро Сариярви - небольшое озеро около 2 км. На левом берегу есть песчаные пляжи, пригодные для стоянки. Выход из озера находится на юго-восточной оконечности



озера и находится без труда. Порожек «Цис»,

второй категории трудности - характерная для реки шивера, длиной 100м. Пройден с ходу катамаранами, которые пришлось несколько раз прямо в пороге снимать с камней. Каяки без проблем проходят порог при страховке катамаранов.

19:30 Дошли до порога «Табун». Ночевка выше порога. Мест под палатки не много и они на расстоянии 20-30 метров друг от друга. На поляне много заготовленных дров (*Фото 20 раздел Фотоматериалы*). Точное место стоянки N 61°47.808' E 31°56.066'.

ОХВ 8:30

ЧХВ 6:00

Пройдено 17 км

средняя скорость 1.9 км/ч

26 июля

День пятнадцатый

Подъем в 8:00. На правом берегу есть удобная тропа для просмотра порога.

Порог «Табун», длина 300 метров. Перепад высоты около 8 метров. По нашей воде III к.т. Ориентиром начала порога может служить маленький остров с березками посередине реки.



Проходима только правая протока. Крутопадающая шивера на входе, со сложной линией движения, через 75-100 метров после входа в порог река плавно поворачивает налево, далее 75-100 метр

в последовательно 3-4 крутых слива через крупные обливные камни. Очень мощное течение. Последние 100 метров, мощная, пологая шивера. Левый берег порога скальная осыпная стенка, правый берег крупные валуны.

Прохождение порога по нашей воде возможно на каяках и катамаранах.

Катамараны проходили порог разгруженными, в связи с маленьким уровнем воды. Все суда прошли входную шиверу и причалились к правому берегу (*Фото 21 раздел Фотоматериалы*). Страховку первого судна осуществляли с берега. После прохождения



порога катамаран 2-ка встал на страховку. Во время прохождения порога катамараны несколько раз плотно садились на камни, однако сильное течение и помощь экипажей стаскивали их очень быстро (Фото 22 раздел Фотоматериалы).

Организовать страховку в пороге «Табун» достаточно сложно, практически нет спокойных участков, на которых возможна береговая страховка. По средней и низкой воде экипаж в пороге может рассчитывать только на себя – мощная струя в центральной части реки на наш взгляд не позволит зачалить суда из-за большого количества полуобливаемых камней на отмели.

В случае потери гребца или кия катамарана, в этом пороге следует, по-видимому, используя судно, даже перевернутое, добраться до выхода из порога. Для каяков порог тоже представляет достаточно серьезную опасность, в случае кия встать может не позволить малая глубина реки и если гребец не сможет быстро отстрелиться, травмы не минуемы.

Все суда, прошли порог без аварий. В целом порог очень интересный, несмотря на нехватку воды.

В 50 метрах после порога «Табун» есть небольшая стоянка, на берегу небольшого озерца. Дров много, но мало места для установки палаток и они разбросаны в радиусе 50 метров.

Выход из небольшого озера расположен в 30 метрах слева от выхода из порога «Табун».

Река начинается 100 метровой шиверы II к.т. пригодной для прохождения наших судов. За ней еще 2 шиверы, приблизительно такой

же сложности.

Все шиверы проходятся сходу. Самое обидное это завал камней на выходе из последней шиверы, где застряли все суда кроме каяка. Далее оротенький несложный порожек. За ним небольшой пережат.

В 13:40

дошли до моста. Пройти под мостом на катамаране не возможно, он слишком низкий, решили остановиться на обед. В это время отвязав часть снаряжения провели катамараны под мостом.

15:30 выход в озеро Ороваярви, от порога «Табун» 3 км.

Красивый вход в озеро. Небольшой залив около 400 метров, после сужения на правом берегу очень хорошая оборудованная стоянка.





Для простоты ориентирования на озере стоит сразу после этой стоянки стараться плавно уходить к южному берегу озера.

На островах несколько хороших полян для стоянок с пляжами и удобными подходами по воде.

В 16:10 проплыли под мостом между озерами Ороваярви и Хисьярви.

В 16:50 встали на ночевку на песчаной косе на левом берегу озера Хисьярви (Фото 23 раздел Фотоматериалы). Очень красивое место, много места для палаток, достаточно дров. Точное место ночевки N 61°45.447' E 32°03.533'.

ОХВ 6:51

ЧХВ 4:20

Пройдено 10км

средняя скорость 1.6 км/ч

27 июля

День шестнадцатый

Группа вышла в 10:40.

После озер река спокойная извилистая с практически стоящей водой, протяженностью 2.5 км.

12:00 озеро Калаярви.

12:40 озеро Ивкожское, мест для стоянок практически нет. Берега сплошные неудобья. Болота, крутые берега или местами скалы (Фото 24 раздел Фотоматериалы).



waupoint 020 - шивера - порог Осиновый каньон протяженностью 200 м. Красивый техничный порог - лучше просмотреть. Перепад высот около 6 м, нагромождение камней на всем пути, сложная линия движения, определяемая с ходу, есть непроходы из-за малого уровня воды. Правый берег местами высокий, скальный, осыпной. Порог проходили тандемами. Все суда прошли без проблем. После порога река спокойна до озерного расширения. Озерко, покрытое лилиями. Стоянка не красивая, но удобная, на ней легко сможет разместиться большая группа. Дров достаточно, палатки удобно ставить.



Много комаров.

Стоянку на протяжении всего пути после большого первого озера найти практически невозможно. Только после прохождения Осинового каньона можно встать на ночевку. Хорошее место под соснами. Берег пологий, дно илистое. К стоянке выходит дорога. Мест для палаток много. Дров достаточно. Точные координаты стоянки N 61°40.514' E 32°09.927'.

ОХВ 6:48

ЧХВ 5:10

Пройдено 15,5км

средняя скорость 2.1км/ч

28июля

День семнадцатый

Время выхода группы 10:15.

10:30 Порог второй категории трудности, виден весь и идетя всеми судами сходу.

11:17 Мост автомобильный, под мостом маленькая шивера длиной около 30 метров.

Порог - шивера - Длина порога около 300 м.

Простой порог с многовариантным прохождением по основной струе. Все экипажи прошли без проблем.

11:40 Слияние впадение Лоймалайоки в Тулеймайоки, на стрелке есть пригодное место для стоянки.

После слияния река стала вдвое полноводнее, хотя береговая линия не изменилась, плотный лес и отсутствие мест для стоянок.

Порог второй категории трудности.

200 метровый порог - шивера. Идет вдоль автомобильной дороги на выходе из порога остатки лесосплавных стенок. На левом берегу после порога есть место для стоянки, на которой мы сделали перекус.

Порог 2 категории трудности, протяженность 350 м. лесосплавной желоб небольшие бочки и валы предварительного просмотра не требует.

12:50 Встали на обед.

Далее очень протяженный участок со стоячей водой и следами лесосплава, плесы реки по 250-300 метров очень плотно забитые притопленными стволами деревьев. На этом участке по левому берегу есть два места с отвесными живописными скалами метров по 50.

Мест для стоянки не наблюдается.

Порог «Картуз». Несложный порог длиной 200 м требующий, однако просмотра с берега, так как в русле на подходе четко просматриваются бревна от желоба в русле, наилучший вариант прохождения необходимо просмотреть.

Лесосплавной лоток шириной 30 и длиной около



10 метров. Остров посередине, две ярко выраженные струи. Левая струя через 20-30 метров после входа упирается в крупный каменный лоб. В обоих сливах неплохие бочки высотой около 50 см. Ориентиром порога служит насыпь, возможно, в этом месте когда-то был мост. На уровне порога, на правом берегу, 10 метрах над водой, есть место для стоянки. Дров и места для палаток достаточно. Рядом проходит лесовозная дорога.

Точные координаты N 61°35.453' E 32.°08.963'

ОХВ 8:08

ЧХВ 5:40

Пройдено 22.6км

средняя скорость 2.7км/ч

29 июля

День восемнадцатый

Время выхода 10:25

В 800 метрах от стоянки короткая 100 метровая шивера, русло реки сильно загромождено камнями, приходится вылизать из упоров и проталкивать катамараны, через камни, в ручную .

Через 10 0м порог - протяженностью около 1км. Мелководная, простая шивера с небольшими бочками. Ширина 30-40 м. просмотра не требует.

10:45 Через 300 м после порога, несложная шивера длиной 300 м. Просмотра не требует.

После шиверы река расширяется от 30-50 метров до 80 - 100 м. хороший ориентир - рыбацья изба на правом берегу.

10:50 Шивера длиной 150 м. на выходе бочка образованная грядой мелких камней. Несложный порожек, не представляющий ни какой сложности при прохождении.

11:13 Несложный короткий порожек, находящийся через 300 метров после разрушенного моста. На левом берегу в этом месте вполне может разместиться на ночевку группа.

11:40 - порог II к.т. красивый порожек, вполне можно покататься меж хаотично расположенных камней. Много вариантов прохождения.

13:45— место перекуса, очень живописное место в скалах над водой, на котором группа к сожалению может разместиться только с большим трудом.

В 3.6 км от перекуса мы встретили приметный перекат длиной 50 м

Далее река опять сильно засорена топляком, встречаются целые поля бревен. Далее достаточно длинный участок спокойной воды.

В 150 метрах ниже впадения правого притока, где хорошо видны остатки моста, хорошая поляна, много дров. Места для палаток



достаточно для больших групп.

В 17:30 дошли до первой ГЭС. На ночевку встаем на правом берегу, выше плотины, большая поляна заросшая травой, дров мало. Есть стол и скамейки. Координаты стоянки N 61°25.083' E 31°51.523'.

ОХВ 7:07

ЧХВ 5:10

Пройдено 22 км

средняя скорость 3.1км/ч

30 июля **День девятнадцатый**



Группа вышла в 10:20. ГЭС *Фото 25 раздел Фотоматериалы*).

Мощная красивая снизу плотина не представляется никакой возможной для прохождения. Обнос плотины по каменному монолиту левого берега - 500 м занял около 1 час. Место начала обноса определяется легко, место чалки расположено в 80 метрах от стенки плотины. Течения нет, опасности от близости плотины нет (*Фото 26 раздел Фотоматериалы*).

Первые 150 метров после обноса река опять мелкая, но проходимая.

Вторая плотина находится на расстоянии примерно 2,5км от первой ГЭС (*Фото 27 раздел Фотоматериалы*).

После плотины хаос из крупных камней около 500 метров. Причалили практически к стенке плотины на левый берег, в этом месте хорошо видна песчаная насыпь от которой легко читается тропа идущая по берегу. Протяженность обноса около 600 метров. Первые 50 метров проходятся свободно, затем тропа уходит в лес, где катамараны приходится протаскивать на боку по узкой тропе. Все снаряжение перенесли в 3 ходки. В месте окончания обноса множество муравейников, муравьи сильно докучают при погрузке судов

Время, потраченное время на обнос - 1 час 40 минут, вместе с перекусом.

Несложная шивера.



Порог «Колхозный» второй категории трудности, состоящий из трех ступеней. Длина 400 м (*Фото 28 раздел Фотоматериалы*).

Первая ступень состоит из валов высотой до 70 см. и большого количества неглубоких, обливных камней, Линия движения однозначна и протекает прямо через валы по основной струе, справа и слева

мелководные участки.

Вторая ступень - простой перекат. Много торчащих камней, экипажам приходится слезать с катамаранов для прохождения.

Третья ступень - шивера с большим количеством камней.

Предварительного просмотра по нашей воде не требует. Проходили Традиционным порядком. Последними под страховкой уже всех судов прошёл каяк.

Порог находится практически в черте поселка Салми, что, к сожалению, не позволяет встать на ночевку и покататься на пороге.

Далее по Салми река спокойная, естественных препятствий нет. Несколько раз реку перегораживают сети, а также автомобильный (Фото 29 раздел Фотоматериалы). и ж\д мост. В районе ж\д моста мелкий перекат.



Сразу за автомобильным мостом на поляне у причального плоты встали перекус. Ближайший продуктовый магазин находится в 100 метрах от реки, прямо у дороги. Если есть необходимость покупки ещё чего-то можно пройти налево по шоссе около 300 метров. После моста река шириной около 100 метров, до выхода в озеро 800 метров.

19:05 Выход реки в озеро Ладожское.

После выхода в озеро идем направо в 150-200 метрах от берега. Первый километр идем вдоль берега, берег зарос высокой травой, в 1,5 км от устья крупные постройки, идем дальше вдоль берега и встаем в 19.30, напротив дачного поселка и МТФ в небольшом заливе. У берега небольшая полянка со столом и костровищем, судя по обстановке здесь часто бывают рыбаки, есть заготовленные дрова, чуть выше по берегу есть поляна на которой мы расположились.

В целом место удобное.

Точные координаты стоянки N 61°21.621' E 31°47.642'

ОХВ 8:44

ЧХВ 5:10

Пройдено 18.4 км

средняя скорость 2.1 км/ч

31 июля **День двадцатый**

Подъем в 8:30, погода солнечная, тепло, слабый ветер. В 10:30 вышли с места ночевки и пошли до



ближайшего мыса острова Лункулансаари. Путь занял 2 часа 10 минут. Прибыли на мыс в 12:40.

Берег мыса песчаный, не очень резкий, поляна очень ровная, большое количество мест для палаток.

Остаток дня: сушили, мыли и собирали снаряжение (*Фото 30 раздел Фотоматериалы*).

ОХВ 2:25

ЧХВ 2:10

Пройдено 6.7 км

средняя скорость 3.2 км/ч

1 августа

День двадцать первый

Подъем в 8:00. Завтракаем упаковываем снаряжение, собираем лагерь. В 14:30 приехала УАЗик с прицепом и легковым автомобилем. Погрузили вещи и в 15:00 выехали.

До Лодейного поля 178 км доехали за 3 часа и 15000р.

Багажного отделения нет. Все упаковки и каяки везем с собой в поезде.

Нужно купить отдельные багажные билеты на все снаряжение (спец. Груз на особых условиях).

Есть хорошее место для того, чтобы поесть.

Кафе Колокольчик (Титова 51)

Вкусновато, но маловато, и недорого, недалеко от вокзала.

Поезд № 017 «Карелия» отходит в 23.57, в Москве в 08.53 утра 02 августа.



Фотоматериалы



Фото 1. Пляж в Бригадном



Фото 2. Церковь



Фото 3. На шапке Мономахе



Фото 4. Отдых после восхождения



Фото 5. Ставим паруса



Фото 6. Рулевой



Фото 7. Когда нет ветра



Фото 8. Вид сверху на корабли



Фото 9. Стоянка на о. Рахкасари



Фото 10. Водопад



Фото 11. Труба Питкяранского ЦБК видна за 25 км.



Фото 12. Закат



Фото 13. Первая стоянка на реке



Фото 14. Спокойная река



Фото 15. Проход под мостом



Фото 16. На озере можно грести



Фото 17. Порог «Веер»



Фото 18. Проводим катамараны



Фото 19. Прохождение типичного порога каякером



Фото 20. Стоянка перед порогом Табун



Фото 21. Чалка после 1-ой ступени пор. Табун



Фото 22. Прохождение 2-ой ступени пор. Табун



Фото 23. Идеальная стоянка



Фото 24. Скалистые берега



Фото 25. ГЭС



Фото 26. Разгружаем и обносим ГЭС



Фото 27. ГЭС 2



Фото 28. Порог Колхозный



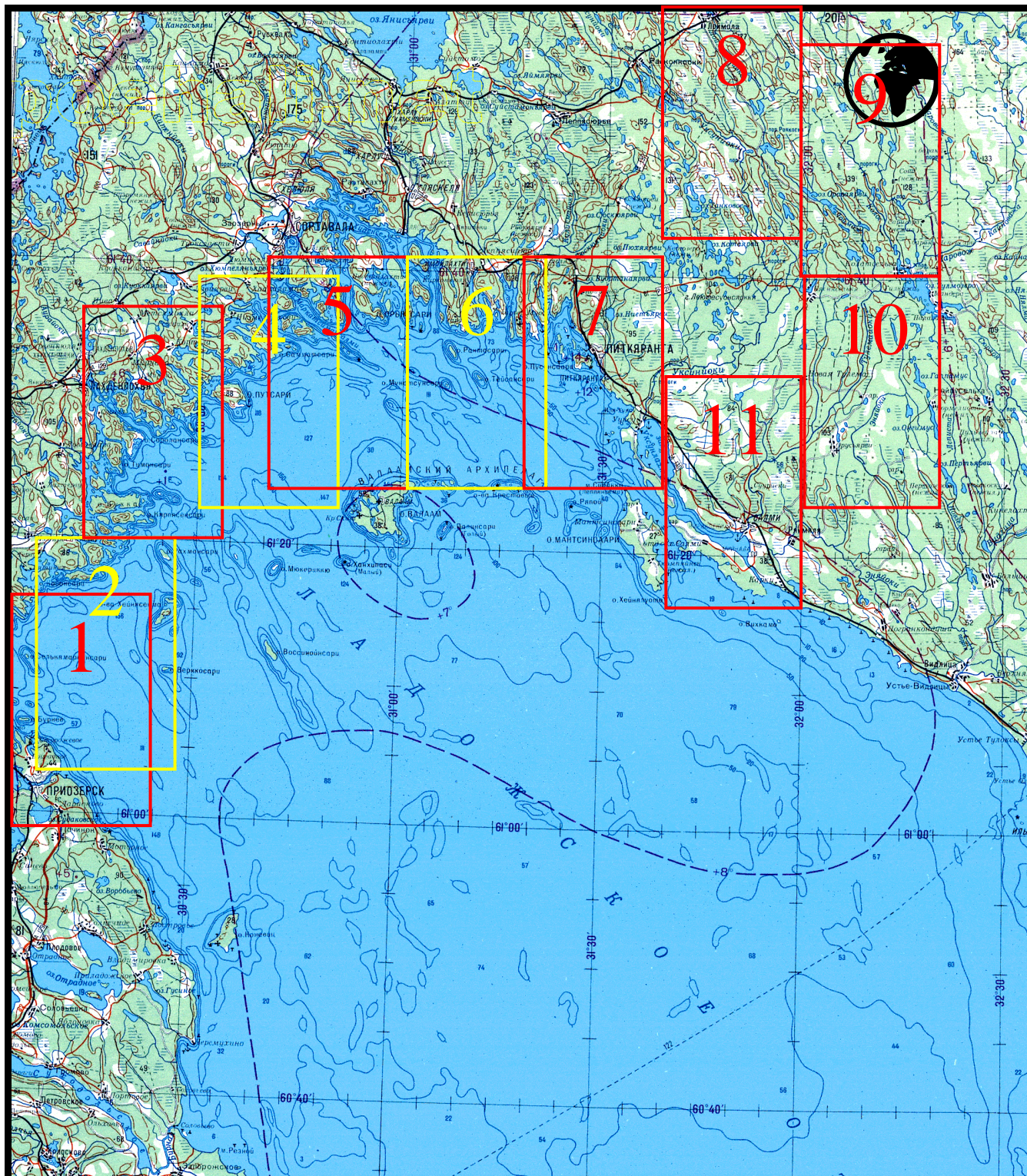
Фото 29. Автомобильный мост в Салми



Фото 30. Антистапель

Картографический материал

Обзорная карта района путешествия Масштаб 1:1 000 000



Лист 1 Масштаб 1:100000



Лист 2 Масштаб 1: 100000



Литс 3 Масштаб 1: 100000



Лист 4 Масштаб 1: 100000



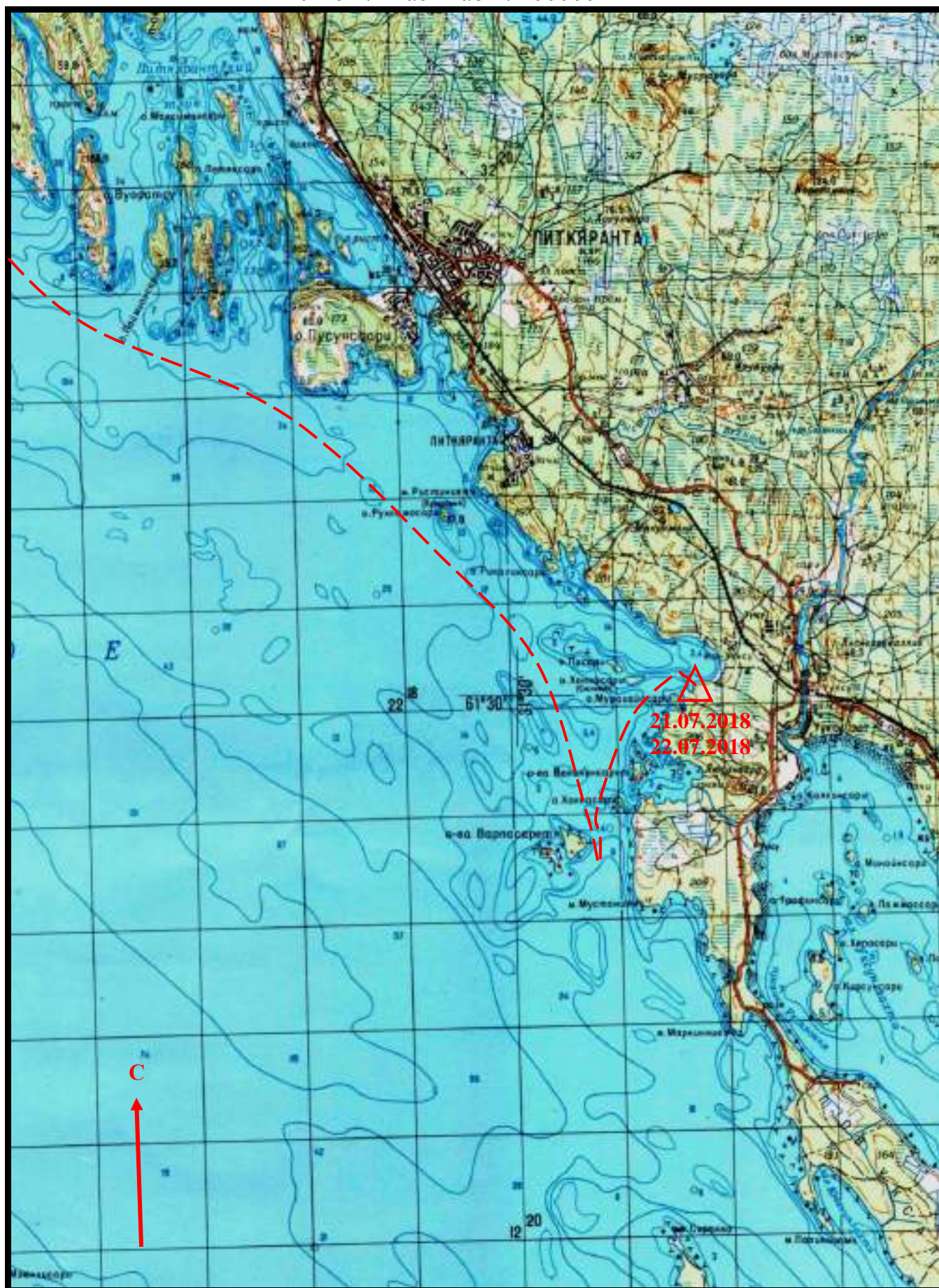
Лист 5 Масштаб 1: 100000



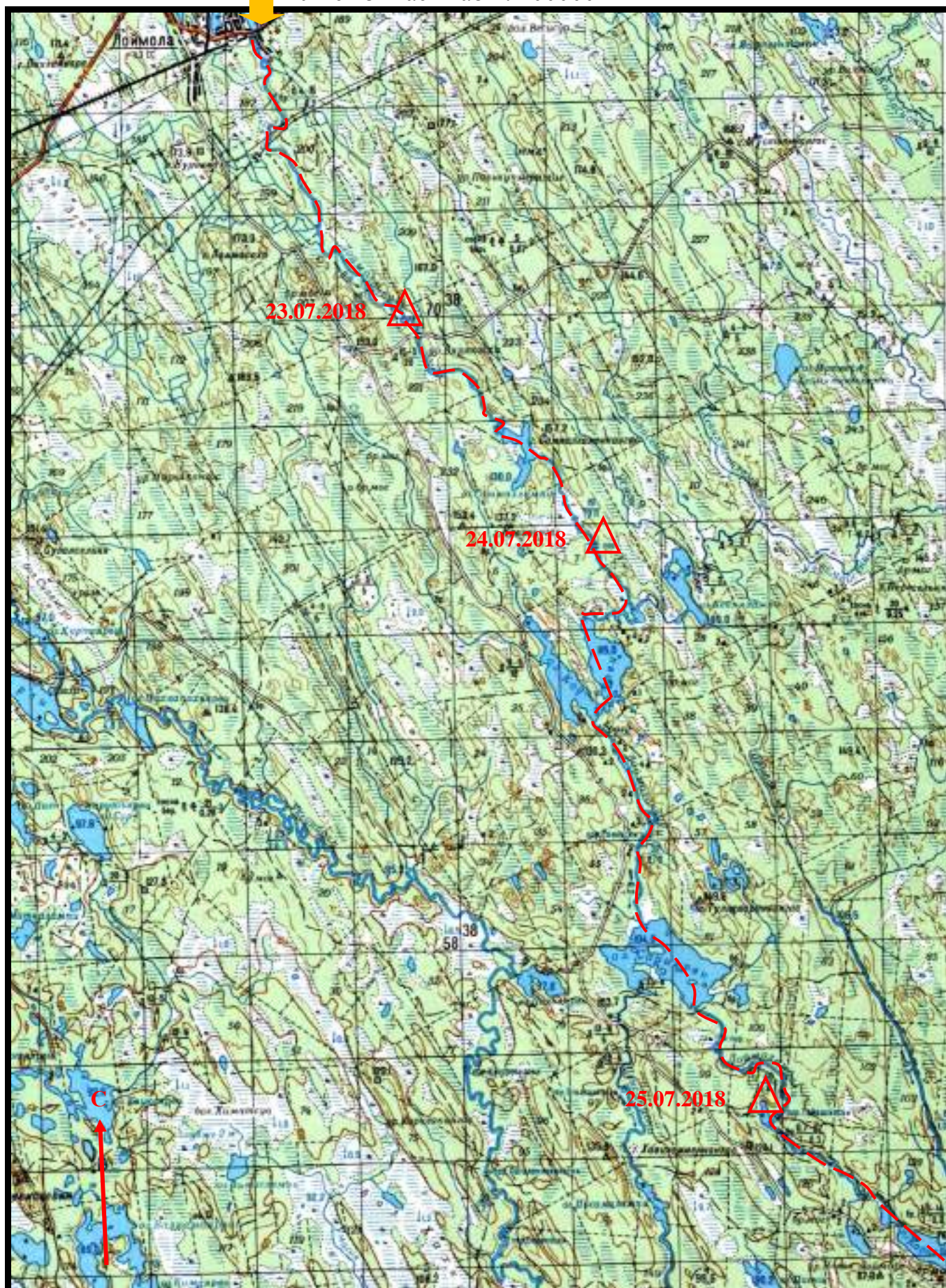
Лист 6 Масштаб 1: 100000



Лист 7 Масштаб 1: 100000



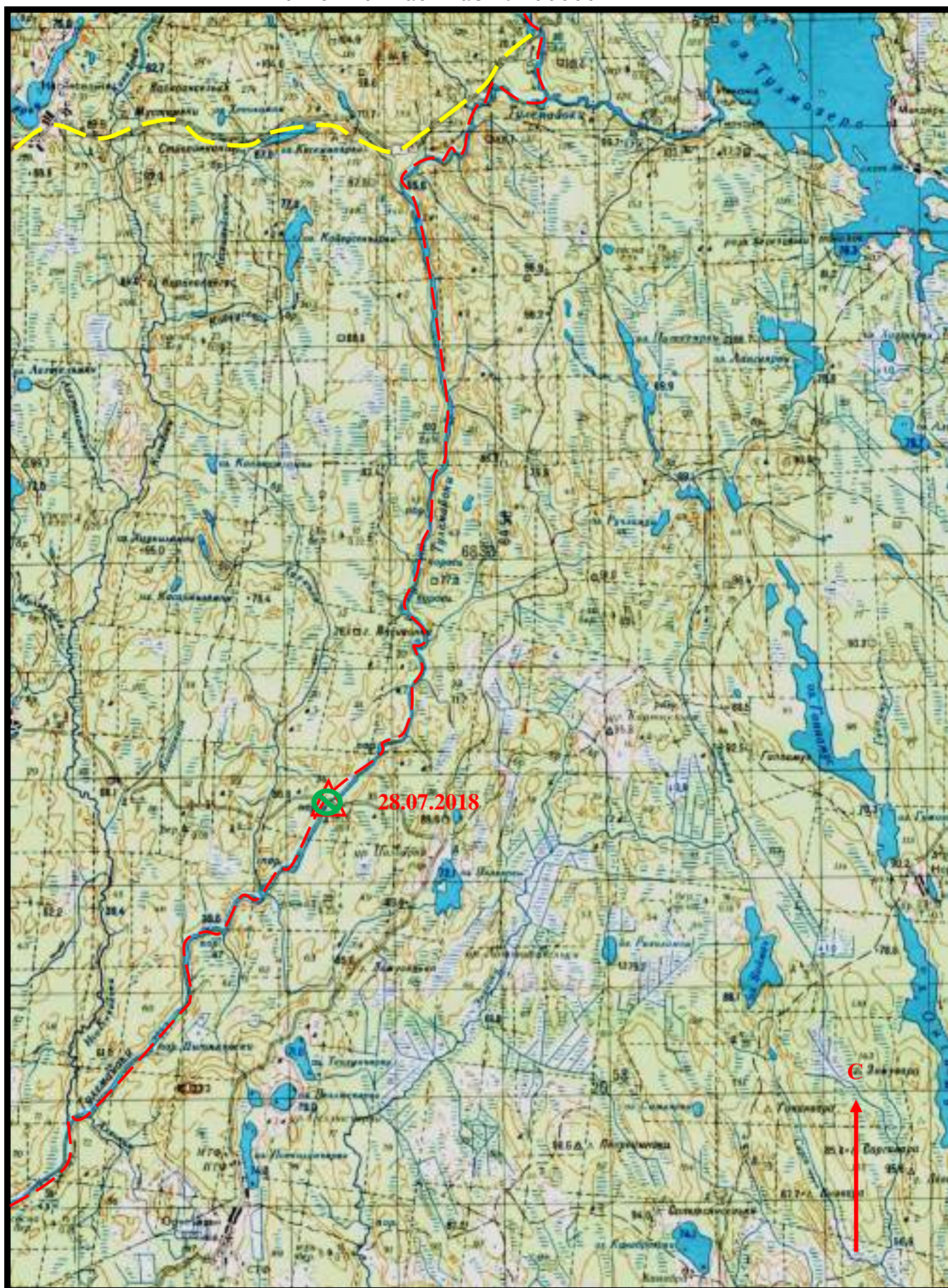
Лист 8 Масштаб 1: 100000



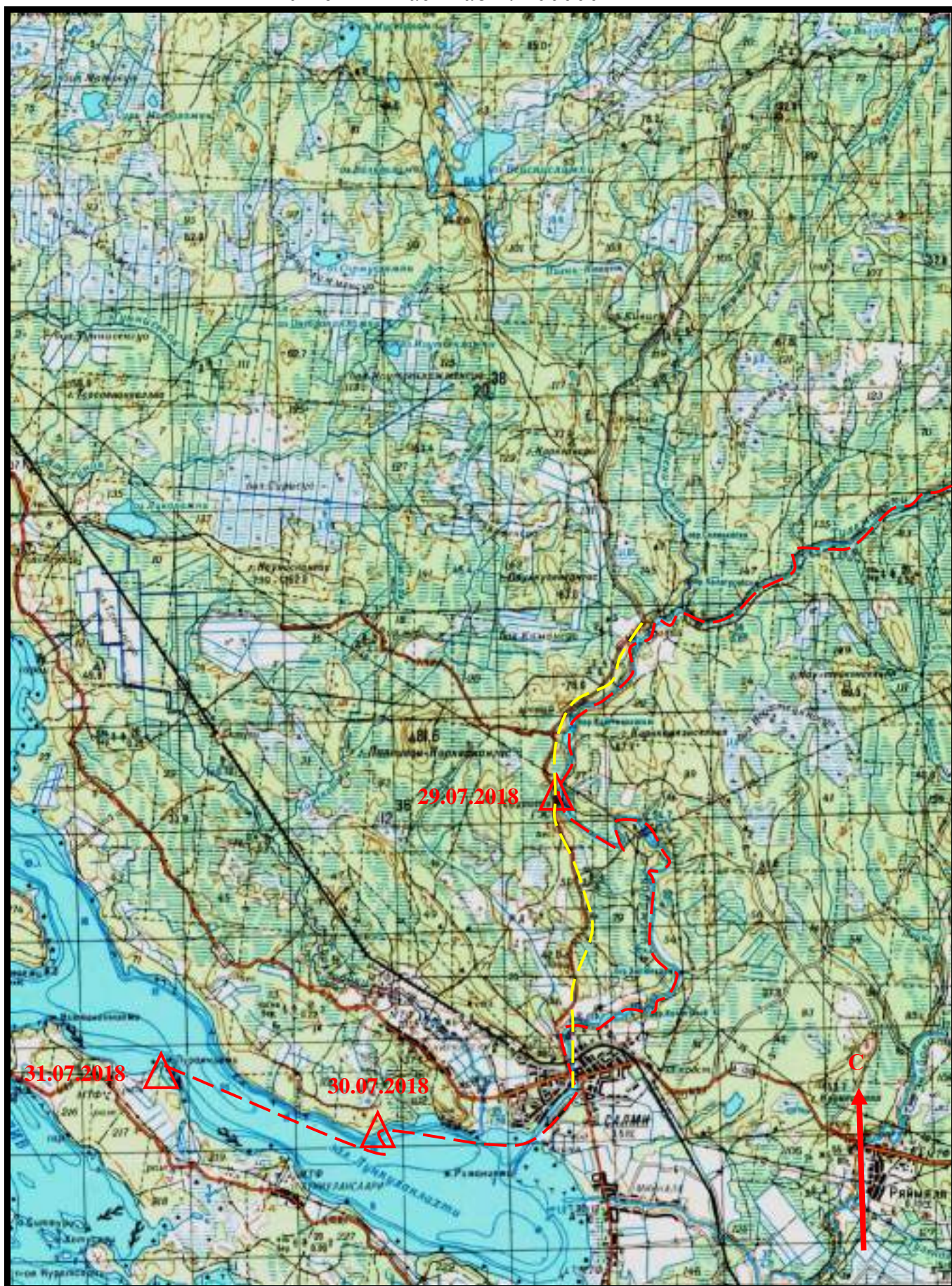
Лист 9 Масштаб 1: 100000






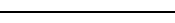



Лист 10 Масштаб 1: 100000



Лист 11 Масштаб 1: 100000



Условные знаки примененные группой	
	Линия движения группы
	Места ночёвок и их даты
	Мост нанесенный на карту, но отсутствующий на местности
	Интересные для посещения места описанные в ОПД
	Место стапеля на р. Лоймоланйоки
	Аварийные пути выхода с маршрута
	Направление на север

Сведения о материальном оснащении группы



Список специального снаряжения

Насос Карлосон	2	Каяки полиэтиленовые	2 шт
Карабины	8	Катамаран -2	6
Веревка капр. чальная	6*25 м	Спиннинги	2
Весла катамаранные		Спасконцы	7
	14		
Весла байдарочные	4	GPS приемник	1
Кают-компания	1		

Рекомендации по снаряжению

Средством передвижения группы были
на сплавной части:

- 6 катамаранов – 2 «Тритон»
- каяки полиэтиленовые 2 шт.

в парусном походе использовались 2 парусных судна и 2 моторные лодки – катамаран «Забияка» (9 человек), маломерное судно «Бося» (5 человека)

Катамаран «Забияка» уже 3 год совершает переход по Ладожскому озеру, вдоль северного берега, в него вносятся усовершенствования для более безопасного плавания. Судно «Бося» вышло в море «впервые» и несколько дней шло в сопровождении моторной лодки.

Выбор такого вида судов на сплавной части был продиктован маловодностью наших рек. Основной поток туристов на этих реках бывает в мае-июне, когда вода поднимается за счёт таяния снегов. Но и мы рассчитывали, что дожди пополнят реки. Однако, лето выдалось очень жаркое и во время нашего похода (21 день) прошёл всего ОДИН дождь и то, на днёвке.

НО всё же частые и затяжные дожди в Карелии не редкость, поэтому при подготовке к походу необходимо самым тщательным образом проверить состояние личного снаряжения и особенно тентов – палаточных и группового.

В этот поход была взята походная кают-компания, которую можно использовать еще в качестве бани. Но, к счастью, ей мы ни разу не воспользовались из-за аномальной жары. Даже в бане не парились, так как достаточно было обжигающего солнца на сплаве.

Для разжигания костра (под дождем, при наличии намокших дров) очень удобно использовать оргстекло, нарезанное полосками или кусочками. Оргстекло не боится воды, не требует упаковки.

При проверке личного снаряжения было разделено на две группы:

Снаряжение для сплавной и парусной части. Часть личного снаряжения, после окончания парусной части, была оставлена в парусных судах.

В личное снаряжение на весь поход было включено:

- бортовой комплект (непромоканец, сапоги, перчатки);
- одежда для берега (анорак, штаны, ботинки);
- теплая одежда (теплый свитер, штаны);
- килевой набор нательного белья.

Кроме того, предусматривалось что, каждый экипаж имеет хотя бы минимальный комплект общественного снаряжения необходимого для обеспечения аварийной ночевки. Так палатки и групповые тенты ехали на разных катамаранах. Каны, пила, топор и прочее однотипное снаряжение было разделено так чтобы в случае аварии одного судна группа могла продолжать поход без больших проблем.

Каждая связка судов на сплавной части маршрута, и каждое парусное судно в парусном путешествии имела на борту индивидуальный экипажный комплект – фонарь, компас, GPS, полиэтилен, спички, термос, а также минимальную аптечку первой помощи. Карты маршрута были заламинированны и выданы капитанам судов.

Завхоз группы Воротников Дмитрий

Список экипажной аптечки

1.Перевязка:

Бинты большие - 2 штуки;
Бинты маленькие - 2 штуки;
Лейкопластырь - 3 пачек;
Пластырь бобины - 1

Антисептические средства:

Перекись-1 пузырек
Зеленка-1 пузырек
Йод-1 пузырек

Медик группы Сущенко Анастасия

Рекомендации по использованию продуктов



Дни похода с 12 июля по 02 августа были разделены на 2 меню (парусное и сплавное). На парусную часть мы брали с собой живые овощи: картошку, морковь, лук, капусту и свёклу. На обед варили суп из них, так как была возможность заранее всё почистить и порезать на катамаране. Во время сплава овощи натуральные были заменены на сушёные. Что уменьшило объём продуктов и увеличило срок хранения некоторых из них. Полноценный обед предполагалось делать во время днёвок. Во время сплава группа ограничивалась приготовлением быстросупов и бутербродов с чаем.

Одно дежурство = перекус (или обед) + ужин + завтрак следующего дня.

В данном походе перед нами не стояла задача кардинального облегчения веса и объема рюкзаков, поэтому была использована проверенная лагерная раскладка. Сухари

сушились на 2/3 похода в расчете на возможные задержки на маршруте и отсутствие хлеба в магазинах.

Хлеб, некоторые дополнительные к раскладке продукты и свежие овощи, фрукты докупались в Питкяранте, Салми, Терву на 3- 4 дня.

Поскольку отсутствует пешая часть пути, советуем не слишком уделять внимание уменьшению массы продуктов (даже если ваши вещи уносятся в две ходки).

Докупать продукты при желании можно в крупных поселках, где есть магазины – это позволяет разнообразить меню и сверх раскладки баловать группу такими экзотическими в походных условиях блюдами как яичница и т. д.

Но в любом случае, если вы не ленивы, то вы сумеете разнообразить свой питательный рацион компотом или вареньем из черники, жареной рыбкой и грибами (это нужно учесть и взять побольше масла, соли, специй и сахара). С черникой и грибами нам совсем не повезло из-за аномальной жары, а вот рыбки немножко поели.

Начпрод группы Балусова Анна



Заключение и рекомендации

Итоги путешествия, выводы, рекомендации по району и маршруту

Маршрут проведен без серьезных отклонений от сроков и маршрутной нитки.



Изменения в маршруте были связаны на парусной части с отсутствием ветра и популярностью Ладожских шхер – многие запланированные нами стоянки перед походом были заняты группами туристов. На реке отклонение от графика связано с тем, что река оказалось в это лето такой маловодной, что расстояние, рассчитанное на один день, было растянуто на два. Пришлось пожертвовать одной днёвкой, чтобы уложиться в график и вовремя дойти до места окончания похода.

Отправляясь в поход по Ладожскому озеру члены группы должны быть готовы к тому, что погода на воде может соответствовать началу октября в Москве. Такой удачи как у нас – солнечная погода, температура воздуха +28-30°, теплая вода и отсутствие ветра – на Ладоге не помнят давно. Аномальная жара этим летом достигла и этих северных краёв! В Ладоге местные жители купаются крайне редко, стараясь использовать для этой цели мелкие закрытые заливы. Мы же могли купаться каждый день до конца похода.

Рулевые, отправляющиеся в поход по Онежскому озеру, должны иметь практические навыки и знания, на уровне рулевого 2 класса, иначе возможна некоторая растерянность от большой волны.

Штурман и руководитель составляя график похода должны рассчитывать, что 70% времени суда пойдут при неблагоприятных условиях. Повторение нашего варианта, когда 90 % времени мы шли под мотором, так как был абсолютный штиль, практически невозможно (да нам и сейчас опытные парусники не верят).

Группам, отправляющимся в поход по Ладожскому озеру надо помнить, что Ладога очень серьезное озеро, требующее не только большой предпоходной работы и подготовки судов, но и воспитание у группы коллективного мышления и полного взаимопонимания.

Комбинированный вариант похода позволил полнее удовлетворить спортивные «амбиции» участников и максимально использовать туристические возможности этого района.

Повторение нашего варианта возможно только для групп в равной степени владеющих как парусной, так и сплавной техникой.

По окончанию похода мы пришли к выводу, что данный поход воспринимался как единое целое и парусная часть без сплава была бы менее интересна!

Познавательное и воспитательное значение похода



Парусные маршруты по Ладожскому озеру, являются наверное одними из самых популярных маршрутов среди московских и питерских парусников в центральной России.

Доступность района, масса интересных мест связанных с историей России, края. Причем любители разных периодов нашей истории могут найти интересное именно для них.

Многовековая история Валаама и всего этого края позволили участникам по новому взглянуть на многогранность нашей непростой истории.

Места, связанные с боевыми действиями на Лоймоле по которой раньше проходил советский укрепрайон границы и следы «Зимней» войны 1938-40 года встречаются по всему маршруту, а если группа предварительно в Москве подготовилась и знает историю этих мест, путешествие приобретает особую окраску.

Запланированный маршрут строился так, чтобы группа каждые 2-3 дня могла находить какую-либо «изюминку», что сделало поход более наполненным и увлекательным.

Спортивная часть маршрута строилась нами так, чтобы каждый участник похода мог найти что-то интересное именно для него. Сочетание сплава, парусов интересной поисковой работы позволили самым взыскательным участникам удовлетворить свои интересы.

Экипажи в предпоходный период отрабатывали «слетанность» группы по двум направлениям.

Подготовкой к сплавной части маршрута можно считать участие группы в учебно-тренировочном походе на р. Мсте, а парусной подготовкой группа занималась в первом летнем походе по озеру Селигер, где отрабатывалось взаимопонимание экипажей.

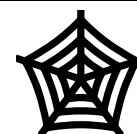
Ладога очень большое озеро с морскими «привычками» с которыми приходилось считаться. Именно поэтому мы начали маршрут в Приозерске, где с севера на протяжении всего маршрута нас прикрывали шхеры куда в случае непогоды группа всегда успевала уйти.

Чувство локтя, возникшее в экипажах и группе показало, что группа может совершать и более серьезные парусные и сплавные походы.

Список литературы



№	Название	Автор	Издательство	Год издания
1	Водные маршруты СССР. Европейская часть	Плечко Л. Сабанеева Н.М.	ФиС	1973
2	Журнал "Турист" N8. стр. 26, 27 – "Северная Карелия".			1984
3	Загадки карельской топонимики	Керт Г.М., Мамонтова Н.Н.	Петрозаводск: Карелия	1982
4	Краткий справочник туриста. Раздел "Составление отчета".		Издание 3. Москва	1985
5	Карелия – озёрный край	Супруненко Ю.	Издательство Вече	2016
6	Справочные сведения о Карелии из СЭС		Советская энциклопедия Издание 3, Москва:	1984
7	Карелия край 100 озёр	Покровский Г.	Белый город	2007
8	Отчеты по Северной Карелии в центральной туристской библиотеке г. Москва.			



Краеведческое задание

«Описание береговых стоянок реки Лоймола и побережья Ладожского озера»

При подготовке к походу темой краеведческого задания мы выбрали описание береговых стоянок Ладожского озера. Нам показалось, что наша работа сможет облегчить жизнь многих туристов парусников путешествующих по Ладоге озеру, так как этой теме практически не уделяется внимания в описаниях наших предшественников, а **поиск места ночлега на Ладоге в плохую погоду это вопрос безопасности.**

Не надуманность темы сделала работу интересной для всей группы, участники по очереди вели путевые заметки, из которых мы постарались сделать лаконичное, практичное описание пригодное для наших последователей.

В таблице приведены данные по стоянкам расположенным на расстоянии полудня хода. Мы не стали описывать малоценные стоянки, чтобы не загружать лишней информацией последователей, хотя координаты всех возможных стоянок приведены в техническом описании. Так же мы не стали включать в таблицу сведения от туристов сформулированные как «Сам я там не был, но говорили!»


Оценка стоянок проводилась непосредственно на месте или при проходе не далее 50 метров от берега (в этом случае место придирчиво рассматривалось в бинокль).




Для удобства пользования нашим описанием мы ввели оценку в баллах, приняв за 10 баллов идеальную стоянку, которая после обсуждения в группе должна была выглядеть следующим образом.

Закрытая от сильного ветра бухта с песчаным пляжем и ровной площадкой для палаток не далее 10 метров от воды, на которой смогла бы разместиться группа в 15 человек. Наличие дров, ягод и отсутствие комаров и местных жителей, само собой разумеется. Конечно, таких стоянок очень мало, а может и нет. Поэтому на наш взгляд, если стоянка оценена нами от 5 баллов – это вполне удовлетворит любую группу.

Мы будем рады, если нашу работу продолжит кто-либо, взяв ее за основу и дополнив наши данные. Информацию желательно размещать не только в собственном отчете группы, но и в интернете. Мы знаем, что подобные сведения собирает московский парусный клуб, но все это хранится лично у капитанов клуба.

Мы сделали робкую попытку информации о удобных и малоудобных местах на нашем маршруте обнародовать, надеемся что у нас будут последователи.

Описание стоянки	Ориентир по карте
<p>Хунука</p>  <p>5</p>	<p>Достоинства: Большая поляна Много дров Хороший вид на Ладогу Хороший пляж Оборудованный стол, скамьи Закрытая бухта</p> <p>Недостатки: Не видно с воды, найти можно только в результате разведки</p>

<p>Пеллотсаари</p>  <p>5</p>	<p>Достоинства: Уютное место для палаток Нет комаров, хорошо продувается при южном ветре Много дров Отличный пляж Недостатки: Не видно с воды, найти можно только в результате разведки Сложный заход и выход Высокая волна при навальном ветре</p>
<p>Орьятсаари</p>  <p>5</p>	<p>Достоинства: Закрытая бухта, Наличие ягод Очень большая поляна 2 оборудованные походные бани Родник Оборудованные столы, навесы, скамьи Оборудованный туалет Великолепный пляж Недостатки: местные жители тоже очень любят это место по выходным дням</p>
<p>Ханкасаала</p> <p>3</p>	<p>Достоинства: Много дров Великолепные виды на Ладожские шхеры Недостатки: Не видно с воды, найти можно только в результате разведки Очень сложный заход и выход Разбросанность палаток</p>
<p>Кухка</p>  <p>3</p>	<p>Достоинства: Закрытая бухта, Наличие ягод Красивая поляна Очень красивое место Великолепный пляж Недостатки: Не видно с воды, найти можно только в результате разведки Приходится заходить далеко в бухту или оставляя катамараны со стороны Ладоги, носить вещи 80 метров</p>
<p>Путсаари</p>	<p>Достоинства: Закрытая бухта,</p>

 <p>5</p>	<p>Удобная поляна Великолепный пляж <u>Очень красивая бухта</u> Доступность очень интересных мест Недостатки: Не найти без глубокой разведки Сложный заход</p>
<p>о-в Койонсаари</p>  <p>4</p>	<p>Достоинства: Очень много места для палаток Великолепный пляж Очень красивое место Недостатки: питерцы тоже очень любят это место мало дров</p>
<p>Рахмансаари</p>  <p>2</p>	<p>Достоинства: Продуваемость Наличие дров Наличие ягод Удобная чалка Недостатки: Нет удобных мест для палаток При сильном ветре могут возникнуть проблемы с причаливанием и отходом из-за мелководья</p>
 <p>Байовые о-ва</p> <p>5</p>	<p>Достоинства: Закрытая бухта, Удобная поляна <u>Очень красивая бухта</u> Интересная поисковая работа Много дров Много ягод Недостатки: Сложно найти Мало места для чалки</p>
<p>2 км от Питкеранты</p>	<p>Достоинства:</p>

 <p>2</p>	<p>Единственное место пред Питкерантой Много дров Много ягод Недостатки: встречаются аборигены, рыбаки плохое место для чалки мало места для палаток</p>
<p>Питкеранта</p>	<p>Достоинства: наличие дров доступность города и дороги есть места для палаток есть место для стапеля до автобуса который можно остановить 40 метров Недостатки: <u>Очень много соседей.</u></p>

К сожалению мы не можем предоставить фотографии всех стоянок по техническим причинам, но несем ответственность за характеристику каждой стоянки и точность координат.

Список литературы



№	Название	Автор	Издательство	Год издания
	Очерки по карельскому языку: Исследования и размышления	Керт Г.М.	Петрозаводск	2000
	Загадки карельской топонимики	Керт Г.М., Мамонтова Н.Н.	Петрозаводск: Карелия	1982
	Родные сердцу имена: Ономастика Карелии		Петрозаводск	1997
	Топонимический заповедник	Шилов А.Л.	Русская речь	1996 №3,4
	На байдарках по Карелии	Шилов А.Л.	НПЦ "Наука и Техника"	1992
	Предания Русского Севера	Криичная Н.А.	СПб.: Наука	1991
	Очерки истории Карелии		Т.1. Петрозаводск: Карелия	1985
	«История Карелии с древнейших времен до наших дней»		Петрозаводск, «Периодика»	2001
	Каменная летопись Карелии	Саватеев Ю.А.	Петрозаводск: Карелия	1990

Краеведческое задание подготовила
Чуйкова Александра