

ОКРУЖНОЙ ЭТАП СОРЕВНОВАНИЙ ШКОЛА БЕЗОПАСНОСТИ Г. МОСКВЫ 2016

Условия проведения дистанции «Маршрут выживания»

1. Состав команды – 6 участников, из не менее 1 девочки.
2. Руководитель может находиться на дистанции вместе с командой, но в прохождении этапов участия не принимает.
3. Команда на протяжении всей дистанции работает в головных уборах или касках и перчатках. Одежда должна закрывать колени и локти участников.
4. Дистанция заключается в последовательном прохождении этапов от старта к финишу.
5. Все снаряжение транспортируется от старта до финиша, за исключением случаев, оговоренных условиями.
6. Перед стартом проверяется знание границ полигона и наличие аптечки (стерильный бинт, нестерильный бинт, зеленка, обезболивающее, перчатки медицинские), снаряжение по списку.
7. Команда может начать работу на этапе только по сбору всех участников.
8. Началом работы на этапе считается вход в зону этапа либо касание судейского оборудования
9. Результат команды определяется суммой времени прохождения дистанции + штрафные баллы. В случае превышения КВ этапа команда получает максимальный штраф (МШ) этапа.
10. 1 штрафной балл равен 1 минуте.

Минимальный список снаряжения для прохождения дистанции: перчатки – 6 пар, головные уборы или каски – 6 шт., компас – 1 шт., рюкзак -1 шт., коврик туристический – 1 шт., спальник – 1 шт., медаптечка (по списку) – 1 комплект, часы электронные – 1 шт., ручка шариковая – 1 шт., карандаш - 1 шт., противогазы – 3 шт., комплект для изготовления самодельной обуви. Остальное снаряжение, необходимое для прохождения маршрута, будет предоставлено организаторами.

Порядок прохождения этапов

СТАРТ

Этап 0. Ориентирование в заданном направлении

На старте участники получают карту с нанесенной на ней дистанцией. Команда движется с ориентированием в заданном направлении в полном составе. Все этапы проходятся последовательно. В случае пропуска этапа команда получает за работу на нем 2МШ этапа и лишается возможности пройти его.



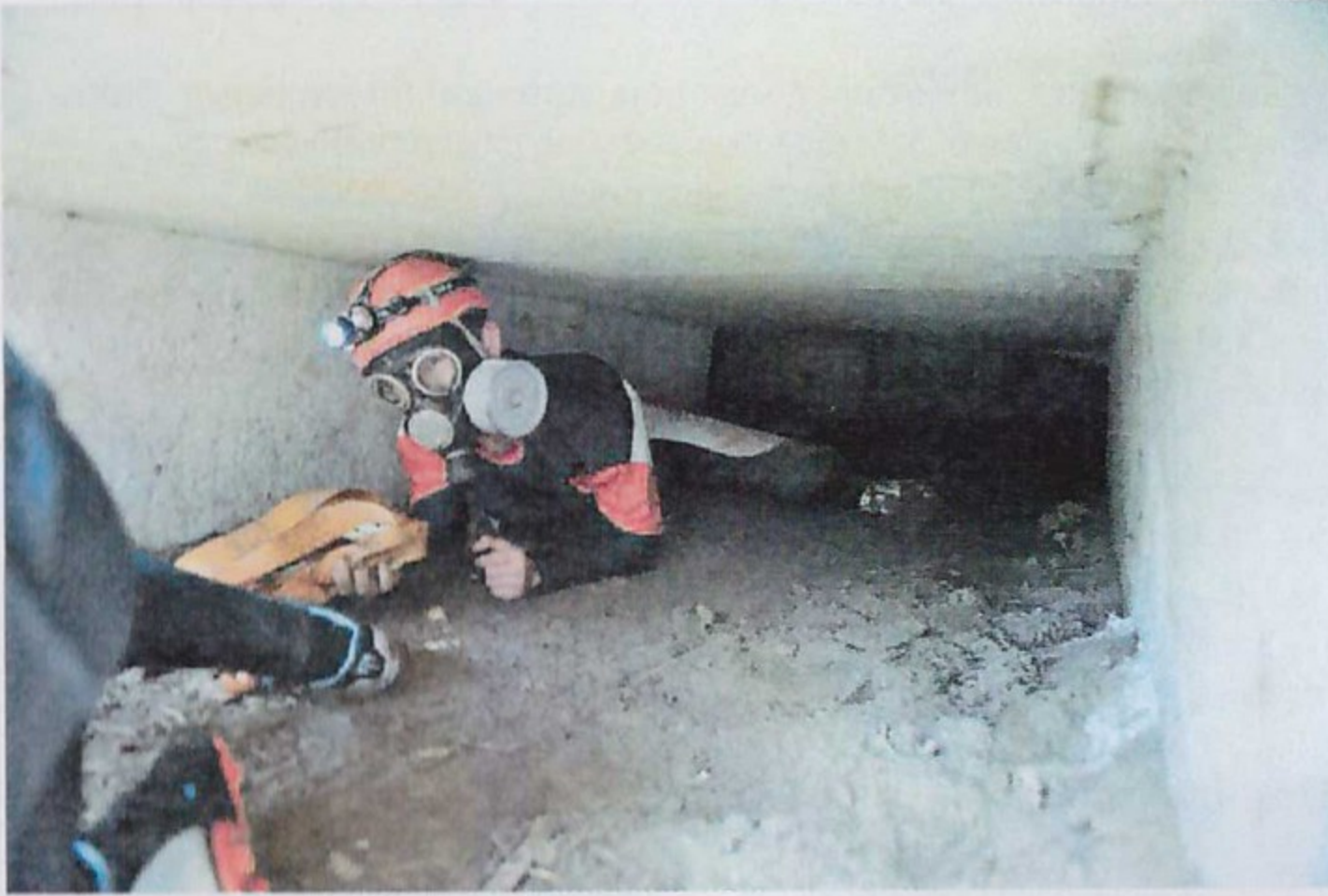
Блок этапов 1-3, ЧС ТЕХНОГЕННОГО ХАРАКТЕРА

Команда может работать одновременно на всех этапах данного блока. Доступ к этапам 2 и 3 только через препятствие этапа 1.

Этап 1. Завал, МШ=30

Задача команды (спасателей): Команда стартует на этапе с площадки сбора пострадавших. Необходимо пройти через завал в зону ЧС (этапы 2 и 3). Всех пострадавших из зоны ЧС необходимо доставить на площадку сбора пострадавших. Транспортировка осуществляется на судейских мягких носилках.

Команда может оставить на площадке старта любое снаряжение, не востребованное для работы на этапах 1-3.



Этап 2. Эвакуация условного пострадавшего из зоны АХОВ, МШ=30

Параметры: Обозначенная зона АХОВ. 5x10 м.

Оборудование: судейский костюм Л1- 3 шт, командные противогазы – 3 шт.

Задача команды (спасателей): В этапе учувствуют 3 человека. Одеть костюмы индивидуальной защиты Л1 и противогазы (согласно инструкции по надеванию Приложение 1) на обозначенной площадке. Зайти в зону АХОВ, уложить условного пострадавшего на судейские мягкие носилки, вынести пострадавшего из зоны АХОВ. Снять костюмы индивидуальной защиты Л1 и противогазы на обозначенной площадке.



Этап 3. Деблокация условного пострадавшего (тренажер «Патерна»), МШ=30

Параметры: Вес металлоконструкции – до 50 кг.

Оборудование: Судейский гидравлический ручной насос, универсальные ножницы, судейские подпорки 5 шт., судейская шина для команд старшей возрастной группы.

Задача команды (спасателей): Участники с помощью судейского гидравлического инструмента поднимают металлоконструкцию, освобождая доступ к пострадавшему. Оказывают пострадавшему первую помощь: старшая возрастная группа – иммобилизация голени, младшая возрастная группа – придание оптимального положения. Транспортируют в зону сбора пострадавших.

Носилки, необходимые для транспортировки пострадавшего, и шина будут находиться в зоне старта.

На прохождение этапов 1-3 вводится КВ – 20 минут.

В непосредственной близости от зоны старта будет работать площадка мастер-классов по элементам дистанции «Маршрут выживания», а именно:

- Работа с гидравлическим инструментом
- Работа с металлоискателем
- Надевание страховочной системы
- Использование легкого защитного костюма Л1



Блок этапов 4-7, АКВАТОРИЯ

При прохождении этапов 4-6 команда может разделяться и проходить данные этапы одновременно. Работа на блоке этапов 4-7 возможна только в спасательных жилетах.

Этап 4. Бросание спасательного круга в зону утопающего, МШ=18

Задача команды (спасателей): каждый участник команды бросает спасательный круг в зону условного утопающего (3 попытки у каждого). Достаточно одного попадания каждого из участников. Фал спасательного круга на берегу фиксируется силами участников команды. Непопадание круга в зону пострадавшего с трех попыток – 3 штрафных балла.



Этап 5. Использование спасательного конца Александра, МШ=18

Задача команды (спасателей): каждый участник команды бросает конец Александра в зону условного утопающего (3 попытки у каждого). Достаточно одного попадания каждого из участников. Фал спасательного конца на берегу фиксируется силами участников команды. Непопадание в зону пострадавшего с трех попыток – 3 штрафных балла.



Этап 6. Спасение со льдины, МШ=30, КВ=10 минут

Количество участников - не менее трех.

Задача команды (спасателей): Спасателю требуется при помощи судейского мостка преодолеть несколько промежутков между льдинами до пострадавшего и транспортировать его обратно на берег.

Необходимо обеспечить страховкой из судейской основной веревки спасателя и пострадавшего.

Каждую страховку должен организовывать отдельный человек.

Невыполнение упражнения – 30 штрафных баллов.



Этап 7. Прохождение ворот (слалом на плавсредстве), МШ=25

Задача команды (спасателей): Команда проходит участок слалома в составе 6 человек на надувной лодке. Количество ворот – 2 шт.

Касание буёв – 1 штрафной балл, непопадание в ворота – 5 штрафных баллов.



Этап 8. Параллельные перила, МШ=30, КВ=15

Параметры: судейские параллельные перила, ширина опасной зоны до 15 метров.

Оборудование: на каждого участника: система страховочная (беседка), ус само страховки из основной веревки, карабин

Задача команды (спасателей): Команда в полном составе демонстрирует навыки надевания страховочной системы, после чего выполняет прохождение этапа с само страховкой к верхней веревке параллельных перил.



Этап 9. Правила дорожного движения, МШ=24, КВ=5 минут

Задача команды (спасателей): Ответить на вопросы теста по правилам поведения пешеходов, велосипедистов, пассажиров. Выполнить переход дороги в соответствии с ПДД. Неправильный ответ – 3 штрафных балла за каждый случай. Нарушение правил перехода дороги – 3 штрафных балла за каждый случай.



Этап 10. Босой, МШ=20

Параметры: Протяженность этапа до 500 метров

Оборудование этапа: Квадрат 1,5 x 1,5 м.

Задача команды (спасателей): Используя комплект командного снаряжения для изготовления самодельной обуви, изготовить обувь для 2 участников команды. Обувь должна защищать ногу от механических повреждений, должна быть непромокаемой, должна иметь достаточную износостойкость для преодоления участниками дистанции 500 м. по пересеченной местности.

Для изготовления обуви запрещается использовать составные части обуви промышленного производства. Условия этапа будут выполнены в том случае, если участник команды сможет преодолеть заданное расстояние в самодельной обуви. Внимание! Запрещено одевание самодельной обуви на обутого участника.

Обувь будет проверяться на этапе №11. После проверки команда должна забрать самодельную обувь с собой. В случае отсутствия обуви на финише, результат команды на этапе будет аннулирован.

Таблица нарушений:

№ п.п.	Наименование штрафа	Кол-во баллов
1	Мокрые ноги (за каждую)	3
2	Обувь разрушена (за каждый ботинок)	5
3	Отказ от выполнения задания (за каждого человека)	10



Этап 11. Металлоискатель, МШ=20

Параметры этапа: Зона поиска 10x10 метров.

Задача команды (спасателей): осуществить поиск металлоискателем в обозначенной зоне.



Этап 12. Вертолетный знак, МШ=10, КВ=5

Параметры: судейская обозначенная зона 5x5 м.

Действия: Команде необходимо выложить вертолетный знак в квадрате 5x5 м. Таблица вертолетных знаков – Приложение 2.

За неправильно выложенный знак штраф – 10 баллов.



Этап 13. Оказание первой помощи (ПП)

Задача команды (спасателей): Оказать первую помощь условно пострадавшему из состава команды.

- порез стопы;
- растяжение голеностопа

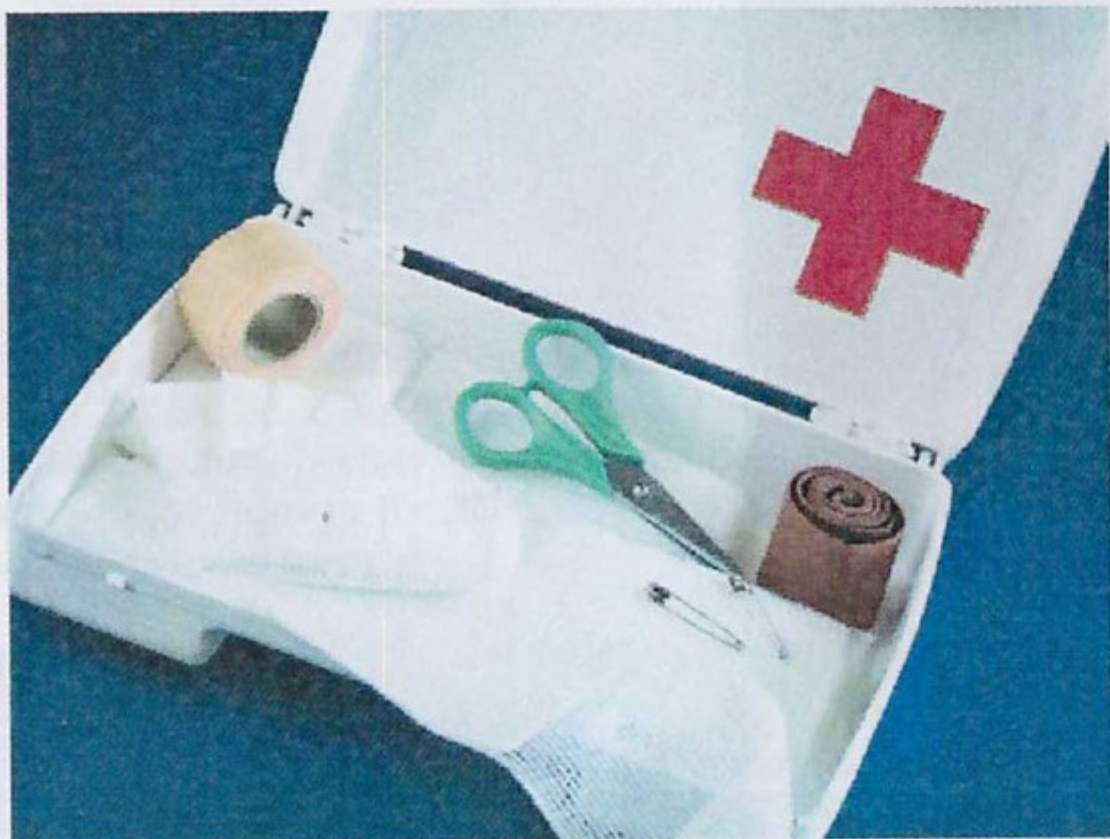


Таблица штрафов для этапа оказание ПП:

нарушение	штраф
Незначительное нарушение при выполнении задания	1 балл
Грубое нарушение при выполнении задания	3 балла
Подсказка судьи (участник не может самостоятельно исправить ошибку)	5 баллов

Этап 14. Изготовление носилок типа «Кокон»

Оборудование: судейская веревка 30 метров.

Задача команды (спасателей): Команда изготавливает мягкие носилки типа «Кокон», обязательно использование коврика и спальника.



Этап 15. Транспортировка пострадавшего

Параметры: Протяженность этапа до 500 метров

Оборудование: мягкие носилки, изготовленные на этапе 14

Действия: Команда транспортирует пострадавшего по выбору из участников команды. Транспортировка осуществляется до финиша.

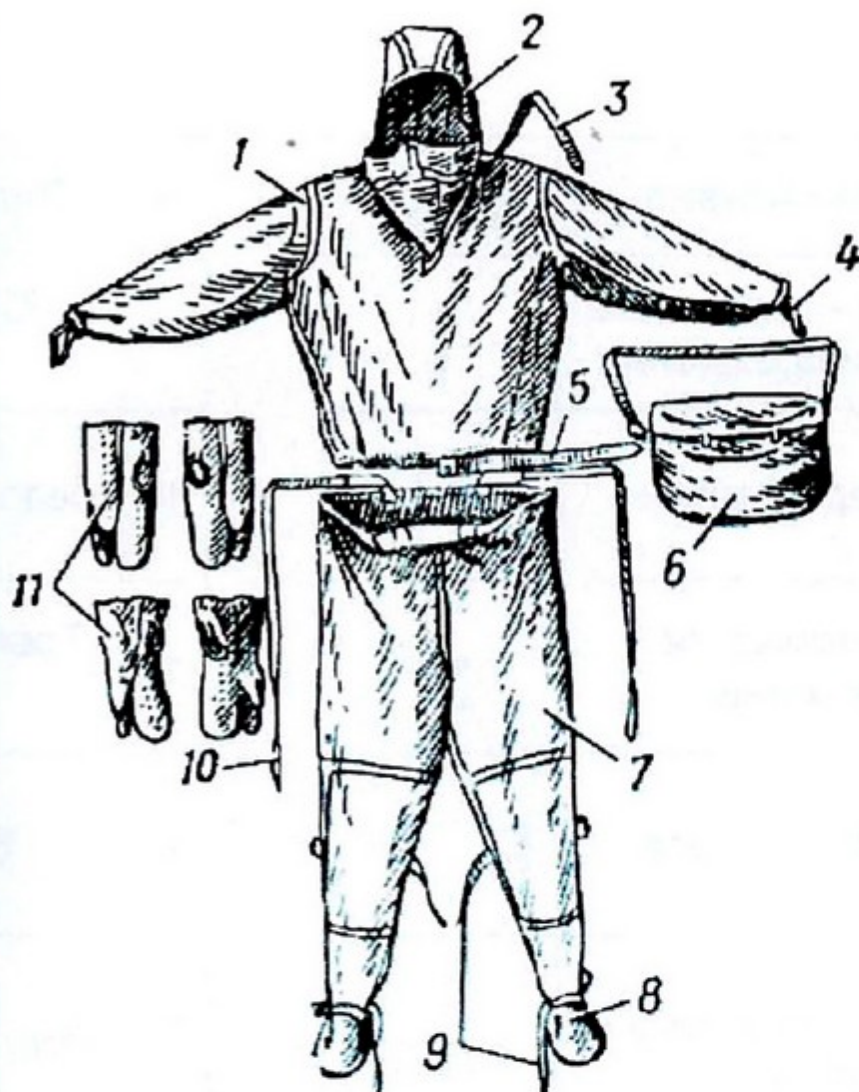


ФИНИШ

Таблица штрафов

№	Штрафы	Баллы
1	Незначительное нарушение техники безопасности (за каждый факт)	3
2	Небрежное обращение с пострадавшим (за каждый факт)	5
3	Неправильное выполнение приема (несоблюдение условий выполнения приема работы на этапе), двое на этапе	3
4	Неспортивное поведение, нарушение этических и природоохранных норм (за каждый случай)	5
5	Не завинчена муфта карабина, заступ за контрольную линию, Потеря снаряжения	1
6	Потеря основного снаряжения, потеря самостраховки,	10
7	Непопадание круга/конца Александра в зону	3
8	Падение в воду	10
9	Помощь пострадавшего (за каждый факт)	10
10	Не прохождение этапа	МШ

Легкий защитный костюм Л-1



Состав:

1-куртка, 2-капюшон, 3-горловой хлястик, 4 -петля, 5-промежный хлястик,6-сумка, 7-брюки, 8-боты,9-хлястики, 10-бретеля, 11-перчатка.

Костюм легкий защитный Л-1 предназначен изготовлен из прорезиненной ткани (Т-15). Состоит из цельнокроеных брюк с защитными чулками, рубахи с капюшоном, двухпалых перчаток, бахил. Защищает от пыли паров, слабых растворов кислот.

Костюм Л-1 используют в трех положениях: "походном", "наготове", "боевом". В "походном" положении костюм Л-1 в сложенном виде (в сумке) перевозят на машинах. Непосредственно перед использованием его переносят в сумку, надетой через левое плечо поверх снаряжения. В положении "наготове" костюм используют без противогаза (противогаз надевается по мере необходимости). Перевод костюма Л-1 в боевое положение проводят, как правило, на незараженной местности по команде "Защитную одежду надеть. Газы!"

Надевание:

1. Надеть брюки с защитными чулками (брюки сшиты вместе с чулками) и закрепить их, используя плечевые лямки и полукольца, находящиеся в верхней части брюк.
2. Застегнуть 4 хлястика на чулках.
3. Надеть рубаху, совмещенную с капюшоном, сзади к ее нижнему обрезу пришит промежуточный хлястик, который пропускается между ног и застегивается на пуговицу в нижней части рубахи спереди
4. Надеть поверх костюма сумку от противогаза и сумку от костюма.
5. Надеть противогаз и застегнуть шейный клапан вокруг шеи, предварительно сложив нижние концы капюшона так, чтобы отравляющие вещества не могли попасть внутрь костюма.
6. Надеть перчатки так, чтобы рукава были поверх них, и зафиксировать их петлями, которые надеваются на большой палец.

При снятии костюма Л-1 необходимо обращать особое внимание на то, чтобы открытыми участками тела не касаться его внешней (зараженной) стороны. Для снятия костюма необходимо; встать спиной к ветру; снять сумку для переноски костюма и сумку для противогаза; при использовании противогаза с соединительной трубкой предварительно вынуть фильтрующую коробку из сумки и оставить висеть ее на соединительной трубке, расстегнуть шейный и промежуточный хлястики и хлястики чулков, снять куртку вместе с перчатками, сбросив с себя; отстегнуть бретели брюк; снять брюки, помогая руками с внутренней стороны; отойти в наветренную сторону и снять противогаз.