

**72 городское Первенство по туризму среди учащихся образовательных
учреждений Москвы
Государственное бюджетное общеобразовательное учреждение города Москвы
"Многопрофильная школа № 1449 имени Героя Советского Союза М.В.
Водопьянова"**

Паспорт маршрута

**Пешеходного туристского похода
1-ой категории сложности по национальному парку «Таганай»
(Челябинская область)
совершенном с 11.07.2017 по 31.07.2017**

маршрутная книжка № 177-04/1-198

руководитель группы Колесов Александр Викторович

**адрес: 115093, г. Москва, улица Павла Андреева, дом 4, квартира 256 .
Контактный телефон 8-926-610-00-24**

**Маршрутно-квалификационная комиссия ГБОУ ДО МДЮЦЭКТ рассмотрела
паспорт и считает, что поход зачтён всем участникам и руководителю
Категория сложности _____
Паспорт хранится в библиотеке МКК _____**

Москва 2017

Содержание

Справочные сведения о походе	3
Состав группы	4
График движения	5
Таблица метеонаблюдений	7
Краткая характеристика района похода	9
Краткое описание маршрута	12
Основные вершины и достопримечательности района	15
Геологические памятники	16
Рекомендации и выводы	18
Правила посещения национального парка «Таганай»	20
Источники, использованные для подготовки похода	27

Справочные сведения о походе

Поход проводился государственным образовательным учреждением Центром образования №1449 Северо-Восточного окружного управления образования Департамента образования города Москвы. Поход был зарегистрирован в МКК ГБОУ ДО МДЮЦЭКТ как пеший 1-ой категории сложности. Поход проводился в рамках первенства по виду экспедиционный туризм естественнонаучная тематика.

Сроки похода с 11 июля 2017 года по 31 июля 2017 года. Продолжительность активной части 15 дней (с 14 июля 2017 года по 28 июля 2017 года). Количество ходовых дней 13.

Номер маршрутной книжки 177-04/1-198.

Обязательная регистрация в администрации ФБГУ НП «Таганай»
<http://www.taganay.org/uslugi/vkhodnoy-bilet.php>

Нитка маршрута: Москва-Златоуст вокзал – Таганайское лесничество, Таганайское лесничество Холодный ключ, Холодный ключ- перевал Стекланный приют Таганай, Приют Таганай - Киалимский кордон, Киалимский кордон - исток реки 1-ая Шумга, исток реки 1-ая Шумга - Еремеевская копь, Еремеевская копь - Максимилиановская копь, Еремеевская копь –перевал Долина сказок - Откликной гребень, Откликной гребень- Двуглавая сопка, Двуглавая сопка - Ахматовская копь, Ахматовская копь - Таганайское лесничество, Таганайское лесничество - река Малая Тесьма, река Малая Тесьма - г Семибратка, г Семибратка – вокзал г. Златоуст – Москва.

Общая протяженность маршрута 101 км.

Состав группы

<i>№</i>	<i>Фамилия, имя, отчество</i>	<i>Год рожд.</i>	<i>Тур. опыт</i>
1	Колесов Александр Викторович	1974	Р IV, Р3
2	Сазонов Павел Сергеевич	1983	У3, Р1
3	Тупик Ксения	2004	3 ст
4	Васильев Борис	2005	3 ст
5	Баженова Ксения	2004	3 ст
6	Меркулова Ксения	2004	3 ст
7	Ростовцев Евгений	2003	3 ст
8	Шимов Игорь	2003	3 ст
9	Куркотов Александр	2004	3 ст
10	Рыскина Софья	2004	3 ст
11	Пуговкина Варвара	2004	3 ст
12	Сафонова Анна	2000	II
13	Ануфриев Алексей	2001	II
14	Кривошенков Мирослав	2001	II
15	Юдин Никита	2000	пвд
16	Макась Анастасия	1996	I
17	Макарская Марьяна	2001	II
18	Нур Рустам	2001	I

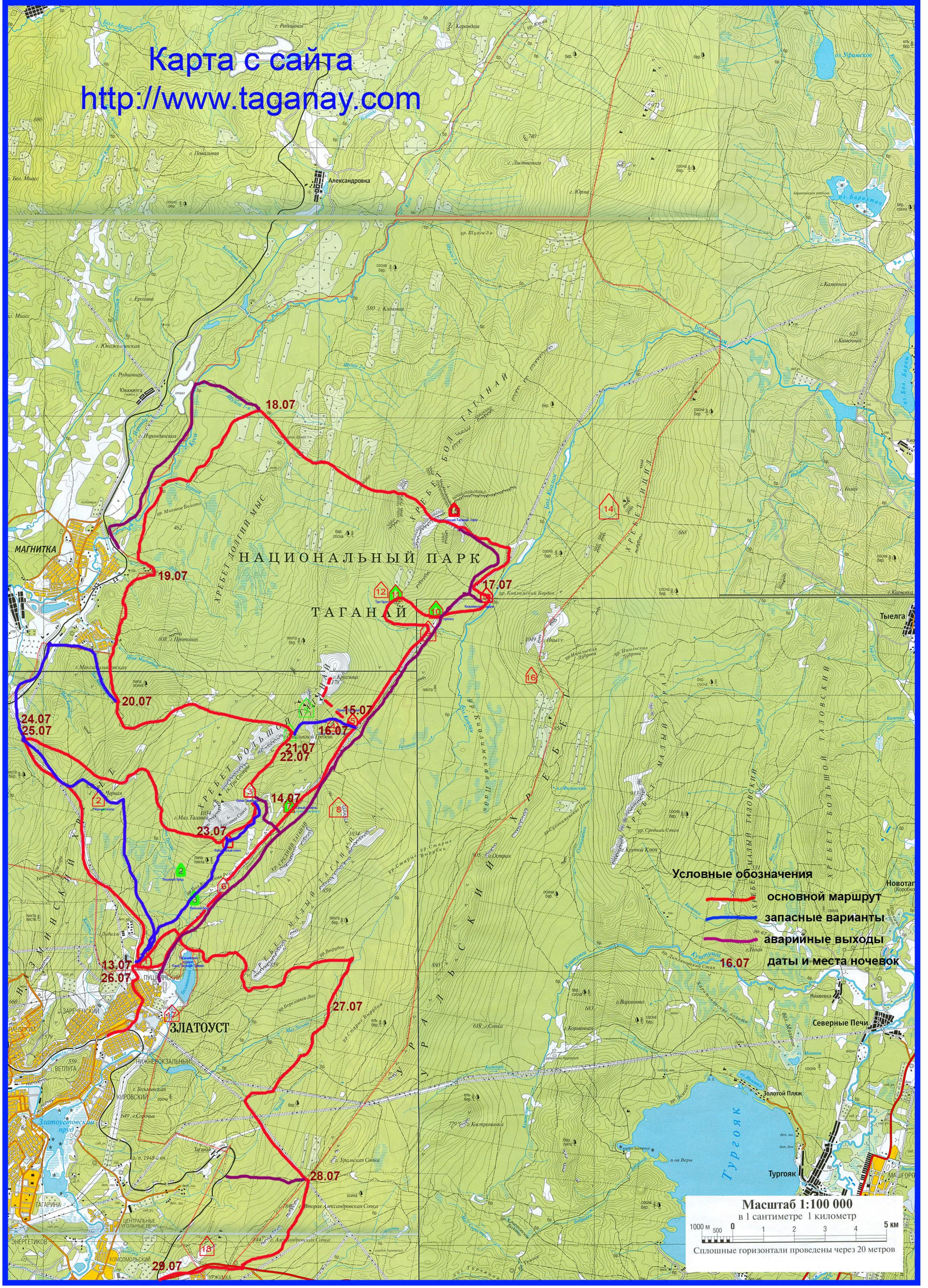
График движения

День пути	дата	Участок пути от и до	км	Чистое ходовое время	Высота подъемов и спусков м	Основные препятствия
1	14.07.17	Златоуст (Таганайское лесничество) – Писанный камень	10	4 ч. 30 мин	Подъем 140 Спуск 50 Всего 190	Р. Большая Тесьма
2	15.07.17	Писанный камень – перевал Стекланный (н/к) приют Таганай	5	2 ч 45 мин	Подъем 20 Спуск 40 Всего 60	Перевал Стекланный н/к
3	16.07.17	Радиальный выход Приют Таганай – г Круглица (1178) н\к	4 в зачет 2	4 ч	Подъем 378 Спуск 378 Всего 756	г. Круглица
4	17.07.17	Приют Таганай – Три брата - Киалимский кордон	10	4 ч. 15 мин	Спуск 60 Всего 60	р. Малый Киалим
5	18.07.17	Киалимский кордон – исток реки 1-ая Шумга	10	5 ч 20 мин	Подъем 318 Спуск 280 Всего 598	г. Дальний Таганай
6	19.07.17	исток реки 1-ая Шумга – Еремеевская копь	10	4 ч 35 мин	Подъем 20 Спуск 20 Всего 40	
7	20.07.17	Еремеевская копь – Максимилиановская копь	10	4 ч 40 мин	Подъем 100 Спуск 60 Всего 160	
8	21.07.17	Максимилиановская копь- перевал Долина сказок (н/к) – Откликной гребень	10	6 ч	Подъем 400 Спуск 250 Всего 650	Перевал Долина сказок р/к
9	22.07.17	Дневка	0			
10	23.07.17	Откликной гребень – Двуглавая сопка	6	2 ч 40 мин	Спуск 80 Всего 80	
11	24.07.17	Двуглавая сопка – Ахматовская копь	10	4 ч 40 мин	Подъем 80 Спуск 100 Всего 180	Назминский хребет
12	25.07.17	Дневка	0			
13	26.07.17	Ахматовская копь – Таганайское лесничество	12	5 ч	Спуск 60 Всего 60	
14	27.07.17	Таганайское лесничество – р.	5	3 ч	Подъем 150	Хребет Малый

		Малая Тесьма			Спуск 120 Всего 270	Таганай
15	28.07.17	р. Малая Тесьма – г. Семибратка	11	4 ч	Спуск 50 Всего 50	

Общая протяженность активной части 101 км

Общий перепад высот 3104 м.



Условные обозначения

- основной маршрут
- запасные варианты
- аварийные выходы
- даты и места ночевок

Масштаб 1:100 000
в 1 сантиметре 1 километр

1000 м 500 0 1 2 3 4 5 км

Сплошные горизонталы проведены через 20 метров

Таблица метеонаблюдений

Дата	Время	Темп воздуха	Направление ветра	Вид облачности	Осадки	Давление мм. рт. ст.	Скорость ветра м/с
14.07.17	8.00	+12	С	кучевые	град	745	2
	22.00	+25					
15.07.17	8.00	+12	С	Ясно	Нет	744	1
	20.00	+20					
16.07.17	8.00	+7	ЮЗ	Ясно	нет	749	1
	20.00	+23					
17.07.17	8.00	+5	ЮЗ	переменчивая	дождь	750	2
	20.00	+26					
18.07.17	8.00	+10	ЮЗ	переменчивая	дождь	745	3
	20.00	+20					
19.07.17	8.00	+14	ЮЗ	переменчивая	Нет	754	2
	20.00	+22					
20.07.17	8.00	+12	ЮЗ	переменчивая	Нет	755	1
	20.00	+26					
21.07.17	8.00	+12	ЮЗ	переменчивая	Нет	753	1
	20.00	+27					
22.07.17	8.00	+14	ЮЗ	ясно	Нет	755	1
	20.00	+21					
23.07.17	8.00	+10	ЮЗ	ясно	Нет	757	1,2
	20.00	+23					
24.07.17	8.00	+12	СЗ	переменчивая	Нет	750	1,5
	20.00	+24					
25.07.17	8.00	+13	СЗ	переменчивая	Нет	752	1,3
	20.00	+26					
26.07.17	8.00	+18	С	переменчивая	Нет	743	3,2
	20.00	+26					
27.07.17	8.00	+19	С	переменчивая	Нет	740	2,3
	20.00	+31					
28.07.17	8.00	+18	С	переменчивая	дождь	742	2,7
	20.00	+29					

Краткая характеристика района похода.

Национальный природный парк "Таганай" – один из самых молодых национальных парков России. Парк находится в одном из наиболее уникальнейших уголков Южного Урала в районе Таганайского горного узла, чуть севернее старинного уральского города Златоуста. Живописность и неповторимость горных пейзажей Юрмы, Таганая, Ицyla отмечали многочисленные ученые, путешественники, художники и писатели. За свою красоту эти места часто сравнивали со знаменитыми альпийскими ландшафтами, называя их "Русской Швейцарией" и "Уральским Тиролем". Но не только в этом уникальность национального парка "Таганай". Здесь почти нетронутыми сохранились многие ценные экологические системы горные тундры и луга, подгольцовые редколесья, реликтовые леса. На территории национального парка находятся старинные минеральные копи, богатства которых представлены в коллекциях многих минералогических музеев как в России, так и за ее пределами. Здесь, на относительно небольшой площади, встречаются растения и животные, характерные для Центральной полосы Европейской части России, Русского Севера, Поволжья, Урала, Западной и Центральной Сибири, Казахстана. Основными достопримечательностями района являются:

г. Двуглавая (1034м и 1041м) первая с юга вершина хребта Большой Таганай. Одна из голов горы носит название "Перья" за сходство с крылом летящей птицы, а другая "Бараньи Лбы", покатостью скальных склонов напоминают таковы. Обрамленная густым ельником, вершина горы изобилует скальными выступами значительных размеров, узкими распадками с березовым криволесьем и россыпями громадных глыб белоснежного кварца, обломки которого слагают ложе горного родничка у восточного подножья сопки. Отсюда его название Белый ключ. Вода в роднике кристально-чистая, а по мягкости не уступает талой снеговой воде.

г. Откликной гребень (1155м) вторая вершина Большого Таганая к северу от Двуглавой. Названа так за способность отражать 7 - 8 кратное эхо. Гребень выделяется в системе гор как спина гигантского окаменевшего дракона, с высотой скал до 150 метров. Рассеченный глубокими трещинами каменный исполин представляет собой фрагмент западного крыла Таганайской антиклинальной складки, с почти вертикальным залеганием кварцевых пластов. Долина сказок скалистая седловина между Откликным гребнем и Круглицей. Представляет собой уникальный участок подгольцового низкорослого темнохвойного леса паркового типа из которого в различных местах поднимаются зубцы причудливых каменных останцев. Своеобразие создают и "песочные дорожки" выветрелые породы, и поляны с пестрым ковром из водяники, брусники, голубики, и крутые обрывы, поросшие лесом и лугами.

г. Круглица (1178м) высшая и центральная точка Большого Таганая, тупоконическая вершина которой сложена массивными каменными глыбами, вес которых может достигать несколько десятков тонн. Северное плечо горы представляет собой почти идеально плоскую площадку на высоте около 1100м., затянутую горной тундрой с произрастанием голубики ряда эндемичных и реликтовых видов. Большая каменная река хаотическое нагромождение огромных валунообразных обломков авантюрина содержащих кварцев. "Река", имеет в длину более 6 км при ширине от 100м до 800м и "течет" в распаде между Двуглавой и

Средним Таганаем. Авантюрин кварцит светлых, розовых, медовых оттенков и густо-вишневых, бурых цветов с включением чешуек слюды, гематита и ильменита, создающих неповторимую игру таланайта (местное название авантюрина). Это уникальное месторождение является национальным достоянием, тем более, что подобное ему по размерам и красоте камням известно только в Индии и нигде более на земном шаре.

г. Дальний Таганай (1112м) северная оконечность хребта Большой Таганай. Центральную плоскую часть вершины Дальнего занимает обширная тундра с расположенной здесь старейшей метеостанцией "Таганай - гора". Тундровый ландшафт оконтуривают причудливые скальные останцы, переходящие через распадок в километровый массивный гребень, уходящий своими южными отрогами в долину реки Малый Киалим.

г. Ицыл (1049м) "вечный ветер" южная вершина хребта Ицыл. Многовековое истребление лесов на планете для производства древесного и лесозаготовок привело к исчезновению девственных насаждений и поэтому чудом сохранившееся реликтовые ельники восточного склона Ицыла представляют собой национальную ценность. Словом, национальный парк "Таганай" - это маленькая горная страна со своими вершинами и межгорными долинами, стремительными горными речками и топкими болотами, тундрами и малой тайгой.

Район удобный для посещения туристами так как на территории имеется развитая дорожно-тропиночная сеть., которая хорошо отмаркирована службой охраны ФБГУ НП «Таганай».

Водоисточников питьевой воды на территории парка достаточно. Все разрешенные стоянки привязаны к источникам питьевого водоснабжения. В жаркие годы возможно перебои с питьевой водой на приюте Таганай и стоянки Гарбера (район скал Три Брата).

До национального парка "Таганай" из Москвы можно добраться несколькими способами. Самолетом до г. Челябинск, затем железнодорожным сообщением на электричке до Златоуста, время в пути 3.5 часа. Кроме того, от Москвы до Златоуста, МИАСС можно добрать на поезде. От ж/д вокзала до входа в нац. парк Таганай (до остановки Белый Ключ, Пушкинский) уместно пользоваться городской маршруткой, которая останавливается напротив вокзала. Маршрутка немного не доходит до самой базы Белый ключ

Сотовая связь на Таганае присутствует мало. Мобильник берет неподалеку от Златоуста, на возвышенностях – пер. Долина Сказок, г. Круглица, г. Дальний Таганай, г. Ицыл. В долинах связи практически нет, за исключением долины р.Сухокаменка, нет связи также на приютах "Таганай", "Киалим".

Спутниковая связь системы Иридиум работает устойчиво на все территории.

Краткое описание маршрута

Маршрут похода проходил по территории национального парка «Таганай». Маршрут разрабатывался на основе технического задания на проведении исследований, полученного от научного отдела национального парка. В научные исследования входило - изучение гидрохимического состава основных водоисточников, находящихся на территории парка

С учетом этих особенностей маршрут похода проходил через все основные водоисточники, Дневные переходы планировались с учетом выполнения на них или в обеденное время научных исследований. Дневки планировались в местах, где было необходимо более детальное проведение исследований.

От вокзала г. Златоуста на автобусе доехали до поселка Пушкинский, где располагается Таганайское лесничество. В лесничестве необходимо получить пропуск и встать на учет в Златоустинском поисково-спасательном отряде. От центрального входа двигаемся по дороге уходящей на Северо-Восток. Качество дороги хорошее. Через 2 км подходим к развилке и поворачиваем на восток к реке Большая тесьма. Реку Большая Тесьма переходим по мосту. От реки по старой углевозной дороге на северо-восток начинается подъем на перевал Стекланный. По дороге к перевалу пересекаем памятник природы Каменную реку. От перевала Стекланный на приют Таганай идем по дороге идущей на северо-восток (местное название ЛЭП). На пути к Приюту Таганай за 1 км до него имеется препятствие в виде болота. На болоте имеются остатки старой бревенчатой гати. В сухую погоду болота высыхает. Радиальный выход на гору Круглицу, являющуюся самой высокой точкой Таганайского хребта 1178. От приюта Таганай к подножью г. Круглицы идет маркированная тропа уходящая в северо-западном направлении между домов. Тропа выходит на курумник. На курумнике у подножья горы оставляем яркую красную куртку, чтобы не запутаться на обратной дороге. На Круглицу поднимаемся по курумнику, без тропы. Осыпь сложена крупными и средними камнями, довольно устойчивая. Крутизна подъема — до 25 градусов. Подъем от подножья занял 35 минут. На вершине несколько памятных досок, тур. отсюда хорошо виден Откликной Гребень, г. Дальний Таганай Ицыл.

Переход на Киалимский кордон с приюта Таганай осуществляем по дороге (местное название старая углевозной дороге, соединявшая поселолки углежогов на р. Киалим с г. Златоустом) . Дорога начинается у домика смотрителя приюта и уходит северо-восток. Через 6 км дорога выходит на развилку дорог. На развилке сворачиваем на восток и через 3 км выходим на Киалимский кордон.

От Киалимского кордона двигаемся на запад по дороге, поднимающейся на г. Дальний Таганай. Через 500 метров от Киалимского кордон имеется развилка дорог. Уходим на дорогу идущую на запад. Дорога, уходящая на север, идет на г. Карабаш (местное название Карабашский заход). В настоящее время это дорога сильно заболочена и двигаться по ней не рекомендуется. Наш путь пролегает через вершину Дальний Таганай и метеостанцию Таганай Гора. Подъем на Дальний Таганай занял 1,5 часа уклон 20 градусов. На вершине располагается уже закрытая метеостанция Таганай Гора и прекрасные горные тундры. От метеостанции идем по инструкторской тропе. Тропа спускается с Дальнего Таганая к истоку реки 1-ая Шумга. В истоке реки разбиваем лагерь.

От места ночевки двигаемся по тропе инспекторской тропе вдоль левого берега реки 1-ая Шумга. Качество тропы хорошее. Через 2,5 км выходи на развилку троп.

Сворачиваем на тропу идущую на юго-запад через 7 км приходим в район Еремеевской копи.

От Еремеевской копи идем по дороге уходящей на юг идем обходя гору Протопоп к Максимилиановской копи. Через 4 часа выходим в район Максимилиановской копи.

От Максимилиановской копи по инструкторской тропе движемся в подъем на Назминский хребет. Уклон склона 20 градусов. Подъем на хребет проходит целиком в лесной зоне. От Назминского хребта тропа идет на восток на хребет Большой Таганай между г. Круглица и Откликным гребнем. Уклон подъема 20 – 25 градусов. Подъем по тропе на перевал занял у нас примерно 2 часа. На гребне хребта поворачиваем на север и через 10 минут выходим к Откликному гребню.

От Откликного гребня до Двуглавой сопке идем по хорошо оборудованной магистральной тропе национального парка, уходящей от гребня в северном направлении.

Тропа идет траверсом хребта Большой Таганай. Через 3,5 часа приходим к Двуглавой сопке. Совершаем по лестнице восхождение на двуглавую сопку и делаем анализ воды в Белом ключе на поляне перед приютом «Белый ключ».

От Двуглавой сопке спускаемся порядка 2 км на север и на развилке троп сворачиваем на северо-запад на тропу идущую к Черной скале. Реку Большая Тесьма переходим по мосту.. От реки движемся по просеке в западном направлении. Через 6 км выходим к Ахматовской копи.

От Ахматовской копи до Таганайского лесничества движемся по грунтовой дороге, соединяющие г. Златоуст с поселком Магнитка. По пути посетили Черную скалу, с которой открывается прекрасная панорама на хребет Большой Таганай.

От Таганайского лесничества до реки Малая тесьма движемся по тропе. Сначала тропа уходит на север, но примерно через 2 км меняет направление и уходит на юго-восток. Качество тропы хорошее. По пути к реке переходим низкий хребет малый Таганай и выходим к реке Малая Тесьма. Реку переходим по камням. Глубина в реке 10-15 см.

От реки идем в Северном направлении по просеке. По пути пересекаем реку Черная по мостику. Через 10 км выходим к г. Семибратка последней точки маршрута. От г. Семибратка на автобусе добрались до вокзала г. Златоуст.

Основные вершины и достопримечательности района:

1. **г. Двуглавая сопка (1034м и 1041 м.)** - первая с юга вершина хр. Б. Таганай. дна из голов горы носит название "Перья" за сходство с крылом летящей птицы, а другая - "Бараньи лбы", изобилует скальными выступами. Богата россыпями глыб белоснежного кварца, обломки которого слагают ложе горного родничка "Белый Ключ" у восточного подножья сопки.

2. **Откликной гребень (1155 м.)** - вторая вершина Б. Таганая. Названа так за способность отражать 7 - 8 кратное эхо. Гребень выделяется в системе гор как спина гигантского окаме-невшего дракона, с высотой скал до 150 м. Это фрагмент западного крыла Таганайской антиклинальной складки, с почти вертикальным залеганием кварцевых пластов.

3. **Долина сказок** - скалистая седловина между Откликным гребнем и Круглицей. Это уникальный участок подгольцового низкорослого темнохвойного леса, из которого поднимаются зубцы причудливых каменных останцев.

4. **г. Круглица (1178м)** - высшая и центральная точка Б. Таганая. Северное плечо горы представляет собой почти идеально плоскую площадку на высоте около 1100 м., занятую горной тундрой.

5. **Большая каменная река** - хаотическое нагромождение огромных валунообразных обломков авантюринсодержащих кварцитов. "Река" имеет в длину более 6 км при ширине 100 - 800 м и "течет" в распадке между Двуглавой Сопкой и Средним Таганаем.

Авантюрин - кварцит светлых, розовых, медовых оттенков и густо-вишневых, бурых цветов с включением чешуек слюды, гематита и ильменита, создающих неповторимую игру таганайта (местное название авантюрина). Это уникальное месторождение. Подобное ему известно пока только в Индии.

6. **г. Дальний Таганай (1112 м.)** - северная оконечность хр. Б. Таганай. Центральную плоскую часть вершины занимает обширная тундра с расположенной здесь старейшей метеостанцией "Таганай-гора".

7. **г. Ицыл (1049 м)** - "вечный ветер" - южная вершина хр. Ицыл. Восточный склон знаменит чудом сохранившимися реликтовыми ельниками, которые представляют собой национальную ценность.

Геологические памятники

Ахматовская копь является геологическим памятником природы минералогического типа, федерального значения. Объект расположен в Кусинском районе, в 3 км от поселка Магнитка. Ахматовская копь была заложена в 1811 г. управляющим Кусинского завода П.Е. Ахматовым. Горной выработкой вдоль западного контакта Кусинской верхнепротерозойской габброидной интрузии вскрыты скарны. По богатству минеральных парагенезисов они могут служить эталоном для контактово-метасоматических образований. Академиком Н.И. Кокшаровым здесь были описаны около 30 минералов и их разновидностей. На протяжении 160 лет Ахматовская копь служила источником красивейших штурфов с гранатом, эпидотом, буклаидитом - черно-зеленым эпидотом, багратионитом (разновидность ортита), везувианом, открытым здесь же перовскитом. В Ахматовской минеральной копи встречены лучшие на Южном Урале диопсиды. Цвет кристаллов - луково-зеленый, серовато-зеленый и бледно-

зеленый. Длина кристаллов достигает 11 см при ширине 1 см. Мелкие кристаллы прозрачны, крупные просвечивают по краям. Встречаются двойники кристаллов диопсида. Последний образует прекрасные друзы в сопровождении граната и клинохлора. Здесь же встречен редкий белый диопсид. Его мелкие кристаллы почти бесцветны, более крупные имеют желтовато-белый оттенок. Различают две разновидности белого диопсида. Одна представлена друзами идеально сохранившихся кристаллов, ассоциирующихся с прекрасными кристаллами клинохлора; другая разновидность объединяет огромные кристаллы (до 10 см и более) или крупные кристаллические скопления. Везувианы Ахматовской копи встречаются в виде призматических кристаллов светло-фиолетового цвета, достигающих 4 см в длину; мелких (до 1 см) плоских кристаллов темно-фиолетового или оливкового цвета, собранных в друзы, и крупных (до 3 см в поперечнике) темных красновато-бурых, редко встречающихся кристаллов. В Ахматовской копи добывались лучшие на Урале образцы гранатов - красновато-бурого цвета, ассоциирующиеся с диопсидом и клинохлором. Последний впервые в России был встречен именно в Ахматовской копи. Клинохлор наблюдается в виде скоплений, сложенных листоватыми или бочонкообразными индивидами. Открытый в 1839 г. Густавом Розе перовскит встречен среди хлоритовых сланцев в ассоциации с магнетитом и титанитом. Величина кристаллов перовскита достигает 4 см в поперечнике. Цвет кристаллов черный, но иногда попадаются кристаллы бурого и даже фиолетово-красного цвета.

Максимилиановская копь находится в Кусинском районе на западном склоне горы Максимилиановской. Представляет собой государственный природный памятник комплексного типа федерального ранга. Вершина горы сложена гнейсо-гранитами верхнего протерозоя, ниже выходят известняки, в которых в 40-х гг. XIX в. была заложена серия горных выработок. Девять северных ям и составляют Максимилиановскую копь. Здесь находят крупные (до 15 см) кристаллы диопсид-геденбергита, щеточки черного граната - меланита, крупные кристаллы эпидота, крупно-чешуйчатый (5-6 см) клинохлор, кристаллы розовато-серого (редкого) и белого сфена, а также магнетит, кальцит, пирит, апатит, халькопирит. В диопсидовых породах найдены октаэдрические магнетиты до 3 см в поперечнике. В близлежащих мраморах описаны форстерит, титан-оливин, актинолит и др. В 1878 г. эта копь детально описана И.В. Мушкетовым. государственный природный памятник имеет черты минералогического и историко-геологического типов.

Рекомендации и выводы

Проезд до Национального парка «Таганай» из Москвы на поезде Москва – Челябинск до станции Златоуст.

Лучший сезон: июль и август. С погодой может повезти (прекрасные виды Большого Таганая), а может сильно не повезти (сильный туман с дождем в течение нескольких дней). Режим посещения национального парка. Правила постоянно меняются, по состоянию на август 2010 года они выглядят следующим образом. Вход в парк бесплатный. Передвижение на машинах и любых моторных средствах в парке запрещено (в аварийных ситуациях можно получить разрешение в лесничестве) и не имеет никакого смысла (дороги проходимы летом только для вездеходов, да и то не везде). Если вы идете из Златоуста, зайдите в лесничество, узнайте последние новости и возьмите схему парка с обозначенными стоянками. Установка палаток и разведение костров разрешены только в специально отведенных для этого местах (обычно там заготовлены дрова):

- Белый ключ (под Двуглавой горой);
- Гремучий ключ (между Белым ключом и Откликным Гребнем);
- Черная скала (примерно на середине расстояния по дороге из Златоуста в Магнитку);
- Откликной гребень, Заячья Поляна (обе чуть восточнее Откликного Гребня);
- Писаный Камень (на Старой Киалимской Дороге под Откликным Гребнем);
- Малый Киалим, Три Брата, Стоянка имени Гарбера (все три на плато между Круглицей и Дальним Таганаем);
- Нижний Колодец (на Дальнем Таганае);
- Ицильский ельник (между Киалимским кордоном и горой Ицил).

Кроме того, в лесничестве в Златоусте, на Белом ключе, на приюте Таганй, на Киалимском Кордоне и приюте Гремячий. В этом году все приюты кроме Белого ключа были закрыты прокуратурой. Проживание в домиках и палатках платное, а за установку палаток и разведение костров в неустановленных местах полагается штраф. Этот штраф имеют право собирать только госинспектора отдела охраны национального парка.

Полезные телефоны и адреса:

Национальный парк «Таганай» - 456209, Челябинская обл., г. Златоуст, ул. Шишкина, 3а, **E-mail: np-taganae@chel.surnet.ru**, Директор - тел. (3513) 63-76-88, Главный лесничий - тел. (3513) 63-76-88

Телефоны экстренных служб

Поисково-спасательный отряд г. Златоуста	8(3513)62-06-13
Единая дежурно-диспетчерская служба	911
Оперативный дежурный по городу	112

Скорая медицинская помощь	03(030)
Милиция	02(020)
Национальный парк "Таганай"	8(3513)63-76-881

Прейскурант услуг по рекреации и туризму, оказываемых Национальным парком «Таганай»

Организациям и населению в 2017 году

Для посещения обязательна регистрация

<http://www.taganay.org/uslugi/vkhodnoy-bilet.php>

№ п/п	Наименование услуг	Ед. измерения	Стоимость услуг по категориям посетителей (руб.)		
			Г. Златоуст, Куса	Субъекты Российской Федерации	Иностранные граждане
1	Услуги музея природы НП «Таганай»				
1.1	Услуги по проведению экскурсии по Музею природы (группа не более 10 человек)	1 экскурсия	250	250	400
1.2	Входной билет в Музей природы	1 чел.	10	10	10
2	Услуги лесничеств, кордонов, приютов				
2.1	Пользование баней	1 час с группы	1000	1000	1000
2.2	Размещение на ночевку в палатке на организованной стоянке	1 чел. в сутки	50	50	50
2.3	Использование площадки для кратковременного отдыха и пикников	1 сутки	500	500	600
2.4	Хранение личного имущества в служебном помещении	1 место в сутки	50	50	60
2.7	Приют «Гремучий ключ»				
2.7.1	Комната 1 (купе)	1 чел. в сутки	200	200	300
	-взрослые		150	150	350
	-дети до 14 лет				
2.7.2	Комната 2 (середина)	1 чел. в сутки	250	250	300

	-взрослые		200	200	350
	-дети до 14 лет				
2.7.3	Комната 3 (2 й этаж)	1 чел. в сутки	300	500	500
	-взрослые		300	400	400
	-дети до 14 лет				
2.7.4	Палатка большая (до 10 чел.)	1 чел. в сутки	50	50	60
	-летний период		100	100	120
	-зимний период				
2.8	Киалимский кордон				
2.8.1	Дом дежурного	1 чел. в сутки	200	200	300
	Комната 1 (середина), Комната 2 (большая)		150	150	350
	-взрослые				
	-дети до 14 лет				
2.8.2	Дом 1	1 чел. в сутки	200	200	300
	-взрослые		150	150	350
	-дети до 14 лет				
2.8.3	Дом 1	1 чел. в сутки	200	200	300
	-взрослые		150	150	350
	-дети до 14 лет				
2.8.4	Дом 3 (новый на 16 человек)	1 чел. в сутки	300	300	400
	-взрослые		250	250	350
	-дети до 14 лет				
2.8.5	Дом 4 (новый)	1 чел. в сутки	300	300	400
	-взрослые		250	250	350
	-дети до 14 лет				
4.1	Предоставление стоянки автотранспорта	1 ед. в сутки	50	50	60

	-легковой автомобиль		70	70	60
	-грузовой автомобиль		100	100	200
	-автобус				
4.2	Осуществление движения личного автотранспорта в рекреационных целях	1 въезд	По договору	По договору	По договору
		1 ед. техники	500	500	800
	- грузовой транспорт	1 въезд	По договору	По договору	По договору
	-легковой транспорт	1 въезд	По договору	По договору	По договору
	на сезон:	1 ед. техники	500	500	500
	- грузовой транспорт	1 ед. техники	500	500	500
	-легковой транспорт	1 ед. техники	500	500	5000
	спецтехника:		5000	5000	5000
	- снегоход		5000	5000	
	- квадроцикл				
	на сезон спецтехника:				
	- снегоход				
	- квадроцикл				

Примечание:

- В цену путевки включено сопровождение экскурсовода- проводника, без питания и доставки снаряжения до места ночевки.
- 1. Услуги , не предусмотренные данным перечнем, оплачиваются по отдельной калькуляции затрат.
- 2. Услуги предоставляются после оплаты.
- 3. Стоимость услуг составлена на основе калькуляции.
- 4. В обязанности лиц, ответственных за обслуживание посетителей входит уборка помещения, территории около помещения, топка печи и выдача дров.

9.Площадка для хранения личных вещей (автостоянка) – грузовой а/м, автобус за сутки:
100 руб.

Правила посещения национального парка «Таганай»

. Перед посещением парка уведомите службу спасения МЧС о планируемом походе. В случае возникновения чрезвычайной ситуации (заблудились, заболевания, травмы) вся ответственность лежит на руководителе группы.

2. Вход на территорию парка осуществляется где угодно. Плата за нахождение на территории парка не взимается.

3. Остановки в маршруте и разведение костров ограничены в местах разрешенных стоянок.

4. Длительные стоянки с ночевкой рекомендуются на территориях приютов.

5. В целях гармоничного взаимодействия природы и человека, любые посещения туристами парка должны исключать:

- самовольную рубку деревьев и кустарников; обламывание веток деревьев и кустарников; сдирание коры и надрубание их топором;
- захламление мест стоянок и маршрута следования бытовым мусором (уносите мусор с собой, до первого мусоросборника !);
- прохождение в тундровых зонах вне тропинок, что само по себе исключает сбор ягод в этих местах;
- лов форели в реке Большой Киалим;
- коллекционирование минералов, горных пород, сбор гербария, отлов животных и разорение мест их обитания;
- неорганизованные посещения минералогических копей парка;
- нахождение в заповедной зоне парка (северные отроги гор Юрма и Дальний Таганай);
- движение всех видов транспорта, за исключением по автодороге Златоуст-Магнитка, а также стоянку и остановку вне специально отведенных мест;
- нахождение на территории парка с собаками любой породы.

6. В целях пожарной безопасности в парке запрещается:

- разжигать костры в хвойных молодняках, под деревьями, возле муравейников, на вырубках, среди сухой травы;
- оставлять костры без присмотра и перед уходом с места стоянки не засыпанными землей или не залитыми водой до полного прекращения выделения дыма или пара;
- курить в лесу на ходу; сбрасывать с гор камни (высеченная ими искра способна поджечь сухие мхи и траву; оставлять битое стекло в лесу).

СОВЕТЫ ТУРИСТАМ

Если вы решили отправиться в путешествие по Таганая, советуем придерживаться следующих рекомендаций:

- Подгольцовые курумы и долинные россыпи («каменные реки») – одно из препятствий на маршруте: огромные валуны долго прогреваются под солнцем, а в

пасмурную погоду могут быть весь день сырыми, оттого скользкими и труднопроходимыми. Осторожно перепрыгивайте с камня на камень, а привершинную «живую осыпь» Круглицы преодолевайте рассредоточившись, методом «серпантина»;

- Водораздельное мини – озеро «Стекляшка» необходимо переходить по камням, лежащим на дне. Глубина водоема на выше колена, но в скрытых топких промоинах туриста поджидает порой неприятный сюрприз – шаг в сторону и ... метровый колодец;

- Подъем на Откликной гребень возможен только при наличии снаряжения и спецподготовки. Частичный подъем на его вершину без риска возможен с северной стороны гребня по каменистой тропе;

- Особенностью Таганая, особенно его горной части, является внезапная смена погоды. В пределах хребтов резкое похолодание может произойти за минуты. Поэтому, совершая даже радиальный выход в горы, не забудьте захватить с собой теплые вещи;

- Совершая путешествие по Таганая, туристы во время многодневных стоянок часто отдают предпочтение охотничьим домикам (балаганам). Это всегда и тепло, и уют, и надежная защита от диких зверей. Но получение удовольствия от такого посещения должно компенсироваться вашим бережным отношением к лесному жилью. Отнеситесь с уважением к людям, построившим эти избушки. Не причиняйте ущерба дому, приютившему вас под своей крышей.

Согласно приказа по ГУ НП «Таганай» от 28 мая 2010 № 113.

Внесены изменения в перечень разрешенных стоянок.

Внимание! На схеме старая нумерация стоянок!

Перечень разрешенных стоянок для длительного размещения посетителей парка с постановкой палаток, розжигом костров на территории ФГУ НП «Таганай»

. Перед посещением парка уведомите службу спасения МЧС о планируемом походе. В случае возникновения чрезвычайной ситуации (заблудились, заболевания, травмы) вся ответственность лежит на руководителе группы.

2. Вход на территорию парка осуществляется где угодно. Плата за нахождение на территории парка не взимается.

3. Остановки в маршруте и разведение костров ограничены в местах разрешенных стоянок.

4. Длительные стоянки с ночевкой рекомендуются на территориях приютов.

5. В целях гармоничного взаимодействия природы и человека, любые посещения туристами парка должны исключать:

- самовольную рубку деревьев и кустарников; обламывание веток деревьев и кустарников; сдирание коры и надрубание их топором;

- захламление мест стоянок и маршрута следования бытовым мусором (уносите мусор с собой, до первого мусоросборника !);
- прохождение в тундровых зонах вне тропинок, что само по себе исключает сбор ягод в этих местах;
- лов форели в реке Большой Киалим;
- коллекционирование минералов, горных пород, сбор гербария, отлов животных и разорение мест их обитания;
- неорганизованные посещения минералогических копей парка;
- нахождение в заповедной зоне парка (северные отроги гор Юрма и Дальний Таганай);
- движение всех видов транспорта, за исключением по автодороге Златоуст-Магнитка, а также стоянку и остановку вне специально отведенных мест;
- нахождение на территории парка с собаками любой породы.

6. В целях пожарной безопасности в парке запрещается:

- разжигать костры в хвойных молодняках, под деревьями, возле муравейников, на вырубках, среди сухой травы;
- оставлять костры без присмотра и перед уходом с места стоянки не засыпанными землей или не залитыми водой до полного прекращения выделения дыма или пара;
- курить в лесу на ходу; сбрасывать с гор камни (высеченная ими искра способна поджечь сухие мхи и траву; оставлять битое стекло в лесу).

СОВЕТЫ ТУРИСТАМ

Если вы решили отправиться в путешествие по Таганая, советуем придерживаться следующих рекомендаций:

- Подгольцовые курумы и долинные россыпи («каменные реки») – одно из препятствий на маршруте: огромные валуны долго прогреваются под солнцем, а в пасмурную погоду могут быть весь день сырыми, оттого скользкими и труднопроходимыми. Осторожно перепрыгивайте с камня на камень, а привершинную «живую осыпь» Круглицы преодолевайте рассредоточившись, методом «серпантина»;
- Водораздельное мини – озеро «Стекляшка» необходимо переходить по камням, лежащим на дне. Глубина водоема на выше колена, но в скрытых топках промоинах туриста поджидает порой неприятный сюрприз – шаг в сторону и ... метровый колодец;
- Подъем на Откликной гребень возможен только при наличии снаряжения и спецподготовки. Частичный подъем на его вершину без риска возможен с северной стороны гребня по каменистой тропе;
- Особенностью Таганая, особенно его горной части, является внезапная смена погоды. В пределах хребтов резкое похолодание может произойти за минуты. Поэтому, совершая даже радиальный выход в горы, не забудьте захватить с собой теплые вещи;
- Совершая путешествие по Таганая, туристы во время многодневных стоянок часто отдают предпочтение охотничьим домикам (балаганам). Это всегда и тепло, и уют, и надежная защита от диких зверей. Но получение удовольствия от такого посещения должно компенсироваться вашим бережным отношением к лесному

жилию. Отнеситесь с уважением к людям, построившим эти избушки. Не причиняйте ущерба дому, приютившему вас под своей крышей.

Согласно приказа по ГУ НП “Таганай” от 28 мая 2010 № 113.

Внесены изменения в перечень разрешенных стоянок.

Внимание! На схеме старая нумерация стоянок! Будет время исправлю.

Перечень разрешенных стоянок для длительного размещения посетителей парка с постановкой палаток, розжигом костров на территории ФГУ НП “Таганай”

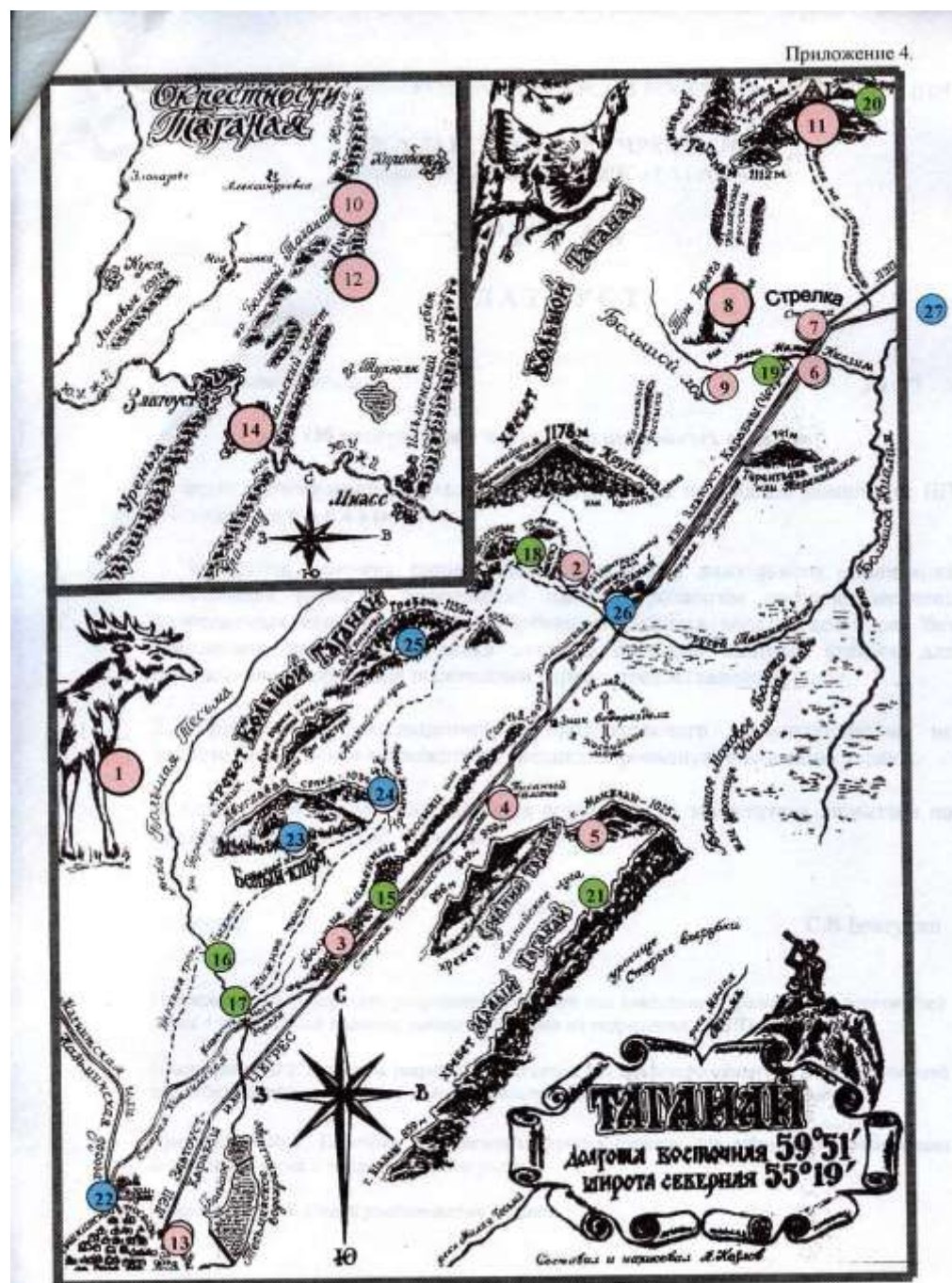


Схема стоянок.

Номера стоянок на схеме соответствуют номерам стоянок в Перечне Приложений 1,2,3

1. Черная скала.
2. Веселый ключ.
3. Писанный камень.
4. Заячья поляна.
5. Малый Киалим
6. Три брата.
7. Гарбера.
8. Стрелка.
9. Ицыйльский ельник.
10. Полина.
11. Юрма
12. Монблан.
13. Семь братьев.

Перечень разрешенных стоянок для кратковременного отдыха посетителей парка без постановки палаток и розжига костров.

14. Олений мост на реке Большая Тесьма
15. Железный мост на реке Большая Тесьма
16. Нижний брод на реке Большая Тесьма (бывшая ЛЭП)
17. Панорама Двуглавой сопки по нижней тропе.
18. Долина сказок
19. Дальний Таганай
20. Развилка Шумга-1

Перечень разрешенных платных стоянок для отдыха посетителей парка с предоставлением платных услуг.

21. Центральный вход на Таганайском участковом лесничестве
22. Белый ключ

23. Откликной гребень

24. Киалимский кордон

Вставать на стоянки в других местах запрещается!

Схема стоянок.

1. Черная скала.

2. Веселый ключ.

3. Писанный камень.

4. Заячья поляна.

5. Малый Киалим

6. Три брата.

7. Гарбера.

8. Стрелка.

9. Ицыльский ельник.

10. Полина.

11. Юрма

12. Монблан.

13. Семь братьев.

Перечень разрешенных стоянок для кратковременного отдыха посетителей парка без постановки палаток и розжига костров.

14. Олений мост на реке Большая Тесьма

15. Железный мост на реке Большая Тесьма

16. Нижний брод на реке Большая Тесьма (бывшая ЛЭП)

17. Панорама Двуглавой сопки по нижней тропе.

18. Долина сказок

19. Дальний Таганай

20. Развилка Шумга-1

Перечень разрешенных платных стоянок для отдыха посетителей парка с предоставлением платных услуг.

21. Центральный вход на Таганайском участковом лесничестве

22. Белый ключ

23. Откликной гребень

24. Киалимский кордон

Вставать на стоянки в других местах запрещается!

Источники, использованные для подготовки похода

Отчёты о походах с сайта www.tourism.ru

1. [Отчет о пешеходном туристском походе второй категории сложности по Южному Уралу, совершенном с 25 июля по 17 августа 1992 года. Руководитель Костерев Н.А.](#)
2. [Отчет о пешем туристском походе первой категории сложности по Южному Уралу, совершённом 17-22 сентября 2004 г. Руководитель Кардополов М.Н.](#)

Отчёты с других сайтов.

3. [Отчет о пешем походе I категории сложности, совершённом по национальному парку Таганай 30 апреля - 9 мая 2003 года. Руководитель Трапезников В.Г.](#)

Географическое и туристическое описание региона

4. <http://tourism.isnet.ru/south/index.htm>
5. <http://tourism.isnet.ru/south/geograph.htm>
6. <http://tourism.isnet.ru/south/marshrut.htm>

<http://tourism.isnet.ru/south/taganay99.htm>



Дорога по старой ЛЭП



Каменная река



На вершине г. Круглица



Киалимский кордон



Исток р. Шумга 1



На инспекторской тропе



На вершине г. Дальний Таганай



Закрытая метеостанция Таганай Гора



Р. Малая Тесьма





Дорога по старой ЛЭП с остатками старой гати



На вершине Двуглавой сопки



Лагерь в лесу

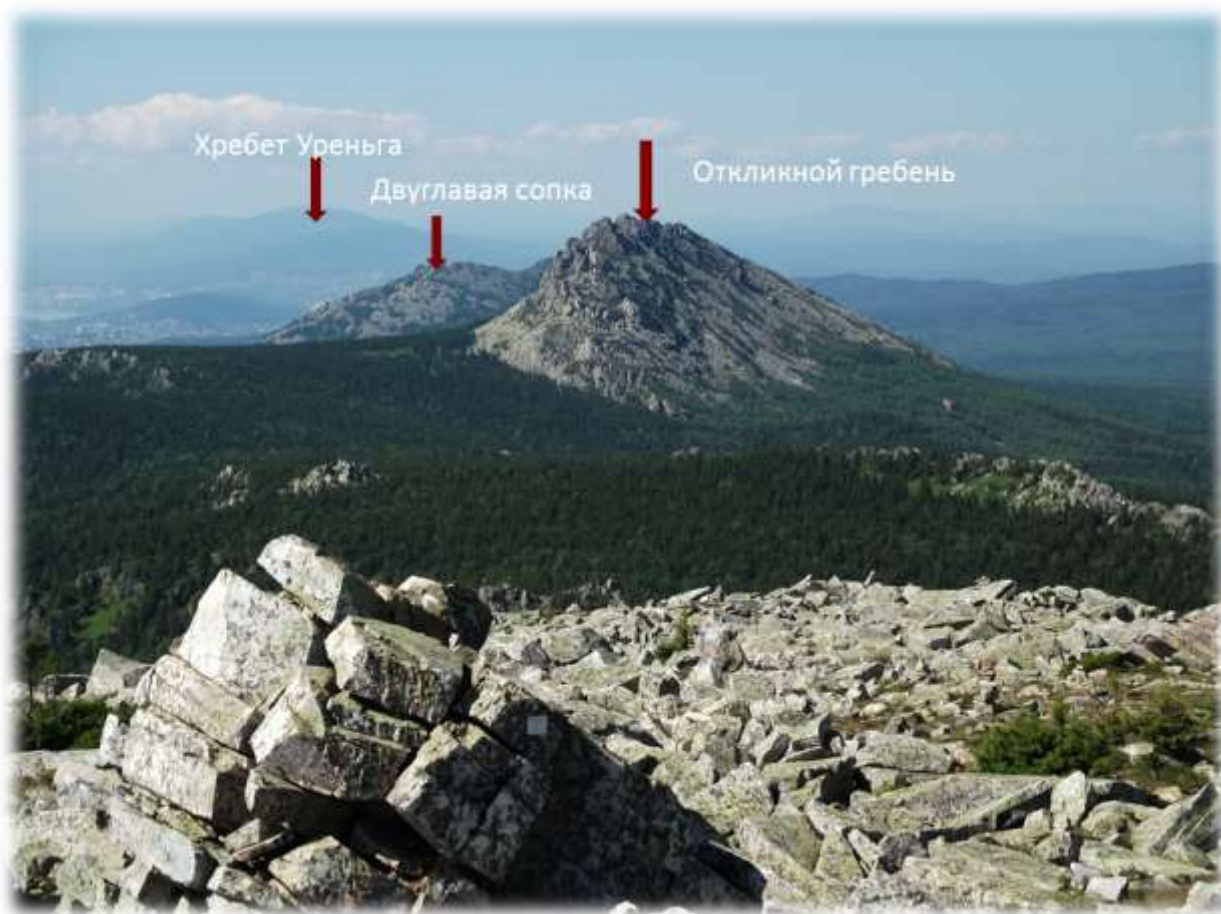


ТЕХНИЧЕСКИЕ ФОТОГРАФИИ





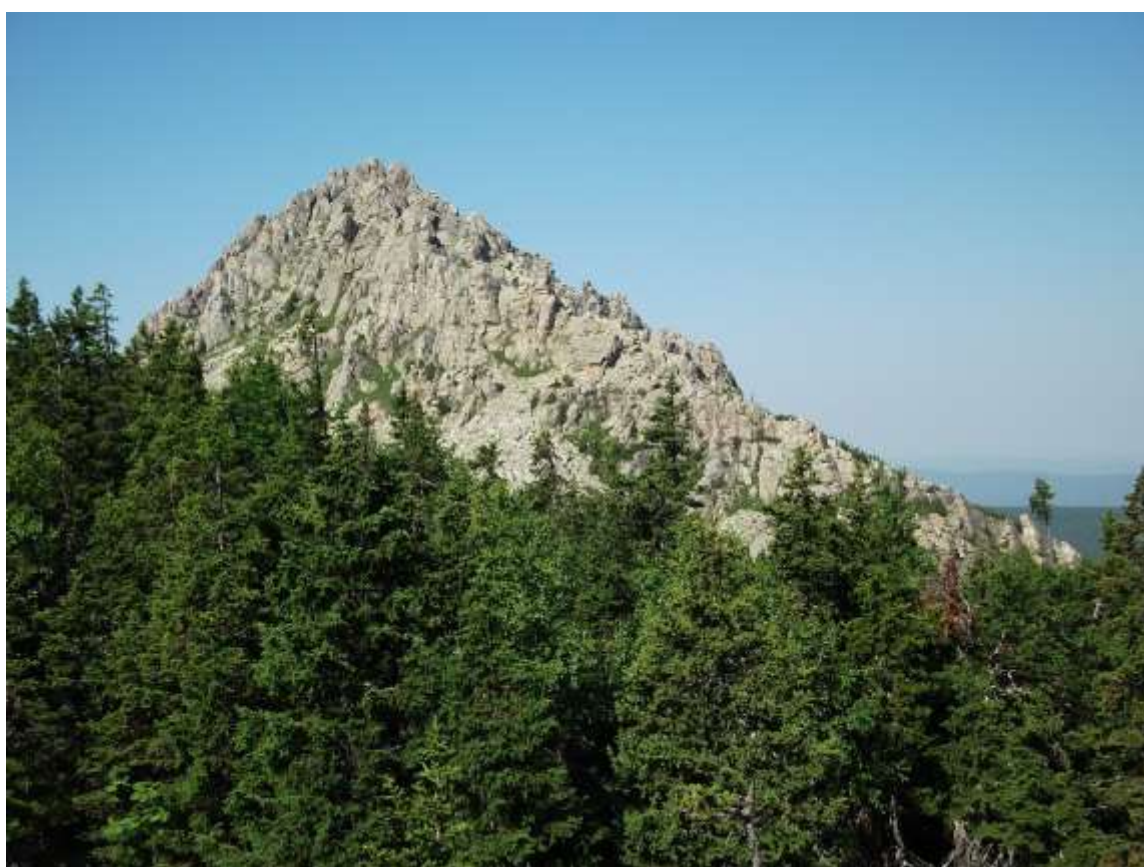
Развилка троп



Вид с г. Круглица



Подъем на перевал стеклянный



г. Откликной Гребень



1. Кривошенок Мирослав
2. Юдин Никита
3. Нур Рустам

4. Сафонова Анна
5. Ануфриев Алексей
6. Макарская Марьяна

7. Куркотов Александр
8. Макась Анастасия
9. Баженова Ксения
11. Рыскина Софья
12. Меркулова Ксения
13. Пуговкина Варвара

14. Ростовцев Евгений

15. Шимов Игорь
16. Васильев Борис

