

**70 ПЕРВЕНСТВО ПО ТУРИЗМУ
ОБРАЗОВАТЕЛЬНЫХ УЧРЕЖДЕНИЙ ГОРОДА МОСКВЫ**

**ГОСУДАРСТВЕННОЕ БЮДЖЕТНОЕ ОБРАЗОВАТЕЛЬНОЕ УЧРЕЖДЕНИЕ
ДОПОЛНИТЕЛЬНОГО ОБРАЗОВАНИЯ ДЕТЕЙ ГОРОДА МОСКВЫ
«ДОМ ДЕТСКОГО ЮНОШЕСКОГО ТУРИЗМА И ЭКСКУРСИЙ»**



ПАСПОРТ МАРШРУТА

ВИД ТУРИЗМА – ПЕШИЙ

КЛАСС СОРЕВНОВАНИЙ – ЭКСПЕДИЦИОННЫЙ

СРОКИ ПРОВЕДЕНИЯ – С 12 ИЮЛЯ ПО 27 ИЮЛЯ 2015 ГОДА

МЕСТО ПРОВЕДЕНИЯ – ШИРИНСКИЙ РАЙОН, РЕСПУБЛИКИ ХАКАСИЯ

ОБЩАЯ ПРОТЯЖЕННОСТЬ МАРШРУТА - 94 КМ.

КАТЕГОРИЯ СЛОЖНОСТИ – 3 СТЕПЕНЬ

МАРШРУТНАЯ КНИЖКА № 177-04/ 1-063

РУКОВОДИТЕЛЬ – ГРОМОВ В.В.

ЗАМ. РУКОВОДИТЕЛЯ – НЕСЕВРЯ В.И.

Хакасия

Хакасия – гостеприимный живописный край, где степи, богатые целебными озёрами, лежат у подножия сказочных гор. Здесь стремительные реки и таинственные пещеры влекут любителей приключений со всех уголков Земли.

Территория Хакасии по праву считается «археологической Меккой» Сибири. Это край с богатой историей и древней культурой, сохранившей более 30 тысяч памятников – каменных изваяний и курганов, каждый из которых неповторим и имеет огромную историческую ценность; наскальные рисунки, руины древних зданий из сырцового кирпича, оборонительные укрепления, древние курганные могильники и захоронения, менгиры и изваяния... Наиболее известны Большой Салбыкский курган, Сулекская, Боярские и Подкуненская писаницы, археологические памятники горной системы Сундуки, крепость-све Оглахты, Чебаки, средневековые могильники Копенский и Уйбатский чаа-тасы. Некоторые памятники уникальны и не имеют аналогов в мире. Хакасия – один из немногих регионов, где по наскальным рисункам можно проследить историю развития древнего изобразительного искусства

Наше экспедиционное путешествие проходило в предгорьях Кузнецкого Алатау, в бассейне реки Белый Июс. В Ширинском районе. Район расположен в северной части республики Хакасия. Граничит с Орджоникидзевским районом на севере, с Боградским на востоке и юго-востоке, с Усть-Абаканским на юге, с Кемеровской областью по хребтам Кузнецкого Алатау на западе и юго-западе, с Красноярским краем по р. Енисей на северо-востоке. Протяжённость границ района около 370 км.

По характеру рельефа выделяют:

- Чебаково-Балахтинскую (Северо-Минусинскую) впадину в восточной части района, где преобладает холмисто-куэстовый рельеф в предгорной части, где особенно выделяются немногочисленные горы Сундуки, Чалпан и др., а также озёрно-котловинные степи и равнинные степи. Практически все

солёные и солоноватые озера располагаются в пределах впадины, ограниченной на севере Батенёвским кряжем.

- Восточный склон горной системы Кузнецкого Алатау, который служит водоразделом бассейнов рек Обь и Енисей, где преобладают высоко-, средне- и низкогорные формы рельефа, занимающие около половины территории района. Характерна асимметрия рельефа с резко сдвинутым к западу главным водоразделом и понижением высот к северу. Самым восточным отрогом массива является Батенёвский кряж. Максимальные высотные отметки имеют горы Пухтасхыл (1820 м), Унгур (1588 м), Изых (1445 м), Кошкулак (1317 м).



Климат

Большие температурные контрасты в сезонном и суточном ходе, жаркое лето и продолжительная малоснежная зима определяют климат района как резко континентальный. Исследователи отмечают влияние азиатского барометрического максимума в зимнее время, а в летний период — северного сибирского максимума. Горные системы преграждают перенос воздушных масс с запада на восток. Наименьшее среднее годовое количество осадков (около 250 мм) выпадает в области, примыкающей к предгорьям Кузнецкого Алатау. До 80-90 % от общего количества осадков выпадает с апреля по октябрь в виде ливневых дождей, в зимние месяцы выпадает до 10 % осадков. Снег в степных районах покрывает землю не полностью, что приводит к интенсивному промерзанию грунтов и морозобойному выветриванию. Различия климатических

показателей, обусловленные вертикальной дифференциацией ландшафтов, изменяющихся от горных тундр в высокогорном поясе до сухих степей на днищах котловин, обуславливают разнообразие природных зон района.

Природные зоны

Растительность Ширинского района определяется сильным влиянием ландшафтообразующих факторов Ширинских степей. В районе станции Ши́ра типичная степь с участками засушливой и солончаковой степи, лишь по долинам рек и ручьёв ленточные заросли кустарника, прежде всего ивы. Постоянным элементом ландшафта являются курганы и их скопления, отдельно стоящие стелы-изваяния с изображениями различных животных, солнцеподобных личин с третьим глазом во лбу. Ширинские степи — это неповторимый для Хакасии край озёр, их здесь более 40, и площадь самых больших из них достигает нескольких тысяч гектаров). На достаточно малой площади района имеются озёра с различными уровнями минерализации воды, от пресной и прозрачной воды озера Иткуль (0.6-0.7 грамма минералов и солей в 1 литре воды), до 187.7-248.7 грамм минералов и солей в 1 литре воды озера Тус. Степень минерализации воды озера Ши́ра до 30 грамм солей на 1 литр воды.

По мере приближения к главному хребту рельеф становится более расчленённым, увеличивается пестрота растительности: на южных, более крутых, склонах распространены луговые, каменистые, реже — злаковые и ковыльные степи, а на северных, пологих — берёзовые, лиственничные и сосновые леса (лесостепь). В долине р. Белый Июс вверх по течению от д. Ефремкино и до р. Малой Сый, которая пересекает известняки, пейзаж наиболее эффективен за счет множества экзотических скал, глубоких каньонов. Во множестве мест виднеются входы в гроты и пещеры. Из 159 пещер Хакасии на этом участке исследованы около 30.

Далее всё больше появляются сосны, по вершинам сопок начинают встречаться кедры. Затем, с отметок дна долин около 600—700 метров начинается тайга, обрамляющий всю водораздельную часть Кузнецкого Алатау. Рельеф резко

расчленён, склоны крутые, долины рек узкие, без развитых пойм. Растительность представлена лесами с преобладанием пихты и кедра. Граница тайги приурочена к отметкам 1200—1350 метров. Дальнейшему распространению леса, прежде всего, мешают каменные россыпи — курумники. В зоне перехода от тайги к зоне альпийских лугов (высокогорному поясу) сильно мешают передвижению стелющиеся виды кустарников. В высокогорной зоне накапливаются большие запасы снега, сохраняющиеся до июля.

Природа Ширинского района славится своими ягодниками. На склонах обилие красной и чёрной смородины, шиповника, малины. На скалах в долине Белого Июса растёт крыжовник. Ближе к гребням хребта и на западных склонах обилие черники, голубики, брусники, в гольцовой зоне много шукши или, как её ещё называют, водяники. Встречаются жимолость и можжевельник. Из лекарственных растений необходимо выделить золотой корень и маралий корень. Произрастает много видов растений, занесённых в красную книгу России и Хакасии. Очень богат животный мир района, вследствие разнообразия природных зон, представленных на его территории. Из крупных животных встречаются лоси, волки, лисы, зайцы, много коз и маралов. В зоне тёмнохвойной тайги распространён бурый медведь. Весьма интересно, что в районе хребта Тегир-Тыз сохранилась небольшая популяция северного оленя. В реке Белый Июс водятся выдры, на озёрах во время миграций скапливается огромное количество перелётных птиц, из-за чего огромные территории района включили в заповедник «Хакасский».



вид. на Ефремкино

Началом нашего маршрута и центром экспедиционных работ было **Ефремкино** - село в Ширинском районе Республики Хакасии. Находится в 46 км на юго-запад от административного центра — посёлка городского типа Ши́ра и одноименной железнодорожной станции. Расположено на берегу реки Белый Июс. В районе селений Ефремкино и Малая Сыя на площади 40-50 тыс. га имеются экзотические скальные обнажения, пещеры, памятники истории (поселение древнего человека, наскальные рисунки).

Ефремкинский карстовый участок. На территории участка насчитывается 39 изученных пещер. На его территории расположена Сыйская палеолеолитическая стоянка, возраст которой оценивается в **34 тысячи лет**. Участок расположен на крутых склонах верхнего и среднего течения реки Белый Июс с множеством скальных выходов и горной тайгой. Именно пещеры со следами стоянок древнейших людей принесли широкую известность Малой Сые. Пещеры участка представляют собой не только научный, но и спортивный интерес. Карстовые пещеры Ширинского района являются основным местом зимовки летучих мышей.

МАРШРУТ ЭКСПЕДИЦИОННОГО ПОХОДА

Основной целью нашего экспедиционного похода было посещение археологических памятников горной системы Сундуки, прохождение «тропы предков», знакомство с Сыйской палеолеолитической стоянкой, с современными шаманами. Исходя из задач экспедиции, был построен и маршрут похода.

Запланированный маршрут

11.07	Москва – Абакан - Ши́ра	
12.07	Ши́ра – с. Топоров – ист. р. Тюрем	14 км
13.07	р. Тюрим – г Кош кулак – р. Смородивый	14 км
14.07	р. Смородивый - пос. Ефремкино	8 км
15.07	Участие в Международном Джамбори	2 км
16.07	Участие в Международном Джамбори	2км
17.07	Участие в Международном Джамбори	2км
18.07	Участие в Международном Джамбори	2км
19.07	Участие в Международном Джамбори	2км
20.07	Ефремкино – Мал. Сыня	12км
21.07	Мал. Сыня – г. Кулган – р. Изекина	14км
22.07	р. Изекина – п. Чубаки	12км
23.07	П. Чубаки – г. Поперечная – оз. Черное	10км
24.07	Работа на археологических раскопках	-
25.07	Работа на археологических раскопках	-
26.07	оз. Черное – Ши́ра - Абакан	6

Пройденный маршрут

11.07	Москва – Абакан - Ши́ра	
12.07	Ши́ра – с. Топоров – р. Тюрем – р. Смородивый	10 км
13.07	р. Смородивый - пос. Ефремкино	8 км
14.07	Участие в Международном Джамбори	0 км
15.07	Участие в Международном Джамбори	0 км
16.07	Ефремкино – «тропа предков»	14км
17.07	Тропа предков – Мал. Сыня – пещера шаманов	10км
18.07	Мал. Сыня - г. Кулган - Ефремкино	12км
19.07	Участие в Международном Джамбори	0км
20.07	Ефремкино – с. Трошкин – «тропа воинов» - г. 475 м	14км
21.07	Прохождение Сундуковского хребта – р. Бел. Июс	14км
22.07	р. Бел. Июс – Ефремкино - Джамбори	12км
23.07	Участие в Международном Джамбори	0км
24.07	Экскурсия на Туимский провал.	2
25.07	Посещение стоянки шаманов	2
26.07	Ефремкино – Ши́ра - Абакан	0

В целом пройденный маршрут немногим отличается от заявленного. Надо отметить, что поход проходил во время ЧС, объявленных правительством Хакасии из-за сильных пожаров. Ширинский район был одним из наиболее пострадавших. Мы отменили восхождение на г. Кош-кулак где сильно выгорели леса. Участок маршрута от с. Чубаков до оз. Черного. Заменив его на «тропу воинов». Практически параллельный маршрут по степи вместо гор.

Краткое описание. Прибытие в Абакан, переезд до г. Шира. Заброска продуктом и части снаряжение в Ефремкино и далее к началу пешей части маршрута р. Тюрим. Авто 300 км. Пешком 10 км.



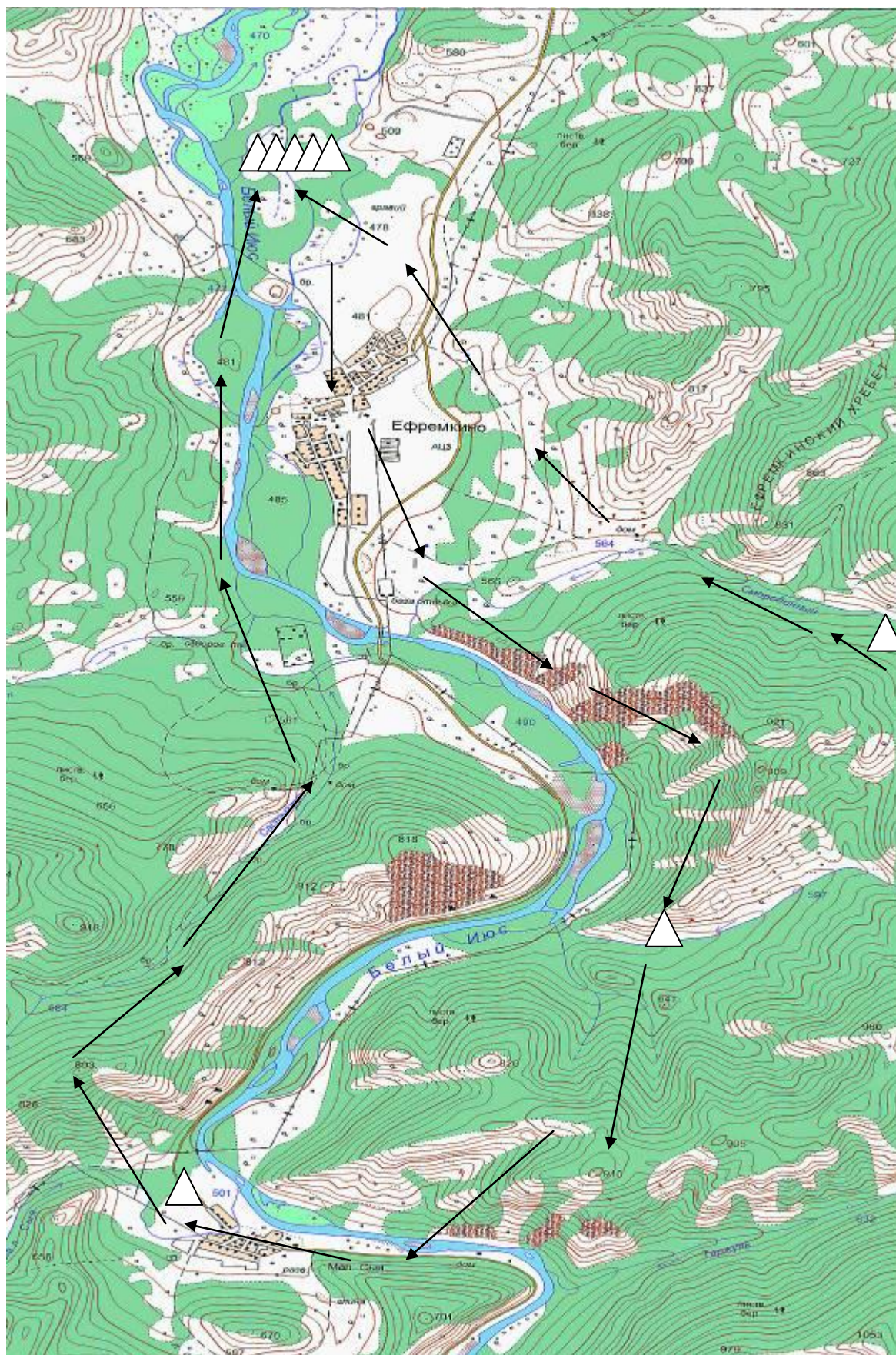
дорога к р. Тюрим от с. Топонов



вверх по Тюриму.



13.07.15. Выход к месту основного базирования и поляне Джамбори. Руч. Смородивый - с. Ефремино 8 км.



16-18.07.15. С. Ефремино – тропа Предков - Мал. Сыня - Ефремино 36 км.



Группа в с. Ефремино



Наш базовый лагерь на поляне Джамбори в с. Ефремино



начало «тропы предков»



Программа первого Хакасского Джамбори, в которой мы приняли участие, была разнообразна и интересна. И как наиболее соответствовала нашей экспедиции. Она носила название «Колесо Времени» и была полностью посвящена историческому прошлому Хакасии.

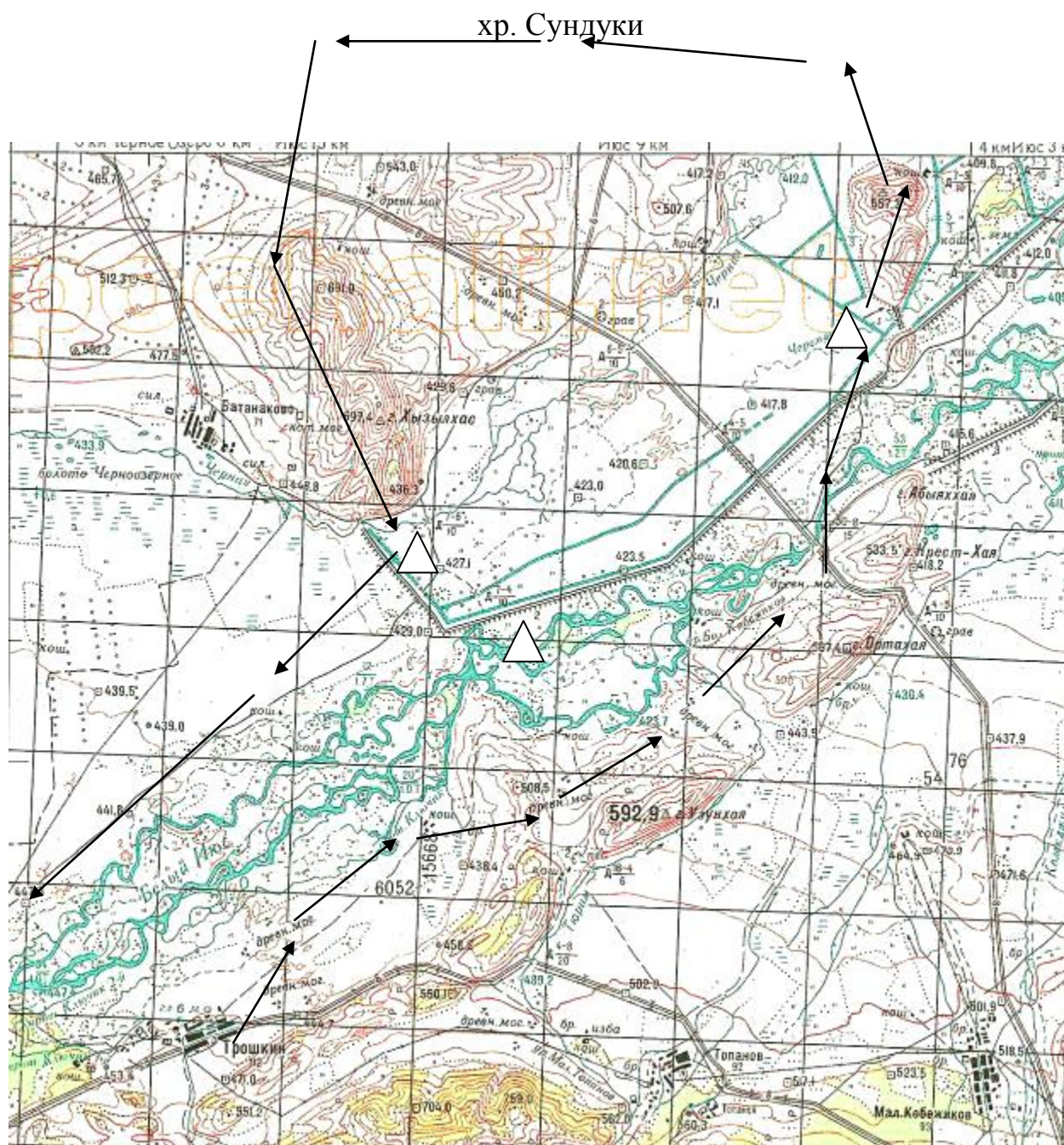


Программой Джамбори предусматривались различные экскурсии и встречи с интересными людьми. Скальные занятия, сплавы, конкурсная программа.



Во все этих мероприятиях мы старались принимать активное участие.

Вторая часть похода проходила по основным по местам нашего экспедиционного маршрута : по древним могильникам в дол. р. бел. Июс, по знаменитому хребту Сундуки с его многочисленными археологическими достопримечательностями. Продолжительность этого маршрута 3 дня, протяженность более 40 км. Путь проходил в основном по тропам и дорогам. Основной трудностью была жара. До 40 градусов.



20,21,22 июля 2015 год.

Урочище Сундуки Горная гряда, комплексный памятник природы (1988 г.). Массив из пяти отдельно стоящих куэстовых гор-останцев, высотой до 200 м. Название гряды получила от самой северной горы — Первого Сундука, на вершине которого находится скала в виде куба. У подножия гор находятся курганы и писаницы разных эпох. Наиболее загадочным является петроглиф Белая лошадь, который появился примерно 16 тысяч лет назад, в ледниковую

эпоху. Недалеко находится оросительный канал, сохранившийся со времен тагарской культуры. Горная гряда Сундуки — природно-исторический памятник природы республиканского значения в Орджоникидзевском и Ширинском районах Республики Хакасия. Площадь — 2100 га. Горная гряда, протянувшаяся в северо-западном направлении на 10 км, при ширине — 1-2 км. Гряда имеет 8 самостоятельных возвышенностей, именуемых 1-й, 2-й; 3-й "сундук" и т.д. Имеются и самостоятельные их названия, например, Крест-Хая, Орто-Хая и т.д. На первом "сундуке", на вершине, имеется останец, формой напоминающий очертания сундука, а также останцы в виде крепостных стен.



Хребет Сундуки





Ночлег в горелом лесу под Сундуками



Древние могильники в долине р. Бел. Июс

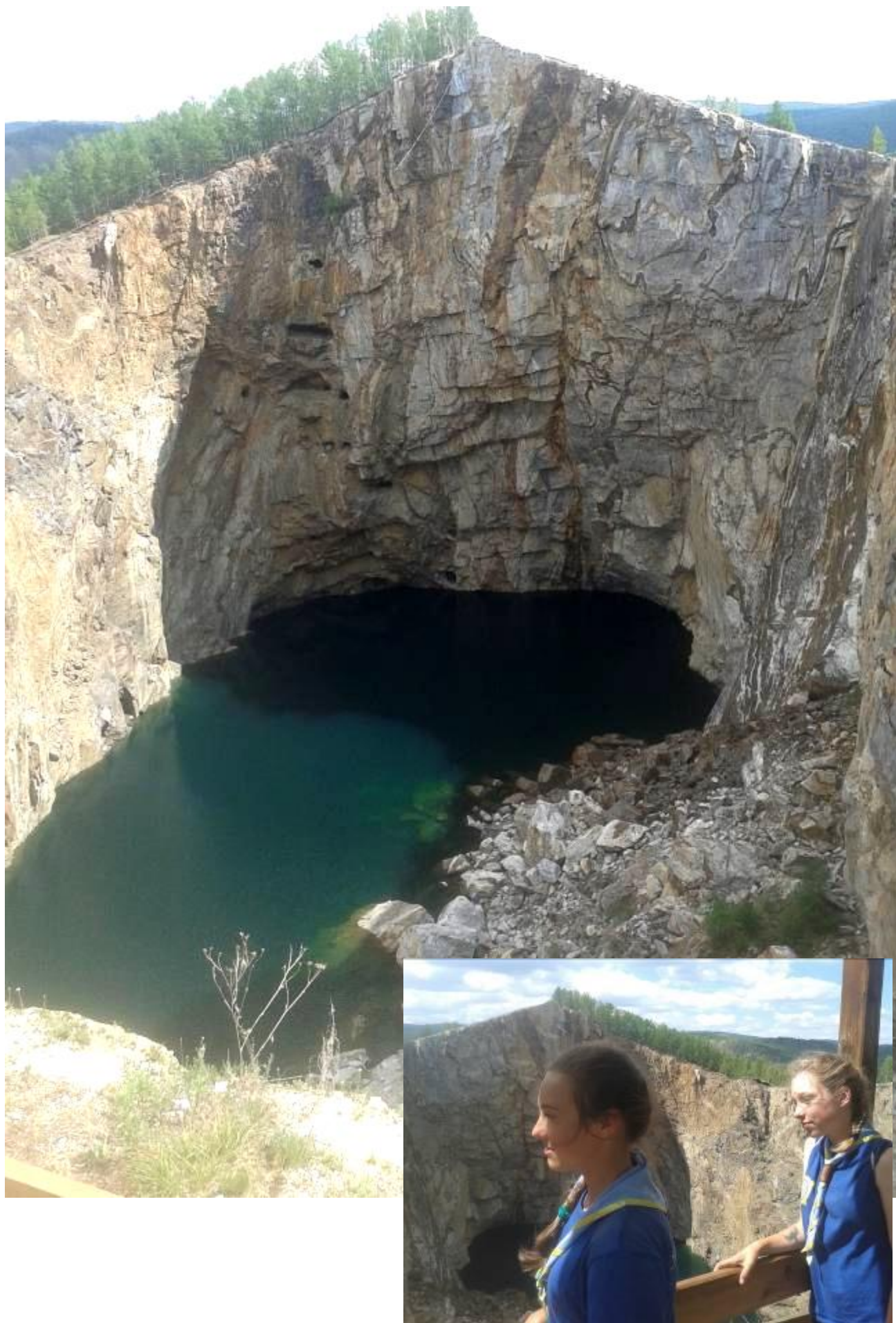


На дальнем плане хр. Сундуки



Салветский курган. Хакасский «Стоунхендж». Возраст более 15000 лет

Экскурсия на Туимский провал. В 1974 году Туимское месторождение цветных металлов было закрыто и взорвано из-за нерациональности производственного процесса, после чего на его месте образовалась большая яма — Туимский провал, туристический объект техногенного происхождения.



Заключение

В наше путешествие удалось. Мы посетили места связанные с древнейшей историей Хакасии. Выполнили работы по экспедиционному заданию «Древние цивилизации Сибири - потомки Гипербореев. Приняли активное участие в Хакасском Джамбори «Колесо Времени». Мы не приводим различные справочные данные о районе т.к. в нашем быстротекущем мире они устаревают до того как будут напечатаны. В целом район интересен для посещения детских туристских групп. Разнообразная природа, развитый тур сервис. Пеший, горный, водный туризм. Многочисленные пещеры. Относительная транспортная доступность.

В путешествии приняли участие:

1	Артемова Василиса	2002	1358 7е	Ангелов пер. 6-173	84957523958
2	Артемова Мария	1996	студент	Ангелов пер. 6-173	84957523958
3	Будкин Иван	2002	740 5а	Лухмановская 15-4-663	89169567156
4	Гуляева Елена	2002	1277 5а	Краснопролетарская улица, 8 -1 -26 79032528263	
5	Елисеев Никита	2003	740-5а	Синявинская 11-16-19	89261743685
6	Жирновский Семён	2001	740-8а	Чечеринский .46 - 123	89166143140
7	Кучукян Владимир	2001	740 8б	Старофилинская 9 -14	89151700505
8	Мунтянов Александр	2001	975 7б	Братеевская 33-1-244	84953422154
9	Федорова Ульяна	2001	1251 6б	Алабяна 10 - 1 -202	79032528263
10	Юров Данила	2002	740 6б	Ясный проезд 15б-18б	89645843420

Руководитель Громов Владимир Владимирович

Заместитель Несевря Владимир Ильич

