

**70 Юбилейное Первенство по туризму обучающихся государственных  
образовательных учреждений, подведомственных Департаменту  
образования города Москвы**

---

**Департамент образования города Москвы  
ГБОУ ДО МДЮЦ ЭКТ  
Пешеходный туризм**

# **ПАСПОРТ**

**МНОГОДНЕВНОГО ТУРИСТСКОГО МАРШРУТА  
1 КАТЕГОРИИ СЛОЖНОСТИ  
ПО ВЛАДИМИРСКОЙ ОБЛАСТИ,  
СОВЕРШЕННОГО С 09 июня ПО 16 июня 2015 ГОДА.**

Маршрутная книжка № 177-04/2-126

Руководитель группы: Кречинин А.Э.

Адрес: Москва, ул. Байкальская, 17-2-108

Телефон: 903-743-53-57

*Маршрутно-квалификационная комиссия МосгорСЮТур рассмотрела отчет и  
считает, что поход может быть зачтен всем участникам и руководителю  
Категория сложности \_\_\_\_\_*

---

2015 год.

---

## 1. СПРАВОЧНЫЕ СВЕДЕНИЯ

<b>Коллектив, округ</b>	<i>ГБОУ ДО Московский детско-юношеский центр экологии, краеведения и туризма Департамента образования г. Москвы 177-04/2-126</i>
<b>Номер маршрутной книжки</b>	
<b>Район путешествия.....</b>	<i>Владимирская область, г. Покров</i>
<b>Вид туризма.....</b>	<i>Пешеходный</i>
<b>Сложность.....</b>	<i>1 категория</i>
<b>Сроки.....</b>	<i>с 09 июня по 16 июня 2015 года</i>
<b>Состав.....</b>	<i>17 человек</i>
<b>Маршрут</b>	<i>г. Москва — г. Покров — с. Марково — с. Чаща — оз. Сеньга — Мелиорационный канал — с. Мануйлово — с. Старый Покров — с. Пашиново — дер. Савинская — г. Арюшина — с. Зворково — ст. Заполицы — р. Вольная — с. Богородское — с. Степановка — ст. Авсюнино — г. Москва</i>
<b>Протяженность</b>	<i>130 км</i>
<b>Продолжительность</b>	
с дорогой.....	<i>8 дней</i>
на маршруте.....	<i>8 дней</i>
ходовых.....	<i>8 дней</i>
<b>Весовые характеристики:</b>	
питание на группу на походе	<i>110 кг.</i>
питание на человека в день	<i>~0.5 кг.</i>
вес группового снаряжения	<i>40 кг.</i>
вес личного снаряжения	<i>9 кг.</i>
вес рюкзака в ходе	
Девочки.....	<i>13 кг.</i>
•	
Мальчики .....	<i>15 кг.</i>

**Состав группы**

№ п/п	Фамилия, имя, отчество	Год рожд.	Место учебы (работы)	Подготовка	Обязанности
1.	Кречинин А.Э.	1957	МДЮЦ ЭКТ	Ср. Азия 5У, Хибинь 2Р	Руководитель
2.	Большакова И.Б.	1975	МДЮЦ ЭКТ	Ср. Азия 5У, Хибинь 2Р	Зам. руководителя
3.	Минхажидинов Исламбек	1999	491	ПВД	Метеоролог
4.	Морозов Валерий	2001	491	ПВД	Краевед
5.	Фасоля Елизавета	2002	491	ПВД	Командир
6.	Политай Злата	2001	491	ПВД	Завпит
7.	Градов Алексей	2001	491	ПВД	Топограф
8.	Уколов Виктор	2001	491	ПВД	Топограф
9.	Веремеенко Константин	2002	491	ПВД	Метеоролог
10.	Гламаздин Даниил	2001	491	ПВД	Ремонтник
11.	Шибанов Дмитрий	2001	491	ПВД	Медик
12.	Зверев Александр	2001	491	ПВД	Летописец
13.	Дородных Данила	2001	491	ПВД	Летописец
14.	Пчелов Александр	2001	491	ПВД	Техописание
15.	Стебякин Владимир	2001	491	ПВД	Краевед
16.	Ахромеева Екатерина	2001	491	ПВД	Фотограф
17.	Челноков Евгений	2001	491	ПВД	Фотограф



Общая фотография на берегу озера Сеньга, рядом с охотничьей базой.

Общая протяженность активной части маршрута 130 км.

### 3. КРАТКОЕ ОПИСАНИЕ МАРШРУТА

В техническом описании указания «справа и слева» приводятся в орографическом направлении. При отступлении от этого правила даётся оговорка «по ходу».

Основной вариант движения группы – походная колонна, с интервалом не более 20 м. Через каждый час движения группа отдыхала 5-10 минут.

09 июня. Рано утром прибываем на микроавтобусе на окраину города Покров. При необходимости здесь можно закупить продукты на поход. В первый ходовой день, идем до дер. Марково. Основное препятствие – движение вдоль автомобильной дороги, идущей преимущественно на ЮВ (фото 1), при солнечной погоде – обязательно надеть бандану или бейсболку, может напечь голову. Горьковскую ЖД в районе ст. Покров пересекаем по пешеходному мосту. В селе Марково пересекаем р. Верхулька по железному мосту. От моста на СВ видна высокая шатровая колокольня (фото 2, 3). От нее начинается грунтовая дорога на ЮВ к дер. Чаща. Мест для ночевки мало, т.к. местность сильно заболочена. Воду берем из колодца возле церкви (фото 4).

Перепад высот 40 м. Километраж 14 км. Чистое ходовое время 3 часа 30 минут.



Фото 1

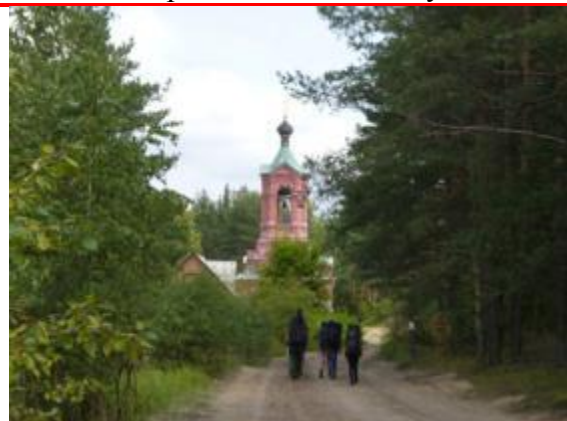


Фото 2



Фото 3



Фото 4

10 июня. Во второй ходовой день от дер. Марково сворачиваем с автомобильной дороги на грунтовую в направлении ЮВ. Ориентиром начала грунтовки служит кирпичная церковь (одноглавый четверик с трапезной и шатровой колокольней). Определяющие препятствия в этот день: грунтовая дорога, местами заболоченная (фото 5, 6, 8). Деревня Чаща стоит на заболоченном берегу оз. Чащинское. Обходить его надо по северо-восточному берегу, где через заболоченные участки идут деревянные мостки. Они сильно прогнили и стали небезопасны (фото 7). Проходим их страхуя друг друга за руки. В 1 км от деревни грунтовая дорога отходит от озера и идет через еловый лес на Ю до оз. Сеньга. На северном берегу озера Сеньга стоят домики рыболовно-охотничьей базы. На



ночевку лучше вставать на противоположном от домиков берегу. Грунт вокруг озера песчаный, дрова есть, вода из озера (фото 9). В озере можно купаться, дно чистое (фото 10).

Перепад высот 20 м. Километраж 16 км. Чистое ходовое время 4 часа.



Фото 5



Фото 6



Фото 7



Фото 8 Перекус «на бегу»



Фото 9



Фото 10

11 июня. Третий ходовой день. Грунтовая дорога на Ю от озера Сеньга выводит нас к мелиорационному каналу (его направление: СВ-ЮЗ). Можно перейти его по трем бревнам, перекинутым через канал, но перил нет, а сам канал глубокий, двухметровая палка до дна не достала, падать в воду крайне не рекомендуем (фото 11). Дорога сворачивает на ЮЗ и идет вдоль канала. Через 3 км выходим к железному мосту, по которому и пересекаем канал (фото 12). Определяющие препятствия в этот день: грунтовая дорога, местами заболоченная. Дрова есть (лес смешанный, сосново-березовый), вода из канала, предварительно фильтруем.

Перепад высот 60 м. Километраж 10 км. Чистое ходовое время 3 часа.



Фото 11 фото из ноябрьского похода нашей группы (2014), в нынешнем походе на этом месте фотоаппарат почему-то «глюкнул», а очень хочется показать, что не имея веревки для перил, на этот «мостик» лучше не лезть.



Фото 12

12 июня. Четвертый ходовой день. Выход к дер. Старый Покров. Определяющее препятствие: грунтовая дорога, местами заболоченная. От моста идет грунтовая дорога (фото 13), которая выводит к броду через реку Сеньга (фото 14). Переправа через р. Сеньга совсем простая, глубина меньше 10 см, ширина «лужи» около 10 м (фото 15, 16). Примерно за 1 км до переправы мы встретили возле дороги очень необычную «часовенку» – выдолбленная в старом пне ниша, куда кто-то вставил маленькую иконку (фото 17, 18). После переправы местность постепенно повышается, на вершине холма стоит дер. Мануйлово (сейчас скорее дачный поселок). Грунтовая дорога идет на Ю спускается с холма дер. Мануйлово и поднимается на холм дер. Старый Покров. Ориентиром деревни Покров служит кирпичная церковь (фото 19, 20, 21), состоящая из пятиглавого четверика, трапезной и многоярусной колокольни. Ночевать можно на вершине холма (на В от дороги). Воду берем из оборудованного источника возле церкви, здесь же есть купель (фото 22, 23, 24). Характер леса – смешанный, сосново – березовый, вокруг деревень – большие вырубки.

Перепад высот 100 м. Километраж 18 км. Чистое ходовое время 5 часов.



Фото 13



Фото 14





Фото 15



Фото 16



Фото 17



Фото 18



Фото 19



Фото 20



Фото 21



Фото 22





Фото 23



Фото 24

13 июня. Пятый ходовой день. Выход к дер. Савинская, через. Дер. Пашнево. На южной оконечности дер. Старый Покров (большая развилка) автомобильная дорога делает поворот на В, на Ю идет грунтовая дорога на дер. Пашнево. Ориентир Пашнево - каменная церковь – однокупольное здание с трапезной и многоярусной колокольней. От Пашнево по автомобильной дороге на ЮЗ идем до дер. Гребчиха и Савинская. Здесь есть несколько продуктовых и хозяйственных магазинов. Есть автобусное сообщение до г. Шатура. Переходим автомобильную дорогу (СЗ-ЮВ) и по грунтовой дороге на Ю выходим к домику лесника. Дрова есть. Воду берем в деревне Савинское из колонки (фото 25, 26).

Перепад высот 60 м. Километраж 19 км. Чистое ходовое время 5 часов.



Фото 25



Фото 26

14 июня. Шестой ходовой день. Начинается подъем на г. Арюшина. Основные препятствия – грунтовая дорога, набор высоты около 150 м. Здесь совсем нет воды, надо брать с собой запас на перекус. Дорога идет через сосново-березовый лес. Перед дер. Зворково начинаются большие вырубki горелого леса. Вставать на ночевку лучше в лесу после дер. Зворково. Дрова есть. Вода из колонки в дер. Зворково. Есть продуктовый магазин (фото 27, 28).

Перепад высот 300 м. Километраж 18 км. Чистое ходовое время 5 часов.



Фото 27



Фото 28 Ориентир магазина

15 июня. Седьмой ходовой день, выход к дер. Заполицы. От дер. Зворково грунтовая дорога идет по краю леса (фото 29), вливается в дачные поселки и за 1 км до жд идет по сильно заболоченному лесу. Для удобства местные жители выложили тропу деревянным настилом, что оказалось очень удобно (фото 31, 32, 33). Определяющие препятствия: движение по тропе, местами заболоченной, переход через Казанскую жд. Основное направление тропы на Ю. Ночевка в лесу за пос. Заполицы, на берегу реки Вольная, дрова есть (сосново-березовый лес). Вода из колонки в пос. Заполицы. Перепад высот 40 м. Километраж 19 км. Чистое ходовое время 5 часов.

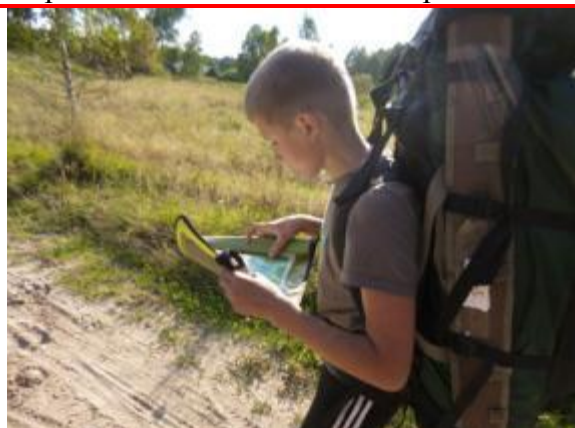


Фото 29

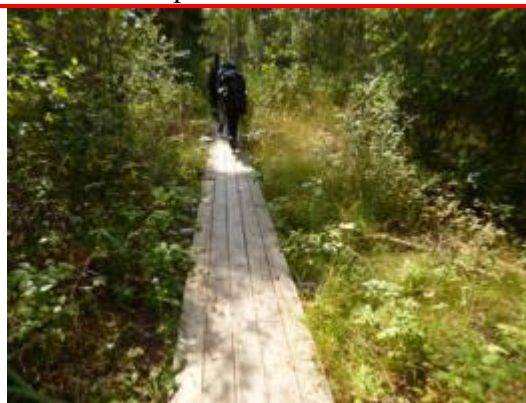


Фото 30



Фото 31






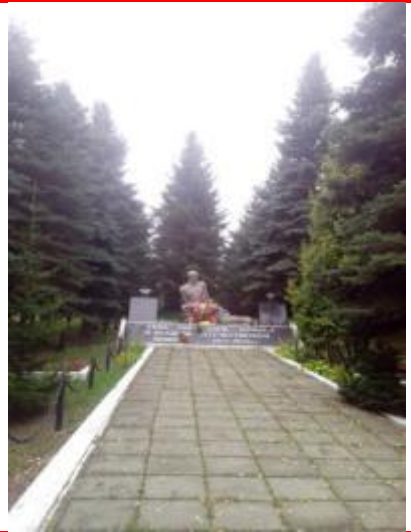


Фото 32

16 июня. Восьмой ходовой день, р. Вольная – дер. Рудне-Никитское (фото 33) - дер. Богородское (фото 34) – дер. Степановка (фото 36) – ст. Авсюнино. От поселка Заполицы уходим по грунтовой дороге на Ю, затем по зимнику в 3 к реке Вольная, перебираемся по бревну на правый берег реки и дальше двигаемся по грунтовой дороге до деревни Рудне-Никитское. Пройдя через деревню, по грунтовой дороге уходим на З до деревни



Богородское. От Богородского до Степановки грунтовая дорога идет через поле (фото 35). В середине деревни Степановка поворачиваем к плотине через реку Вольная. По ней переходим на левый берег озера, образованного этой плотиной (фото 37, 38). Здесь очень красивое место для отдыха и перекуса. В озере можно купаться, дно чистое. От озера можно двигаться на С по любой тропе, все они через разные дачные товарищества выходят на автомобильную дорогу Шатура-Куrowsкое. Вдоль нее идем на В до поселка Авсюнино и одноименной станции. Закупившись водой в магазине недалеко от станции, уезжаем в Москву. Определяющие препятствия: тропа, местами заболоченная, переправа через р. Вольная по бревну (н\к), грунтовая дорога, переход через автомобильную дорогу Шатура-Куrowsкое.

Перепад высот 50 м. Километраж 16 км. Чистое ходовое время 4 часа.

		
Фото 33	Фото 34	Фото 35
		
Фото 36	Фото 37	Фото 38



## **4. ИНТЕРЕСНЫЕ МЕСТА НА МАРШРУТЕ**

---

Наш маршрут проходит в центральной части Восточно-Европейской равнины, по Мещерской низменности, которая находится в междуречье Оки и Клязьмы. Мещерская низменность считается краем озер и болот. Часто озера соединяются между собой протоками. Первая часть маршрута проходит вдоль реки Сеньга, которая протекает через озеро Сеньга. До 1933 года на его берегу была одноименная деревня, история которой уходила корнями к началу 15 века. Само озеро ледникового происхождения, отличается от соседних сенежских озер довольно большой глубиной – 28 м в его северо-западном углу. Р. Сеньга является правым притоком реки Клязьма. Равнинного типа. Длина 32 км. Р. Вольная является левым притоком реки Нерской. Равнинного типа, длина 32 км. Встречается в справочниках со второй половины 19 века. Название происходит от финно-угорского Волна. К реке Вольная славяне пришли, очевидно, с юга. Они освоились на левом берегу, а потом начали осваивать правый берег – Заволенье (деревня с таким названием и поныне существует вблизи города Куровское).

На маршруте мы увидели несколько красивых старых храмов:  
с. Марково – Церковь Иконы Божьей Матери (дата основания – 1868 г), одноглавый четверик с трапезной и шатровой колокольней.

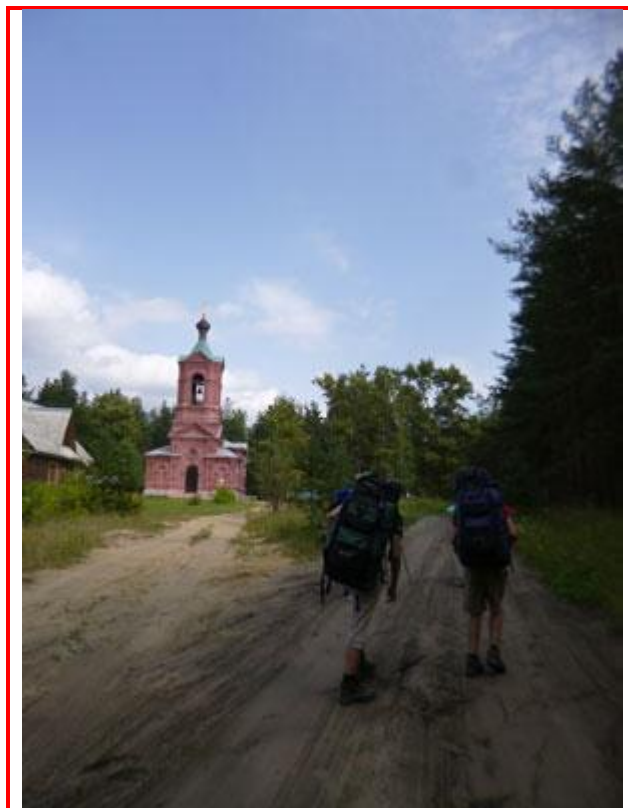


Фото 39

д. Старый Покров – Церковь Покрова Пресвятой Богородицы (дата основания – не позже 16 века), пятиглавый четверик, с трапезной и многоярусной колокольной.

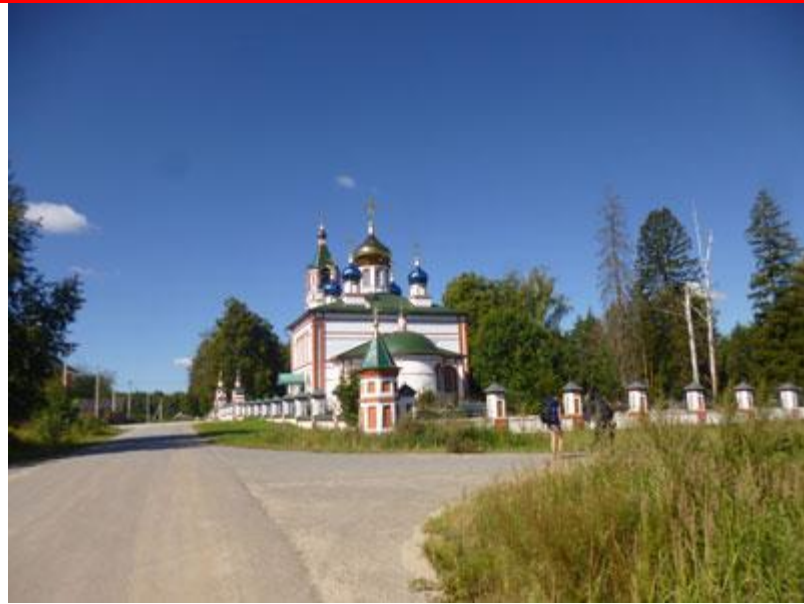


Фото 40

с. Рудне-Никитское – Церковь Рождества Пресвятой Богородицы (дата основания – не позже 16 века), единственный сохранившийся на территории Орехово-Зуевского района деревянный храм.



Фото 41

Уже в самом походе нам рассказали, что в селе Степановка работает историко-краеведческий музей, созданный силами поселян. Здесь мы узнали очень интересную историю села Степановка и окружающих деревень.

Деревня Степановка образовалась в начале XVII века вследствие слияния двух деревень Гуслиц – Ульянино и Незденово, первая из которых носила имя Второй жены Ивана Калиты Ульяны. В свою очередь деревня Степановка была названа в честь помещика Степана Лопухина, родственника первой жены Петра I Евдокии Лопухиной, который в деревне построил ныне несохранившуюся церковь в память о своих двух сыновьях, утонувших в реке Гуслице.

В XVII столетии в Степановке, как и во всём Гуслицком крае, были раскинута хмелевые плантации. До 1914 года в Степановке было 130 хмелеводов.

В начале XIX века в Степановке был основан Молитвенный Дом, представлявший из себя деревянную церковь неокружнической общины. Являлся старообрядческой церковью Белокриницкого согласия. Молитвенный Дом был закрыт в конце 1930-х гг., а позже разобран.

В 1899 г. в приходе Воскресенского храма села Ильинский Погост в Степановке была открыта школа грамоты. В 1909 г. в ней обучались 30 человек.

В начале XX века в деревне Степановка имелся небольшой завод по выделке сыромятных кож.

В 1926 году были село и деревня Степановка, входящие в Степановский сельсовет Ильинской волости Егорьевского уезда Московской губернии. Сельсовет находился в селе.

До 2006 года Степановка входила в состав Ильинского сельского округа Орехово-Зуевского района.

Сам музей был образован в 1987 году в бывшей начальной школе села Степановка по инициативе местной жительницы Андреяновой Устины Григорьевны.

В музее находится экспозиция, посвящённая истории деревни, представлены уникальные экспонаты одежды, посуды и другой хозяйственной утвари старообрядцев, а в одной из комнат воссоздан интерьер старообрядческой избы. Само здание деревянной сельской школы, построенное в 1923 году, тоже очень интересно. Пройдя по земле, издавна обживаемой русичами, насмотревшись на резные наличники старорусских изб, налюбовавшись стройными церквями было очень интересно попасть в самую середину старорусского быта.



Фото 42



Фото 43



Фото 44





Фото 45



Фото 46



Фото 47



Фото 48



Фото 49

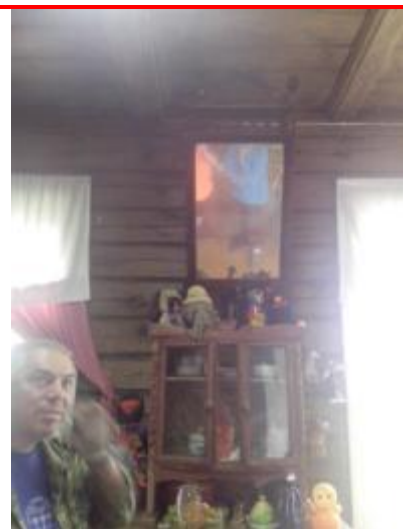


Фото 50



Фото 51



Фото 52



Фото 53



Фото 54

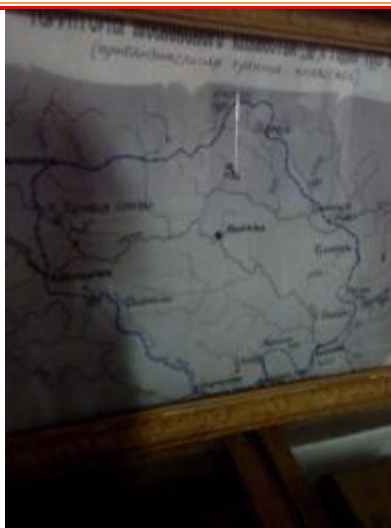


Фото 55



Фото 56

Возле школы к 40-летию победы в Великой Отечественной войне был разбит мемориальный парк, каждая из 186 голубых елей в котором посажена в память о не вернувшихся с фронта жителях деревни. Почти под каждым деревом стоит табличка с именем погибшего и года рождения и смерти (фото 57-62). Здесь же расположен монумент-памятник землякам, погибшим в годы Великой Отечественной войны, а также большой, в два человеческих роста, старообрядческий восьмиконечный крест. Памятник в Степановке – единственный в Подмоскowie военный мемориал со старообрядческой символикой.



Фото 57



Фото 58

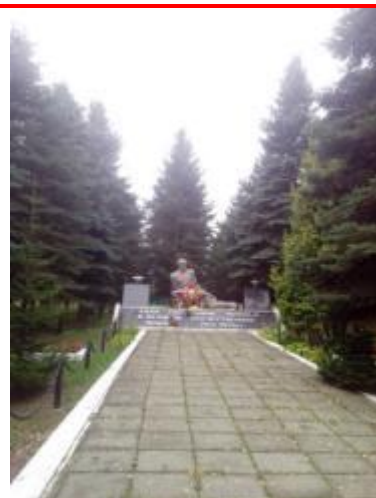


Фото 59





Фото 60

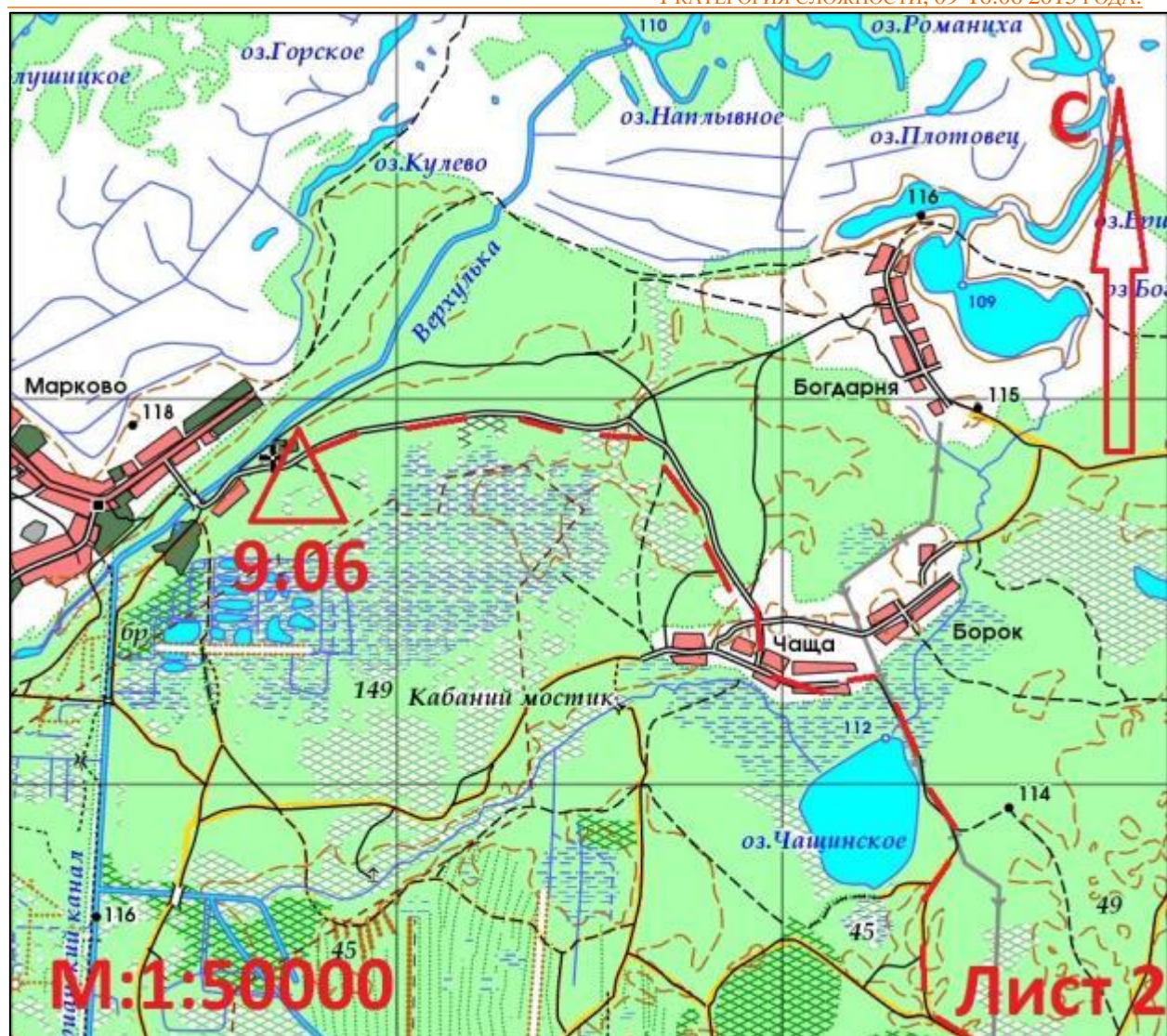
Фото 61

Фото 62

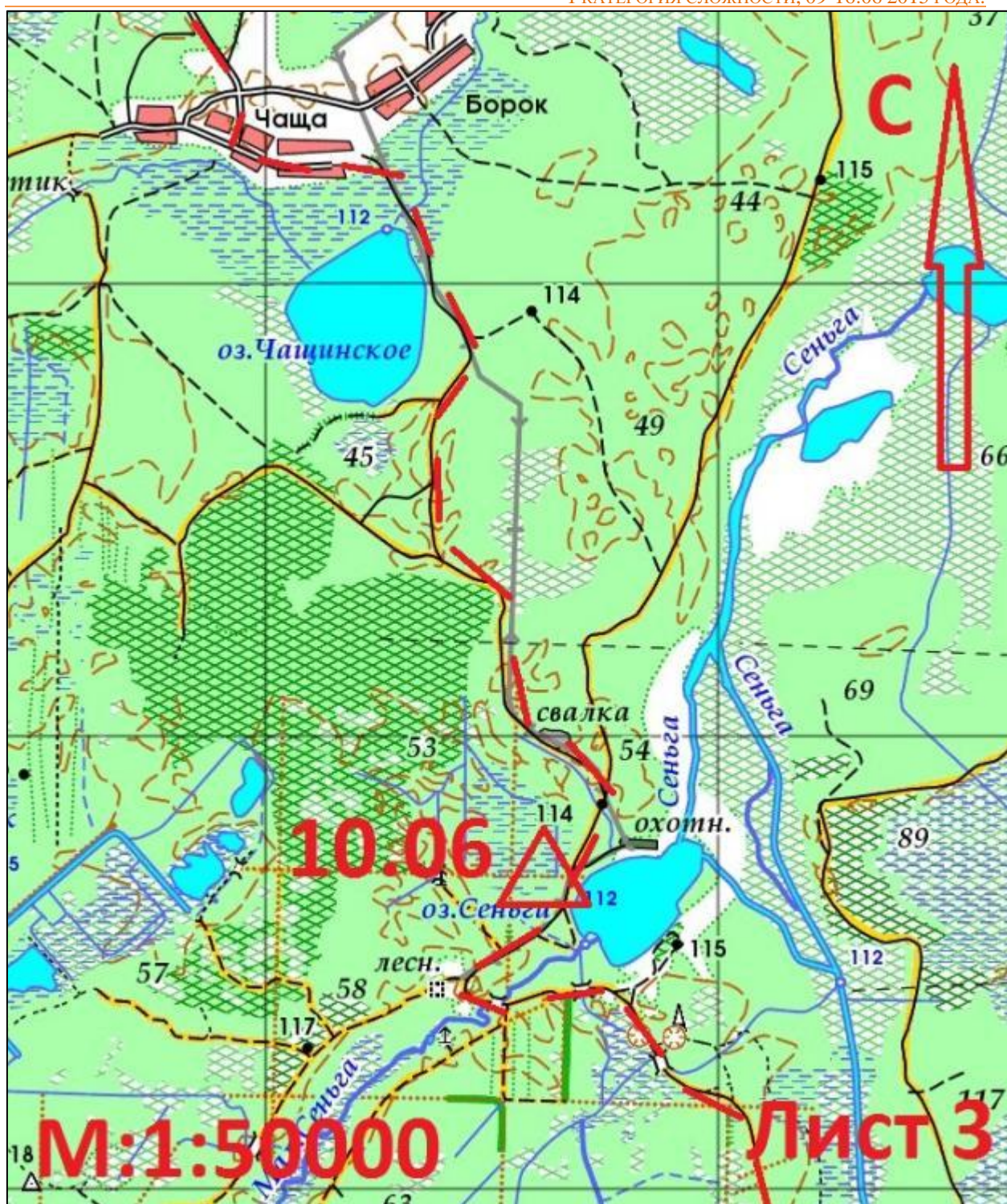
## 5. КАРТОГРАФИЧЕСКИЙ МАТЕРИАЛ



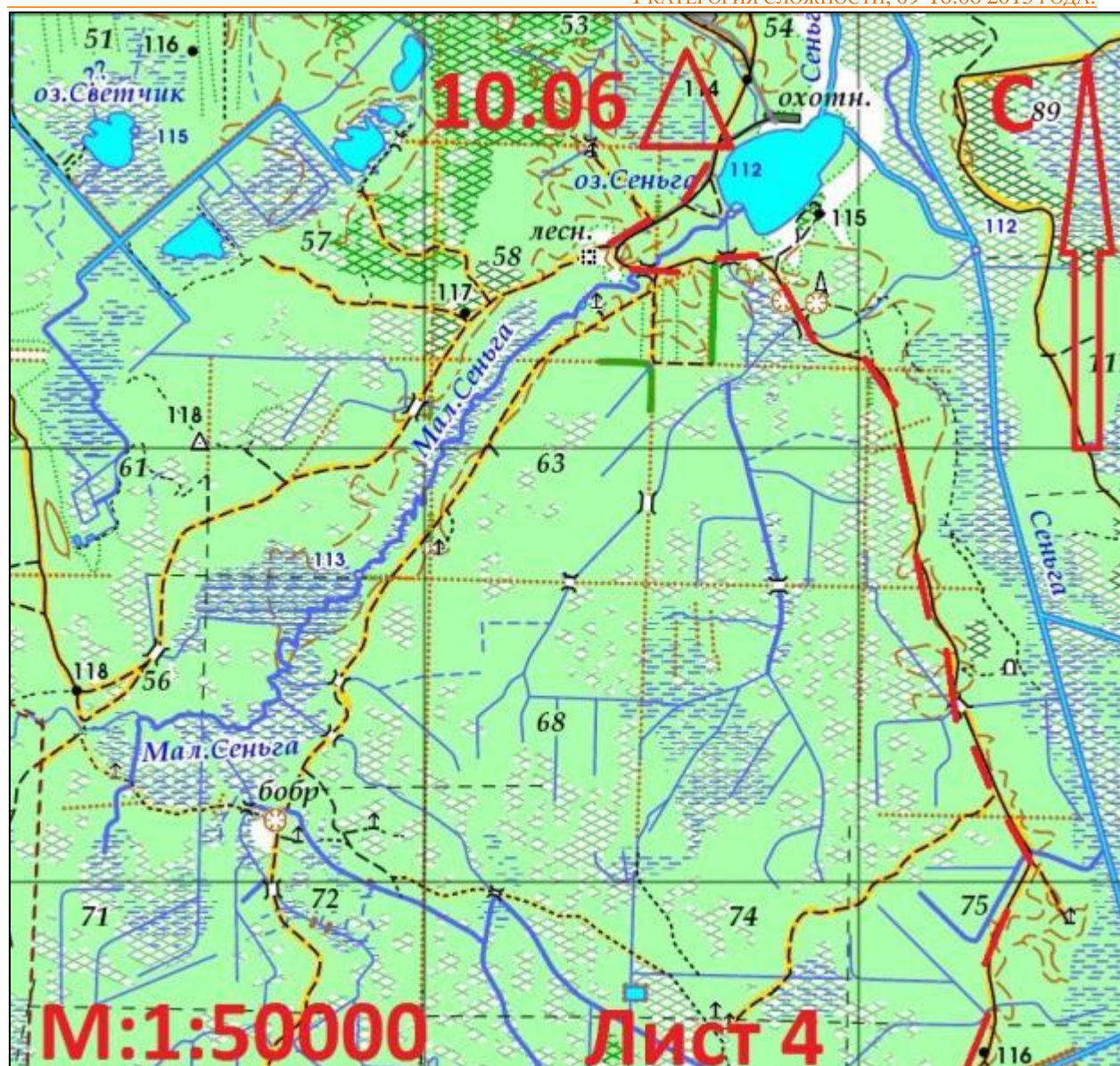




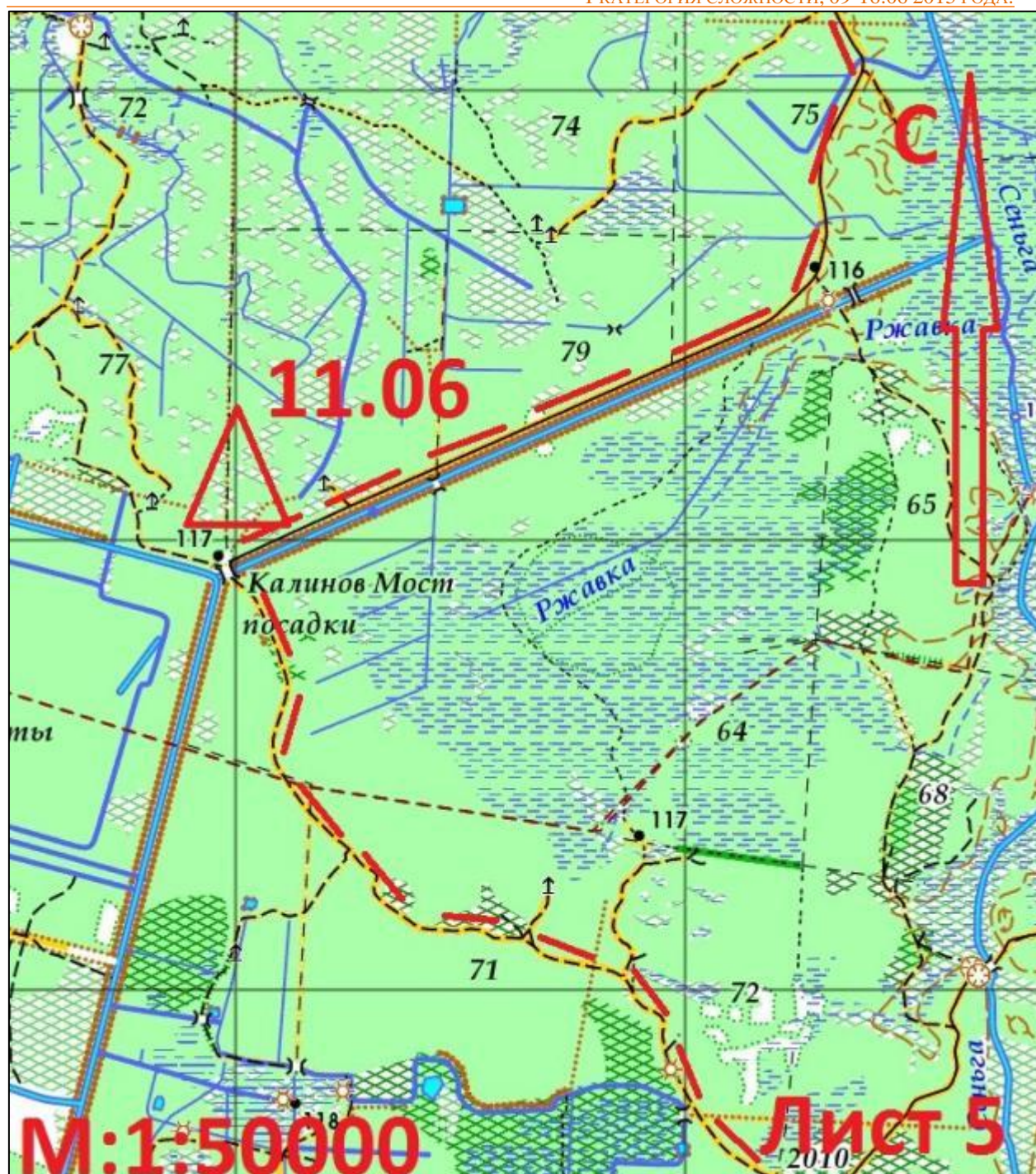




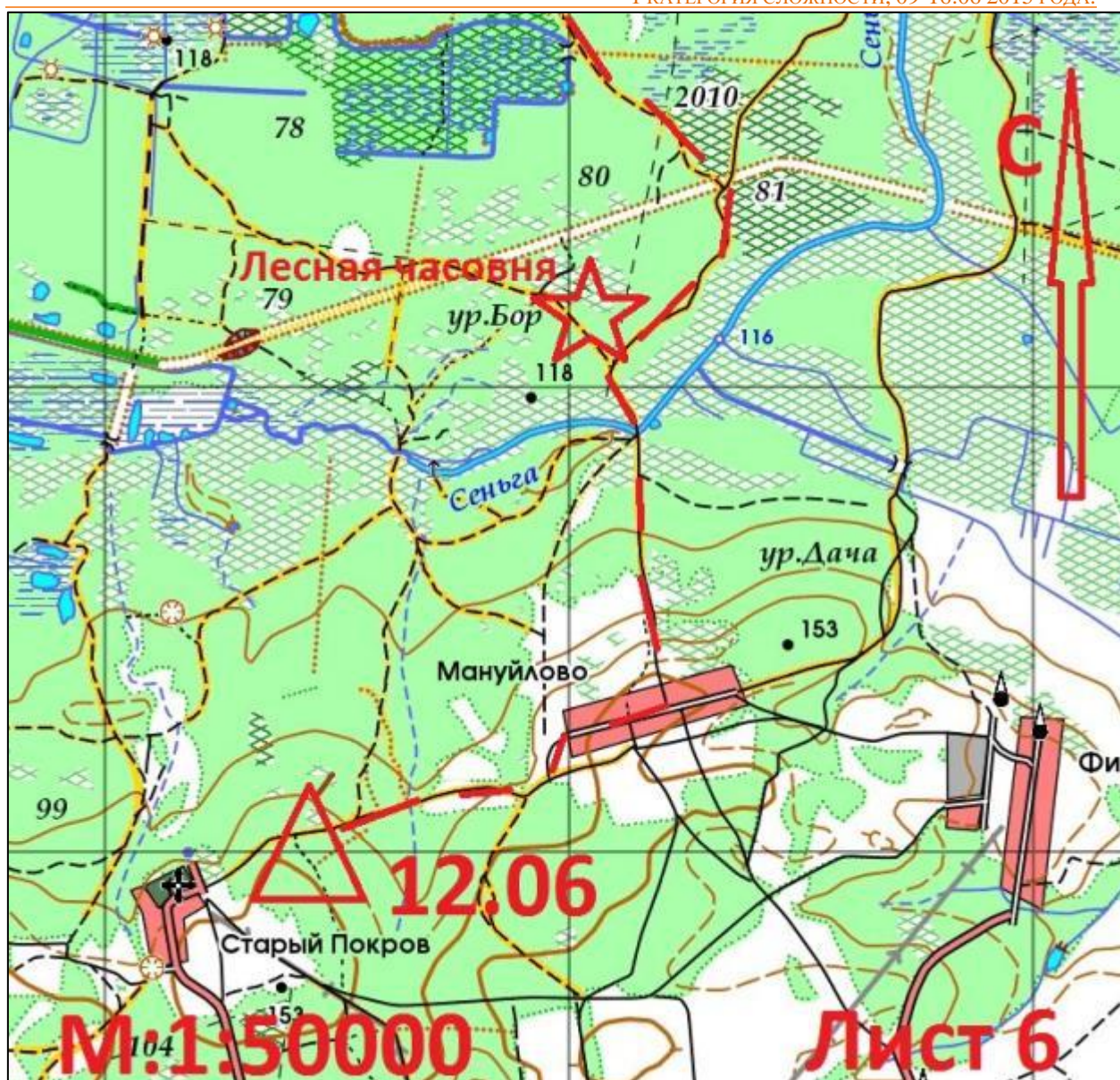




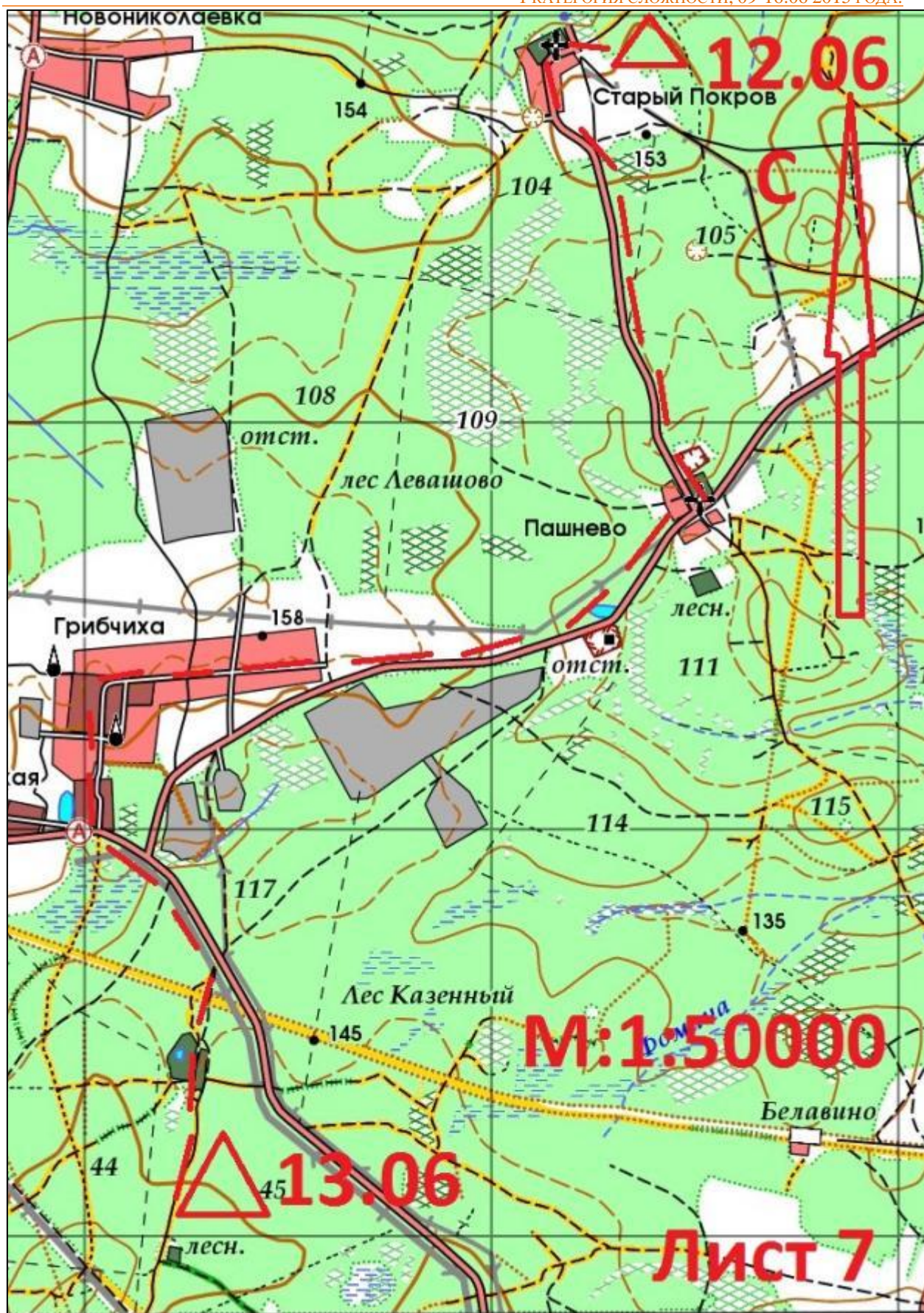




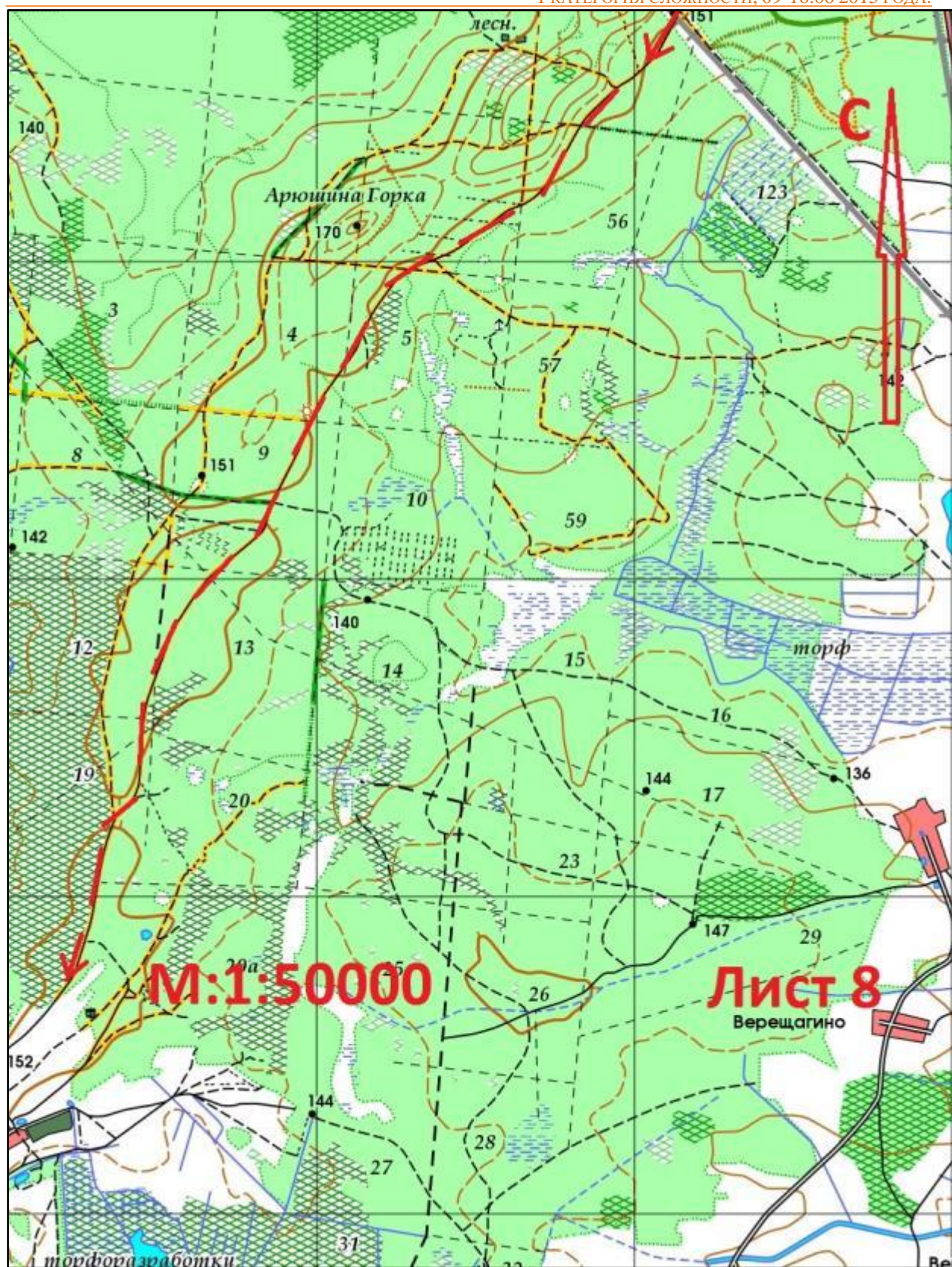




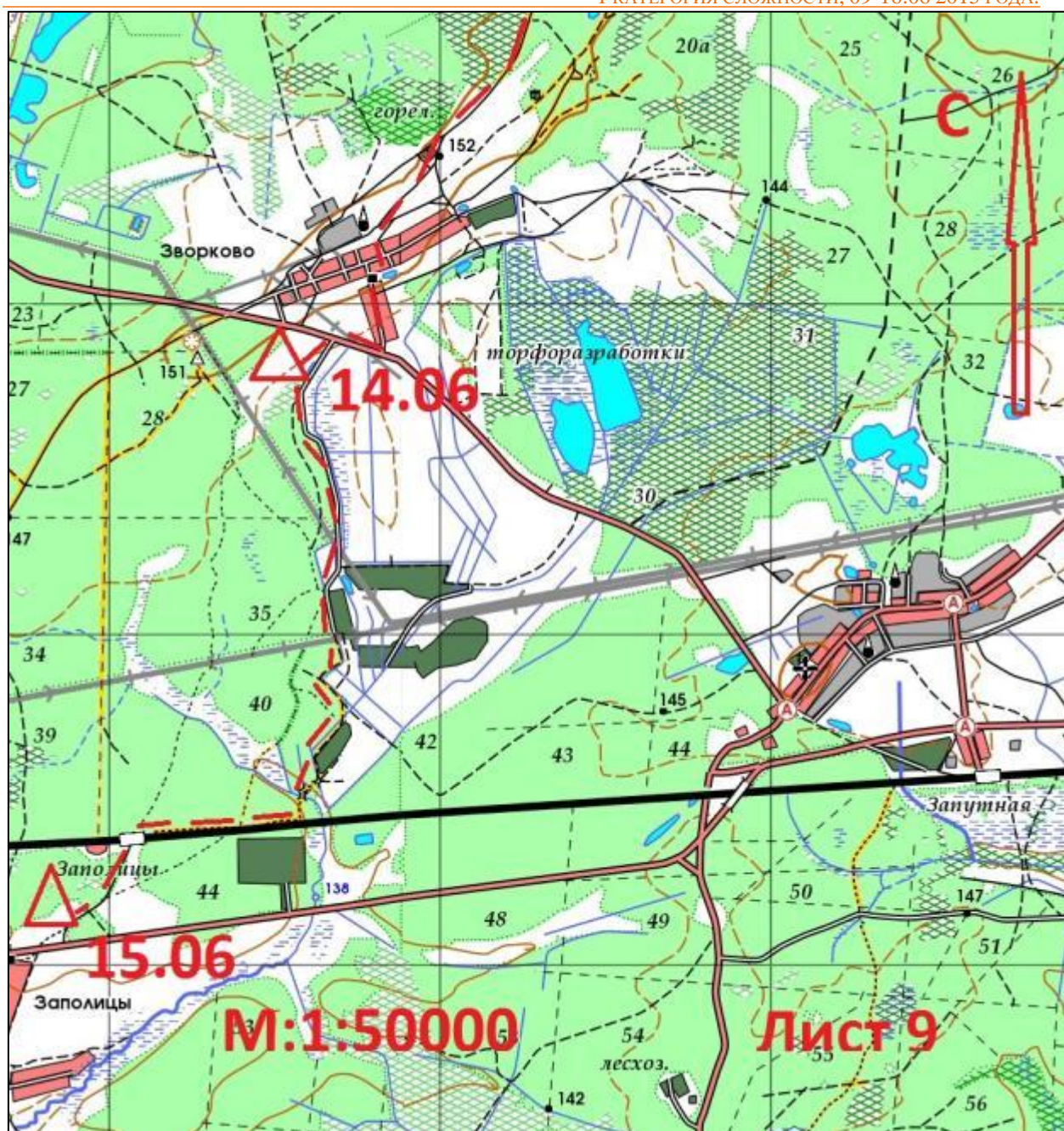




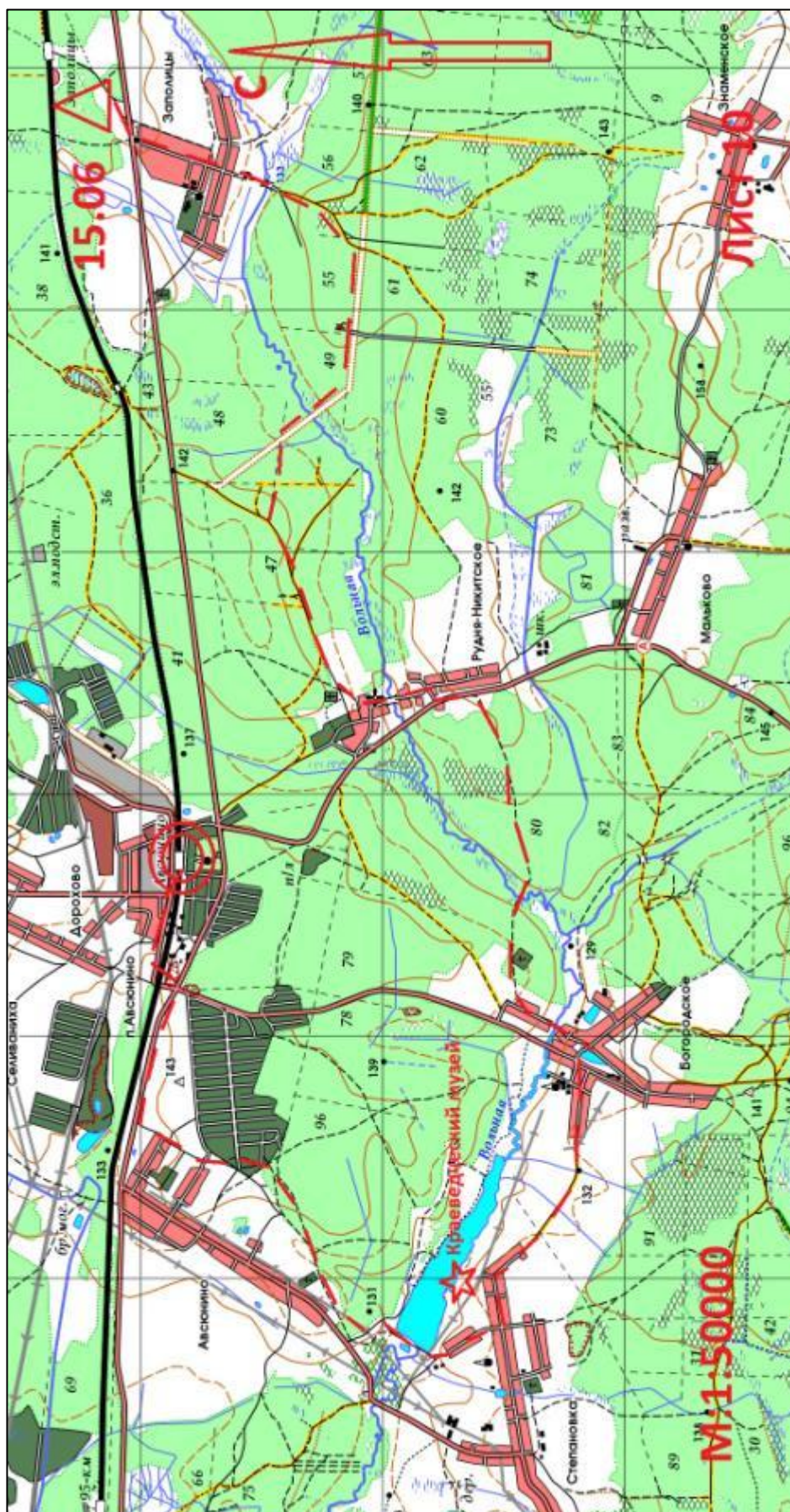












---

## **6. ВЫВОДЫ И РЕКОМЕНДАЦИИ**

---

Нашей группой был пройден интересный пешеходный маршрут первой категории сложности по равнинной части России.

Каковы же его особенности?

Район путешествия легко доступен на любом транспорте, как железнодорожном, так и автомобильном. Из любой точки маршрута можно в течении трех-четырех часов выйти к населенному пункту.

Граница Владимирской и Московской областей достаточно «дика», чтобы новичок в туризме ощутил свою оторванность от цивилизации.

При том, что Мещерская низменность является «краем болот и озер», развитая сеть лесных и грунтовых дорог позволяет пройти посуху все неприятные места.

Во многих поселках по маршруту есть продуктовые магазины с неплохим ассортиментом, что позволяет существенно уменьшить вес рюкзаков.

Достаточная удаленность от больших городов позволила без труда находить сухие дрова. Маршрут мы построили так, чтобы каждый день оказываться или возле водоема, или возле маленьких поселков, где есть колонки с водой и нет любопытствующих.

На маршруте много мест и объектов, представляющих интерес с исторической и краеведческой точки зрения.

Итак, район Владимирской области обладает всеми качествами, чтобы рекомендовать его как отличный полигон для отработки практически всех навыков, необходимых в пешеходном туризме.

---