

68-е Первенство по туризму среди образовательных учреждений
города Москвы

ПАСПОРТ МАРШРУТА
пеше-водной туристской экспедиции

по Республике Башкортостан,

Дуванский район

совершенной с 16 по 30 июля 2013г.

Тема исследования: *«Природные объекты, историко-этнографические реалии кинофильма «Вечный зов» и в жизни сельского населения Дуванского района Республики Башкортостан».*

категории сложности маршрута: I первая



маршрутная книжка:

№ 177 -04/1-124

Руководитель группы:

Ковальков Д.В.

адрес: Москва,

Каширское шоссе. 51-5-567

контактный тел.: +79035277283

Маршрутно-квалификационная комиссия МосгорСЮТур и Научно-методический совет ГСК Первенства рассмотрел материалы экспедиционного исследования и считает, что экспедиция может быть зачтена всем участникам и руководителю.

Категория сложности маршрута _____

Отчет хранить в библиотеке МКК МосгорСЮТур _____

СОДЕРЖАНИЕ:

1. Справочные сведения.....	3
1.1 Состав группы.....	4
1.2 Справочные сведения о районе экспедиции.....	5
2. График движения.....	7
3. Техническое описание маршрута.....	9
4. Картографический материал.....	16
4.1 Обзорная схема района экспедиции	16
4.2 Маршрутная карта.....	17
5. Выводы, рекомендации, интересные места.....	18
5.1. Полезная информация, интересные места.....	21
6. Фото приложение.....	22

1. СПРАВОЧНЫЕ СВЕДЕНИЯ

НАЗВАНИЕ УЧРЕЖДЕНИЯ

- Дом детского юношеского туризма и экскурсий
(коллектив Детской Академии русской культуры)

ОКРУГ

- Южный административный округ г. Москвы

РАЙОН ЭКСПЕДИЦИИ

- Республика Башкортостан, Дуванский район.

ТЕМА ЭКСПЕДИЦИИ

- «Природные объекты, историко-этнографические реалии кинофильма «Вечный зов» и в жизни сельского населения Дуванского района Республики Башкортостан».

КАТЕГОРИЯ СЛОЖНОСТИ СПОРТВНО-ТУРИСТСКОЙ ЧАСТИ

ЭКСПЕДИЦИОННОГО МАРШРУТА

- I первая категория сложности (экспедиционный туризм)

НИТКА ЭКСПЕДИЦИОННОГО МАРШРУТА

- Москва - Москва

ПРОТЯЖЕННОСТЬ

- 122 км

СРОКИ ЭКСПЕДИЦИИ

- с 16 по 30 июня 2013 г.

ПРОДОЛЖИТЕЛЬНОСТЬ АКТИВНОЙ ЧАСТИ

- Спортивно-туристская часть – 8 дней; (см. график движения)
- Экспедиционная часть – 15 дней; 6 дней (вне маршрута)

НОМЕР МАРШРУТНОЙ КНИЖКИ

- 177 – 04 / 1 – 124

СОСТАВ ГРУППЫ *

*Фото № 1.

№	ФИО	Возраст, год рождения		Туристский опыт	Должность
1	Ковальков Д.В.	25	1986	3П.Р (Камчатка) 3 В.У.(р.Кубань)	Руководитель
2	Резанов Л.В.	51	1961	3Л.У. (Хибины) 3стВ.Р. (р.Угра)	Зам.Рук.
3	Хацкевич Дмитрий	16	1996	3П.У. Камчатка	Казначей
4	Резанов Петр	16	1996	3П.У. Камчатка	Завхоз
5	Абронин Даниил	16	1996	ПВД	Реммастер
6	Перченко Максим	15	1997	1П.У. Хибины	Историк
7	Кузнецова Софья	14	1998	1П.У. Хибины	Летописец
8	Серов Дмитрий	14	1999	1П.У. Хибины	Медик
9	Усошин Никита	14	1999	1П.У. Хибины	Командир,штурман
10	Займалин Владимир	16	1996	ПВД	Метеоролог
11	Смирнов Алексей	14	1999	1П.У. Удмуртия	Хронометрист
12	Анисимова Татьяна	14	1999	1П.У. Удмуртия	Завпит
13	Грачёв Михаил	12	2000	ПВД	Пом. летописца
14	Коньков Влад	16	1996	1П.У. Удмуртия	Этнограф
15	Алдошкин Никита	14	1998	1П.У. Удмуртия	Фотограф
16	Катаева Дарья	14	1999	1П.У. Удмуртия	Эколог
17	Горячих Георгий	14	1999	ПВД	Костровой

Выполнил: командир Усошин Никита

1.2 СПРАВОЧНЫЕ СВЕДЕНИЯ О РАЙОНЕ ПОХОДА

Краткая географическая и социально-экономическая характеристика Республики Башкортостан



Герб



флаг

Республика Башкортостан – субъект Российской Федерации, названный по имени коренного народа – башкир. Республика расположена в южной части Уральских гор, на границе Европы и Азии. Башкортостан входит в Приволжский федеральный округ.

Республика занимает 7 место в России по численности населения – 4 млн. 051,6 тыс. человек, плотность населения - 28,3 человека на один квадратный километр территории против 8,3 человек в среднем по России.

Столица Башкортостана – город Уфа с населением 1 млн. 050 тысяч человек. В Башкортостане 54 административных района, 21 город, 40 поселков городского типа. Наиболее крупные города – Уфа, Стерлитамак, Салават, Нефтекамск, Октябрьский.

Время в Башкортостане опережает московское на 2 часа, общемировое по Гринвичу – на 6.

Государственными языками, согласно Конституции Республики Башкортостан, являются башкирский и русский языки.

Башкортостан - многонациональный край, где проживают представители более ста народностей. По этническому составу 36,3% населения республики составляют русские, 29,8% - башкиры, 24,1% - татары. Коренное население республики — башкиры. В республике также проживают чуваша, марийцы, украинцы, мордва, немцы и представители других национальностей.

Рельеф

Территория Республики Башкортостан площадью 143,6 тыс. кв. км. (0,8% общей площади Российской Федерации) в основном расположена в Европе, занимает в ней юго-восточную окраину Русской равнины и почти весь Южный Урал. Узкая полоса башкирского Зауралья относится к Азии. Протяженность территории с С. на Ю. 550 км. с З. на В. 430 км. Территория Башкирии удалена от океанов и морей, что сказывается на ее

климате и всей природе. Запад, север и Зауралье Башкирии занимают возвышенные равнины. Самые большие и высокие из них Бугульминско-Белебеевская (до 418 м над уровнем моря) и Уфимское плато (до 517 м над уровнем моря). Только долина нижней Белой расположена на 100 м. ниже уровня моря. В юго-восточной половине с севера на юг протянулись горы Южного Урала. Большая часть гор республики по своей высоте представляет низкогорья (от 500 до 1000 м), а меньшая часть - среднегорья (от 1000 до 1640 м). Главный и самый длинный хребет - Уралтау, а самая высокая гора - Ямантау (до 1640 м).

Климат

Климат республики континентальный с влажным, тёплым летом и умеренно суровой зимой. Средняя температура января — -18° , июля — $+18^{\circ}$.

Зима в Башкирии продолжается 5 месяцев (с ноября по март). Морозы достигают до -40°C , а в отдельные годы - до -50°C .

Лето в Предуралье и Зауралье начинается с июня и кончается в августе, в горной Башкирии оно начинается позднее на 7 - 10 дней, т.е. сокращается до 2 - 2,5 месяцев.

Средние температуры июля и января доказывают континентальность климата Республики Башкортостан: лето жаркое, а зима - холодная, с небольшой разницей с Предуральем, горной Башкирией и Зауральем.

Растительность

На территории республики выделяются три природные зоны: лесная, лесостепная и степная. На севере — широколиственно-хвойные, южно-таежные леса, южнее они переходят в смешанные лиственные леса.

Южное Зауралье занимают в основном степи: разнотравно-злаковые, ковыльно-типчаковые, полынно-типчаковые.

На Южном Урале доминируют леса, выраженные по высотным поясам. Западные низкогорья покрыты пышными широколиственными лесами с хорошо выраженным древесным и травяным ярусами.

Гидрография

Речная сеть развита с преимущественными направлениями течения на север и юг. Самая большая река в республике — р. Белая, длиной 1420 км. Вторая по величине река - правый приток р. Белой р. Уфа, длиной 918 км, скорость течения - 0,9 м/сек. На территории республики насчитывается около 3 тыс. рек общей протяженностью свыше 57 тыс. км.

2. ГРАФИК ДВИЖЕНИЯ (заявленный)

<i>Даты</i>	<i>День пути</i>	<i>Участок маршрута</i>	<i>Км</i>	<i>Способ передвижения</i>
16-17	1-2	Москва-Сулея	---	поезд
17.06	2	Сулея-д.Вознесенка	---	автобус
18.06	3	Д.Вознесенка-п.Тастуба-г.Дуван	16	пешком
19.06	4	М.с.-Митрфановка-Михайловка-	15	пешком
20.06	5	М.с. – д.Нов.Михайловка – д.Тайменево	15	пешком
21.06	6	М.с.-д.Устьатавка	9	пешком
22.06	7	М.с. –р.Юрюзань – ур.Сабакай	11	сплав
23.06	8	М.с.-ур.Сарапуловка-д.Ежовка-ур.Карповка – ур.Елабуга	28	сплав
24.06	9	М.с.-д.Поповка	7	сплав
24.06	9	Д.Поповка – ур.Первомайское	14	пешком
25.06	10	Д.Поповка – г.Дуван	15	пешком
26.06	11	Дуван- Уфа	---	автобус
27-28	12-13	Экспедиционное исследование	---	----
28-30	13-15	Уфа - Москва	---	поезд

Итого активными способами передвижения 129км за 9 ходовых дней

2.1. ГРАФИК ДВИЖЕНИЯ (реальный)

№ ход. День	Дата	Участок маршрута	Км	Чистое Ход. Время,	Способ передви жения
	16-18.06	Москва - Сулея	---	---	поезд
	18.06.	Сулея – д.Вознесенка	---	---	автобус
	19.06.	Рад.выход д.Вознесенка – д.Ярославка – д.Вознесенка	---	---	пешком
1	20.06	д.Вознесенка – д.Тастуба – д.Чертан – с.Дуван	14,5	4ч.20мин.	пешком
2	21.06	М.с. – д.Елантуб – р.Кошелевка	10	3ч.20мин.	пешком
3	22.06	М.с. – р.Кошелевка – д.Кошелевка – слияние рек Юрюзань и Кошелевка	17,5	4ч.30мин.	пешком
4	23.06	М.с. – р.Кошелевка – д.Ташаулово – р.Юрюзань – д.Устьатавка	11	2ч.20мин.	пешком
5	24.06	М.с. – д.Ташаулово – д.Ежовка	12	5ч.25мин.	сплав
6	25.06	М.с. – ур.Петуховка – ур.Карповка	17	5ч.20мин.	сплав
7	26.06	М.с. – ур.Елабуга – д.Потаповка	10	2ч.20мин.	сплав
7	26.06	д.Потаповка – р.Большой Кутюм	12	3ч.50мин.	пешком
8	27.06	М.с. – ур.Первомайское – с.Дуван	18	4ч.20мин.	пешком
	27.06	С.Дуван - Уфа	---	---	Автобус
	28-30.06	Уфа-Москва	---	---	поезд
		ИТОГО	122	35ч.45мин.	Пешком -сплав

Выполнил: хронометрист Смирнов Алексей

3. ТЕХНИЧЕСКОЕ ОПИСАНИЕ МАРШРУТА

18 июня в 04.20 утра поездом сообщением Москва-Челябинск, наша группа прибыла в п.Сулея. От ж/д станции на заранее заказанном автобусе мы отправились в д.Вознесенка. Через 4 часа мы добрались до деревни, где нас встречал местный мастер камнерез Сергей Николаевич Сирота. В первый день мы занимались экспедиционным исследованием в д.Вознесенка.

19.06.13 Радиальный выход до деревни Ярославка. Экспедиционное исследование.

Первый ходовой день. 20.06.13

Д.Вознесенка – д.Тастуба –д.Чертан - с.Дуван - ипподром

Вышли в 10:00 из д. Вознесенка из дома Сергея Николаевича Сироты (местный мастер камнерез, по профессии Геолог-Физик) где мы жили. В его доме есть частный геологический музей (фото№1). Выйдя из дома Сергея Николаевича мы пошли по дороге с улучшенным покрытием в юго-юго-западном (фото№2) направлении и за 1 переход дошли до д.Тастуба. Там наша группа была в местной школе, ДК (есть Тастубинский ансамбль «Ветераночка»). Дальше отправились в с.Дуван через д.Чертан. Шли по главной дороге в южном направлении. За 2 перехода дошли до д.Чертан (фото№3), через переход дошли до д.Дуван(фото№4) и ещё через один переход пришли на ипподром (фото№6), дорога улучшенная, автомобильное движение не плотное. Ипподром находится в конце деревни через 500 метров после бензоколонки. К центральному зданию ипподрома, за которым мы устроили место стоянки, ведёт грунтовая дорога.

Описание м.с. на ипподроме.

Много открытых и хорошо продуваемых площадок. Согласовать стоянку можно с Андреем Витальевичем (директор Ипподрома). Есть возможность увидеть выпас табуна лошадей (фото№7), дрессировку. Туалет

оборудован. Есть музей при ипподроме. Вода из колодца. Дрова можно позаимствовать (заранее договорившись) у работников ипподрома.

Пройдено: 14,5 км

ЧХВ: 4ч.20мин.

Второй ходовой день. 21.06.13

Ипподром(с.Дуван) – д.Елантуб – р.Кошелевка

Вышли в 10:22 с ипподрома. Пошли в западном направлении, проходя через конюшни, перед кладбищем повернули налево. Шли по грунтовой дороге, и вышли к Дуванским огородам. Перейдя, ручей взяли направление на юг, и пошли через поле. Справа проходит хорошая грунтовая дорога (щебёнка). Она связывает с.Дуван с д.Митрофановкой. Не доходя до первого дома деревни есть перекрёсток с указателем на д.Елантуб и д.Улькунды(фото№8). Мы пошли в гору в южном направлении к д.Елантуб. По южному и северному склону проходят грунт. дороги. Дальше шли в западном направлении до д.Елантуб - 1 переход по грунтовой дороге северного склона.

Елантуб – татарская деревня. Есть родник и магазин. От магазина пошли по дороге в конец деревни, минуя мост ушли влево по грунтовой дороге. В конце деревни вброд перешли р.Кошелевка, далее шли по хорошей грунтовой дороге в гору (фото№9). Первый поворот направо, а дальше движение по главной дороге. Подъём затяжной вдоль смешанного леса. Спуск крутой преодолели за 1 переход. Вышли на поляну к дамбе и встали на ночевку. (фото№10)

Примечание: От Елантуба к р.Кошелевка дорога уйдёт на восток и повернёт на запад. В некоторых местах связь не ловит, цветет липа и много земляники.

Описание м.с. на р.Кошелевка.

Стоянка на правом берегу р.Кошелевка.(фото№11) Рядом бетонная дамба (не работает). Можно перейти реку вброд. Лес смешанный подход к

воде хороший, много сушняка, вода чистая, ширина 8 метров, глубина 40-50 см. В речке водится хариус, рядом есть хорошая грунтовая дорога.(фото№12)

Пройдено: 10 км

ЧХВ: 3ч.20мин.

Третий ходовой день. 22.06.13

р.Кошелевка – д.Кошелевка – слияние р.Кошелевка и р.Юрюзань

От м.с. вышли в 9:15. Направление движения на запад по наезженной дороге вдоль реки, по течению. Река периодически вилает, берег иногда становится крутой, и подход к воде невозможен (местные пьют воду из реки). Лес смешанный, дорога иногда поднимается на отроги склонов. Есть летний выгон скота (фото№13). Дошли до д.Кошелевка за 3 перехода и встали на обед(фото№14). В этом месте реку можно перейти вброд (фото№15), и можно пообщаться с местным егерем, он же пчеловод. Пройдя вдоль деревни приходится вновь переходить реку вброд. (фото№16). Далее шли по грунтовой дороге(фот№17) на развилках держались левее. Двигаясь в западном направлении 8 км, от деревни вновь можно пройти вброд, а можно через туристскую базу (директор Хафизов) по подвесному мосту(фото№18), мы пошли через базу. После моста тропы нет, поэтому пришлось прокладывать тропинку через крапиву около 400 метров до грунтовой дороги. Пройдя по дороге 2 км, встали на ночлег на берегу реки Кошелевка.

Описание стоянки для перекуса.

Устроили рядом с бродом в тополиной рощице между тополями крапива. Крона деревьев позволяет переждать зной, сделать перекус, пообедать, вода в 40 метрах от рощи. Много сушняка, на левом берегу хутор. Глубина речки 60-80 см, ширина 8м.

Описание стоянки рядом с турбазой.

Стоянка на левом берегу реки Кошелевка и в 500 метрах от реки Юрюзань. Турбаза в 2 км. Много сушняка, подход к воде труден, вода

чистая. Напротив этого места еловые посадки. Рядом грунтовая дорога ведущая в д.Ежовка.

Пройдено: 17,5 км

ЧХВ: 4ч.30мин.

Четвертый ходовой день. 23.06.13

р.Кошелевка – д.Ташаулово – р.Юрюзань - д.Устьатавка

От м.с. в 8:50 вышли на грунтовую дорогу. Дальше шли по дороге. Через 1 км идёт развилка, одна дорога идёт на д.Ежовка, а другая на д.Ташаулово. Мы пошли влево и шли по левому берегу р.Юрюзань (фото№19) по наезженной дороге.(фото№20) Прошли урочище Сарапуловка. Река всё время виляет. Проходили скальные выходы. (фото№21) За 3 перехода дошли до д.Ташаулово.(фото№22) Зашли в д.Ташаулово и пообщались с местными жителями. После д.Ташаулово перешли р. Юрюзань по автомобильному мосту(фото№23). От моста в южном направлении ведёт грунтовая дорога.(фото№24) Через 1 км есть стоянка, там мы и встали на ночевку.

Описание м.с. около д.Усть-Атавки

Стоянка на левом берегу р.Юрюзань. На стоянку можно пройти через автомобильный мост. Лес смешанный, подход к воде удобный, есть 2-3 стоянки туристов. Можно подготовить катамараны. Воду лучше кипятить! Много сушняка. С этого места удобен подход к «Ледяной пещере».(фото№25)

Пройдено 11 км

ЧХВ: 2ч.20мин.

Пятый ходовой день. 24.06.13

д.Устьатавка – д.Ташаулово – д.Ежовка

Выход в 9:50. От м.с. передвижение осуществлялось на 4 катамаранах. Первая остановка в д.Ташаулово (фото№26) (Башкирская деревня) деревня жилая, есть магазин, вода в скважинах. Дальше движение по р.Юрюзань и обед под горой Сабакай (фото№27)(бывш. Д.Сарапуловка). Дрова лучше везти с собой не всегда на местах стоянок есть дрова (в этом месте снимался эпизод из фильма «Вечный зов»). Дальше движение шло по направлению к д.Ежовка. Ежовка жилая деревня, сезонно проживают 2 пасечника и семья Сазановых, занимаются фермерством. После д. Ежовка продолжали движение по реке и в 22:00 прибыли на стоянку(фото№28).

Описание р.Юрюзань на всем протяжении движения от д.Усть-Атавка до д.Ежовка было много перекатов, река всё время виляла. Юрюзань постепенно высыхает. Мелкая, глубина в среднем не более 1,5м. От д.Ежовка до м.с встречались около 2 родников на берегу реки. Дно реки преимущественно каменистое. Ширина реки от 8 до 25-30 метров. Течение не быстрое.

Описание м.с. после д.Ежовка.

М.с. под Ежовкой, на левом берегу р.Юрюзань. Удобная чалка для 3 катамаранов (фото№29), есть места для нескольких палаток и шатровых палаток. Лес смешанный, подход к воде удобен, дрова есть, но лучше везти с собой. Береговая линия галечная.

Пройдено: 12 км

ЧХВ: 5ч.25мин.

Шестой ходовой день. 25.06.13

д.Ежовка – ур.Петуховка – ур.Карповка

От м.с. движение продолжали в 11:30. Проплывали урочище Петуховка (фото№30). Около урочища Карповка сделали обед, рядом с бродом. Место открытое, поэтому натянули тент, чтобы скрыться от зноя. Дрова так же

лучше везти с собой. Проплывали пасеку местного жителя. На берегах есть родники, впадающие в реку. Дальше по течению мы поплыли на запад. Через 2 км сделали стоянку (фото№31). Рядом с заброшенной пасекой.

Описание р.Юрюзань за этот день

Река мелкая, много перекатов, постоянно вилает, множество островков, образовавшихся естественным путём. Впадает много родников. Есть рыба, дно иногда песчаное, чаще каменистое.

Описание м.с. рядом с пасекой.

М.с.на правом берегу р.Юрюзань. Удобная чалка для катамаранов. Рядом пасека. Есть места для палаток и шатров (фото№32). Дрова лучше привезти с собой. Мало сушняка. Подход к воде удобный. Береговая линия каменистая. На другом берегу есть родник. Место открытое.

Пройдено: 17км

ЧХВ: 5ч.20мин.

Седьмой ходовой день. 26.06.13

М.с. – ур.Елабуга – д.Потаповка (водная часть)

д.Потаповка – р.Большой Кутюм (пешая часть)

Выход в 10:00 от м.с. двигались по течению в северо-северо-западном направлении (фото№33). Есть один перекат около урочища Елабуга (фото№34). Лучше всего его обойти с левой стороны, в узком проходе. Пройти его беспрепятственно невозможно, приходится один раз протащить катамаран через порожек. Дальше от урочища двигались до д.Потаповка. Там и закончился наш водный маршрут (фото№35). Мы разобрали катамараны (анти стапель занял 2 часа) и далее продолжили движение по направлению к с.Дуван. Хорошая грунтовая дорога идёт в восточном направлении. За 3 перехода дошли до урочища Климянка. Далее прошли ещё 1,5 км и встали на ночёвку в лесу, не далеко от реки Большой Кутюм. (фото № 36)

Описание реки на этом участке.

Много перекатов, ширина до 20 м. Глубина в некоторых местах до 3м. Лес смешанный на протяжении всего пути.

Описание стоянки: подход к воде нормальный, воду кипятим. От дороги отошли на 150м вглубь леса, лес преимущественно хвойной. Много дров. Место для стоянки обустроили.

Пройдено: 10км по воде, 12км пешком.

ЧХВ: 6ч.10мин.

Восьмой ходовой день. 27.06.13

р.Большой Кутюм – ур.Первомайское – с.Дуван 18 км

Выход группы в 9.30. Продолжаем движение по хорошей широкой грунтовой дороге с улучшенным покрытием ведущей к с.Дуван, направление движения на восток, северо-восток. По пути мы делали всего один большой привал, около моста через реку Суханка. Воду мы нашли не далеко от моста 150м, пройдя на юг по руслу речки. Там течёт маленький родник. Через 2 часа 40 минут, после привала у моста, мы дошли до села Дуван. Наш маршрут закончен.

Пройдено:18км

ЧХВ: 4ч.20мин.

Пройдено: пешком 83 км, сплав по реке 39 км. Итого протяженность всего маршрута составила 122км.

Выполнил: штурман Усошин Никита 7 класс

27 июня из с.Дуван, на заранее заказанном автобусе, мы уехали в столицу республики г.Уфа. Там нас приютил местный педагогический институт. Менее чем за два дня мы успели посмотреть много интересного: посетили краеведческий музей, погуляли по городу, увидели памятник национальному герою Салавату Юлаеву и т.д.

28 июня вечером на поезде, сообщением Челябинск-Москва, мы отправились домой. 30 июня вернулись в Москву.

4. КАРТОГРАФИЧЕСКИЙ МАТЕРИАЛ

4.1. Обзорная карта района похода.



4.2. МАРШРУТНАЯ КАРТА

примечание:

1. МАСШТАБ 1:100000 (точность 98%) карта собрана из нескольких отдельных карт одного атласа.

Нитка маршрута

Места стоянок

Начальная и конечная точка маршрута

5. РЕКОМЕНДАЦИИ И ВЫВОДЫ

Выбор района и нитки маршрута.

Выбирая район будущей экспедиции, мы выдвигали следующие требования:

- удобный подъезд и выезд с маршрута.
- наличие интересных препятствий на пешей и водной части маршрута.
- наличие интересных природных объектов.
- наличие интересных культурно-исторических объектов
- возможность посетить как можно больше населённых пунктов, для общения с местными жителями.

Район нашей экспедиции очень удобен для совершения пеше-водных походов первой категории сложности: удобные подъезды, достаточное количество разнообразных препятствий (перекаты, овраги, лесные завалы, на севере Башкирии крутые склоны и даже скалы) достаточное (для организации заброски и помощи в аварийных ситуациях) количество населенных пунктов, доброжелательность к туристам местного населения.

Для осуществления водной части маршрута мы воспользовались услугами местных туристов из д.Устьатавка. Они систематически водят маршруты по р.Юрюзань. За отдельную плату нам предоставили всё снаряжение (катамараны, вёсла, спасательные жилеты на всё команду). На маршрут с нами вышел местных проводник, который нам много рассказал и показал на всём протяжении водной части маршрута.

Основная идея похода, которой мы руководствовались при выборе маршрута, заключалась в желании открыть для себя новый район для путешествий. В пеше-водной экспедиции 1к.с. нам удалось посетить и посмотреть практически все интересующие нас места. Мы выбрали маршрут позволяющий сделать обзорный поход по Дуванскому району Республики Башкортостан. Пройдя не сложный маршрут, мы смогли увидеть

много интересного. Все участники похода хорошо выдержали нагрузку и получили большое удовольствие от экспедиции по этому району. Особенно большое впечатление произвели на нас встречи со старожилами, общение с местными жителями, потрясающие пейзажи, уникальная природа. На маршруте удалось пообщаться с местными жителями, встретить диких зверей, каждый участник попробовал себя в ориентировании на местности в походных условиях и хождению по азимуту.

Как для группы, так и для руководителей это место открылось впервые. Половина участников нашей группы впервые выехали в такую дальнюю экспедицию на восток, к Уральским горам. Для нас стал открытием сам сама Башкирия. Природа республики, климат и красота завораживала.

Подводя итоги похода, все участники отметили, что поход удался несмотря на то, что пройти ранее запланированный маршрут в полной мере не удалось. Нитка маршрута сочетала в себе участки с лесными завалами, участки с усложненным ориентированием и участки достаточно простые, где в полной мере можно любоваться красотами природы. Впервые мы попробовали себя в водном туризме – прошли не сложный водный маршрут по реке Юрюзань. Разработанная нами нитка маршрута позволила применить разнообразные туристические навыки: различные способы ориентирования, преодоление завалов, подъемов и спусков, сборка и разборка катамаранов, ремонт водного снаряжения, управление катамараном, навыки обеспечения жизнедеятельности в любую погоду. Маршрут позволяет увидеть все природные особенности северной части Башкирской Республики.

Таким образом, выбранная нами нитка маршрута успешно сочетает спортивные и познавательные интересы, имеет высокий воспитывающий потенциал.

Воспитательное значение похода, было на лицо по приезду домой. Известно, что туризм имеет огромные воспитательные возможности. Начинается этот процесс с выработки ответственности за порученное дело, причем сложные условия спортивного похода улучшают понимание своей

ответственности за выполнение порученной обязанности. В любом походе участники сталкиваются с не совсем привычным образом жизни. Дискомфортные условия существования преследуют на протяжении всего маршрута. Все эти факторы требуют проявления дисциплины, выдержки, дружелюбия, взаимопомощи. То, что уровень сознательности всех участников значительно вырос, подтверждается тем фактом, что все участники соблюдали все правила безопасности и проявляли нужную в трудные минуты инициативу.

Путешествия по Башкирии возможны для большинства возрастов. Самые младшие могут совершать некатегорийные походы. Наиболее привлекательны здесь пешие и водные походы первой категории сложности, для которых нужен опыт степенных походов и первой категории сложности. Возраст участников, начиная с 12 лет, будет достаточен.

Мы рекомендуем посетить эти места, оставив их после себя столь же чистыми и прекрасными, какими их видели мы.

Выполнил: руководители экспедиции Резанов Л.В. и Ковальков Д.В.

5.1. ПОЛЕЗНАЯ ИНФОРМАЦИЯ, ИНТЕРЕСНЫЕ МЕСТА.

1. Частный музей Сергея Николаевича Сироты (д.Вознесенка, Дуванский ра-он)
2. Дом Культуры (с.Тастуба, Дуванский ра-он)
3. Дуванский Ипподром (с.Дуван, Дуванский ра-он)
4. Туристская база на р.Кошелевка (рядом с д. Кошелевка, Дуванский ра-он)
5. Урочище Сарапуловка бывш. Д. Сарапуловка(рядом с д.Ташаулово, Дуванский ра-он)
6. Ледяная пещера(д.Устьатавка, дуванский ра-он)
7. Гора Сабакай (около ур.Сарапуловка, Дуавнский ра-он)
8. Урочище Петуховка (рядом с д.Ужовка, на правом берегу р.Юрюзань, Дуванский ра-он)
9. Урочище Елабуга бывш. Д.Елабуга (правый берег реки Юрюзань, Дуванский ра-он)
10. Памятник Салавату Юлаеву (г.Уфа)

6. ФОТО ПРИЛОЖЕНИЕ

Фото№1 Выходим на маршрут. Д.Вознесенка.



Фото№2 Первые километры, на пути к Тастубе.



Фото№3 В Тастубе грунтовка сменилась асфальтом.



Фото№4 Чертан прошли, впереди с.Дуван.



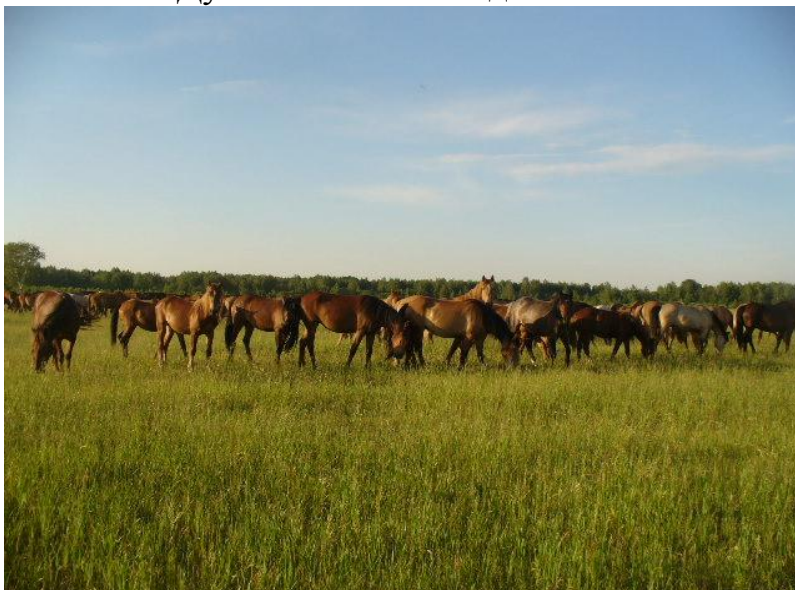
Фото №5 Вот и Дуван.



Фото №6 Ипподром, место нашей ночевки.



Фото №7 с. Дуван. Выпас лошадей.



Фото№8 Второй день пути, Елантуб впереди.



Фото№9 Первый подъём...он трудный самый)



Фото№10 По пути встретили табун лошадей.



Фото№11 Ставим лагерь.



Фото№12 В 10 метрах от лагеря...



Фото№13 Виднеется д.Кошелевка



Фото№14 Долгожданный обед, переживаем жару, в тени + 32!



Фото№15 переходим реку вброд. Ботинки жалко, проходим в кедах



Фото№16 и снова брод.



Фото№17



Фото№18



Фото№19 Идём вдоль красивой реки Юрюзань.



Фото№20



Фото№21



Фото№22



Фото№23 Авто.мост через р.Юрюзань



Фото№24 Дорога к д.Устьатавка



Фото№25 Карстовые пещеры



Фото№26 Собрали катамараны, скоро отплываем.



Фото№27 Место нашей стоянки. Стапель, вид сверху.



Фото№28 Стоянка около д.Ежовка



Фото№29 Чалка катамаранов около д.Ежовка



Фото№30 урочище Петуховка



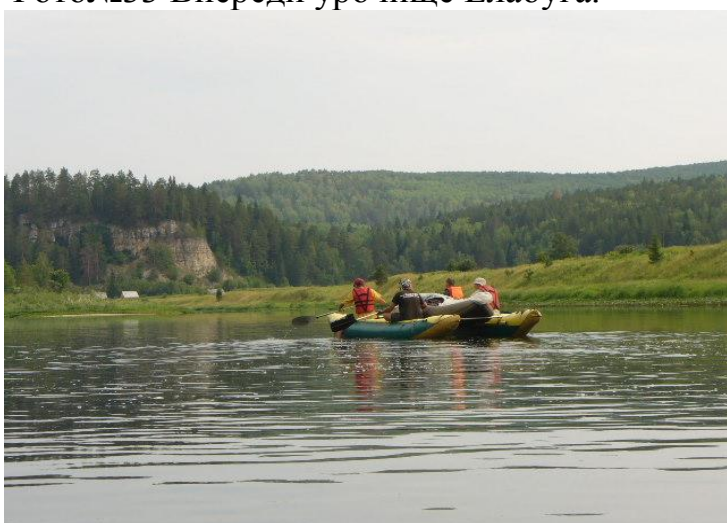
Фото№31 Удобный вход на берег, к нашей стоянке



Фото№32 в 20 метрах от реки ставим лагерь.



Фото№33 Впереди урочище Елабуга.



Фото№34 ур.Елабуга



Фото №35 д.Потаповка. Анти-стапель.



Фото № 36 Крайняя стоянка, на пути к с.Дуван.

