

ОТЧЕТ

о прохождении водного туристского спортивного маршрута
2 категории сложности по р. Мста Тверской и Новгородской областей,
совершенном группой туристов объединения «Мир в объективе»
в период с 15.06 по 24.06.2017 года.

*Маршрутная книжка № 177-04/4-206
Руководитель группы Сарычева С. В.
Адрес: г. Москва, ул. Бирюлевская, 19-173,
телефон 8(915)197-90-20,
e-mail: sveta1990-90@bk.ru*

Маршрутно-квалификационная комиссия ГБОУ МДЮЦ ЭКТ рассмотрела отчет и считает, что поход может быть зачтен всем участникам и руководителю. Маршрут имеет вторую категорию сложности.

Член МКК _____ (_____)

Штамп МКК

Москва 2017 г.

1. Содержание

1. Содержание.....	2
2. Справочные сведения о походе	3
3. Краткая характеристика района	7
4. Организация похода.....	15
5. График движения.	16
6. Техническое описание.....	18

2. Справочные сведения о походе

Группа туристов школы ГБОУ Школа № 902 «Диалог» ЮАО в составе 12+2 человек совершила с 15.06 по 24.06.2017 года водный поход второй категории сложности по р. Мста Тверской и Новгородской областей по маршруту: Москва – с. Берёзовский рядок (Тверская область) – р. Мста -п. Любытино (Новгородская область) – Москва.

Протяжённость маршрута 161 км.

Продолжительность активной части 5 дней.

Маршрутная книжка № 177-04/4-206

№	Фамилия, имя	год рождения	туристский опыт	обязанности в группе	участие в 1-м этапе (+) или (-)	Распр. по судам
<i>Рук.</i>	Сарычева Светлана Викторовна	1990	1 Р. Селигер, 3 У р. Писта, 3 У р. Ципа-Бамбуйка-Витим	Руководитель		*Б 1
<i>Зам.</i>	Устинов Сергей Владимирович	1955	4 Р. р.Ципа, Катунь, Ока-Саянская	Зам. руководителя		Б 2
1	Ветлов Максим	2003	1 У. Селигер-Волга	краевед	+	*К 1
2	Мерзликин Данила	2002	1 У. Селигер-Волга	реммастер	+	Б 3
3	Максимчук Дмитрий	2002	1 У. Селигер-Волга	фотограф	+	Б 1
4	Бессараб Михаил	2003	1 У. Селигер-Волга	завснар	+	Б 3
5	Воронова Мария	2003	1 У. Селигер-Волга	завпит	+	Б 4
6	Хабаров Максим	2001	3 кс. У р. Калар	метеоролог	+ (за другой маршрут)	К 2
7	Борецкий Григорий	2003	1 У. Селигер-Волга	завснар	+ (за другой маршрут)	К 3
8	Павлова Анастасия	1999	3 кс. У р. Калар	завпит	+	Б 4

9	Мороз Григорий	2002	1 У. Селигер-Волга	фотограф	+	Б 5
10	Захаров Сергей	2003	1 У. Селигер-Волга	топограф	+	Б 5
11	Афанасьев Леонид	2004	3 ст.сл.	реммастер	+	Б 3
12	Циферова Варвара	2002	1 У. Селигер-Волга	медик	+ (за другой маршрут)	К 4

*К – каяк, Б – байдарка «таймень».



Фото1. Общее фото группы (без руководителя) на станции Бологое в начале маршрута.

Участники слева направо: зам. руководителя Устинов Сергей Владимирович, Мороз Григорий, Мерзликин Данила, Хабаров Максим, Борецкий Григорий, Ветлов Максим, Максимчук Дмитрий, Захаров Сергей (сидит), Воронова Мария, Циферова Варвара, Павлова Анастасия, Бессараб Михаил, Афанасьев Леонид.



Фото 2. Общее фото группы на маршруте.

Второй участник справа – руководитель Сарычева Светлана Викторовна.

Определяющие препятствия маршрута

Дата прохождения	Вид препятствия	Название препятствия	Категория трудности	Длина препятствия (для протяженных преп.)	Характеристика препятствия (характер, высота, новизна, наименование и т.п.)	Путь прохождения (для локальных преп.)
18.06	перекат	Жадинский	1	70 м.	Мелкий быстрое течение	По основной струе в средней протоке
18.06	порог	Малый	2	100 м.	Валы до 0,3 м.	По основной струе
18.06	порог	Средний	2	150 м.	Валы до 0,4 м.	По основной струе
18.06	порог	Большой	2	1000 м.	Валы до 0,5 м. Бочки 0,5 м.	По основной струе

20.06	порог	Лестница (Белли)	2	10 м.	Валы до 0,5 м. Бочки 0,5 м.	Через среднюю часть ступени в протоке у ЛБ
20.06	порог	Ёгла	2	100 м.	Валы до 0,4 м.	По основной струе
20.06	порог	Углинский	2	500 м.	Валы до 0,4 м.	По основной струе

В таблице приведены названия основных препятствий в соответствии с современной терминологией спортивного туризма.

3. Краткая характеристика района

Географическое положение.

Река Мста расположена в Тверской и Новгородской областях Европейской части России. Длина реки - 445 км, площадь бассейна - 23 300 км². Среднегодовой расход воды - в 40 километрах от устья - 202 м³/сек. Название (др.-рус. Мьста) происходит от приб.-фин. *musta* «чёрная».

На Мсте расположено множество населённых пунктов. Наиболее крупные из них: город Боровичи и пгт. Любытино, а также Мста, Опеченский Посад, Топорок, Новоселицы, Бронница и Божонка.

Река Мста берёт начало из озера Мстино, вытекая из-под Мстинской плотины (к северу от Вышнего Волочка), впадает в озеро Ильмень с северной стороны озера, недалеко от истока Волхова, образуя на Приильменской низменности обширную заболоченную дельту. Крупные притоки: Березайка, Шегринка, Перетна, Льянная, Холова (левые); Уверь, Белая, Мда, Хуба (правые).

В верховьях Мста довольно извилистая река, ширина 40 — 50 метров, после впадения крупных притоков Березайки и Увери ширина увеличивается до 70 — 80 метров. В среднем течении, между Опеченским Посадом и Боровичами река преодолевает весьма серьёзные для средней полосы России Боровичские пороги, которые в старину представляли собой большую помеху для кораблей, а сейчас очень популярны у водных туристов. На тридцатикилометровом участке падение реки здесь составляет 70 метров, что составляет больше половины общего падения Мсты. Самые крупные пороги — Малый, Большой, Ровненский (Бели, Лестница), Ёгла, Углинский.

Климат.

Климат умеренно континентальный. Средняя температура января -7 °С, июля +16 °С. Осадков до 800 мм в год. Вегетационный период 120-130 дней. Область расположена в лесной зоне (южная тайга и смешанные леса). Почвы подзолистые, на северо-западе болотистые. Леса (береза, осина, ольха, ель, сосна) занимают около 50% территории. Сохранились лось, лисица, выдра, норка, хорек, куница, белка, зайцы, волк. В реках и озерах: снеток, лещ, щука, судак и др. На территории области — Валдайский национальный парк.

Туристские возможности.

Поход на байдарках по реке Мста технически возможен на всем её протяжении. Наиболее популярным водным бассейном среди байдарочников

центра страны, Москвы и Петербурга являются Мста и ее притоки - Березайка, Валдайка, Уверь, Шегринка, Мда и Холова. Многочисленных путешественников и отдыхающих привлекают эти быстрые, порожистые лесные реки, практически недоступные для моторных судов. Путешествие по Мсте можно начать на ее притоках Цне (1,5 км от ст.Вышний Волочек), Березайке (0,5 км от ст.Березайка железной дороги Бологое - Петербург, 2 км от ст.Нарачино дороги Бологое - Дно), Валдайке (г.Валдай, ст.Лыкошино дороги Бологое - Петербург), Кемке (приток Березайки, ст.Кафтино железной дороги Бологое - Сонково), наконец, непосредственно на Мсте (ст.Мста дороги Бологое - Сонково). Кроме того, железная дорога подходит ко Мсте или пересекает ее у Боровичей, Топорка, Любытина (ветка долгое время была закрыта), Мстинского Моста, что позволяет планировать путешествия на любой вкус и разной продолжительности.

Фактор населенности берегов и отсутствия хороших лесных мест для стоянок в верхнем течении Мсты привел к тому, что наибольшей популярностью среди водных туристов пользуется маршрут по связке рек Березайка- Мста от железнодорожного моста вблизи станции Березайка до города Боровичи. Сплав по Березайке можно начинать и гораздо выше. Значительный участок реки Березайка перед ее впадением в Мсту также плотно заселен, но он все-таки более комфортен для сплава, чем сама Мста до устья Березайки.

Главный интерес для туристов водников на реке Мста представляет участок от села Опеченский Посад до города Боровичи. Здесь расположена череда интересных порогов, таких как Малый, Выпь, Лестницы, порог у устья реки Понеретка и порог Бели, неподалеку от селения Ровное.

Завершить поход можно в городе Боровичи на левом берегу у подвесного моста, на небольшом пляже в двухстах метрах ниже по течению или у автомобильного моста в центре города.

Пороги на Мсте классифицируют второй категорией, наиболее интересно их прохождение в конце апреля - начале мая, однако при благоприятной гидрологической ситуации, по ним можно пройти и летом.

Варианты подъезда и выезда.

Существуют два принципиально разных варианта подъезда-выезда. Это – вариант железнодорожным транспортом, и вариант автомобильным транспортом.

Из Москвы на поезде (есть несколько) можно добраться до станции Бологое. В Бологое пересесть на поезд сообщением Бологое–Удомля и доехать до станции Мста. От станции можно начинать сплав.

Если поездом или двумя электричками доехать до станции Вышний Волочек, то можно начать маршрут по реке Цна в 1,5 км от станции. Цна через несколько км впадает в озеро Мстино, из которого вытекает река Мста.

Если поездом доехать до станции Березайка (дальше, чем ст. Бологое), то можно начать маршрут по реке Березайке, которая впадает в Мсту.

Для железнодорожного выезда можно воспользоваться станцией Боровичи (поезд Боровичи-Москва через день, или Боровичи-Окуловка (магистраль Москва-Петербург) + Окуловка-Москва).

Есть возможность железнодорожного выезда от станции Топорок, станции Любытино. От этих станций на местном поезде надо добраться до магистрали Петербург-Москва, и пересесть на московский поезд.

Если продолжить сплав по реке далее, то выехать в Москву можно от станции Мстинский Мост, которая находится на упомянутой магистрали. И последний вариант – доплыв до Новгорода (по Мсте, Сильверстову каналу и Волхову), выехать поездом Новгород-Москва (ежедневно).

Возможности автомобильного подъезда гораздо шире, т.к. Мста достаточно обжита, и к любому селу можно подъехать на машине.

Иногда пользуются комбинированным подъездом: поездом и автомашиной. Наиболее популярный из комбинированных вариантов – поездом до Боровичей, далее автобусом до порогов (село Порог или Опеченский Посад).

Наша группа использовала смешанный вариант. Изначально планировалось выехать из Москвы до места старта на автобусе. Незадолго до отъезда выяснилось, что школа по ряду причин не может обеспечить нас автобусом. В итоге мы ехали на поезде до ст. Бологое, а оттуда на заказном микроавтобусе до с. Березовский рядок. Суда (каяки и байдарки) пришлось отправить до места начала маршрута на машине одного из родителей. Выезжали также, сначала на микроавтобусе (от Любытино до ст. Малая Вишера), потом на поезде до Москвы. По факту, ж/д станция в посёлке Любытино есть, но какое-то время она была закрыта, а год назад пустили единственный состав маршрутом Окуловка-Неболчи по средам. В сторону Неболчи в 10.59, в сторону Окуловки в 16.49 (расписание стоит уточнять).

Организация забросок и закупки продуктов.

По нашему мнению, заброски на таком маршруте не нужны. Из продуктов докупали только хлеб в селе Опеченский Посад. Магазины есть во всех крупных сёлах по пути следования.

Сведения о медицинских пунктах, музеях, магазинах.

Маршрут проходит по достаточно населённой местности. Населённых пунктов по ходу маршрута – более 30. Самые крупные из них:

Село Опеченский Посад. 2 тысячи жителей, средняя школа, больница, почта, баня, несколько магазинов (раб. 9.00-20.00, обед 13.00-14.00, выходной - воскресенье), автобусное сообщение с г. Боровичи, селом М. Семерицы и селом Перелучи.

Город Боровичи. Город с 1770 г., 65 тысяч жителей. Имеется вся инфраструктура: больница, почта, магазины (есть круглосуточные), железнодорожная станция, автобусная станция, школы и т.д.

Краеведческий музей: 174400 Новгородская область, г. Боровичи, наб. Октябрьской революции, 17. Телефон: (81664) 3-4548. Режим работы: ежедневно с 10.00 до 18.00, кроме воскресенья и понедельника. Интернет: www.museum.ru/M656.

Посёлок городского типа Любытино — посёлок городского типа (с 1965) на северо-востоке Новгородской области России. Административный центр и крупнейший населённый пункт Любытинского муниципального района, а также административный центр Любытинского сельского поселения. Посёлок Любытино входит в перечень исторических городов России. Прежнее его название — село Белое. Имеется вся инфраструктура: больница, почта, магазины (есть круглосуточные), железнодорожная станция, автобусная станция, школы и т.д.

Музей под открытым небом «Славянская деревня X века», расположенный на территории подлинного селища по соседству с погребальными памятниками — сопкой и «каменным кругом». Копия поселения славян X века, где, по материалам археологических раскопок, были воссозданы жилые дома, в которых проживали по 25—30 человек, и хозяйственные постройки того времени: кузня, амбар, клеть, гумно, погреб, хлебная печь. Адрес: Новгородская область, п. Любытино, ул. Пионерская, 1. Часы работы музея: 9:00 — 18:00. По выходным с мая по сентябрь до 20:00.

Туристские организации и МЧС.

Боровичская горСЮТур: г. Боровичи, ул. Горького, дом. 2. Тел. 79-82.

ООО «Горная Мста»: 174411, Россия, Новгородская область, г. Боровичи, ул. Карла Либкнехта, дом 16.

Телефоны: (81664) 45-444, 921-192-43-63, 911-601-25-26, 921-201-29-38.

E-mail: raft@msta-r.ru, ICQ: 445748763

Главное управление МЧС России по Новгородской области: 173020, Великий Новгород, ул. Большая Московская, 67.

Нижегородская областная поисково-спасательная служба: 603000, г. Новгород, Мининский пер. 7; Тел. 8-162-27-25-21. ПСО 27-60-10.

Особые зоны.

Каких-либо ограничений для туристов по ходу нашего маршрута нам не известно. Отметим, что на стоянках следует оставлять чистоту и порядок, а по возможности – прибирать за другими.

Природные и исторические объекты.

Святынька - подземный источник пресной воды, впадающий в одноимённую речку, издавна считающийся святым и особо посещаем в местные престольные праздники. Расположен возле автодороги Боровичи - Семерицы недалеко от бывшего льнозавода в д. Жадины.

Понерётка - левый подземный приток Мсты, впадающий в реку из пещеры в отвесной известковой скале (ниже Большого порога). Имеется несколько обваливающихся малых пещер. Сама Понерётка представляет из себя значительную пещеру с разветвлёнными галереями и залами, но её посещение зависит от уровня воды и возможно только имеющим спелеологическое оборудование и соответствующую практику.

Лучки - лесная долина, где "уткнувшись " в еловую гору уходит под землю приток Мсты речка Понерётка. На этом месте (около 200 кв.м.) хорошо просматриваются поноры, в которых бесследно исчезает весь поток воды.

Известковые печи - развалины старых печей, в которых производился обжиг извести. Расположены чуть ниже моста через старое русло Понерётки на автодороге В.Порог - с\х Решающий (Ровное). С каждым годом печи всё сильнее зарастают кустарником, что затрудняет их осмотр.

Озеро Беленец - расположено в 7 км. от села Великий Порог на стыке болот Радышенского, Гладкого и Замошье. Интересно тем, что, в отличие от окружающих озёр с торфяной коричневатой водой, имеет прозрачную,

кристально чистую воду. Трудно объяснимый природный феномен этого водоёма всегда обрстал загадками и легендами, в том числе, и многочисленными рыбацкими историями.

Опеченский дендропарк - создан на берегу Мсты усилиями местного жителя Семёна Андреевича Ушанова. На небольшой территории расположена самая богатая в Новгородской области коллекция древесно-кустарниковых видов. Первые саженцы посажены Семёном Андреевичем в 1973 году. В настоящее время в парке - более 150 живых экспонатов.

Гранитная набережная Опеченской пристани – находится на левом берегу Мсты, протянулась более, чем на 900 метров. Набережная выложена из обтесанных гранитных валунов. Во времена, когда действовала Вышневолоцкая водная система, здесь швартовалось до 1500 судов.

Березовские Петушки. Здесь, на крутом высоком восточном склоне реки, расположены протяженные глинистые обнажения земной породы, похожие на петушиный гребень, откуда и произошло само название места. Название «Березовские» образовано от находившейся рядом бывшей деревни, от которой уже ничего не осталось - одно поле да очертания фундаментов домов. Мстинские Петушки знамениты открытыми отложениями целебных красных и голубых глин, которые, чередуясь между собою, образуют своего рода «слоёный пирог» и создают удивительной красоты картину, от которой глаз не отвести.

Знаменит и Максимковский омут, располагающийся в виде узкого обрывистого подводного рва вдоль Березовских Петушков. Стрежень этого омута проходит почти рядом с берегом, буквально в 15-20 метрах от него. Глубина омута доходит до 4,7 метра и является самой большой глубиной реки Мста от ее истока и до пос. Любытино. И именно окрестности этого омута издавна считаются у рыбаков любимым местом обитания крупных сомов. На противоположном берегу реки находятся две деревни, Большое и Малое Максимково, населенные дачниками в летнее время. Электрического света в деревнях нет – алюминиевые провода обрезаны несколько лет назад любителями цветного металла.

В Любытино и окрестностях можно посетить:

Археологический заповедник. 250 погребальных памятников, многие из которых достигают 6-9 метровой высоты и поселений VI-XVI вв. н. э., расположенный в долине р.Белой - правого притока р. Мсты на территории 3,5 x 10 км. Эта территория сыграла важную роль в процессе формирования

Новгородских земель. Особое значение имеют памятники эпохи славянского расселения в регионе и образования древнерусского государства.

Родовая усадьба И.Л.Горемыкина. И.Л.Горемыкин - последний председатель совета министров царского правительства Николая II. Усадьба располагается в центре п. Любытино на правом берегу р. Мсты при впадении в неё р. Белой. Сохранилось 6 построек кон. XIX в. усадебный парк и родовой склеп. Особый интерес представляет строение, выстроенное в готическом стиле. В настоящее время здесь размещается детская школа искусств.

Собор Рождества Пресвятой Богородицы. (кон. XIX- нач. XX вв.) Собор располагается в центре п. Любытино на правом берегу р.Белой недалеко от впадения её во Мсту. Выстроен на месте сгоревшей в 1884 году церкви Архистратига Михаила. По первоначальному назначению не использовался. Сейчас здесь располагается Любытинский дом культуры.

Церковь успения Пресвятой Богородицы 1832 года. Церковь располагается на левом берегу р. Мсты напротив усадьбы И.Л. Горемыкина. Представляет исключительно редкий тип храма «под звоном». Выстроена на средства полковника Александра Васильевича Ханыкова в честь 20-летия победы над Наполеоном. Достоинства композиционного и архитектурного решения предполагают участие крупного зодчего, например, Стасова. Церковь передана Новгородской епархии и находится на реставрации.

Церковь Божьей Матери «Всех Скорбящих Радости». Церковь расположена на левом берегу р. Мсты рядом с Успенской церковью. Построена на средства помещика Бахметьева. Сейчас - это действующая церковь.

Школа церковно-приходская 1897 года. Школа церковно-приходская двухэтажная полукаменная была выстроена на средства Земства. Деревянный дом для учителей церковно-приходской школы расположен около школы фасадом на р. Мсту. Используется под учебные помещения.

Трактор ХТЗ. Памятник первым механизаторам - цельнометаллический трактор ХТЗ выпуска 30-х годов - в 1967 году установлен в п.Любытино.

Мемориал в парке Братская могила «Коммунистическое кладбище» 1925г; братская могила воинов, погибших в годы Великой Отечественной войны 1941-1945гг.; памятник Воину -освободителю. Комплекс располагается на площадке, расположенной в парке усадьбы И.Л. Горемыкина на правом берегу р. Мсты. Две боковые композиции выполнены в виде простой стелы с надписями, центральная представляет из себя гранитную скульптуру солдата на кубическом постаменте.

Памятник любытинцам, погибшим в годы Великой Отечественной Войны
Медный памятник «Скорбящая мать» расположен в сквере на развилке улиц Базарной и Пушкинской. Он представляет из себя скульптурную группу из двух фигур - скорбящей матери и погибшего сына.

Памятник жертвам политических репрессий. Памятник, представляющий кирпичный оконный проем с решеткой, на который сверху установлен камень в высеченной надписью, расположен в сквере на развилке улиц Базарной и Пушкинской.

Памятник Герою Советского Союза – любытинцу В.Е. Иванову.
Гипсовый бюст В.Е. Иванова, установленный на бетонном постаменте, находится в сквере при пересечении улиц Пушкинской и Василия Иванова.

Памятник учителям и ученикам, погибшим во время ВОВ 1941-1945 гг.
Памятник в виде бронированного тягача на фоне стены, сооруженной из каменных валунов, на каждом из которых выбита фамилия, находится в непосредственной близости от школьных построек по ул. Советов.

Родовая усадьба генералиссимуса А.В.Суворова. Усадьба находится в 18 км от п. Любытино на берегу живописного озера Каменского. Сохранился в хорошем состоянии деревянный усадебный дом XVIII в. и деревянная церковь Александра Невского XIX в. По мнению ряда исследователей, знаменитый полководец родился в этой усадьбе. На это указывают и воспоминания внука генералиссимуса - Александра Аркадьевича Суворова.

Церковь Живоначальной Троицы (1832г.). В древности на месте церкви находился мужской монастырь – Никандрова Городноезерская пустынь. Монастырь основан в XVI веке преподобным Никандром Городноезерским. Первое упоминание о нем встречается в описи 1581 г.

Заслуживают внимания и пороги Мсты как природные объекты.

Этим перечнем далеко не исчерпываются интересные места маршрута похода. Мстинская земля полна историческими событиями. Фактически каждое село, каждая деревня, так или иначе были свидетелями многих исторических событий. В 945 году зимой Мсту посетила княгиня Ольга и, как говорит летопись, «установливала дани и погосты». Видела Мста и нашествие Шведов и смутные времена. Несколько раз по Мсте проплывал Пётр I. Дважды посещала эти места Екатерина II. Конечно, эти и многие другие события оставили здесь свой памятный след.

4. Организация похода

Выбор маршрута.

Мста пользуется огромной популярностью у туристов-водников. Пик массовости приходится на майские праздники. Сведения же о летних походах по Мсте достаточно скупы. Мы решили восполнить этот пробел. Также Мста – самая ближайшая сплавная река 2 категории сложности. Воспитанники нашего объединения уже участвовали в степенных походах и походах 1 к.с. Вполне логично постепенно повышать уровень сложности маршрутов.

Пути аварийного выхода.

Маршрут проходит по населённой местности с развитой сетью дорог, поэтому возможности аварийного выхода довольно разнообразны. Кроме того, на большей части нашего маршрута по реке Мста действует мобильная связь.

Особенности предпоходной тренировки.

Все участники данного похода в течение учебного года участвовали в туристских соревнованиях разного уровня по разным видам туризма. Например: окружной турслёт «Осенние Совы», окружные соревнования по технике лыжного туризма, окружные соревнования по ориентированию, соревнования 72-го Первенства по водному туризму. Летом сложность и опасность порогов Мсты существенно снижается. Поэтому группа в целом была подготовлена к данному маршруту с достаточным техническим запасом, что позволило уверенно пройти запланированный маршрут в тренировочном режиме на каяках и байдарках.

Сравнение заявленной и реально пройденной нитки маршрута

Заявлено: Москва – с. Берёзовский рядок (Тверская область) – р. Мста(сплав) - п.Любытино (Новгородская область) – Москва.

Пройдено: Москва – с. Берёзовский рядок (Тверская область) – р. Мста(сплав) - с. *Большие Светицы* (Новгородская область) – Москва.

Отклонение пройденного маршрута от заявленного выделено курсивом. Оно связано с невозможностью сделать полноценный антистапель в планируемом месте в п. Любытино, а также необходимостью раньше закончить маршрут. Как было сказано выше, незадолго до отъезда выяснилось, что автобус для заброски и выброски нам не выделят, и группа отправится в поход на поезде. В связи с этим были скорректированы сроки второй части маршрута. На территории краеведческого музея пгт. Любытино можно завершить маршрут, по предварительной договорённости с директором (об этом мы узнали на экскурсии).

5. График движения.

День пути	Дата	Участок Пути (от – до)	Способ передвижения	Км	Чистое ходовое время	Основные препятствия (кратко)	Состояние погоды
1	15.06	Москва – ст. Бологое – р-н с. Березовский рядок	Поезд, микро-автобус	-	-	-	10.00 - 20°, ясно 14.00 - 24°, ясно 20.00 - 19°, ясно
2	16.06	Днёвка. Стапель. Тренировка на воде. р-н с. Березовский рядок	Сплав	-	-	-	10.00 - 20°, ясно 14.00 - 23°, ясно 20.00 - 21°, ясно
3	17.06	р-н с. Березовский рядок – р-н дер. Горбино.	Сплав	21 км	3ч. 20мин.	Простые перекаты	10.00 - 22°, ясно 14.00 - 23°, ясно 20.00 - 20°, ясно
4	18.06	р-н дер. Горбино – Опеченский посад – р-н с. Порог (Большой порог)	Сплав	35 км	5 ч.	Жадинский порог/перекат – 1 к.с. Малый порог – 2 к.с. Средний порог – 2 к.с. Большой порог - 2 к.с.	10.00 - 22°, ясно 14.00 - 24°, мелкий дождь 20.00 - 20°, облачно
5	19.06	Днёвка. Тренировка на воде.	Сплав	-	-	Большой порог - 2 к.с.	10.00 - 22°, облачно 14.00 - 26°, ясно 20.00 - 20°, ясно
6	20.06	р-н с. Порог (Большой порог) – р-н с. Волок	Сплав	45 км	6 ч.	Порог Лестница – 2 к.с., Порог Ёгла – 2. к.с., Порог	10.00 - 24°, ясно 14.00 - 19°, дождь

						Углинский – 2 к.с.	20.00 - 18°, облачно
7	21.06	р-н с. Волок – р-н с. Новинка	Сплав	42 км	6 ч.	Простые перекаты	10.00 - 14, облачно 14.00 - 16°, дождь 20.00 - 12°, дождь
8	22.06	р-н с. Новинка – Б. Светицы	Сплав	18 км	2ч. 10мин.	Простые перекаты	10.00 - 10°, дождь 14.00 - 12°, облачно 20.00 - 9°, дождь
9	23.06	Б. Светицы – пгт. Любытино – ст. Малая Вишера	Автома шина	-	-	-	10.00 - 12°, облачно 14.00 - 14°, облачно 20.00 - 10°, облачно
10	24.06	Ст. Малая Вишера - Москва	поезд	-	-	-	

Итого 161 км за 22 часа 30 минут.

6. Техническое описание

При сплаве все участники группы использовали спасжилеты и каски. Кроме того, каякеры и экипажи байдарок при сплаве использовали юбки и фартуки («таймени» – при прохождении технических препятствий). Все байдарки и каяки были оборудованы ёмкостями непотопляемости. Также все суда были оборудованы транспортировочными петлями, а байдарки чальными концами.

Основной вариант движения группы походной колонны. Через каждый час движения группа отдыхала 10-15 минут. Уровень воды в реке достаточно низкий. Все основные препятствия сосредоточены на участке Мсты от села Опеченский Посад до города Боровичи.

День 1

15.06 Москва – ст. Бологое - р-н с. Березовский рядок

Выехали из Москвы на поезде №248С «Анапа-Санкт-Петербург» до ст. Бологое (Фото №1). От станции до с. Березовский рядок ехали на заказанном микроавтобусе. Водное снаряжение от Москвы до места начала маршрута везли на машине.

Лагерь поставили на левом берегу р. Мста, ниже впадения реки Березайка. Берег высокий. В 300 метрах сосновый лес. В лесу есть оборудованные места стоянок (Фото 3, 4). Много дров. Рядом проходит грунтовая дорога (но непосредственно от села доехать можно только на машине повышенной проходимости, т.к. через дорогу протекает ручей, образуя большую глубокую лужу). Мы снаряжение носили челноком до лагеря.

День 2

16.06 р-н с. Березовский рядок

Дневка. Стапель (Фото 5). Тренировка на воде (Фото 6).

День 3

17.06 р-н с. Березовский рядок – р-н дер. Горбино.

Вышли в 9:30 утра от села Березовский Рядок (Фото 7, 8). Общее направление движения северо-запад, запад. Берега реки покрыты березовыми рощами. Примерно через переход прошли деревню Басутино, в районе которой есть ЛЭП (Фото 9) и подвесной мост (Фото 10). Ещё минут через 45 дошли до деревень Большие и Малые Семерицы (Фото 11, 12). В районе

деревень Большой и Малый Глиненец проплываем под подвесным пешеходным мостом. Все привалы делаем на воде. На правом притоке Уверь проходим автомобильный мост (Фото 13). Через 4 перехода после начала движения в 13:45 встаём на ночевку на правом берегу. Ориентир - сосновый лес на холме. Место для чалки перед лесом находится в районе травяного острова. Сюда подходит лесная автомобильная дорога. Погода солнечная, но ветреная. Воду берём из реки. (Фото 14, 15).

Ходовое время 3ч. 20мин. Пройден 21 км.

День 4

18.06 р-н дер. Горбино – Опеченский посад – р-н с. Порог (Большой порог)

С места ночевки вышли в 9:15. Общее направление движения с запада на восток. На правом берегу видна опора моста (Фото 16). В 9:55 сделали привал на левом берегу возле дер. Горбино. На противоположном берегу деревня Девкино. Между берегами есть подвесной мост (Фото 17). В этом месте через реку проходит ЛЭП. Через переход прошли 5 км. Следующая остановка была в районе дер. Чернец, на правом берегу после деревни. С места предыдущей остановки прошли 5 км. за 45мин. После деревни прошли шиверу. Шли без осмотра по основной струе (Фото 18). Перед перекатом населенного пункта Опочно на левом берегу есть родник. В 13:00 встаём на обед на правом берегу за 2км. до дер. Жадины. С воды видна телефонная вышка. Правый берег со склоном 3м. высоты. Смешанный лес переходит в сосновый бор. (Фото 19, 20)

После обеда вышли в 15:30. Общее направление движения с востока на запад. В начале села Жадины река несколькими островами разбивается на протоки. В протоках - мелкие каменистые перекиды. Препятствия проходили по средней протоке по основной струе походным порядком при просмотре с воды. По пути мы сделали остановку на правом берегу в Дендропарке Опеченского посада, основанного местным жителем Семёном Андреевичем Ушановым. В парке нам провела экскурсию его дочь (Фото 21, 22).

В конце села Опеченский Посад через реку перекинут автомобильный мост (Фото 23, 24). За мостом течение реки ускоряется, появляется не сложное препятствие. Стараемся идти по основной струе, где глубже. Через 40 минут после Опеченского Посада, пройдя Малый и Средний пороги (по основной струе, походный порядок, просмотр из воды, фото 25, 26), чалимся на правом берегу в небольшом улове ниже родника. Малый и Средний пороги при таком уровне воды характеризует большое количество подводных и обивных

камней. Приходится энергично маневрировать, чтобы не ударяться о камни. Линии движения читается с воды. От места нашего причаливания хорошо видно начало Большого порога и обилие камней в нём (Фото 27).

Перед прохождением Большого порога организуем его осмотр. Правый берег крутой и каменистый, покрыт лесом. Средняя часть порога просматривается с трудом. Принимаем решение разделить группу на две части и пройти порог в два этапа. Одна подгруппа проходит порог, вторая организует фото и видео съёмку. Препятствие проходим сначала вдоль левого берега, ближе к окончанию – вдоль правого со взаимной страховкой с воды (Фото 28, 29).

Пройдя Большой порог, встаём на ночевку на правом берегу (Фото 30). Здесь удобная поляна (место финиша на Первенстве), выход ограничен, разгружаем суда по очереди. Есть дрова и подъезд для машин.

Прошли 35 км. за 5 часов.

День 5

19.06

Днёвка. Тренировка на воде (Фото 31).

День 6

20.06 р-н с. Порог (Большой порог) – р-н с. Волок

С места ночёвки вышли в 10.45. Метрах в 200 по левому берегу выходит подземная река Понеретка (Фото 32). Погода ясная. Где-то через час доходим до пор. Белли. Чалимся на высоком левом берегу и идем на просмотр. У туристов этот порог называется Лестница. Выставляем страховку по левому берегу ниже порога. Страхуем с берега и воды. В зависимости от задач выстраиваем индивидуальный маршрут прохождения порога (вдоль левого берега и по центру). Желаящие проходят несколько раз на разных судах (каyak, байдарка) (Фото 33, 34, 35).

После порога Белли продолжаем движение до места ночёвки в районе деревни Волок. Все оставшиеся препятствия (порог Ёгла, Путлинский, Фото 37 и 38) проходим походным порядком при просмотре с воды. Линия движения – по основной струе. В этих порогах валы и небольшие бочки по высоте не превышающие 0,4м. Часто встречаются мелкие места, обливные и надводные камни. Погода портится. Идёт дождь. По пути делаем три технических привала для слива воды. Перекусы и отдых устраиваем прямо на воде.

В районе деревни Ёгла встречаем подвесной мост (Фото 36). Отсюда до автомобильного моста в г. Боровичи около 1,5 ч. После города Боровичи река почти успокаивается. Берега высокие. Время окончания движения 21.00.

К сожалению карта памяти основного фотоаппарата была повреждена (это мы поняли уже к концу похода) и большая часть фотографий не сохранилась. Ещё один фотоаппарат из-за дождей вышел из строя. Далее представлены фотографии, которые удалось собрать с других устройств.

Прошли 45 км за 6 часов.

День 7

21.06 р-н с. Волок – р-н с. Новинка

В 11.00 вышли с места ночёвки (фото 39). Через 25 минут по левому берегу встречаем ручей. В 12.00 встаём на привал. Через 15 минут после начала движения по правому берегу впадает ручей. Ещё минут через 10 проплываем посёлок Низино. Здесь с обоих берегов впадают ручьи. В 13.10 встаём на привал. Через 5 минут после начала движения проплыли правый приток реки Мста – р. Шилоката. В 13.40 пересекли деревню Долгая лука. В 14.10 встали на привал. Через 7 минут после начала движения проплыли деревню Бобиной и три ручья после неё (2 с правого берега и 1 с левого).

В 14.30 проплыли село Громово и ручей с левого берега. В 15.00 - село Каташино и ручей по левому берегу. В 15.10 встали на привал. За четыре перехода прошли около 20 км.

Через 5 минут после привала проходим деревню Ботково и поочерёдно 3 ручья. В 15.55 проходим железнодорожный мост перед селом Топорок. В 16.00 – посёлок Малиновец. Ещё через 15 мин – левый приток р. Мста – р. Льяная. В 16.20 встаём на привал. Через 20 минут после начала движения проходим 2 ручья с левого берега и правый приток Мсты – Заболотный. Проходим дер. Дубровка. В 19.10 подошли к месту ночёвки у с. Новинка (Фото 40 и 41).

Прошли 42 км за 6 часов.

День 8

22.06 р-н с. Новинка – Б. Светицы

В 10.30 вышли с места ночёвки возле с. Новинка. Через 10 минут встретили первый пережат. В 11.05 – ещё один пережат. Прошли Максимова и Петушки. В 11.20 встали отдохнуть. Прошли 7,5 км. Берег реки извилистый, дно илистое. В 11.45 встретили пережат. В 12.30 нашли место для обеда. Встали на высоком левом берегу, не доплывая до д. Б. Светицы. Берег

вымощен булыжником, что похоже на остатки корабельной пристани. Сходили на разведку. В селе, достаточно «живом» (много жилых домов и людей, молодые фермы, красивая новая церковь) по сравнению с другими встреченными населёнными пунктами, нам подсказали, где можно встать лагерем. Есть удобный подход к воде, может подъехать машина. Узнали и о том, что в Любытино встать негде. Приняли решение закончить активную часть маршрута в селе. После разведки пообедали и продолжили движение. Река в этом месте делает крутой извилистый поворот. Левый берег высокий. Проплываем населённый пункт и становимся на левом берегу. Ориентиры – большой остров по центру, у берега видно место впадения реки Полона (становимся выше по течению). (Фото 42 и 43).

Антистапель. (Фото 44)

Ходовое время 2 ч.10 мин. Расстояние 18 км.

День 9

23.06 Б. Светицы – пгт. Любытино - ст. Малая Вишера

Едем до пос. Любытино на машине. Здесь закупаем продукты в дорогу и посещаем Краеведческий музей. После обеда нас забирает заказанный микроавтобус и отвозит на вокзал до ст. Малая Вишера.

День 10

24.06 ст. Малая Вишера - Москва

Рано утром прибываем в Москву.

7. Фотографии



Фото 3. Место для стапеля на левом берегу р. Мста в р-не с. Березовский рядок.
Фото 4. Места для спуска судов. Ориентир – два крупных камня у берега.





Фото 5. Стапель. Собираем суда.
Фото 6. Тренировка на воде. с. Березовский рядок.





Фото 7. Перед отплытием.
Фото 8. Высокие и извилистые берега р. Мста.





Фото 9. Р-н д. Батутино.
Фото 10. Р-н д. Батутино, подвесной мост.





Фото 11, 12. Район деревень Большие и Малые Семерицы





Фото 13. На правом притоке Уверь проходим автомобильный мост.
Фото 14. Место ночёвки у соснового леса.





Фото 15. Места для палаток достаточно.
Фото 16. Остатки опоры моста.





Фото 17. Подвесной мост – возможность попасть на другой берег из деревни в деревню.
Фото 18. Здравствуй, перекат! В р-не д. Опочно.





Фото 19. Место стоянки перед Жадино.
Фото 20. Место обеда перед Жадино.





Фото 21. Экскурсия в Дендропарке Опеченного посада.
Фото 22. Набережная Опеченного посада.





Фото 23, 24. Мосты Опеченского посада.





Фото 25 и 26. Проходим Малый и Средний пороги.





Фото 27. Место остановки перед Большим порогом на правом берегу.
Фото 28. Проходим Большой порог.





Фото 29. Проходим Большой порог.
Фото 30. Место стоянки после Большого порога на правом берегу.



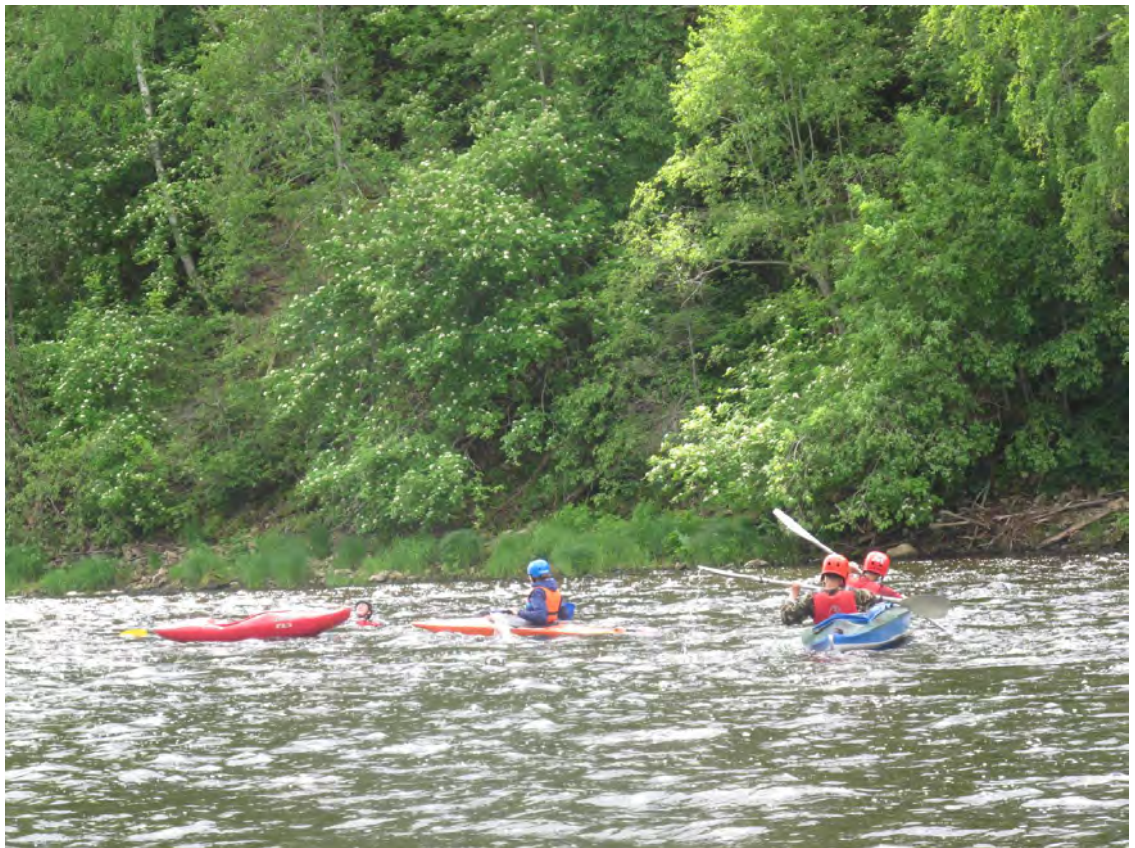


Фото 31. Тренировка.
Фото 32. Выход реки Понерётка





Фото 33. Ровное. Порог Лестница.
Фото 34. Порог Лестница.





Фото 35. Прохождение порога Лестница каякером.
Фото 36. Подвесной мост в районе деревни Ёгла.





Фото 37 и 38 Проходим пороги Ёгла и Пуглинский.





Фото 39. Отплытие с места ночёвки под Волоком.
Фото 40. Место ночёвки возле Новинок.





Фото 41. Место для спуска судов на воду. р-н Новинок.
Фото 42. Стоянка в селе Большие Светицы.

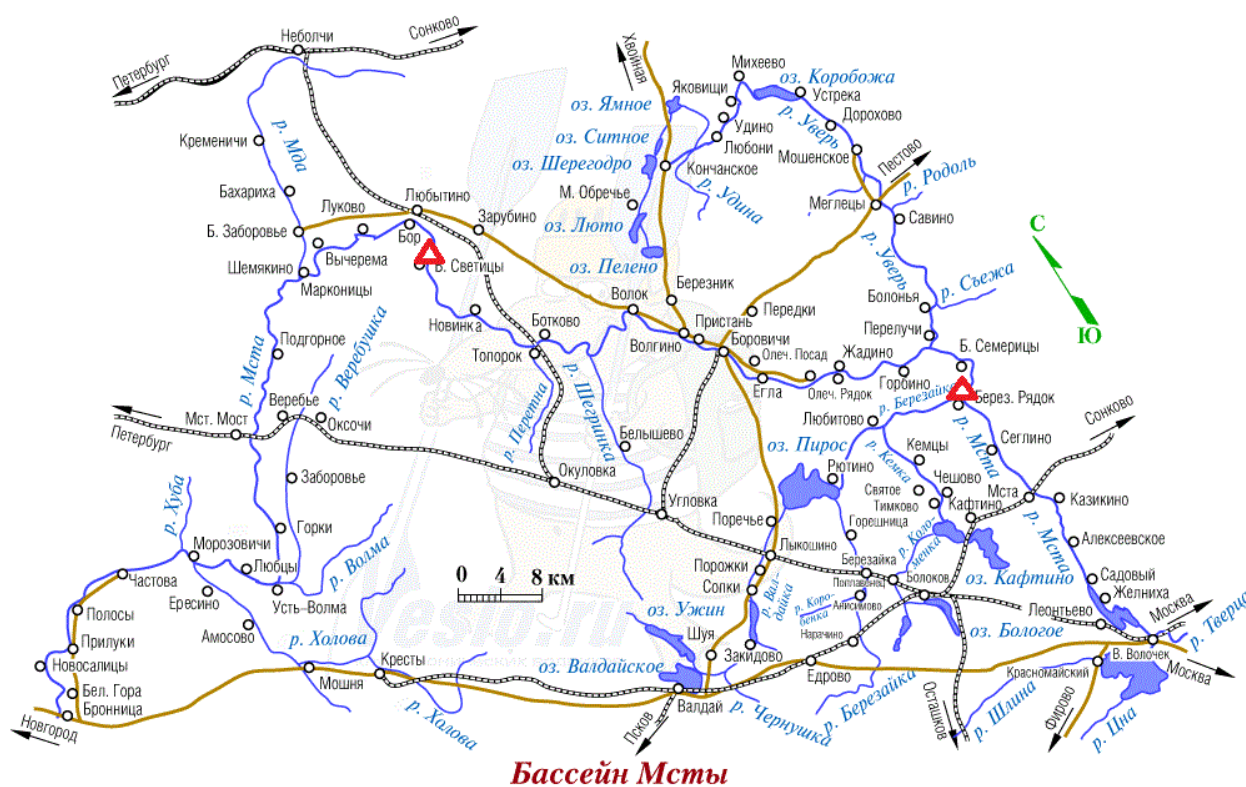




Фото 43. Стоянка в селе Большие Светицы. Вид в сторону церкви.
Фото 44. Антισταпель.



8. Картографический материал



На схеме обозначены места начала и окончания маршрута.

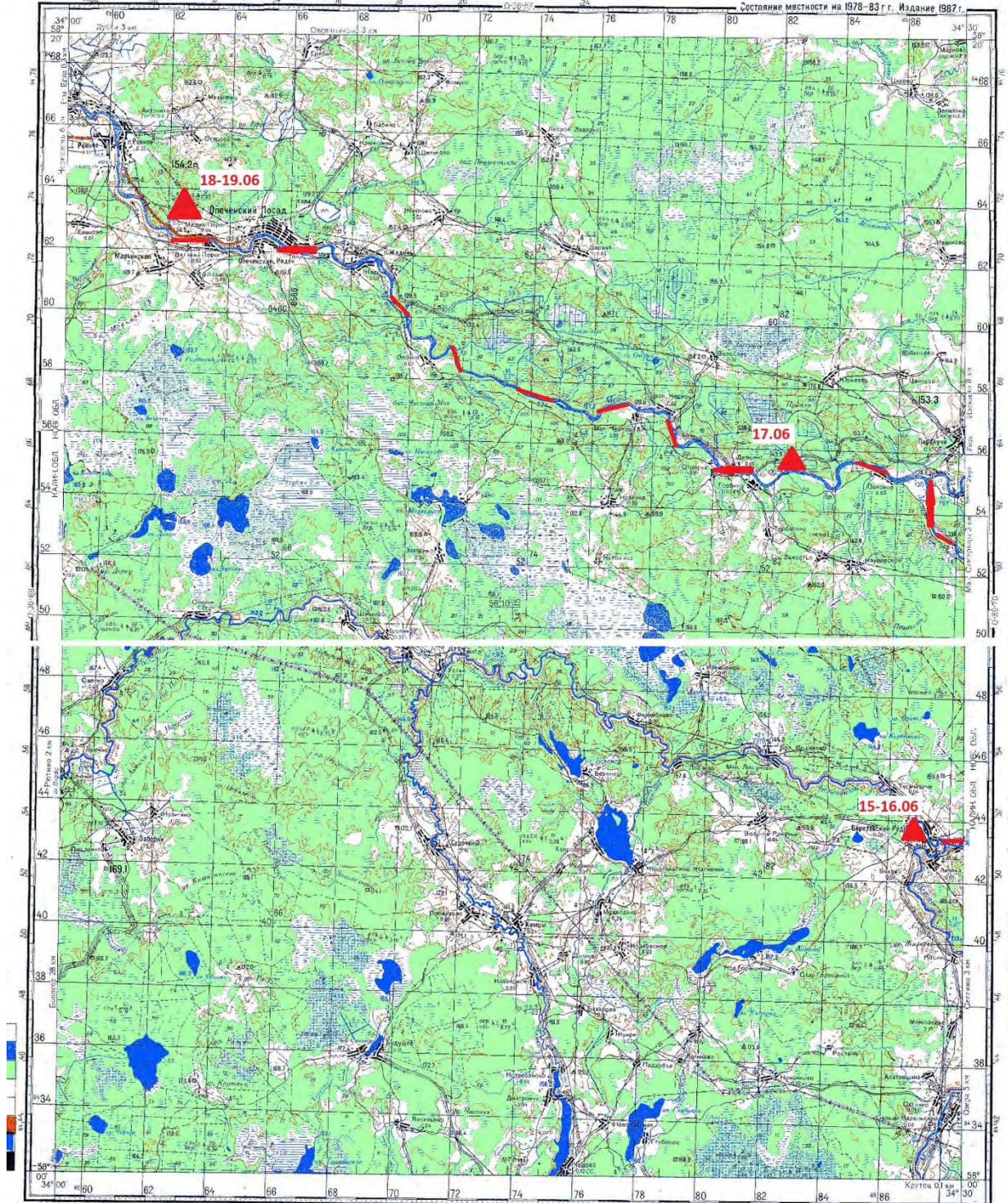
Начало у с. Березовский рядок (на востоке).

Окончание у с. Большие Светицы.

Условные обозначения

Наименование	Обозначение
Место и дата ночлега	△ 15.06
Маршрут группы	—

Состояние местности на 1978-83 гг. Издание 1987 г.



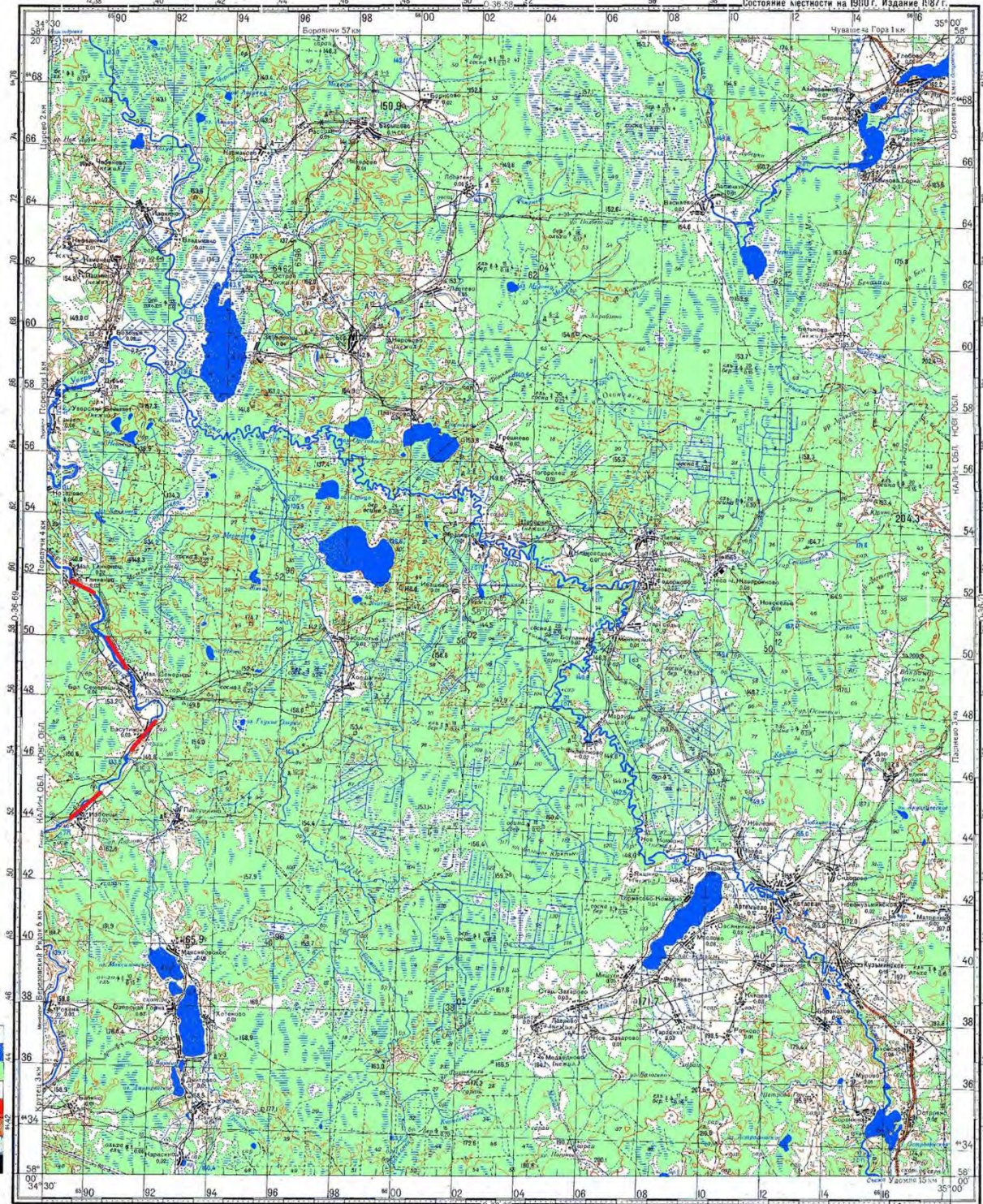
Составлено на 1984 г. восточное $\gamma^{\circ}45'10''$ Среднее обобщенное буссоли (магнитная) и вертикальная линия координатной сетки среднее значение магнитной стрелки восточное $\delta^{\circ}41'00''$. Показана в дирекционный угол при переходе и магнитному азимуту минус $(\delta - \alpha)$.
 Примечание. В скобках показаны данные угламера (одно деление угламера = 3').

1:100 000
 1 сантиметр = 1 километр
 и 1000 500 0 1 2 3 4 5 6 км
 Сплошные горизонтали проведены через 20 метров. Балтийская система высот.

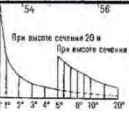
Составлено по карте масштаба 1:50 000, созданной по материалам съемки 1956 г. Исправлено по карте масштаба 1:50 000, обновленной в 1978 г. 2.1987 г.
 Числа контуров в скобках (магнитное) $\delta^{\circ}41'00''$

М 1:100 000

Лист 1



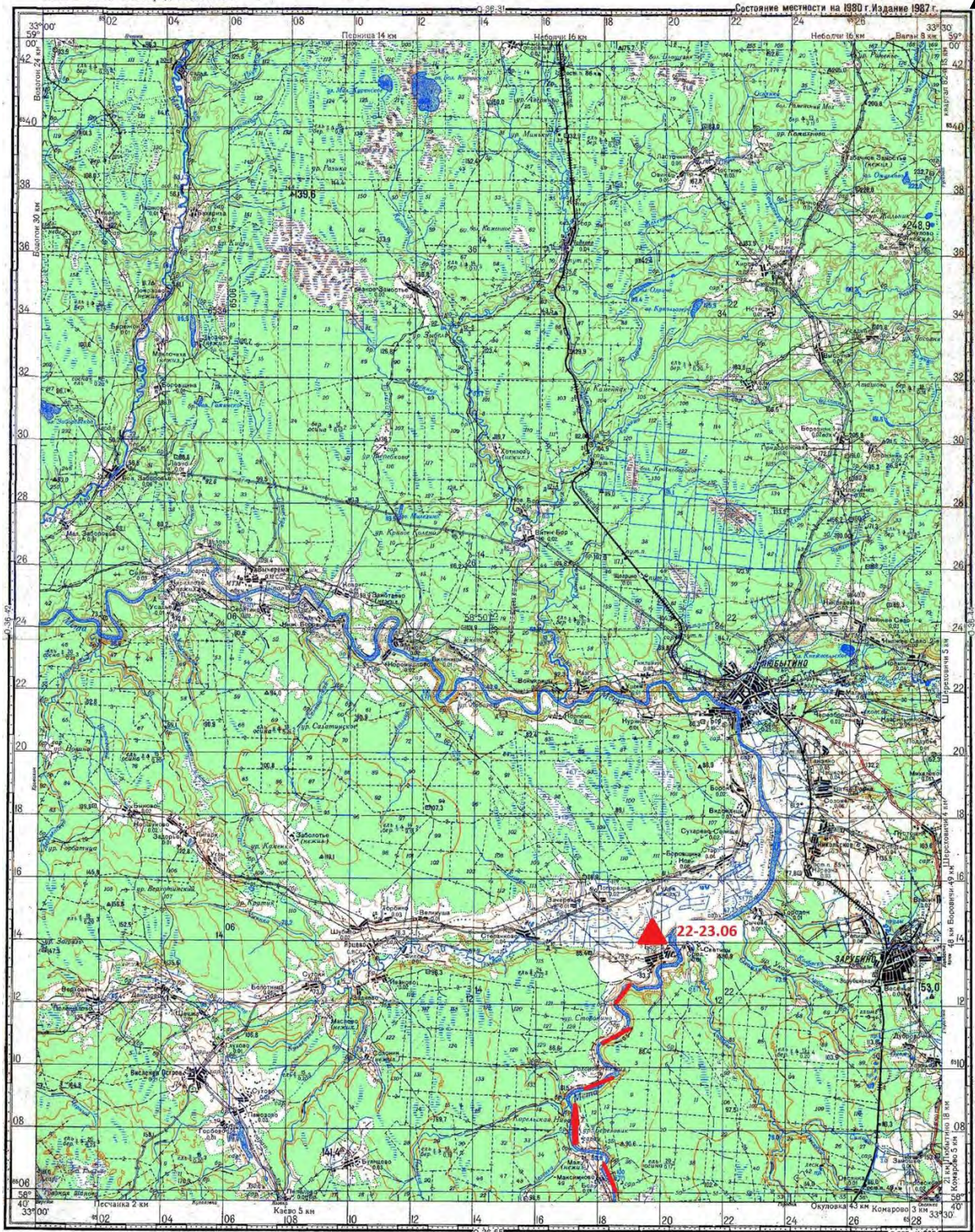
Склонение на 1982 г. восточное 8°20' (1.30). Среднее обилие меридиана восточное 1°29' (0.25). При преобразовании координат (бруссы) и первоначальном значении координатной сетки среднее отклонение магнитной стрелки восточное 8°50' (1.14). Годовое изменение склонения восточное 0°03' (0.01). Погрешность в дирекционный угол при передаче к магнитному азимуту минус (1-14). Применение в осях: поправка деления угламера (было) деление угламера=3,61



Составлено по карте масштаба 1:50 000, созданной по материалам съёмки 1956 г. Исправлено по карте масштаба 1:50 000 обновленной в 1976-79 гг. Проверено по фотоснимкам 1980 г.

М 1:100 000

Лист 2



Силыние на 1980 г. восточное 8° 46' (1.46). Среднее обильное меридианное восточное 0° 13' (0.04). При приращении брусом (исполн.) и вертикальным линиям координатной сетки среднее склонение магнитной стрелки восточное 8° 33' (1.42). Годовое изменение склонения расстояние 0° 04' (0.00). Погрешка в дирекционный угол при переходе к магнитному азимуту минус (1.42).

1:100 000
в 1 сантиметре 1 километр

При высоте съемки 20 м
При высоте съемки 100 м

Составлено по карте масштаба 1:50000
Созданной по материалам съемки 1955 г.
Исправлено по карте масштаба 1:50000,
обновленной в 1976 г. и по фото-
снимкам 1980 г.

М 1:100 000

Лист 6

9. Сведения о материальном оснащении группы

Список специального снаряжения.

Групповое:

№	Наименование	Количество
1	Байдарка «Вьюн»	1 шт.
2	Байдарка «Таймень»	4 шт.
3	Каяк полиэтиленовый	2 шт.
4	Каяк (стеклопластик)	2 шт.
5	Вёсла	17 шт.
6	Спасконец	5 шт.
7	Фартук	5 шт.
8	Юбка	14 шт.

Личное:

1	Каска	1 шт
2	Спасжилет	1 шт
3	Гермомешок	2 шт

Рекомендации по использованию специального снаряжения.

При использовании для сплава *байдарок* каркасного типа, байдарки обязательно должны быть снабжены ёмкостями непотопляемости. Необходимый объём ёмкостей примерно равен весу байдарки.

Отметим, что байдарка «Вьюн» имеет хорошую управляемость, но по сравнению с байдаркой «Таймень» имеет гораздо меньшую вместимость и скорость движения. Фактор небольшой вместимости в сочетании с наличием в группе каяков (в них почти ничего не положишь) диктует строгий подход к объёму группового и личного снаряжения. Ничего лишнего!

Каяки мы использовали из стеклопластика. Стеклопластик относительно легко пробивается при контакте с камнями, поэтому рекомендуем иметь в ремнаборе эпоксидную смолу, шкурку разной зернистости и стеклоткань для ремонта повреждений стеклопластика.

Ещё в группе имелось два полиэтиленовых каяка. Все каяки (полиэтиленовые и стеклопластиковые) были снабжены ёмкостями непотопляемости объёмом в 10-15 литров. Такие неразборные каяки в вагон, в качестве ручной клади, не пропустят. Поэтому их транспортировка возможна

или в багажном вагоне или на автомобиле. В данном походе каяки и байдарки ехали на автомобиле.

Все вёсла у нас были с лопастями из полиэтилена и с дюралевой ручкой, покрытой тонким слоем пластика. Все вёсла с одинаковым «правым» разворотом, что обеспечивало взаимозаменяемость (при необходимости). Используемые нами вёсла имеют положительную плавучесть. Вёсла имели резиновые манжеты для предотвращения стекания воды с лопасти весла на руки гребца. Манжеты – немаловажная вещь, их отсутствие может доставить немало неприятностей, особенно в холодную погоду.

Спасконец – обязательное снаряжение любого спортивного похода выше 1 к.с.

Юбки для каяков и части байдарок использовали из неопрена, для другой части байдарок – из более простого непромокаемого материала.

Каски использовали разные – модели М8, М10 и другие. Основные требования к каске: каска должна надёжно удерживаться на голове; защищать голову и лицо не только от удара сверху, но и от фронтального и бокового ударов; каска должна хорошо вентилироваться и иметь отверстия для прохождения воды.

Спасжилеты использовали разных фирм (больше «Тритон») с закладными лёгкостями. Все спасжилеты имели надёжное закрепление и обеспечивали удержание человека в воде в вертикальном положении (проверено на тренировках). Жилет минимального объёма в 6 л использовали каякеры весом 40-56 кг.

Гермомешки применяли для упаковки личных вещей, общественного снаряжения и продуктов. Использовали гермомешки «фирменного» изготовления объёмом от 40 до 100 л с надёжной застёжкой-закруткой.

Гидрокостюмы. Часть участников использовала гидрокостюмы «мокрого» типа из неопрена. Костюмы хорошо помогали в дождливую погоду, а также при прохождении порогов.

Особенности и рекомендации по использованию группового снаряжения.

Всвязи с тем, что по маршруту нас сопровождала машина, на которой были привезены суда из Москвы), мы смогли взять с собой на маршрут дополнительное снаряжение (стулья, стол, бензопилу и пр.)

Особенности и рекомендации по использованию продуктов.

Маршрут проходит по населённой местности, поэтому, при необходимости, можно закупить (докупить) любые необходимые продукты. Следует учесть, что закупка продуктов и дальнейшая их упаковка займёт какое-то время, время – которого, в общем, не очень много. В данном случае, лучше свободное время использовать для осмотра достопримечательностей, для любования природой или просто для отдыха.

Наша группа при выходе на маршрут была обеспечена продуктами на весь поход. По ходу движения мы докупали только свежий хлеб.

10. Выводы и рекомендации.

Цель и задачи похода.

Основная цель похода – формирование разносторонне развитой личности посредством туризма.

Спортивные задачи:

- пройти водный маршрут 2 категории сложности в максимально короткие сроки;
- укреплять и совершенствовать навыки гребли;
- учить читать воду и искать оптимальные пути прохождения водных препятствий;
- использовать на маршруте наибольшее количество каяков и расширить состав участников, освоивших основы техники управления каяком;

Познавательные задачи:

- посетить интересные природные и исторические объекты по ходу маршрута.

Итоги:

- маршрут пройден в соответствии с нормативом для 2 к.с.:
- в группе было 4 каяка, на которых все участники группы получили опыт прохождения препятствий 2 категории трудности;
- мы посетили Дендропарк, гранитную набережную в селе Опеченский Посад, Музей под открытым небом в пгт Любытино.

Познавательное и воспитательное значение похода.

Поход проходил по местам, где происходили важные исторические события Руси. Объединяющим эти события стержнем является река Мста. Первое упоминание в летописи о Мсте относится к 946 году, когда княгиня Ольга проезжала здесь на санях и «устанавливала по Мсте дани и погосты». За контроль над этими землями долгое время боролись новгородцы, Московские и Тверские князья.

Пётр I не раз плывал по Мсте, много времени и сил отдал созданию Вышневолоцкой водной системы, по которой шло основное количество грузов в строящийся Петербург. Из-за наличия на Мсте участка порогов сквозное движение судов с грузом осуществлялось только вниз по течению.

В давние времена существовал водно-волоковый путь (Нижний или Держков волок), который позволял обойти все Боровичские пороги. Им пользовались ещё в глубокой древности новгородцы, проходя этот путь на ладьях и ушкуях. В период создания и развития Верхневолоцкой водной системы этот путь использовался мало, возможно, из-за маловодности и

других технических трудностей этого пути (озеро Ямное – карстовое и вода из него периодически уходит).

Сведений о Нижнем волоке сохранилось очень немного. Волок начинался у села Волок (на Мсте) и через систему озёр и проток позволял обойти Боровичские пороги и вернуться обратно в Мсту через её приток - реку Уверь. Кроме того, этот путь позволял перейти в бассейн реки Мологи (приток Волги). Водный путь по Вышневолоцкой водной системе лично инспектировала летом 1785 года императрица Екатерина II.

Со строительством железной дороги Москва-Петербург значение Вышневолоцкого водного пути постепенно снижается. Но последнее судно прошло по системе относительно недавно – в 1905 году, после чего водная система была официально закрыта.

Отметим, что о городе Вышний Волочек и Вышневолоцкой водной системе большая часть образованных людей слышала, но то, что помимо «Вышнего» волока должен существовать (и существовал!) и Нижний волок - об этом большинство людей не задумывается и не знает.

В отчёте (раздел 3) приведён список интересных природных и исторических объектов маршрута похода, часть которых мы посетили.

Познавательное значение маршрута тесно переплетается с воспитательным. Во-первых, чтобы быть достойным гражданином своей страны, необходимо знать свои корни, любить историю. А история здесь предстаёт перед внимательным взором в живом виде. Во-вторых, при подготовке и проведении похода каждый участник выполнял конкретное поручение (завпит, завхоз, реммастер, медик, фотограф и т. п.), что требовало не только приобретения знаний, выработки умений и навыков, но и приложения определённых волевых усилий и раскрытия в себе таких качеств как терпение, дружелюбие, честность и другие. В-третьих, сами условия любого похода всегда приносят определённый дискомфорт и трудности, преодолевая которые группа сплочивается в коллектив.

Погодные условия во второй части маршрута, по большей части, были неблагоприятными, шли дожди. В таких условиях прохождение маршрута требует мобилизации физических и нравственных сил.

Наверняка, воспитательное значение похода не исчерпывается выше приведёнными возможностями. Но следует отметить, что все эти возможности существуют в «потенциале», и для каждого участника похода влияние этого потенциала будет индивидуальным.

Анализ нитки маршрута, графика движения.

Нитка нашего маршрута была составлена таким образом, чтобы решить в той или иной степени все поставленные задачи. Основная идея – сочетание спортивных и познавательных задач.

Проанализировав нитки маршрутов по реке Мста, приведённые в перечне эталонных маршрутов, мы обнаружили, что все эти нитки имеют меньшую протяженность (до 140 км), чем требует норматив водного маршрута 2 к.с. (160 км). Решив пройти маршрут, соответствующий по протяжённости нормативу, мы спланировали сплав таким образом, чтобы уложиться в норматив. Протяжённость нашего маршрута составила 161 км, что соответствует нормативу для водных маршрутов 2 к.с.

Рекомендации по особенностям района, выбору маршрута и отдельным препятствиям.

При выборе района и нитки маршрута мы руководствовались следующими соображениями.

- Маршрут по реке Мсте - это ближайший к Москве маршрут 2-ой категории сложности.

- Начало и конец маршрута доступны для автомобильного транспорта, поэтому сюда можно подвезти неразборные каяки и байдарки.

- Район похода имеет богатую событиями историю. Данный маршрут позволяет гармонично сочетать спортивные и познавательные цели.

- Маршрут проходит по достаточно населённой местности, поэтому при необходимости можно укоротить маршрут, купить продукты и т.п.

- На большей части маршрута есть доступная мобильная связь.

Два последних обстоятельства особенно существенны для походов с детскими группами.

Сплав по Мсте очень популярен среди водных туристов. Пик массовых заплывов приходится на майские праздники. Наибольшей популярностью пользуется участок Мсты от села Опеченский Посад до города Боровичи, где сосредоточены все основные пороги. Гораздо реже можно встретить группы водников, сплавляющихся от железнодорожного моста через Мсту. И, совсем редко, - от озера Мстино или города Вышний Волочек. Все маршруты, как правило, заканчиваются в городе Боровичи.

В период высокой воды также пользуется популярностью выход ко Мсте по её притокам: Березайка (или Водайка-Березайка) – Мста (пороги) – Боровичи, Щегринка – Мста (ниже порогов) – Топорок (или Любытино).

Летом уровень воды в реке значительно снижается и мощность порогов уменьшается, но появляется много камней, среди которых необходимо энергично маневрировать.

Также отметим, что вода в реке достаточно чистая, и её можно использовать для приготовления пищи. Не рекомендуем использовать воду из реки для приготовления пищи после города Боровичи.

Проведённый поход показал, что летом эта река посещается редко. Нами на маршруте не было встречено ни одной группы. Лишь в Любытино мы узнали, что за день до нас там окончила маршрута группа, где участники – люди с ограниченными возможностями.

Литература.

1. Рыжавский Г.Я. «По рекам и озёрам средней России», 2000 г.
2. Воронов Ю.Б. «100 избранных маршрутов для путешествий на байдарке». 1993 г.
3. Полевиков А.П. «Боровичи – на Мсте прекрасный город». 2006 г.
4. Отчёты библиотеки Мосгорсютур: рук. Устинов С.В. 2004 г., 2008г., 2013г.
5. Статьи и информация на сайтах в Интернете: velikijporog.narod.ru/reka_msta1.htm, starina.library.tver.ru/us-0031.htm, udm-nord.ru/docs/novgorod.html.

11. Краеведческое задание

На маршруте мы посетили ряд интересных мест. Хотелось бы особенно отметить экскурсию в музей под открытым небом в пгт. Любытино.

Поселок Любытино – один из старейших центров Новгородской земли, обладающий значительным потенциалом в области туризма: археологические памятники; места, связанные с именами великих людей русской земли (княгиня Ольга, А.В. Суворов, Никандр Городноезерский, И.Л. Горемыкин); многочисленные памятники истории и архитектуры (родовая усадьба генералиссимуса А.В.Суворова; Церковь Успения Пресвятой Богородицы; Собор Рождества Пресвятой Богородицы), памятники природы.

«Новгородская Швейцария», такое название в уже в XIX веке прочно закрепилось за местностью в ближайшей округе п. Любытино из-за изрезанного ландшафта местности, где перепады высот достигают 100-150 метров. Здесь сохранились уникальные природные ландшафты, карстовые озера, пороги и водопады на реках Белая и Прикша.

«Пирамиды севера», так называют гости района уникальные археологические памятники VI – X веков - сопки и курганы, расположенные по берегам реки Белой в поселке Любытино.

С 2003 года на территории Любытинского района реализуется образовательно-туристический проект «Русь глубинная», стречнем которого является создание реконструированного поселения славян X века – «Славянская деревня X века». В основу проекта положены результаты многолетних раскопок не только Любытинских памятников, но и материалов, полученных при археологических исследованиях Старой Ладogi, Новгорода и других центров древней Руси.

Древние селища, погосты, каньоны, водопады, музей со стационарной экспозицией под открытым небом «Славянская деревня X века» - это незабываемое путешествие в Русь глубинную.

Режим работы: Режим работы музея с 1 января 2015 г.

ежедневно с 9-00 до 18-00 без перерыва,

выходной день – воскресенье, понедельник (октябрь - май)

понедельник (июнь - сентябрь)

санитарный день – последняя пятница месяца.

Стационарная экспозиция под открытым небом «Славянская деревня X века» открыта для посетителей:

октябрь - март: ежедневно с 10-00 до 17-00 без перерыва,

апрель - сентябрь: ежедневно с 9-00 до 18-00 без перерыва,

выходной - воскресенье, понедельник,
понедельник (июнь - сентябрь)
санитарный день – последняя пятница месяца.

Экскурсию мы заказали на месте, т.к. не знали, успеем ли попасть в музей. Входные билеты очень дешёвые (по сравнению с Московскими ценами). Фотосъёмка – 30 руб., с детей около 40 руб. посещение деревни вместе с экскурсией. Сначала нам показали фильм про Любытино, потом провели по самой деревне. Мы зашли в каждый дом. Познакомились с особенностями строительства и быта славян. В конце экскурсии девушки примерили женские наряды и украшения, юноши – рубахи, кольчуги и головные уборы, подержали в руках оружие. В заключение для нас провели мастер класс по метанию копья. Было очень интересно! (очень жалко, что фотографии не удалось восстановить).

Каждый участник на маршруте выполнил индивидуальную работу в Дневнике исследователя (см. Приложение).