

**76 ПЕРВЕНСТВО ПО ТУРИЗМУ ОБРАЗОВАТЕЛЬНЫХ УЧРЕЖДЕНИЙ  
ЮЖНЫЙ АДМИНИСТРАТИВНЫЙ ОКРУГ, 31 МРСД  
ГОСУДАРСТВЕННОЕ БЮДЖЕТНОЕ ОБЩЕОБРАЗОВАТЕЛЬНОЕ УЧРЕЖДЕНИЕ  
«ШКОЛА № 902 «ДИАЛОГ»  
КЛУБ ПУТЕШЕСТВЕННИКОВ «БРОДЯГИ»**

---

# **ОТЧЕТ**

**о водном туристском походе 3 степени сложности  
по реке Тосна (Ленинградская область)**

**Маршрутная книжка №: 4-037**

**Руководитель: Арясова Татьяна Валентиновна**

**Адрес: г. Москва, Кунцевская ул., д. 1, кв. 224**

**Телефон: +7(916)253-97-65**

**e-mail: t.an.k@list.ru**

Маршрутно-квалификационная комиссия МДЮЦ ЭКТ  
рассмотрела отчет и считает, что маршрут имеет третью степень  
сложности.

Поход зачесть всем участникам и и руководителю.

Отчет использовать в \_\_\_\_\_

**Член МКК \_\_\_\_\_ (\_\_\_\_\_)**

**МОСКВА 2022**

## СОДЕРЖАНИЕ

<b>I. СПРАВОЧНЫЕ СВЕДЕНИЯ О ПОХОДЕ</b>	<b>3</b>
Паспорт маршрута	3
Состав походной группы	3
Определяющие препятствия маршрута	
<b>II. КРАТКАЯ ХАРАКТЕРИСТИКА РАЙОНА ПОХОДА</b>	<b>5</b>
Краткая географическая характеристика похода	5
Кракое описание реки Тосна	5
Туристские возможности района	6
Варианты подъезда и выезда из района	6
Сведения о пунктах получения медицинской помощи и исполнения запасов продуктов	6
Сведения о поисково-спасательных службах	7
Расположение особых зон	7
Интересные объекты	7
<b>III. ОРГАНИЗАЦИЯ ПОХОДА</b>	<b>8</b>
Идея похода	8
Выбор основного и запасного вариантов	8
Обзор путей аварийного схода с маршрута	9
Особенности предпоходной подготовки	9
Заявленная и реально пройденная нитки маршрута	9
<b>IV. ГРАФИК ДВИЖЕНИЯ</b>	<b>10</b>
<b>V. ТЕХНИЧЕСКОЕ ОПИСАНИЕ МАРШРУТА</b>	<b>11</b>
<b>VI. КАРТОГРАФИЧЕСКИЙ МАТЕРИАЛ</b>	<b>14</b>
Таблица нестандартных условных знаков	14
<b>VII. СВЕДЕНИЯ О МАТЕРИАЛЬНОМ ОСНАЩЕНИИ ГРУППЫ</b>	<b>24</b>
<b>VIII. ВЫВОДЫ И РЕКОМЕНДАЦИИ</b>	<b>25</b>
<b>IX. КРАЕВЕДЧЕСКОЕ ЗАДАНИЕ</b>	<b>26</b>
<b>X. ИЛЛЮСТРАТИВНЫЙ МАТЕРИАЛ</b>	<b>29</b>

## I. СПРАВОЧНЫЕ СВЕДЕНИЯ О ПОХОДЕ

### Паспорт маршрута

Проводящая организация:	Государственное бюджетное образовательное учреждение Школа № 902 «Диалог»
Округ:	Южный административный округ
Район похода:	Ленинградская область. Река Тосна, город Санкт-Петербург
Нитка Маршрута:	г.Москва – г.Тосно – ст Радофинниково – р. Тосна – ст Тосно –г. Санкт-Петербург – г.Москва
Протяженность маршрута:	95 км
Сроки похода:	27 июля – 06 августа 2022 г
Продолжительность активной части:	5 дней (5 ночлегов в полевых условиях)
Номер маршрутной книжки:	4-037
Уровень воды:	Низкий.

### Состав походной группы

№ п/п	Фамилия, Имя	Год рожд.	Туристский опыт	Обязанности в группе	Судно	Полнота прохождения маршрута	Участие в 1 этапе Перва
1	Арясова Татьяна Валентиновна	1973	3 У (р. Писта).	Руководитель	Б-1	Маршрут пройден полностью	у
2	Черепанова Екатерина Павловна	1978	1 Р р. Керженец	Заместитель руководителя	Б-2	Маршрут пройден полностью	у
3	Азаров Данила Алексеевич	2006	3 У р. Писта	Помощник руководителя	Б-3	Маршрут пройден полностью	у
4	Азаров Петр Алексеевич	2007	2 У р. Поньгома		Б-4	Маршрут пройден полностью	у
5	Азаров Илья Алексеевич	2009	1 У р. Керженец	Ответст. за медицинскую аптечку	Б-5	Маршрут пройден полностью	у
6	Букин Андрей Андреевич	2006	3 У р. Писта	Ответственный за краеведение	Б-6	Маршрут пройден полностью	у
7	Дубовицкая Анна Михайловна	2007	2 У р. Поньгома	Ответственная за питание	Б-3	Маршрут пройден полностью	у
8	Дубовицкая Софья Михайловна	2008	2 У р. Поньгома	Ответственная за питание	Б-8	Маршрут пройден полностью	у
9	Емельянова Елизавета Алексеевна	2005	2 У р. Поньгома	Статист	Б-8	Маршрут пройден полностью	у
10	Кондрашов Павел Сергеевич	2006	2 У р. Поньгома	Реммастер	Б-2	Маршрут пройден полностью	у
11	Косов Егор Павлович	2006	2 У р. Поньгома	Ответственный за снаряжение	Б-9	Маршрут пройден полностью	у
12	Малик Ольга Юрьевна	2007	2 У р. Поньгома	Эколог	Б-7	Маршрут пройден полностью	у
13	Орлов Денис Дмитриевич	2008	2 У р. Поньгома	Фотограф	Б-5	Маршрут пройден полностью	у
14	Потураев Дмитрий Андреевич	2007	2 У р. Поньгома	Краевед	Б-1	Маршрут пройден полностью	у
15	Савельева Кира Сергеевна	2006	3 У р. Писта	Фотограф	Б-3	Маршрут пройден полностью	у

## По следам великих открытий. Тосна 2022

№ п/п	Фамилия, Имя	Год рожд.	Туристский опыт	Обязанности в группе	Судно	Полнота прохождения маршрута	Участие в 1 этапе Перв-ва
16	Черепанов Евгений Андреевич	2009	2 У р. Поньгома	Метеоролог	Б-7	Маршрут пройден полностью	у
17	Язев Виктор Витальевич	2007	2 У р. Поньгома	Краевед	Б-4	Маршрут пройден полностью	у

В походе использовались байдарки Шуи – 9 штук.



**Фото 1.** Участники слева направо: Емельянова Лиза, Дубовицкая Анна, Черепанова Е.П., Савельева Кира, Азаров Даня, Косов Егор, Кондрашов Павел, Орлов Денис, Азаров Петя, Букин Андрей, Язев Витя, Азаров Илья, Арясова Т.В., Черепанов Женья, Потураев Дима, Малик Оля, Дубовицкая Софья.

### Определяющие препятствия маршрута

Категорированных препятствий на маршруте нет. Локальные препятствия в большом количестве представлены бобровыми плотинами и завалами. Кроме того определенные трудности представляла малая ширина и глубина реки, что привело к большому количеству обносов и проводок.



## II. КРАТКАЯ ХАРАКТЕРИСТИКА РАЙОНА ПОХОДА

### Краткая географическая характеристика похода

Река Тосна протекает в самом центре Ленинградской области. Область расположена на северо-западе европейской части страны. Климат атлантико-континентальный, с относительно мягкой зимой и умеренно теплым летом. Область имеет густую, хорошо развитую речную сеть, значительная часть области заболочена.

### Краковое описание реки Тосны

Тосна — река, протекающая в Ленинградской области, левый приток Невы, бассейн Балтийского моря. Свое название берет от славянского «Тъсьнь» — узкая.

Исток реки Тосны находится в четырех километрах к северо-западу от деревень Куболово и Поддубье Лужского района Ленинградской области. На западе в 15 километрах протекает река Оредеж. Впадает Тосна в Неву на 44 километре от её устья в историческом районе Усть-Тосно города Отрадное Кировского района Ленинградской области.

Длина реки Тосны составляет 121 километр, коэффициент извилистости 1,5, площадь водосборного бассейна 1640 км<sup>2</sup>. Общее падение реки Тосны составляет 59 метров, уклон 0,49 м/км, ширина от 1,5 до 50 метров.

Питание реки снеговое и дождевое.

Из наиболее крупных населенных пунктов, расположенных на реке Тосне можно отметить города Тосно, Никольское, Отрадное и посёлок городского типа Ульяновка.

В Лужском районе на реке Тосне населенных пунктов нет. В Тосненском районе вдоль реки Тосны стоят: Дубовик, Гуммоллово, Васильевское, Федосьино, Гришкино, Гутчево, Турово, Горка, Авати, Рублёво, Андрианово, Новинка, Тарасово, Сидорово, Усадище, Ушаки, Пустынька.

Практически на всем протяжении реки Тосны вдоль нее проходят преимущественно шоссейные дороги. Но в верховьях дорог меньше, наиболее удобный подъезд у деревни Дубовик. Откуда мы и начинали. В реку впадает 9 основных притоков, из них 4 — левые, и 5 — правые.

Река Тосна течет по Приневской низине. Основная часть водосборного бассейна имеет слабохолмистый рельеф. Бассейн реки отличается глинистыми и тяжелосуглинистыми разновидностями почв. Склоны долины Тосны умеренно крутые, пойма двухсторонняя.

Территория бассейна реки Тосны заболочена и покрыта лесами. От истока река Тосна течет среди болот и березовых рощ, которые чуть ниже смешиваются с осиновыми лесами. Слева находится урочище Полосатый Мох, в болотах которого начинается ручей Крутенький. После впадения реки Витки растут смешанные елово-березовые леса, а в районе деревни Дубовик их сменяют березовые рощи и березово-осиновые леса.

В среднем течении в лесах, расположенных вдоль реки растут береза, осина, ель, сосна.

В нижнем течении между городом Тосно и поселком Ульяновка на правом берегу находится болото Гертовское.

В долине реки Тосны также можно встретить дикий крыжовник, орешник, смородину, хмель, лиственницу и пихту.

Согласно данным из интернет-источников, скорость течения реки Тосны в верховьях

---

0,2 м/сек., средняя ширина 5 метров, глубина 1 метр, дно песчаное. От пересечения железной дороги Петербург-Новгород река течет в низкой заболоченной пойме, русло извилистое и узкое. На поворотах встречаются песчаные косы, попадают завалы и валуны. Ниже впадения ручья Еглинский ширина реки 8 метров, глубина 1,6 метра, донный грунт песчаный.

В среднем течении в районе деревни Гуммолово скорость реки Тосны увеличивается до 0,3 м/сек., ширина 25 метров, глубина 2 метра, грунт дна песчаный. Перед деревней Гришкино глубина 1,2 метра, ширина 6 метров. В районе деревни Гутчево русло реки Тосны сложено твердым донным грунтом, ширина 10 метров с глубиной 2 метра. Скорость течения сохраняется на уровне 0,3 м/сек. У места впадения ручья Андреев река сужается до 15 метров, дно становится песчаным, глубина 1,5 метра.

В нижнем течении реки Тосны перед деревней Ушаки скорость водотока 0,3 м/сек., ширина реки здесь 25 метров, глубина 1,5 метра, дно песчаное. После города Тосно ширина реки становится 30 метров, а глубина 2 метра. При впадении реки Галашовки скорость течения снижается до 0,2 м/сек. Перед поселком Ульяновка она снова увеличивается до 0,3 м/сек., а в самой Ульяновке падает до 0,1 м/сек. Ширина реки здесь 40-50 метров, глубина 1,0-1,6 метра, дно песчаное. Тосна, протекая вдоль Ульяновки, образует острова и пороги. У Никольского скорость течения 0,3 м/сек., ширина 20 метров, глубина 0,5 метра, донный грунт твердый. Берега в нижнем течении становятся выше в среднем до 4-5 метров, достигая в Никольском 9 метров.

### **Туристские возможности района**

В Ленинградской области возможно проведение не сложных походов по различным видам туризма: пеших, водных, лыжных, вело. Хорошо развитая дорожная сеть создает идеальные условия для проведения походов выходного дня, степенных походов и походов первой категории сложности. По отдельным видам туризма возможно проведение походов более высокой категории сложности.

### **Варианты подъезда и выезда из района**

Подъезды к возможным местам стапеля при сплаве по реке Тосне возможны как железнодорожным, так и автомобильным транспортом. Выезд из района удобно проводить с использованием автотранспорта или непосредственно от станции Тосна.

К точке начала сплава группа добиралась следующим путем:

Поездом № 726Ч сообщением Москва – Санкт Петербург. До станции Тосно 6 ч пути. Это поезд «Ласточка», поэтому останавливается на малых станциях. Можно было доехать до Питера обычным поездом, оттуда проехать на Витебский вокзал и уехать на электричке до станции Радофинниково. Но для нас это неудобный вариант: перемещаться в метро с рюкзаками и байдарками не очень удобно, увеличивает время и стоимость проезда, и от ст. Радофинниково до места стапеля пришлось бы нести все вещи примерно 3 км. На станции Тосно нас забрала машина и через 2 часа мы были на месте: мост через реку Тосну в деревне Дубовик, недалеко от Радофинниково. Почему Радофинниково? Потому что в тех отчетах, которые мы нашли, сплав начинали именно от этой точки. Выше по течению удобного подъезда нет, а ниже начинать – это сплошные населенные пункты.

---

### **Сведения о пунктах получения медицинской помощи и и пополнения запасов продуктов**

Достаточно большое количество медицинских учреждений и аптек имеется в населенных пунктах Тосно, Ульяновка, Никольское.

Запас продуктов можно пополнить в населенных пунктах встречающихся на протяжении сплава.

Воду пополняли в населенных пунктах.

### **Сведения о поисково-спасательных службах**

Поисково-спасательный отряд города Тосно — ш. Барыбина, 66;

ЦУКС ГУ МЧС по городу Санкт-Петербургу — г. Санкт-Петербург, проспект Обуховской обороны, 43.

Группа встала на учёт в МЧС Ленинградской области единый телефон  
+7(812)640-05-65

### **Расположение особых зон**

Особых зон на протяжении сплава нет.

### **Интересные объекты**

На берегах реки Тосны находятся Саблинские пещеры. Они входят в состав Саблинского памятника природы. Пещеры были вырыты в конце XIX века для добычи белого песчаника.

Деревня Андрианово известна памятником архитектуры XIX века Усадьбой Марьино, которая принадлежала Строгановым. В усадьбе на данный момент есть ландшафтный парк, господский дом, на другой стороне реки – ферма с разнообразными животными, через реку мост, сам по себе тоже очень красивый.

Историческая справка. Строительство дворцово-паркового ансамбля между деревнями Андрианово и Тарасово на берегу реки Тосны началось в 1726 году. Названа усадьба в честь ее первой владелицы Марии Яковлевны Строгановой, которая получила имение в наследство от своего покойного супруга, крупного землевладельца и промышленника. А уже в начале XIX века усадьба перешла в собственность графини Софьи Владимировны Строгановой, которая решила перестроить довольно скромный усадебный дом, сделав его в популярном тогда стиле классицизма. Дворец, который мы видим сейчас был построен по проекту выдающегося архитектора Андрея Воронихина, который в свое время был выкуплен Строгановыми из крепостных крестьян. После революции 1917 года в усадьбе Строгановых-Голицыных в течение десяти лет работал музей дворянского быта. В 1928 году советское руководство посчитало, что знакомить пролетариев с пережитками прошлого не имеет смысла и передали усадебное здание ученым - здесь открылся санаторий для научных деятелей и опытная станция Геолого-разведывательного института. Через несколько лет все ценное из усадьбы было конфисковано и передано в различные музеи Ленинграда. На протяжении XX века жильцы усадебного дома менялись еще несколько раз: на смену воспитанникам детского дома пришли режимные товарищи с оборонного завода, для которых здесь был устроен профилакторий. Сейчас усадьба – частная собственность. В ней располагается элитная гостиница. Но войти и погулять можно за 500 рублей.

---



### III. ОРГАНИЗАЦИЯ ПОХОДА

#### Идея похода

В этом году исполняется 150 лет со дня рождения выдающегося русского исследователя, этнографа, географа, путешественника и писателя Владимира Клавдиевича Арсеньева. В связи с этим событием и в рамках проекта «По пути великих открытий», мы организовали экспедицию по местам, где начинался его жизненный путь. Владимир Клавдиевич Арсеньев родился в Санкт-Петербурге, в районе Пески. С раннего детства со своим отцом и дядей начал путешествовать по малой родине – по окрестностям Петербурга, сплавлился, ходил пешком, изучал флору и фауну. Это зародило в нём желание стать исследователем и путешественником, закалило его характер, научило не бояться трудностей. Его отец привил Владимиру любовь к чтению и естественным наукам, его дядя открыл ему мир природы, научил вести дневники наблюдений и фиксировать свои открытия. В биографии Арсеньева упоминается река Тосна, по которой он путешествовал со своим дядей Ильей, а потом самостоятельно с другом и старшим братом. Сам В. К. Арсеньев писал, что именно с этих путешествий и началась его любовь и тяга к лесу и походам, к путешествиям и открытиям. Мы тоже очень любим ходить в походы и нас очень заинтересовала личность Арсеньева. Поэтому мы выбрали маршрут по реке Тосна, по местам, где бывал юный В. К. Арсеньев. Исследование его пути мы решили начать с малого, с его детских и юношеских путешествий. В надежде продолжить изучение жизни и деятельности В.К. Арсеньева, и побывать в экспедициях на Дальнем Востоке, пройти маршруты, которые прошёл он сто лет назад или не успел пройти. Нашим девизом стала одна восточная мудрость: «Всё великое начинается с малого.» Тему подсказал нам район похода. Так как поход непродолжительный, в доступном районе, место это связано с детством нашего героя, поэтому мы решили, что это начало пути. Пути В. Арсеньева и нашего «По пути великих открытий». Описаний маршрутов по реке практически нет, есть некоторые дневники рыбаков и всё. В описаниях написано, обычно, сплав начинают чуть ниже станции Радофинниково. Короткие малосодержательные отчёты не дали нам картины этого района и реки. Мы предполагали, что река узкая, что много бобровых хаток, ожидали высокие берега, и расширение реки ниже по течению. Надеялись на то, что река протекает относительно близко от Питера и вокруг достаточно населённых пунктов. Поэтому решили для себя, что сам район особой сложности не представляет, и график движения будет не напряженный. Изначально мы планировали пройти до устья реки, тогда получилось бы более 100 км, но изучив карту и описания местности, решили остановиться в Тосно. По такой населёнке не хотелось идти, это небезопасно и выезд группы потом сильно бы затруднялся – нужны были бы дополнительные расходы. В итоге, у нас получился степенной поход. Это поход для новичков, для детей, которые только начинают ходить в походы. Наши участники уже имели достаточный туристский опыт более сложных походов. Предстояло пройти всего 75 км за 5 дней. То, что ребята все были с опытом, помогло осуществить наше путешествие и справиться со всеми трудностями, которые нас ожидали. Новички бы не прошли.

#### Выбор основного и запасного вариантов

Запасного варианта нет.



## Обзор путей аварийного схода с маршрута

В случае аварийных ситуаций возможен пеший выход на автомобильные и железнодорожные дороги.

## Особенности предпоходной подготовки

На занятиях по туризму ребята разбирали темы: ремонт снаряжения, первая помощь, организация питания в походе и другие.

На практических занятиях отрабатывались приемы управления судами, действия участников при возникновении аварийных ситуаций, приемы оказания помощи другим судам.

Все участники имеют опыт других походов и знают обязанности в группе. Подготовка также шла по экспедиционной работе. Мы изучали материалы по теме Арсеньева В.К., смотрели фильмы, читали его книги, участвовали в интеллектуальной викторине.

## Заявленная и реально пройденная нитки маршрута

Заявленная и реально пройденная нитки маршрута не полностью совпадают.

От дневки пришлось отказаться, так как напряженность очень выросла в связи с обносами и другими техническими препятствиями, темп продвижения сильно замедлился. Предполагалось движение более динамичное. Мест для стоянок хороших нет вообще. А просто площадки, куда можно поставить палатки приходилось утаптывать при помощи весел. Далее в таблице можно сравнить реальный и фактический графики.

Дата	Заявленный график	Км	Фактический график	Км
27 июля	Прибытие на ст.Тосно и заброска ночевка точка мн1 д.Дубовик		Прибытие на ст.Тосно и заброска ночевка точка мн1 д. Дубовик	
28 июля	дер Дубовик – м.н. 2 точка 18	18	дер Дубовик – м.н. 2 точка 9	9
29 июля	М.н.2 –м.н. 3	23	М.н.2 –м.н. 3 точка 26	17
30 июля	дневка	-	М.н.3 – м.н.4 точка 52	26
31 июля	М.н.4 – м.н.5 Усадище	26	М.н.4 – м.н.5 Ушаки	20
1 августа	М.н.5-ст Тосно	8	М.н.5-ст Тосно	3



#### IV. ГРАФИК ДВИЖЕНИЯ

День пути	Дата	Участок пути	Км	ЧХВ	Основные препятствия	Метеонаблюдения
1	27.07	г. Москва – ст. Тосно	-	-	-	+27 , дождь в Москве, +23 облачно в Тосно
2	27.07	ст. Тосно – ст. Радофинниково, дер Дубовик, м.н.1	-			
3	28.07	дер Дубовик – м.н.2	9	7ч	Завалы, бобровые плотины	+18, пасмурно
4	29.07	М.н.2 –м.н. 3 Гришкино	17	8ч	Завалы, бобровые плотины	+26, грозовые дожди
5	30.07	М.н.3 – м.н.4	26	6ч	Мели, плотины, камни, трава	+18, переменная облачность
	31.07	М.н.4 – м.н.5 Ушаки	20	5ч	Мели, камни	+23, ясно
6	01.08	М.н.5-ст Тосно	3	1ч		
7	01.08	ст. Тосно – Санкт-Петербург				+20, вечером дождь
8	02.08	Петербург	8		Краеведческая работа	+18 дождь
9	03.08	Петербург	6			+24, ясно
10	04.08	Петербург	6			+28, ясно
11	05.08-06.08	Санкт-Петербург - Москва	-			+30, ясно
ИТОГО			95			



## V. ТЕХНИЧЕСКОЕ ОПИСАНИЕ МАРШРУТА

Река Тосна протекает по территории Ленинградской области. Протяженность реки 121 км. Исток реки Тосны расположен в пяти километрах к северо-западу от деревни Поддубье, недалеко от реки Оредеж, на территории Лужского района. Через несколько километров после истока пересекает границу Тосненского района, по которому течёт почти до самого устья. Русло реки узкое, сильно петляет. В интернет источниках указана ширина реки от 5 м, но на деле это совсем не так. В районе Радофинниково река имеет ширину 1,5-2 м, сильно заросшая вдоль берегов и по берегам высокой, густой травой. По описаниям других туристов, сплав они начинали чуть ниже по течению, 3 км по ж/д в сторону Питера от ст. Радофинниково, или ориентир деревня Дубовик. В отчетах было указано, что ширина реки там составляет 3-4 м. Мы начали маршрут от моста, вблизи деревни Дубовик, примерно в 2х км от станции. Приехав на место стапеля 27 июля, мы разбили лагерь и легли спать. 28 июля подъём в 9:00, стапель – сбор судов, упаковка вещей в гермовки (Фото 2,3).

Начали искать место, откуда лучше стартовать. Сначала сходили на разведку, посмотрели местность и берега нашей речки (фото 4). Решили идти сразу на вёслах.

Байдарки собирали и ставили вдоль берега (фото 5). Потом спускали на воду по одной и грузились. В этом месте ширина реки не позволяет байдарке маневрировать, поэтому спускали на воду по одной, вдоль берега. Начали движение в 12:00. (фото 6) Отправились в путь с надеждой, что через какое-то время ситуация изменится к лучшему и река станет хоть немного шире.

Пройдя около 1 км, мы столкнулись с первым препятствием – завалом. Пришлось обносить. Река мало того, что узкая, ещё и очень сильно петляет. Проплыли под ж/д мостом (фото 7). Дальше мы сталкивались с многочисленными препятствиями: бобровые плотины, не позволяющие пройти сходу, завалы, заросли. На это ушло очень много времени. Потом приспособились разбирать плотины и делать проходы для лодок (фото 8). Обносы на данном участке реки связаны с рядом сложностей: берега реки не высокие, но крутые, поросшие плотным кустарником и высокой травой. Чтобы выйти на берег и протащить суда, нужно было проложить путь, но избежать обносов не удалось. Не только из-за бобровых плотин, но и нескольких завалов с толщиной деревьев от 10 до 70 см (фото 9,10). По возможности делали пропилы (фото 11,12). Встали на обед (фото 13,14). Это тоже было непростым делом, т.к. места подходящего не было.

Встали на ночёвку уже к 20:00 на небольшой поляне на краю леса. Место пришлось сначала утоптать. Трава выше человеческого роста. Бросали вперед весло и вставляли на него. Так, примяв площадку под палатки (фото 15) и натаскав камней для костра, устроили бивак. Итого за первый день с 12 часов до восьми часов вечера продвинулись всего на 9 км. За первый ходовой день было два обноса и 8 бобровых плотин. Эмоции переполняли всех участников. Но все старались не высказываться. В душе все надеялись, что завтра всё изменится к лучшему, и река станет другой.

**29.07.** подъем сделали ранний в 6 часов утра. Вышли около 8 часов (фото 16). Характер реки не изменился, через каждые 15-20 минут приходилось либо разбирать плотины (фото 17), либо делать пропилы в завалах (фото 18), либо обносить (фото 19). Помимо этих препятствий появились камни (фото 20) и мели – приходится проводить суда пешком (фото 21,22,23) На обед остановились недалеко от насыпной грунтовой дороги (фото 24,25). Моста через реку не было,

возможно смыт при половодье. После обеда вышли на час позже из-за сильного грозового дождя.

Это были не последние испытания дня, через 10 минут оказались перед завалом из крупных бревен (фото 26), который невозможно обнести из-за густого леса. Это оказалось критическим моментом, у некоторых участников возникла мысль, что правильнее вернуться. Но обратного пути нет, в течение часа разбирали завал и двинулись дальше, с надеждой, что вместе справимся со всем. Настроение от данной победы улучшилось, появился азарт. Энтузиастов на разбор плотин стало больше, и проходили мы их довольно легко, делая своеобразные сливы высотой 50-70 см (фото 27).

Стоит отметить, что место стоянки для нашей довольно многочисленной группы найти было не просто. Берега покрыты довольно густым лесом. Для ночлега нашли поляну на берегу, предварительно утоптав высокую траву, высотой до полутора метров с преобладанием иванчая и злаковых растений. Путь прокладывали от берега при помощи весел, кидая их вперед, чтобы примять траву. На стоянку встали ближе к восьми вечера, пройдя за второй день 20 км. ЧХВ 8ч.

За два дня все очень устали, но спать легли с надеждой, что мы все преодолеем и выполним задачу до конца.

**30.07.** На четвертый день похода, вышли в 8-30 (фото 28). Вскоре начался населенный пункт - деревня Гутчево. В деревне деревянный мост, который пришлось обносить (фото 29).

Река стала шире (3-5 м) и стала меньше петлять. Но нас ждало следующее испытание. Возле деревни речка мелкая и русло полностью заросло травой. На протяжении 5 километром нам пришлось осуществлять проводку судов по воде сквозь траву (фото 30,31). В разговоре с местными жителями мы поинтересовались, когда путь будет полегче, когда будет река - нормальная. Но ответ был следующий: «Дальше будет хуже, появятся камни и вы точно не пройдете....». После того, как мы прошли заросли травы, берега реки стали выше 10-15 метров. И высокие берега были до конца маршрута.

Наградой за преодоление трудностей, стала интересная стоянка «Лисий приют» в конце деревни Васильевское, организованная для местных рыбаков и охотников (фото 32,33). Поднявшись наверх, мы обнаружили интересную беседку с заборчиками и деревянными скульптурами. Место организовано с любовью. Жалко не было возможности встать там на ночлег – график не позволял. С этой точки можно организовывать комфортный сплав на байдарках, для начинающих туристов.

После стоянки стали попадаться огромные валуны иногда практически перегораживающие всю речку. Часто приходилось проводить суда из-за мелей и камней (фото 34,35). В деревне Гришкино, где мы остановились на обед, русло реки перегорожено камнями полностью (фото 36). Пришлось делать обнос (фото 37). До конца дня пришлось сделать еще два обноса (фото 38) мостов, которые почти касались воды. Обносить сложно, из-за многочисленных кольев-опор. Говорят, что уровень воды обычно выше, осталось вопросом, как эти переправы тогда функционируют, потому что сейчас вода почти касалась настилов (фото 39).

От местных жителей мы узнали, что уровень реки в этом году очень низкий и сильно зависит от осадков. Поэтому дальше по маршруту мы неоднократно проводили суда из-за торчащих из воды камней, плёсов. Глубина реки 20-30 см иногда чуть глубже, иногда совсем мелко (фото 40,41).

---

Характер растительности изменился, лес стал преимущественно березовый иногда осиновый, встречаются сосны, елей почти нет. После впадения реки Лустовки, уровень воды немного повысился, дно стало песчаным.

Проходя деревню Турово, где впервые на маршруте появилась устойчивая связь, завалов не встретили. Сразу после Турово прошли деревню Горки и Авати. Лесов стало меньше, больше полей и лугов. Из-за того, что берега реки, высокие и поросшие травой - не удобно чалиться и выходить на берег.

В этот день мы прошли 26 километров и остановились на ночевку (фото 42) около шести вечера. Порадовала хорошая погода и удачное место для стоянки (точка 52) и мы практически догнали запланированный график движения.

Внимательно осмотрев суда, мы поняли, что испытания, выпавшие на нашу долю, привели к необходимости ремонта всех байдарок (фото 43). Мы порадовались, что хорошо подготовились к путешествию и взяли несколько ремнаборов. Ремонтировать пришлось много.

**31.07.** В пятый день вышли около 9 часов. Речка стала комфортной (фото 44): ширина 10-15 метров, глубина 1,5 метра. Погода хорошая.

Около 11 часов, проплывая между Андрианово и Тарасово, остановились для осмотра очень красивого места - усадьбы Строгановых («Марьинская усадьба») (фото 45,46,47).

Связь стала постоянной. Берега высокие. Леса очень мало. По берегам появился борщевик. Появились новые препятствия – арматура, запчасти от больших машин, остатки от мостков (торчащие балки), поэтому двигаться необходимо было очень аккуратно. Не обошлось и без обносов.

В 13:30 обедали под мостом трассы М9 (фото 48,49). После этого ещё прошли 4 км. Уровень воды очень низкий (фото 50,51). В результате 20 километров прошли до четырех часов и остановились вблизи поселка Ушаки, где решили переночевать. Мыли байдарки (фото 52), осуществляли ремонт судов. Пройдено 20 км. ЧХВ 5 ч




**01.-05.08.** На следующий день прошли оставшиеся 3 км до моста в Тосно, где заканчивалась активная часть нашего маршрута (фото 53). Вышли в 10:00, прибыли на место в 11:00. До 13:30 осуществляли разбор и сушку судов. Место не очень удобное, высокий берег, много мусора. Площадка для разбора достаточно. Дальше двигаться по реке смысла большого не имело: обносы плотин, порога, учитывая уровень воды, а река там и так мелкая по описанию. Байдарки пострадали очень сильно. Хотелось, конечно посмотреть Саблино, но решили не идти до устья. Хотя изначально такое желание было, и поход мы защищали как 1 категорию.

1 августа в 16:00 прибыли в Санкт-Петербург на электричке. Остановились в хостеле, рядом с Московским вокзалом. Байдарки разместили в номерах. Хранение багажа на вокзале теперь очень дорогое удовольствие. Отправить груз в Москву тоже не реально почти. Поэтому носили с собой все свои баулы и рюкзаки. На следующий день продолжили поход краеведческой работой в городе. Посетили музей А.В. Суворова и прошли по Суворовскому проспекту (фото 56), зашли в церковь Рождества Христова в Песках (фото 57), где пытались найти запись о крещении Арсеньева, посетили Смольный собор. На следующий день – Кунсткамеру и Петропавловскую крепость (фото 61). 4 августа были в Военно-морском музее (фото 62), 5 августа в Кронштадте (фото 63). Вечером сели в поезд и уехали в Москву.

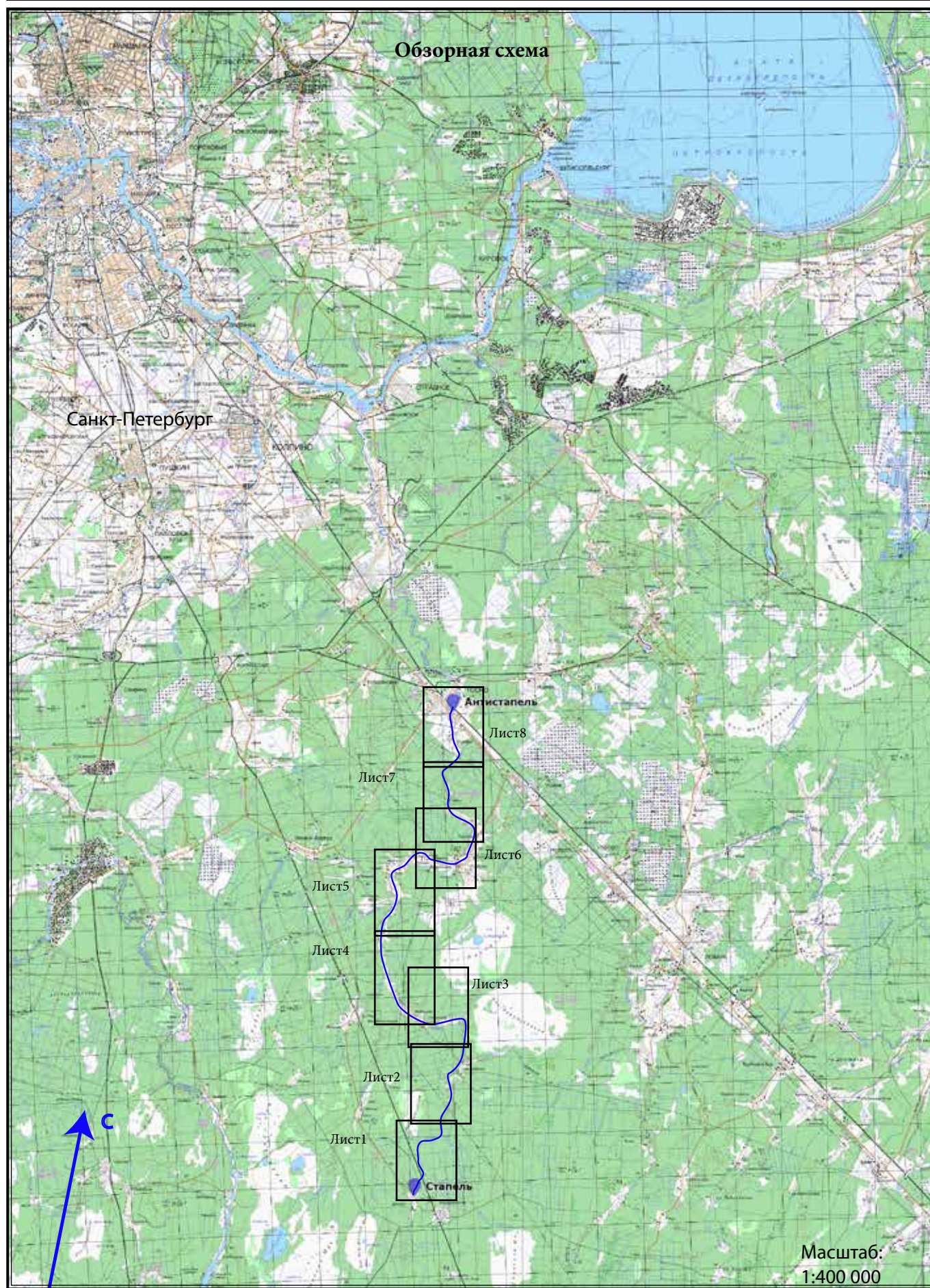
---

## VI.КАРТОГРАФИЧЕСКИЙ МАТЕРИАЛ

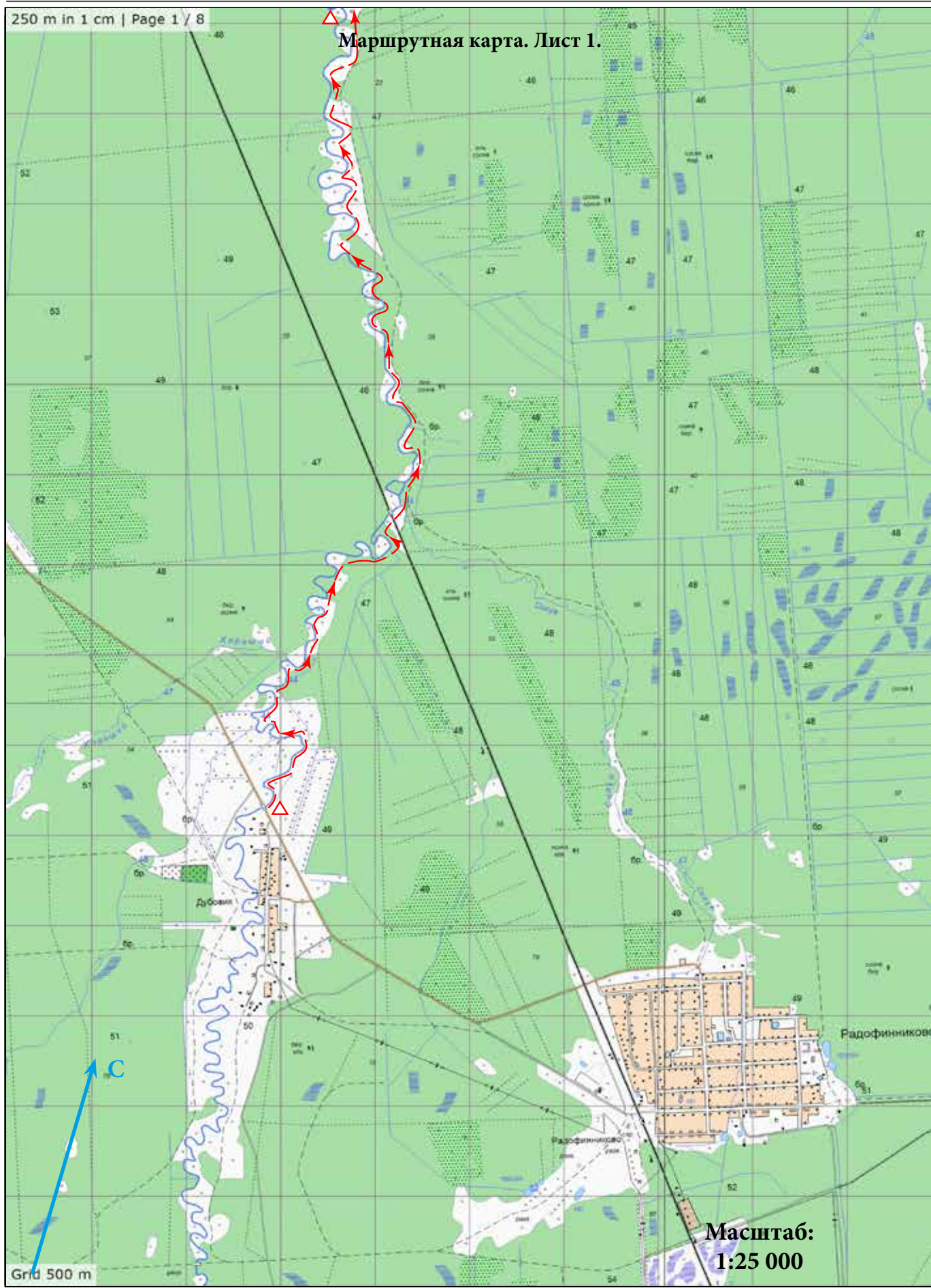
### Таблица нестандартных условных знаков

	Линия магнитного меридиана
	Нитка маршрута
	Места ночевок





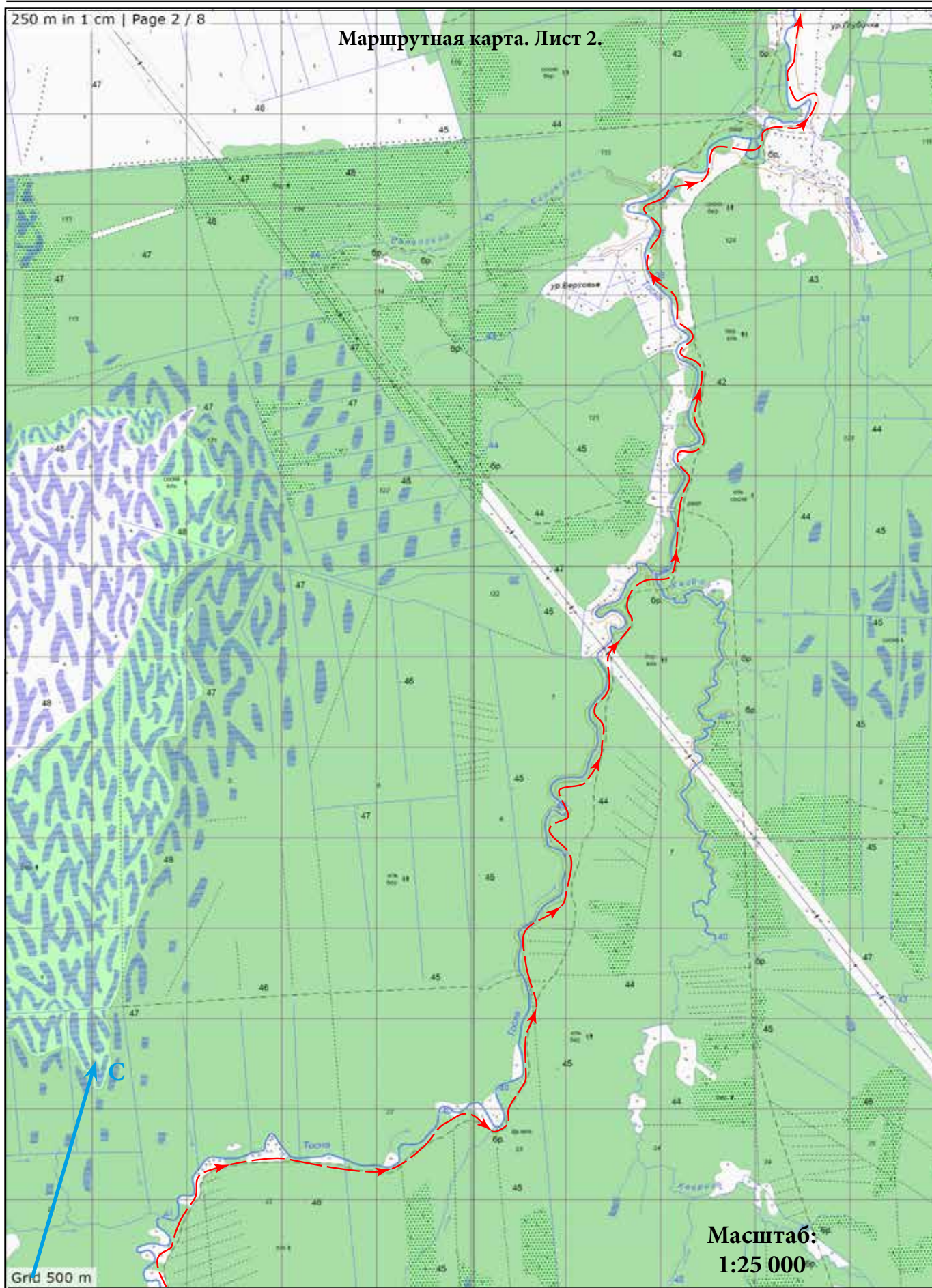






250 m in 1 cm | Page 2 / 8

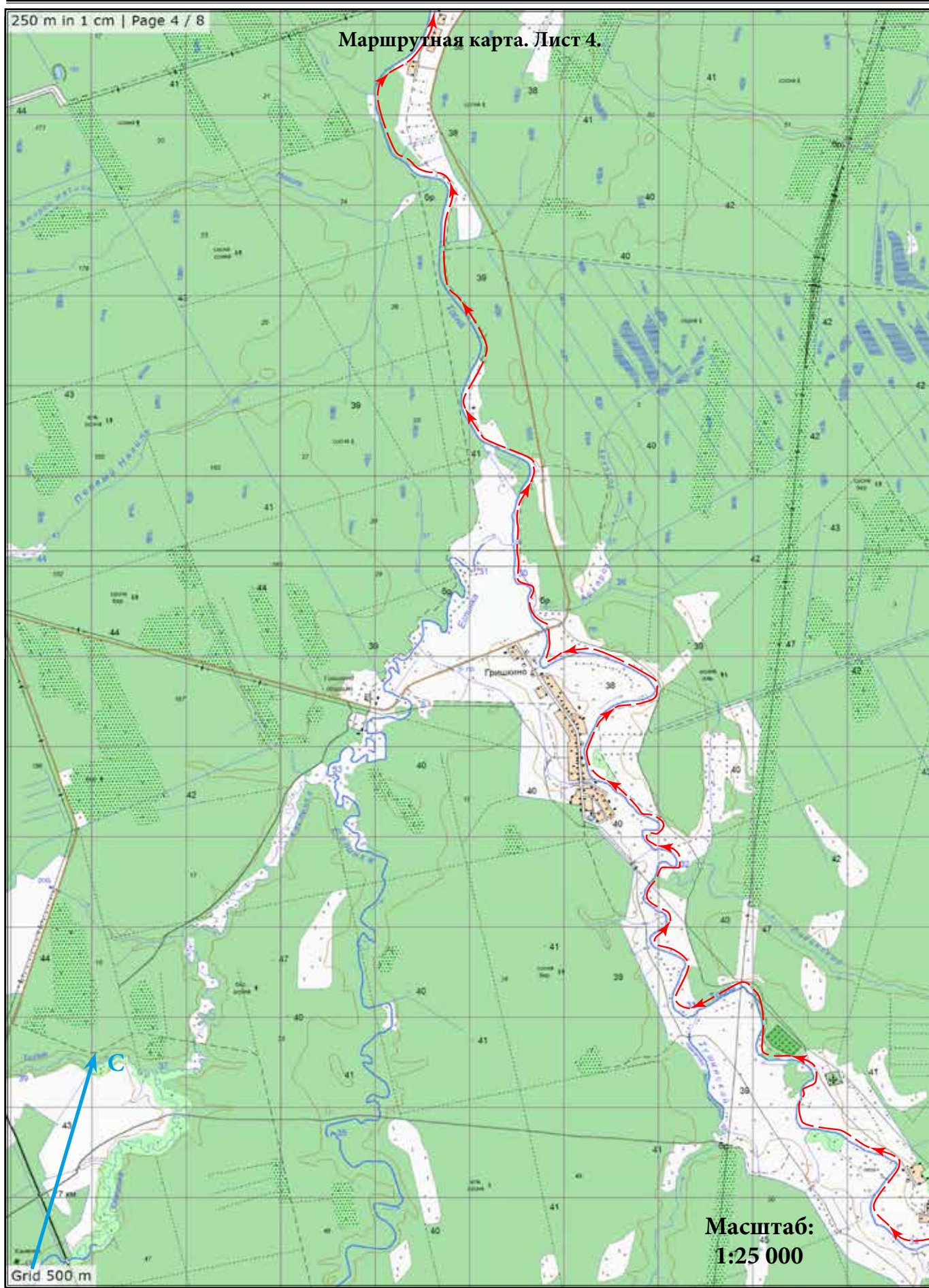
Маршрутная карта. Лист 2.



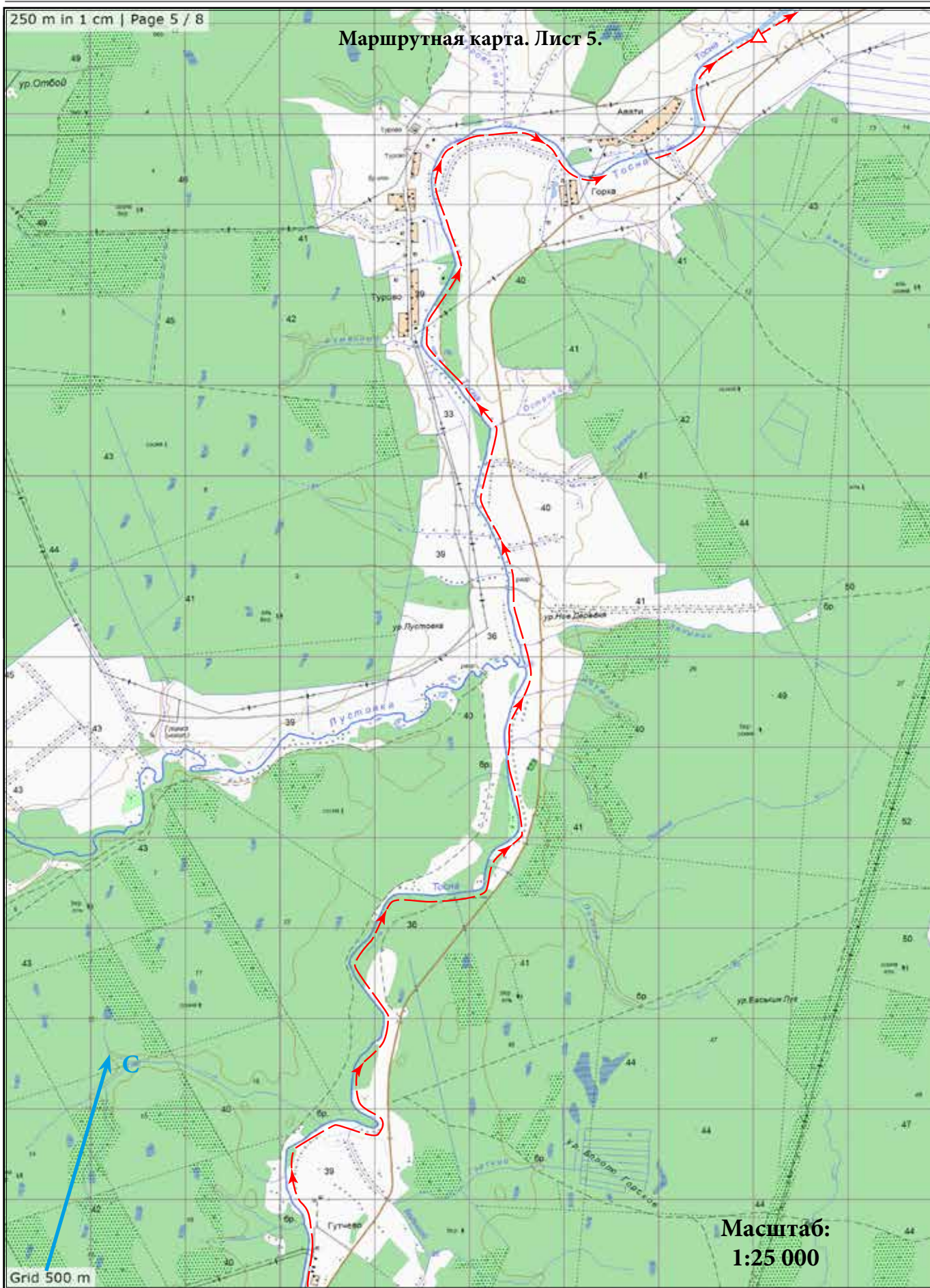




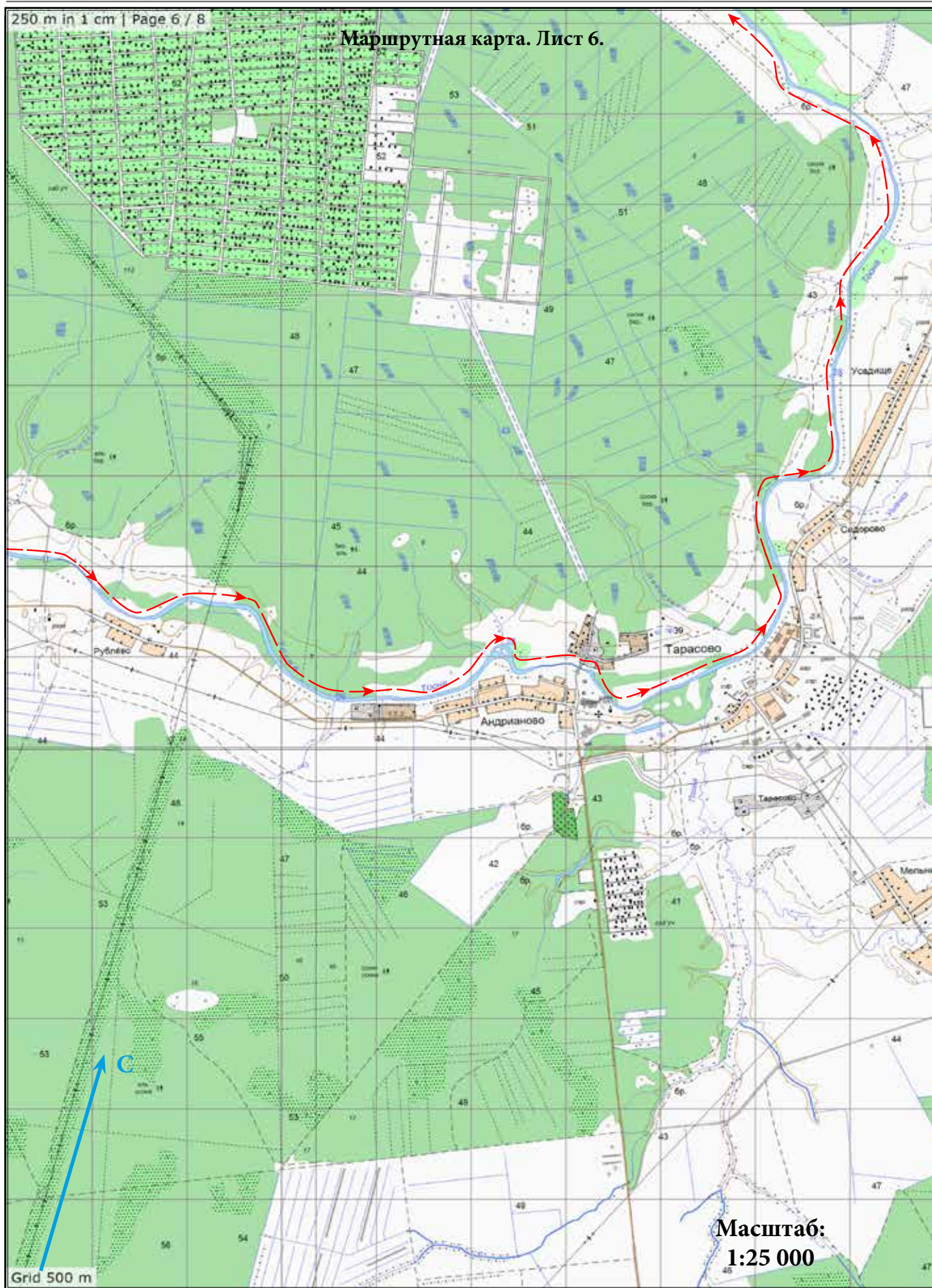




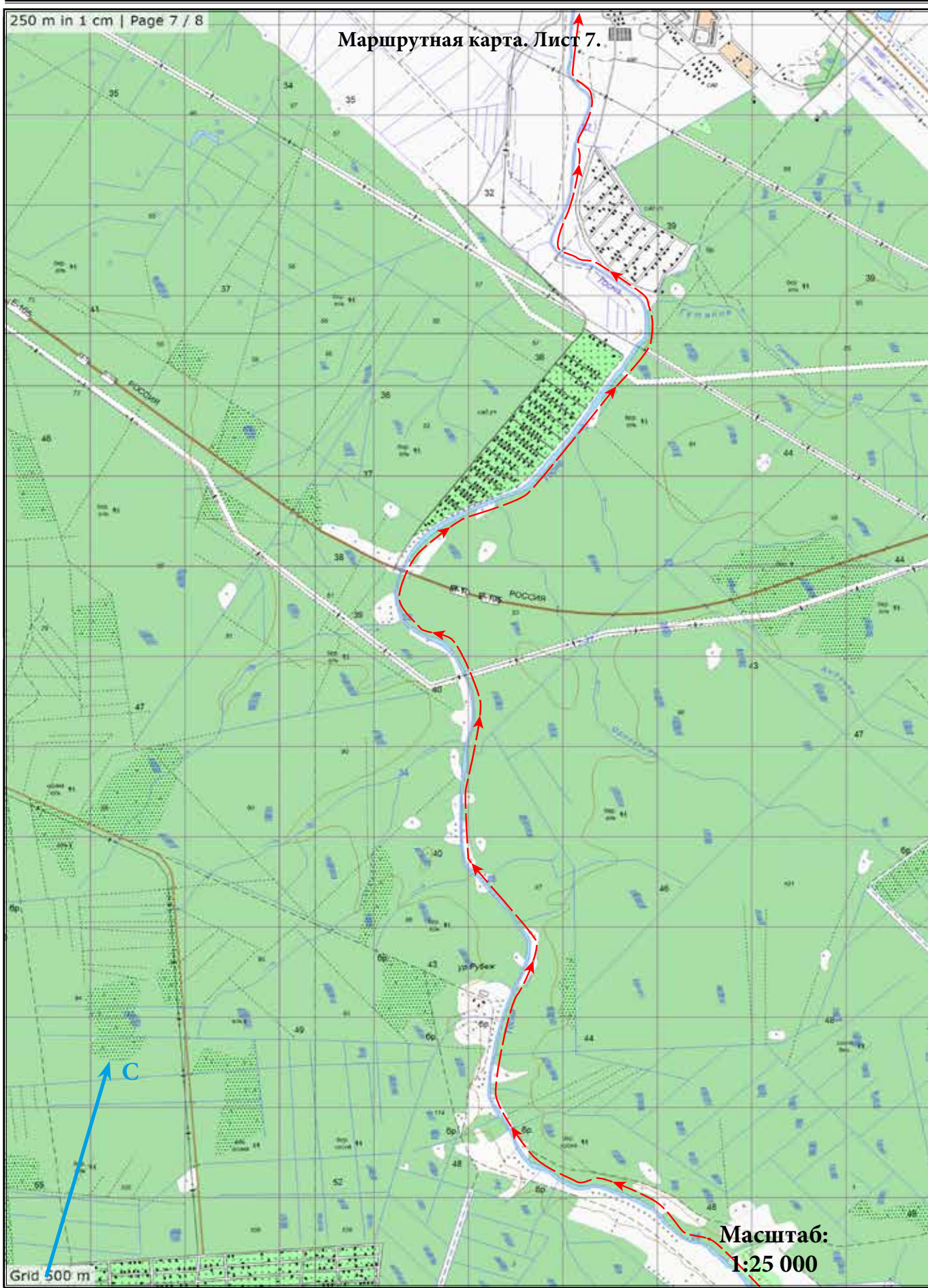




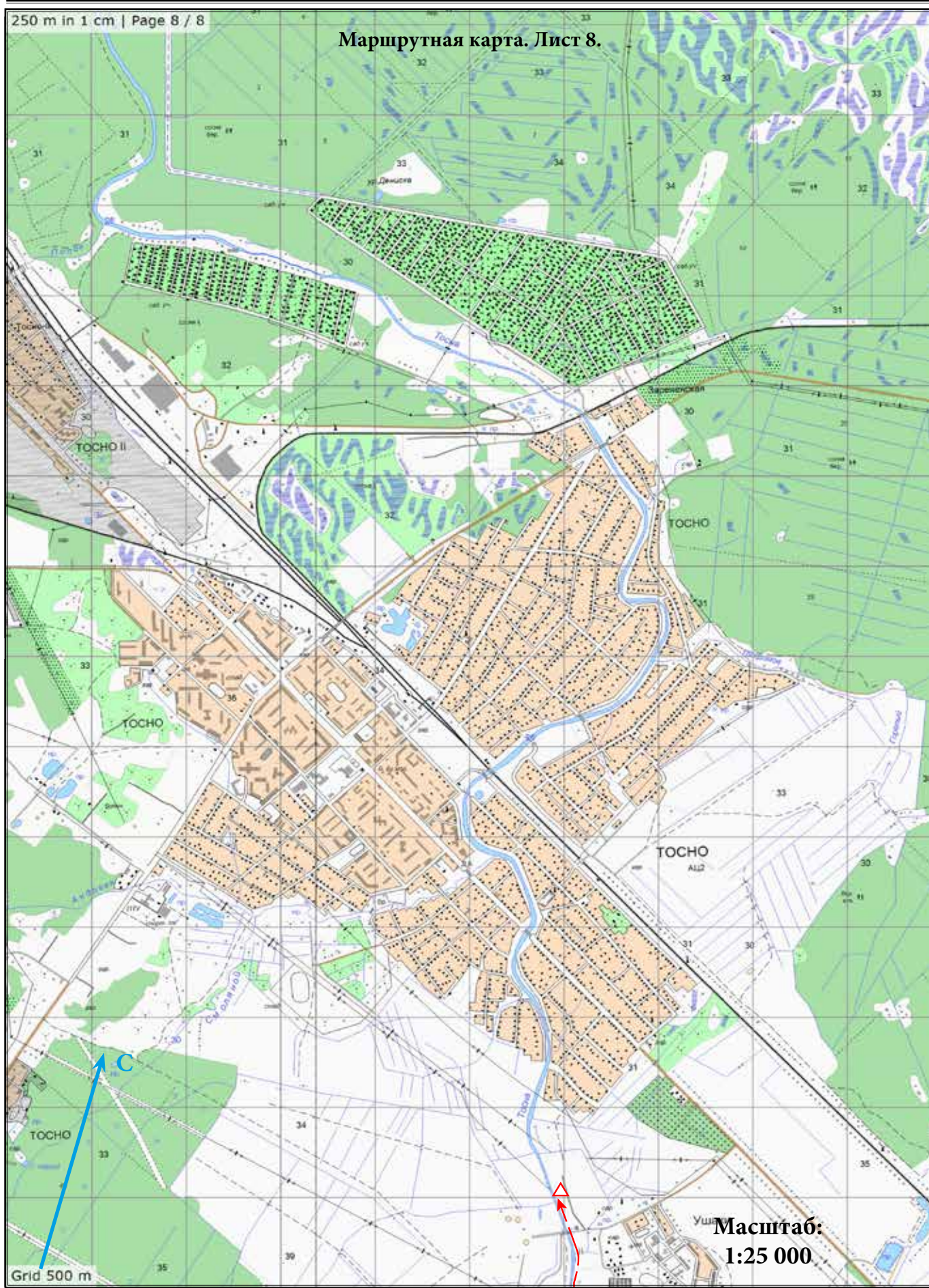












## **VII. СВЕДЕНИЯ О МАТЕРИАЛЬНОМ ОСНАЩЕНИИ ГРУППЫ**

Снаряжение для экспедиции было стандартным для водных походов: байдарки с веслами, спас жилеты, герм мешки, веревка для привязки вещей, набор продуктов, кухня, блокноты с ручками, фотоаппарат, видеокамера, аптечка и рем набор (хорошо, их было несколько), костровое и кухня (каны, доски, половники, ножи, топор, пила).

9 байдарок, 18 весел (1 запасное), спасжилеты на каждого участника, гермомешок(40-100л)- 2шт на каждого участника, бутыл с водой 5л на каждого участника, набор продуктов, упакованных по дням в гермобаулы, ремнабор для лодок (4 шт) и для быта (отдельно), аптечка общая, индивидуальные перевязочные наборы, веревка 5м, Лучше собрать ремнаборы для ремонта судов – на каждое судно. Аптечка собирается руководителем. В основном в неё входят перевязочные материалы, заживляющие и обезболивающие мази, средства при отравлении (например, полисорб), антигистаминные препараты, жаропонижающие.

Хозяйственные принадлежности: для мытья посуды, упаковка для продуктов, средства гигиены, репелленты. Команда обеспечена средствами связи (достаточно телефона и запасного блока питания), фото и видео техника. Продукты закупились в Москве, хозяйственные тоже. Во время похода есть возможность пополнять запас воды и запас продуктов в ближайших населенных пунктах. Брать воду из реки вне населенных пунктов можно, только обязательно кипятить. После н.п. Тосно лучше этого не делать.

### **VIII. ВЫВОДЫ И РЕКОМЕНДАЦИИ**

Поход по реке Тосне получился совсем непростым. И если кто-то из опытных туристов скажет, что 3 степень – это отдых, то у нас не получилось отдыха. Река проверила нашу техническую и физическую подготовленность по полной программе. Конечно по количеству дней назвать поход напряженным нельзя, но по графику движения и препятствиям, это так. Когда мы обсуждали с ребятами поход будучи уже в город, я спросила: «Кто не верил в то, что мы преодолеем наш маршрут?» и ответы были разнообразные, многие не верили, многие думали о том, что может назад пойти. В любом случае, река дала хороший опыт и массу впечатлений для всех. Основной вывод, который хочется сделать: не надо идти на эту реку, как в поход 3 степени, с новичками. Есть более приятные реки и комфортные места, куда сходить в водный поход 3 степени -1 категории. У нас была просто конкретная цель: побывать на этой реке, потому что по ней ходил Арсеньев В.К., и мы это сделали. Опыт получился нужный и выводы сделали правильные для дальнейших экспедиций в более сложные и автономные районы. Повторно данный маршрут проходить тоже не имеет смысла – свои открытия мы сделали и описали этот маршрут для других групп. Для этих детей поход получился очень нужный. Для тех, кто в первый раз собирается на воду, категорически не рекомендуется.

Если же решили пройти наш маршрут, то надо идти только на малогабаритных судах, брать с собой больше материалов для ремонта судов. Решение заменить катамаран 2-ку на байдарку, так как байдарок своих не хватало, оказалось очень правильным. Катамаран точно не пройдет. Взяли 2 байдарки на прокат, по дружбе. Каяк тоже не потащили, потому что неразборный каяк – это большая длина, и везти его очень неудобно, а по городу таскать ещё неудобней. Поэтому в одной байдарке было чуть больше вещей и один гребец. Периодически его подменяли другие мальчики.

Личных вещей брать минимум, чтобы легче было обносить. Продукты тоже рассчитывать четко по граммам, но лучше запас иметь, хотя бы на один день – мало ли что. Если есть бензопила небольшая, то лучше взять. С условием, что есть взрослый, способный ей пользоваться. Вручную пилить долго и тяжело. У нас было две ручные пилы-ножовки. Они выжили, но погнулись и затупились сильно.

Вообще, место само по себе интересное, разнообразное и нехоженое. Богатая флора и фауна. Встречали даже следы медведя. Много насекомых. В том числе и клещи – прививку от клещевого энцефалита делать обязательно. Встречаются змеи, гадюки, но нам повезло: мы никого не встретили.



### IX. КРАЕВЕДЧЕСКОЕ ЗАДАНИЕ

После активной части маршрута (сплава по реке Тосне) мы отправились в город Санкт-Петербург. Для продолжения нашей экспедиции и изучения мест, связанных с В.К. Арсеньевым.

Информации о детских годах Арсеньева очень мало. Достоверно известно, что семья жила в районе Пески, что недалеко от Смольного собора.

Согласно выписки из церковной книги крестили мальчика в храме Рождества Христова на Песках.

Мы посетили этот район и выяснили, что храм был снесен в советские годы и восстановлен совсем недавно (фото 64).

Для получения более подробной информации о детстве Арсеньева мы попытались обратиться в архив, но, к сожалению, безуспешно, все выписки электронному запросу, а в библиотеку только по записи.

Из записей биографа Ф. Аристова мы узнали, что ярким детским впечатлением Арсеньева была Кунсткамера (музей антропологии и этнографии): «Из детских лет Владимир Клавдиевич долго помнил, какое сильно впечатление на него произвела Кунсткамера (фото 60). Так назывался тогда музей Академии наук. В. К. Арсеньев как-то отстал от взрослых и чуть было не заблудился среди многочисленных коллекций. Ему казалось, что он попал в другой мир, наполненный странными и неведомыми существами. Ему не хотелось идти домой, и он просил родных остаться и вторично обойти все залы, начиная с первого».

Мы посетили этот замечательный музей. Про Кунсткамеру много писать не будем. Этот музей посещают все, кто приезжает в Санкт Петербург, к сожалению, чаще из-за одного всем известного зала. А вот про район Пески хочется рассказать.

Пески — это все Советские улицы, Мытнинская и Дегтярная улицы, которые их пересекают, а также Суворовский, Лиговский и Греческий проспекты и несколько других магистралей. Название происходит от песчаной гряды, которая тянулась от Лиговского к Суворовскому, проходила до Невы и далее по Охте. Это не что иное, как берег древнего моря. Из-за своего происхождения территория была самой высокой в городе, от чего её никогда не затопливало. Сегодня от той местности уже ничего не осталось, кроме неофициального названия. Заросшую густыми лесами территорию Песков соединили с городом просекой, которая упёрлась в Невский проспект. Теперь эту просеку мы знаем, как Суворовский проспект.

Через Пески проходила дорога, которая тянулась от Великого Новгорода до посёлка Спасское. Теперь на месте Спасского находится Смольный — бывший институт благородных девиц, а ныне здание городской администрации — и Смольный собор. Смоляным или Смольным двор учреждений называли из-за хранения здесь смолы для строительства кораблей. Смольный собор сейчас является действующим храмом (фото 59). Можно подняться на колокольню (фото 58) и увидеть весь район сверху (что мы и сделали). Вход в собор свободный, а на колокольню нужно билет: детский — 100 рублей, взрослый — 200 рублей. По преданию дочь Петра I Елизавета, хотела стать монахиней и выбрала для монастыря самое красивое место на берегу Невы, где стоял дворец, в котором она провела юность.

Если идти по Греческому проспекту до Кирочной улицы, то справа от Таврический сада находится Государственный мемориальный музей А.В. Суворова. Музей основали в 1900 году,

---

к 100-летней годовщине со дня смерти генералиссимуса. Мы посетили этот музей (фото 54,55).

Первое постоянное поселение в Песках появилось в XVIII веке, когда на нынешней 6-й Советской улице построили церковь Рождества Христова. Ещё много лет район называли Рождественским, да и все десять Советских улиц были Рождественскими, пока не пришла революция. Отдельно хочется рассказать об очень интересном опыте воспитания сирот, который был использован в середине 19 века при этом храме. С 1856 по 1866 г. в храме Рождества Христова на Песках служил священник Александр Васильевич Гумилевский (1830-1869), учредивший при храме в 1863 г. первое в России благотворительное общество – Христо-Рождественское Александро-Иосифовское братство с целью оказания помощи бедным прихожанам. Затем был открыт братский приют для престарелых больных и малолетних нищих. Именно вокруг этого приюта группировалась вся приходская благотворительность. Здесь соединялись все благотворительные учреждения прихода: в помощь больным и бедным, старикам и детям прихода, школа и приходская библиотека, приходский хор. В приходском приюте по воскресным и праздничным дням по образцу древних церковных трапез организовывались бесплатные обеды для нищих. А с 1896 г. бесплатный стол для бедных действовал ежедневно вплоть до 1918 г.

Впоследствии в приюте были открыты школа для малолетних, больница для женщин, женская богадельня для старушек, приют для нищих девочек, рукодельный приют для мальчиков и рукодельный приют для девочек, нищенское отделение. С открытием Братского приюта к нему примкнули приходская библиотека, приходский хор певчих и приходская община сестер милосердия.

Замечательная педагогическая идея, примененная священником Александром Гумилевским в организации деятельности Братского приюта, вызывает восхищение и уважение. Здесь дети-сироты не чувствовали себя так одиноко, как это обычно бывало в других приютах. Ведь все они были постоянно окружены вниманием, любовью и заботой пожилых женщин, пребывавших в богадельне приюта. Эти женщины, в свою очередь, чувствовали себя нужными и занятыми важным делом, принимая участие в воспитании детей, отдавая им и получая в ответ любовь и теплоту, взаимную радость общения. Летом приютских детей вывозили на природу, что благотворно сказывалось на их здоровье. Финансирование всей благотворительной деятельности при храме осуществлялось исключительно за счет частных пожертвований прихожан.

Таким образом, храм Рождества Христова на Песках являлся не только известным памятником архитектуры и единственным в Петербурге крупным произведением архитектора П.Е. Егорова, градообразующей доминантой, но и важнейшим центром духовной, социальной, педагогической и благотворительной жизни северной столицы.

При советской власти храм простоял всего семнадцать лет. По постановлению Президиума Леноблисполкома от 9 июля 1932 г. церковь должна была быть закрыта. Настоятель храма протоиерей Григорий Сербаринов вместе с прихожанами приложил все усилия, чтобы спасти святыню. Однако храм был разрушен летом 1934 г. с циничной формулировкой властей: «...учитывая малочисленность зеленых насаждений в районе 6-й Советской... и неимении свободной территории для разбивки сквера». Сам отец Григорий в январе 1934 г. был арестован по подложному делу, обвинен в мнимой контрреволюционной деятельности против советской власти и сослан на Колыму. После освобождения в 1937 г. он снова был обвинен в антисоветской агитации. Мужественный свя-

---

щенник был расстрелян 8 января 1938 г.

Поразительно, но в этом районе, а если быть точным - в районе современных советских улиц, в 1740-х годах располагался слоновый двор. Тогда это место не являлось центром Петербурга, здесь соорудили вольеры для слонов, которые были подарены Анне Иоанновне персами. Отсюда и появились современные советские улицы (вдоль этих улиц стояли вольеры).

Эти улицы сменили много названий. На 1-й Советской улице, где мы жили, установлен знак «Смена эпох». Она была и Новой каретной, и Старой Каретной и 1-й Рождественской. А вот начиная с 3-й Советской - раньше носили «слоновьи» названия. Она называлась 1-й Линией слоновяного двора. Следующая Советская улица была 2-й Линией, и т.д.

Грустно, что во время своих прогулок по Санкт-Петербургу мы не нашли ни одного памятника или памятной доски, посвященной замечательному человеку родившемуся в этом городе, В.К. Арсеньеву.

Х. ИЛЛЮСТРАТИВНЫЙ МАТЕРИАЛ



Фото 2. Место первой ночевки.



Фото 3. Собираем вещи.





Фото 4. Река В начале сплава.



Фото 5. Первый день.









Фото 8. Проход плотины



Фото 9. Завал.





Фото 10. Обнос завала.



Фото 11. Обнос завала.



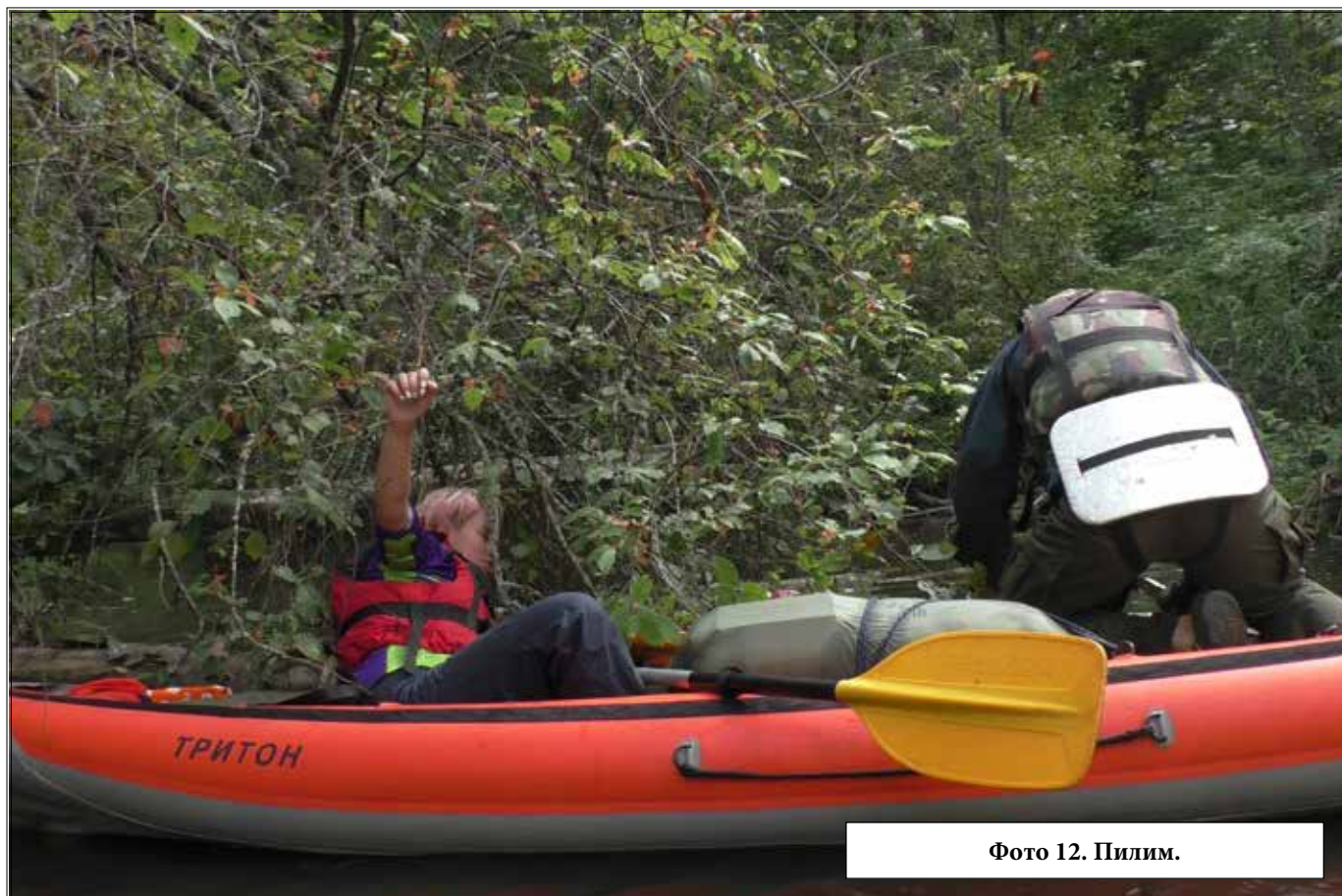


Фото 12. Пилим.

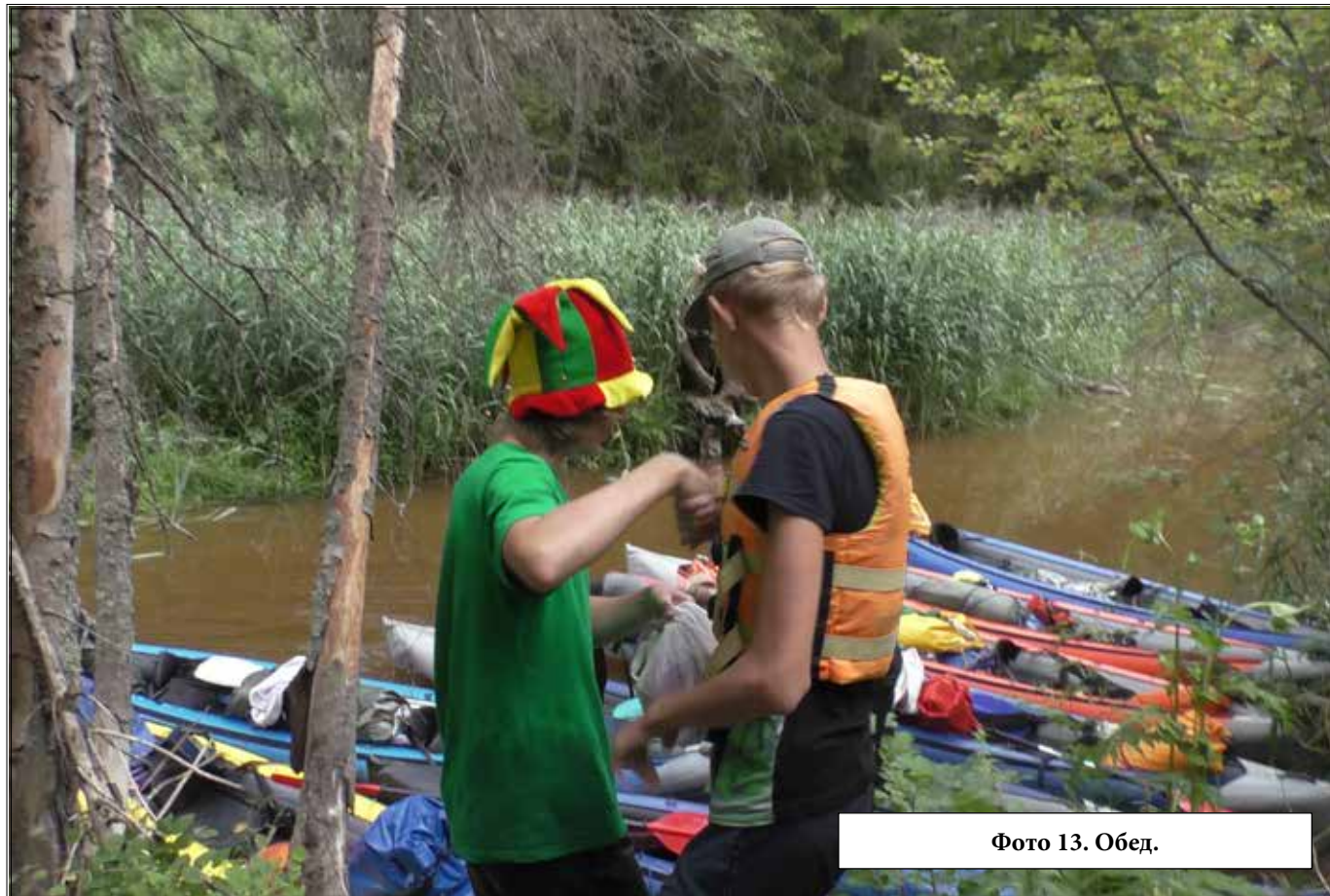


Фото 13. Обед.





Фото 14. Обед.



Фото 15. Место ночевки.









Фото 18. Преодоление плотины.



Фото 19. Обнос.





Фото 20. Камни.



Фото 21. Проводка.





Фото 22. Проводка.



Фото 23. Проводка.





Фото 24. Место обеда.

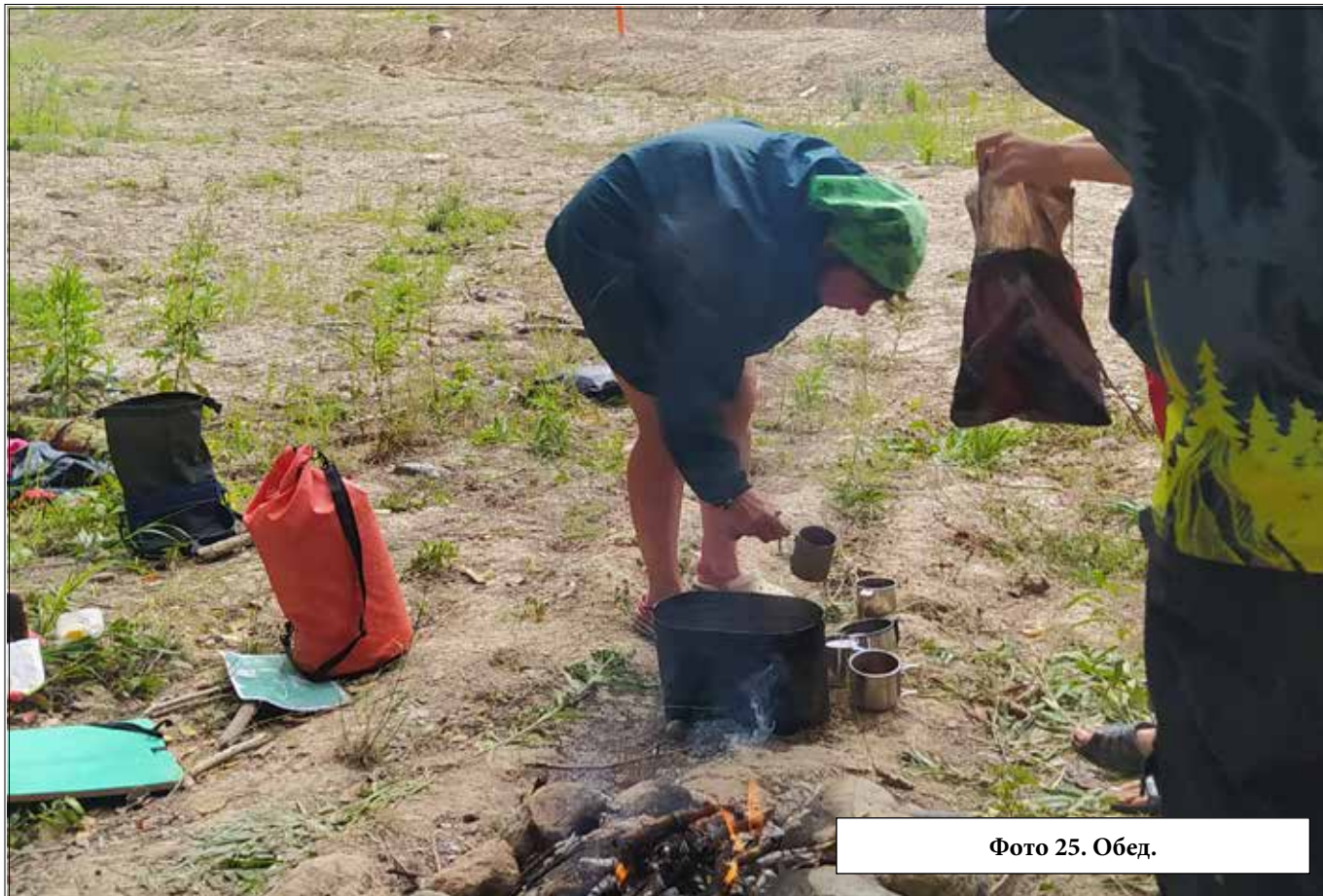


Фото 25. Обед.





Фото 26. Очередная плотина.



Фото 27. Проходим плотину.





Фото 28. Место стоянки.



Фото 29. Обнос моста в Гутчево.





Фото 30. Трaвa.



Фото 31. Трaвa.





Фото 32. Лисий приют.



Фото 33. Лисий приют.





Фото 34. Опять проводка.



Фото 35. Мель.





Фото 36. Камни.



Фото 37. Очередной обнос.





Фото 38. Обнос.



Фото 39. Прход мостов.





Фото 40. Проводка.



Фото 41. «Редкие» минуты сплава.





Фото 42. Стоянка.



Фото 43. Клеим лодки.





Фото 44. Река на пятый день сплава.



Фото 45. Усадьба Марьино.



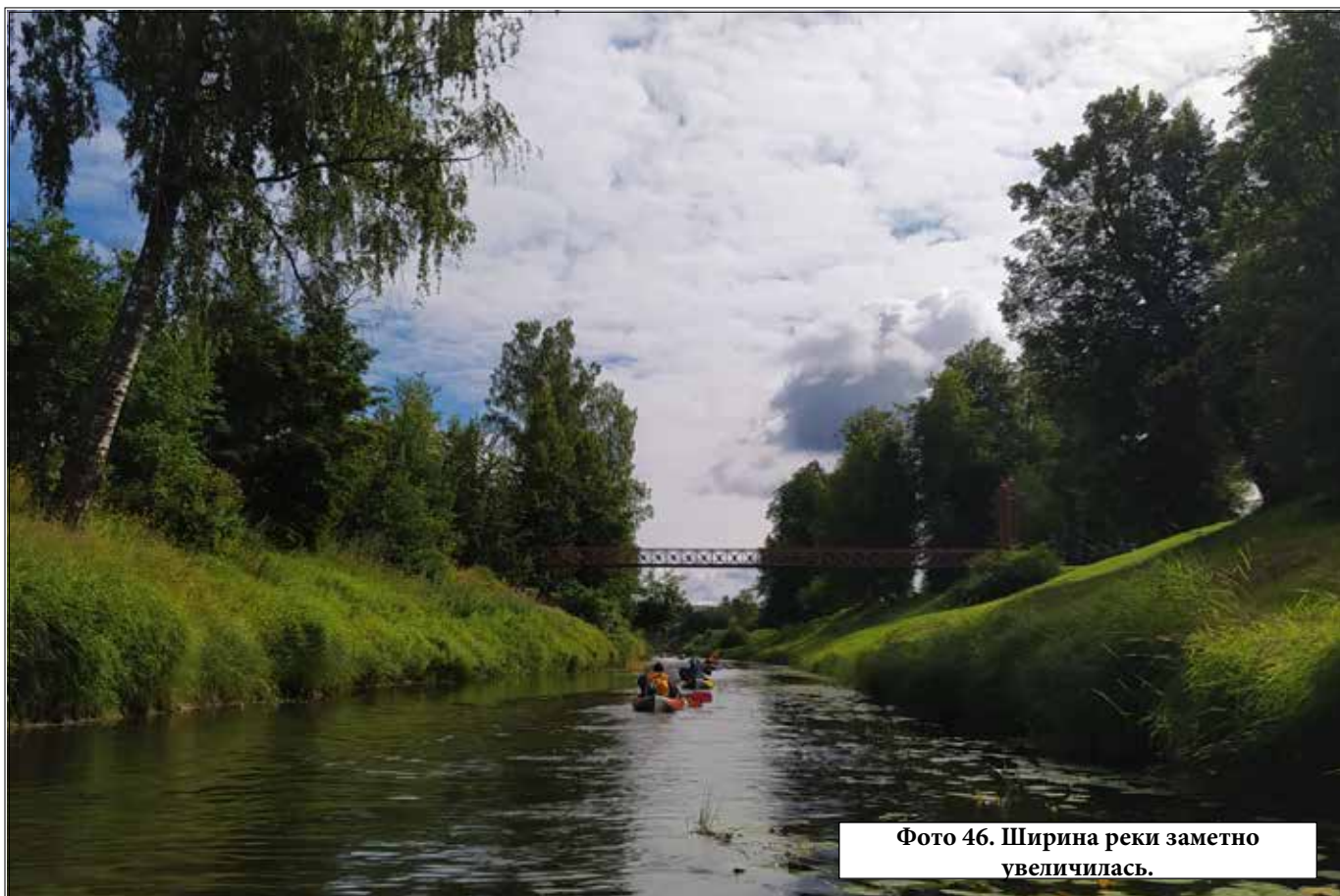


Фото 46. Ширина реки заметно увеличилась.



Фото 47. Марьинская усадьба.















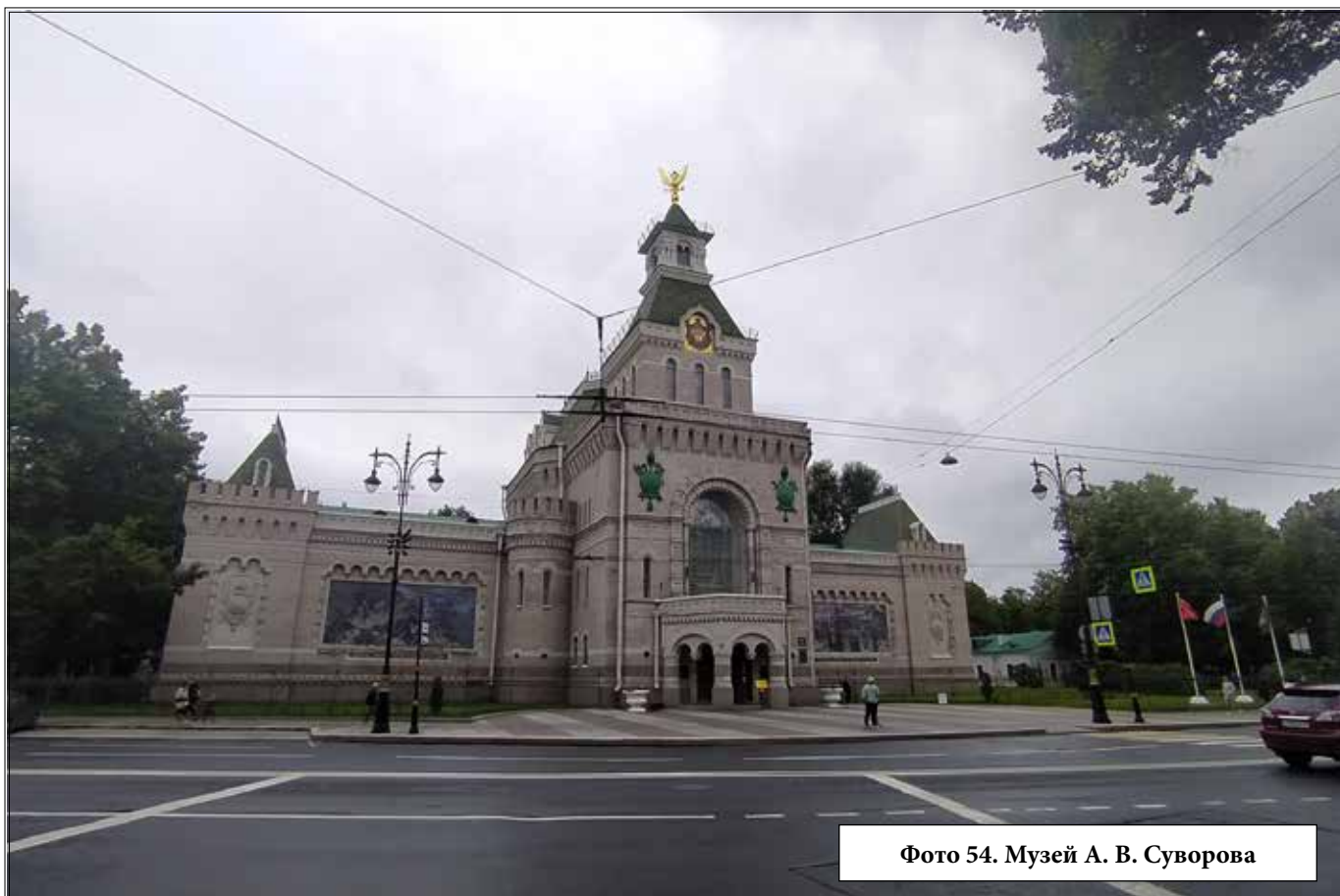






Фото 56. По улицам Питера.



Фото 57. Церковь, где крестили  
А. К. Арсеньева





Фото 58. Вид с колокольни на  
Смо́льный собор.



Фото 59. В парке у Смо́льного.



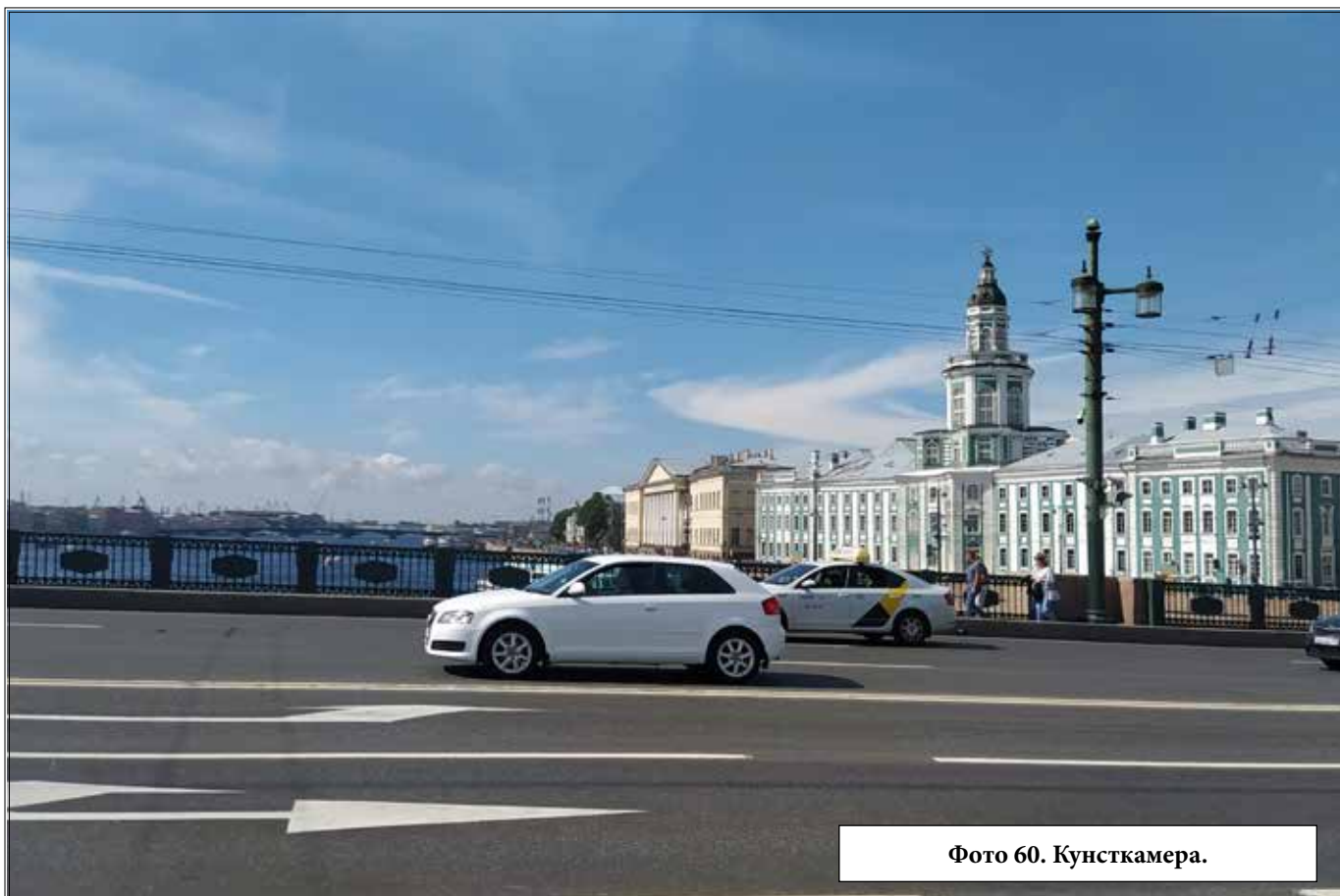






Фото 62. В военно-морском музее.



Фото 63. Кронштадт.



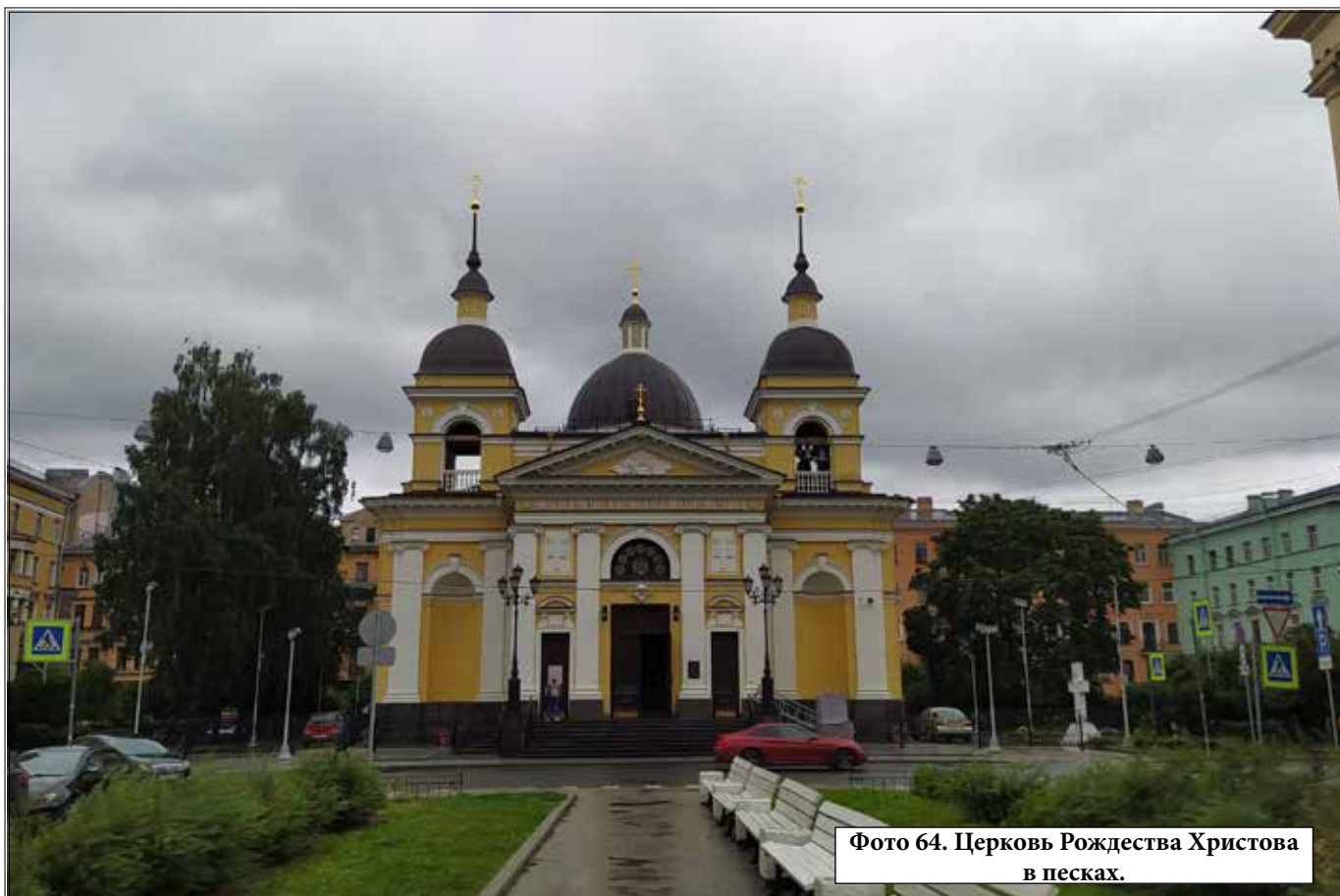


Фото 64. Церковь Рождества Христова  
в песках.

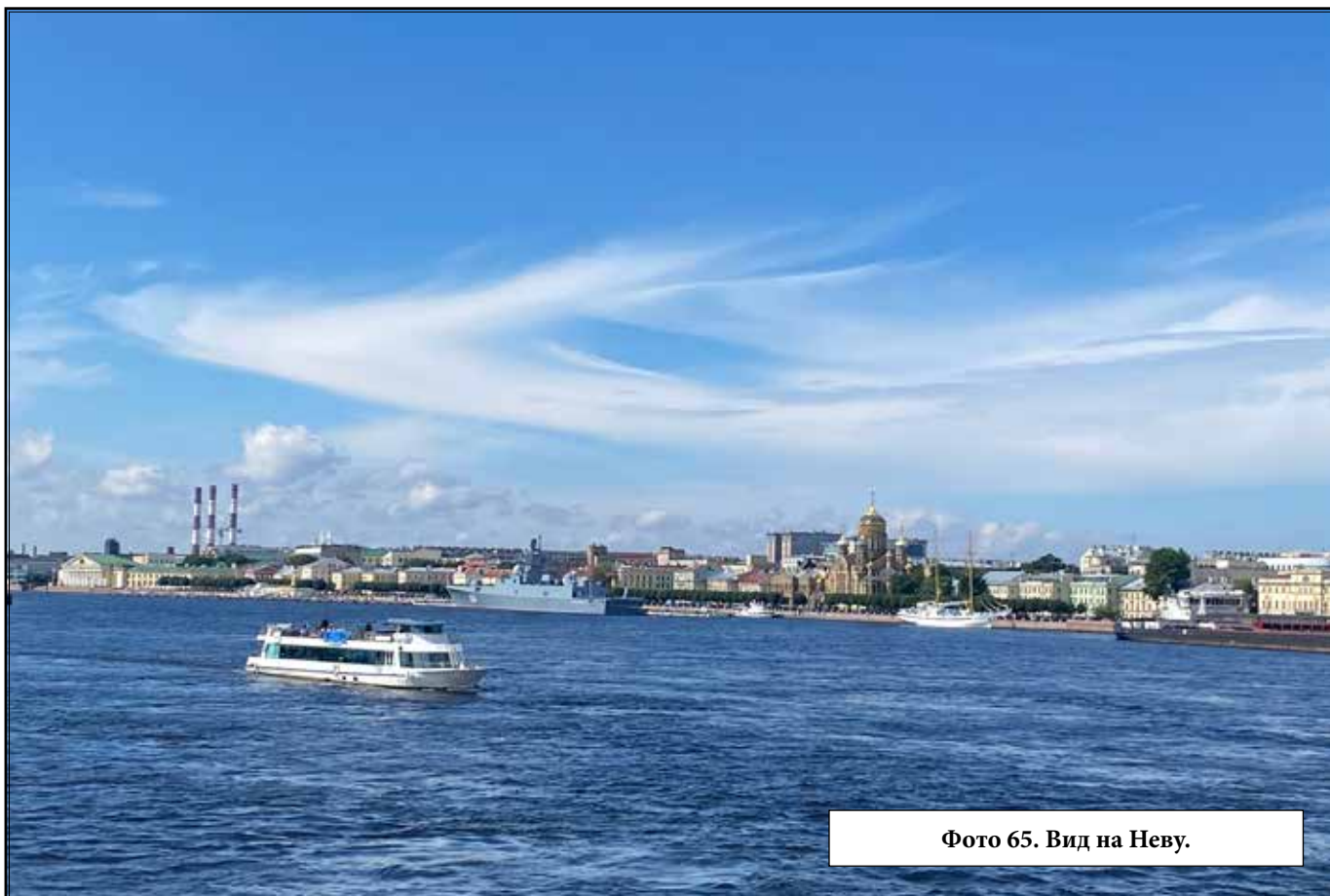


Фото 65. Вид на Неву.