

СОДЕРЖАНИЕ

1. Справочные сведения о походе	3
1.1. Паспорт маршрута	3
1.2. Состав группы	4
2. Характеристика района похода	6
2.1. Обзор района похода	6
2.2. Подъезд и отъезд с маршрута	7
2.3. Интересные места маршрута	8
2.4. Сведения о доставке снаряжения и продуктов на маршрут	8
2.5. Аварийные и запасные варианты маршрута	8
2.6. Адреса и телефоны МЧС и туристских организаций.....	8
3. Техническое описание маршрута и лоция реки Великая	9
3.1. График движения (Таблица дневных переходов)	9
3.2. Таблица метеонаблюдений	11
3.3. Техническое описание реки Великая	13
3.4. Общественно-полезная и краеведческая часть похода	30
4. Выводы и рекомендации	38
5. Картографический материал	39

1. Справочные сведения о походе

1.1 Паспорт маршрута.

Поход проведен: детским турклубом "Азимут" ДТДиМ «Преображенский» г. Москвы.

107553, г. Москва, ул. Большая Черкизовская, д. 15,

тел.: +7 (499) 161-15-06,

e-mail: KominovaEB@edu.mos.ru

<https://dtdimvouo.mskobr.ru>

Район путешествия: Псковская область

Общие справочные сведения о маршруте

Вид маршрута (вид туризма)	Категория сложности маршрута	Протяженность активной части, км	Продолжительность активной части, дней		Сроки проведения
			Всего	Ходовых	
водный	первая (1) к./сл.	183	12	8	08.06 – 25.06.2022 г. (18 дней)

Нитка маршрута:

Москва – г. Пустошка – турбаза «Алоль» – река Великая – г. Опочка – р. Сороть – Пушкинские Горы – г. Остров – крепость Изборск – г. Печоры – Псков – г. Москва

Средства сплава: 2 четырехместных катамарана

1 двухместный катамаран

2 каяка

Протяженность маршрута: суммарная 183 км
за 8 дней

Продолжительность похода: 08.06 - 25.06.2022 г. (18 дней)

Количество ночевок в полевых условиях: 12

Число участников

Маршрутные книжки: Маршрутная книжка № 4-110

Шифр МКК : 177-04-333300000

Руководитель группы: Лурье Валентин Абрамович

1.2. Состав участников.

№	ФИО	Год рожд.	Адрес	место учебы	Туристский опыт	Обязанности в группе
1	Лурье Валентин Абрамович	1951	3-я Прядильная 13-2-29 8-926-815-17-95	ДТДиМ «Преображенский»	р. Умба 3р	руководитель
2	Жиряков Сергей Вячеславович	1969	Открытое ш 21-2-61, 8-916-107-12-66	ДТДиМ «Преображенский»	р. Писта-3р	Зам. руководителя
3	Кутуев Алексей Денисович	01.04.2008	Ивантеевская 17-1-19, 8-926-229-07-44	ДТДиМ «Преображенский»	р. Керженец 1у	командир
4	Чурсина Ангелина Андреевна	22.02.2009	Халтуринская 15-198, 8-926-533-67-08	ДТДиМ «Преображенский»	р. Истра 3 ст. у	
5	Александрова Анна Андреевна	20.08.2007	15-я Парковая 44-1-42, 8-962-953-36-36	ДТДиМ «Преображенский»	р. Керженец 1у	медик
6	Василевскис Николай Алексеевич	10.03.2009	Красноярская 3-2-224, 8-926-919-01-58	ДТДиМ «Преображенский»	р. Керженец 1у	хронометрист
7	Илюхин Егор Викторович	01.12.2010	Уральская 8-36, 8-926 330-08-70	ДТДиМ «Преображенский»	р. Истра 3 ст. у	
8	Илюхина Ольга Викторовна	15.10.2007	Уральская 8-36, 8-926 330-08-70	ДТДиМ «Преображенский»	р. Керженец 1у	метеоролог
9	Касторская Маргарита Дмитриевна	08.09.2010	Лермонтовский пр. 246, 8-926-814-65-52	ДТДиМ «Преображенский»	р. Керженец 1у	ремонтник
10	Назмудинов Амир Рамильевич	06.01.2008	Б. Черкизовская 30-1- 138, 8-951-897-71-31	ДТДиМ «Преображенский»	р. Истра 3 ст. у	
11	Прохоров Роман Евгеньевич	02.03.2008	Преображенский вал 14-45, 8-929-561-06-24	ДТДиМ «Преображенский»	р. Истра 3 ст. у	картограф
12	Красноперов Константин Евгеньевич	24.06.2009	Халтуринская 10-2-85, 8-926-191-23-49	ДТДиМ «Преображенский»	р. Керженец 1у	лоцман
13	Крят Александр Павлович	20.02.2008	Уральская 23-2-346, 8-967-106-83-40	ДТДиМ «Преображенский»	р. Керженец 1у	ответственный за снаряжение
14	Матвеева Анна Сергеевна	16.10.2006	Открытое ш. 28-8-50, 8-916-234-78-45	ДТДиМ «Преображенский»	р. Писта 3 у	завхоз

Распределение участников по судам и экипажам

Катамаран 4-1: уч. 1,2,10,11

Катамаран 4-2: уч. 4,5,8,9,14

Катамаран 2-1: уч. 3, 7, 13

Каяки уч. 6, 12

Капитаны судов: участники 2,14,3

Общая фотография группы



Слева направо:

1. Лурье В.А
2. Чурсина Ангелина
3. Илюхина Ольга
4. Александрова Анна
5. Матвеева Анна
6. Касторская Маргарита
7. Крят Александр
8. Василевскис Николай
9. Прохоров Роман
10. Красноперров Константин
11. Илюхин Егор
12. Назмутдинов Амир
13. Кутуев Алексей
14. Жиряков С.В.

2. Характеристика района путешествия

2.1. Обзор района похода.

2.1.1. Географическое положение.

Великая и ее притоки

Великая начинается на Вязовских высотах в ЮВ части Бежаницкой возвышенности близ д. Скоково у оз. Малый Вяз. Начало Великой дают родники, бьющие из холма, который местное население называет Родиной-горой. Небольшой протокой Великая течет отсюда в заросшее камышом оз. Семино, далее узкой километровой протокой бежит в оз. Вяз.

Река целиком лежит в Псковской области. Огибая Бежаницкую возвышенность, покрытую сосновыми лесами, Великая проходит через цепочку озер и преодолевает многочисленные перекаты и пороги. Вначале она течет на З и Ю, затем через леса, поля и луга тянется на С к Псковскому озеру. Еще в древности дали ей, выделяющейся размерами среди рек СЗ Русской равнины, имя – Великая. Длина реки **430** км. Она протекает через 21 озеро и принимает 47 притоков. Наиболее крупные из них: правые – Алоля, Шесть, Сороть, Череха, Пскова; левые – Исса, Синяя, Утроя, Кухва, Вяда, Кудеб.

В верховье река пересекает ряд моренных гряд, образуя перекаты и небольшие пороги. Особенно много их до г. Опочка. Проходимость перекатов и многочисленных мостов зависит от уровня воды. На реке 13 плотин разрушенных мельниц либо действующих ГЭС.

В верхнем и среднем течении река очень извилистая, живописные берега покрыты лесами. Ниже Опочки леса и кустарник уступают место полям, и примерно от устья Сороти река течет среди почти безлесных берегов, встречаются лишь отдельные рощицы и куртины кустарника.

В истоках река очень мала. На первых 90 км она проходит через 18 озер, в основном небольших. До устья правого притока Алоли река узкая и мелкая, с каменистым ложем и быстрым течением. Многочисленные перекаты и частые заброшенные мельницы требуют иногда обноса и представляют собой определенные препятствия. Озера летом сильно зарастают, продолжение реки приходится искать. Места очень красивые, на берегах много птиц.

После впадения Алоли Великая делается шире и глубже. Она течет среди высоких, иногда обрывистых берегов, покрытых лесом. В русле попадаются отдельные валуны. Здесь она менее порожистая, встречаются немногочисленные мели, порожки, разрушенные мосты, плотины, мельницы.

Ниже деревень Китово и Курилово – водохранилище и плотина Максютинской ГЭС. Недалеко за Шуляевской ГЭС – старинный г. Опочка, основанные в 1414 г. с остатками крепости того времени.

Дойдя до устья большого правого притока Сороти можно подняться вверх по нему на 6 км мимо Тригорского и Михайловского и разбить лагерь на берегу оз. Кучане или на берегу Сороти (до Пушкинского заповедника). От устья Сороти до г. Остров берега почти безлесны. Они высокие и часто обрывистые. Нередки перекаты, много островов, течение довольно быстрое.

В городе Остров на небольшом острове посреди реки, соединенном с берегом вантовым висячим мостом (1853 г.), стоит здание Никольского собора XVI в.

Недалеко от Пскова на Выбутских порогах реку перегораживает известняковая плита. Длина порогов около 5 км. При малой воде суда приходится проводить. За порогами до Пскова препятствий больше нет.

В черте Пскова, при впадении в Великую ее правого притока Псковы, река становится полноводнее, достигая глубины 10 м и ширины 200 – 300 м. От Пскова до устья – 15 - 17 км. Река здесь уже очень большая: глубина 12 м (у Святой горы) и ширина 670 м (у д. Писковичи). Дальше река несколько сужается, а глубины увеличиваются. При впадении в озеро Великая образует дельту из многих рукавов, разделенных многочисленными островами.

Наиболее высокий уровень воды в Великой – весной, в половодье, а самый низкий – в межень, в июле. Замерзает река в середине декабря, а вскрывается в первой половине апреля.

Великая протекает по одной из самых красивых и своеобразных местностей в России (от Ст. Пустошка Рижской ж.д. до Опочки), известной под названием Алоль. Здесь и многочисленные озера, и хаос моренных гряд, и прекрасные леса, и исключительно красивые пейзажи. Недаром этот район облюбовали туристы – водники и пешеходники, а также ориентировщики, которые «покрыли» своими картами очень большие площади вокруг турбазы «Алоль» (на шоссе *Пустошка – Опочка*) и проводят тут крупнейшие всероссийские и международные соревнования по ориентированию.

2.2 Подъезды и отъезды

2.2.1. Подъезд

Подъехали из Москвы на заказанном автобусе до турбазы Алоль. Выехали в 8.30, в 17.30 были у турбазы. Выгрузились за мостом через реку Великая в районе турбазы «Алоль» С левой стороны съезд с шоссе на грунтовку, и в 150 м от шоссе огромная поляна на ПБ реки Великая.

2.2.2. Отъезд

Маршрут закончили выше автомобильного моста через Сороть на правом аэрографическом берегу на большой поляне. На поляну есть съезд с шоссе по грунтовке. Здесь загрузили все общественное снаряжение на нашу машину, приехавшую из Москвы. Часть общественного снаряжения: палатки, тенты, оборудование для приготовления еды завезли на поляну у гостевого дома в Тригорском, где размещают доброхотов, которые добровольно помогают в Пушкинском заповеднике, остальное снаряжение отправили в Москву. Участники похода с личным снаряжением отправились на эту поляну пешком.

От Пскова мы уехали на заказанном из Москвы автобусе прямо от общежития. Выехали в 8.30, в 17.30 были в Москве.

2.3 Интересные объекты маршрута.

В Псковской области, по территории которой пролегает маршрут, очень много исторических и архитектурных достопримечательностей. Заканчивается маршрут на территории Пушкинского заповедника, на территории которого много исторических мест, связанных с жизнью Александра Сергеевича Пушкина: усадьбы Михайловское, Тригорское, Петровское, Святогорский монастырь, на территории которого находится могила поэта. Очень много интересных мест на территории Псковской области.: город Остров, древняя крепость Изборск, город Печоры, где расположен один из красивейших монастырей России – Псково-Печорский. Удивительно интересен и сам древний город Псков с Псковским Кромом (кремлем), Мирожским монастырем с уникальным фресками 12 века, с замечательным историко-художественным музеем Поганкины палаты.

2.4. Сведения об организации заброски продуктов и снаряжения в район похода.

Для заброски снаряжения в район похода и выброски с маршрута использовали клубный автобус. Это решение решило многие вопросы с заброской и выброской снаряжения на маршрут.

Маршрут по реке Великая линейный, поэтому осуществлять заброску продуктов в промежуточные точки не имеет смысла. Дозакупку хлеба осуществили 2 раза: один раз в магазине в 5 км от Шершеневской ГЭС закупили хлеб пока обносили вещи и готовили обед; второй раз в городе Опочка у автомобильного моста через реку Великая, зачалившись на территории городского парка.

2.5. Аварийные и запасные варианты маршрута.

В аварийной ситуации можно уехать из города Опочка.

2.6. Адреса и телефоны МЧС и туристских организаций.

МЧС Псковской области

Адрес: Псков, Инженерная ул. д. 92; телефон: +7 (8112) 72-01-01

Псковский областной центр детского и юношеского туризма и экскурсий:

Адрес: Народная ул., 53Б; телефон: +7 (8112) 57-60-84

3. Техническое описание маршрута и лоция реки Великая

3.1. График движения (Таблица дневных переходов).

Дни	Дата	Участки маршрута	Способ передвиж	Км.	Время(час) ходовое чистое		Характер препятствий	Примечания
1	8.06	Москва – турбаза Алоль Координаты стоянки: 56°25'20.1"N, 29°10'22.7"E	Автобус		8.30 - 17.30			
2	9.6	Сборка судов М.н. -1 км выше дер. Усохи. Координаты стоянки: 56°26'12.5"N 29°06'34.1"E	Сплав	10	17.00-21.00	3.30	Завалы. Проход запруды у старой мельницы	Ст – на полене на ЛБ выше деревни Усохи.
3	10.6	М.н.-за дер. Яковлево Координаты стоянки: 56°21'47.3"N 28°54'46.8"E	Сплав	23	11.00-14.00 16.30-19.30	5.00	Мели, перекаты. Мост у дер. Яковлево	Ст. на поляне высокого ПБ в сосновом лесу
4	11.6	Дневка						-----«-----
5	12.6	М.н. до полуострова на против дер. Курилово Координаты стоянки: 56°25'35.4"N 28°49'01.9"E	Сплав	20	10.00-16.00	5.30		Ст.ПБ на полуострове напротив дер. Курилово
6	13.6	За дер Ярцево в районе урочища Антоново Координаты стоянки: 56°35'36.1"N 28°36'21.1"E	Сплав	36	11.00-13.30 14.30-21.30	7.30	Мели, перекаты, обнос Шершеневской ГЭС, перекаты	Ст. – на высоком правом ПБ
7	14.06	Климатическая Дневка						_____»_____
8	15.6	М.н. - 3 км ниже г. Опочка Координаты стоянки: 56°44'57.3"N, 28°38'09.5"E	Сплав	26	10.30-13.00 15.00-19.00	6.00	Перекаты. Обнос плотины Шальской ГЭС. Навесные и автомобильный мосты.	Ст. на поляне высокого ПБ в молодом сосновом лесу за г. Опочка
9	16.6	М.н - до правого притока Шесть деревня Коростели	Сплав	37	10.00-16.00	9.00		Ст. на лугу ПБ у дер. Коростели

		Координаты стоянки: 56°56'43.3"N 28°46'53.6"E			17.30-22.00			
10	17.6	2 км ниже правого притока Шесть Координаты стоянки: 56°57'31.0"N 28°47'48.8"E	Сплав	2	11.00-11.30	0.30		Ст на прекрасной поляне ПБ в сосновой роще
11	18.6	Дневка						-----«-----
12	19.6	Выше автомоста через реку Сороть Координаты места разбора судов: 57°03'41.9"N, 28°51'38.0"E Разборка судов До гостевого дома в Тригорском Разбивка лагеря на поляне	Сплав Подъем вверх Пешком	19 6 4	10.30-15.00 15.00-17.00 19.00-20.00	4 1.30 1.00		Место зачалки: аэрографическом ПБ реки Сороть на большой поляне выше автомоста через Сороть. Ст. на огромной безлесой поляне у гостевого дома Тригорское
13-14	20.6-21.6	Работа в Пушкинском заповеднике						_____»_____
15	22.6	г. Остров -крепость Изборск – г. Печоры - г. Псков	автобус					Ночевка на базе Псковского областного центра детско-юношеского туризма
16-17	23.6-24.6	Экскурсионная программа в Пскове			11.00 –15.00			_____»_____
18	25.6	Москва - Псков	автобус		8.30-18.00			

3.2 Таблица метеонаблюдений.

Дата	Время 8.00 13.00 20.00	Темпера- тура воздуха (гр.)	Ветер		Облачность		Осадки	Примечания
			Направление	Сила	Вид	Количество		
1	2	3	4	5	6	7	8	9
8.06	Вечер	12	Ю	Слабый	Переменная	Кучевые	Нет	
9.6	Утро День Вечер	14 23 13	Ю-З	Слабый	Переменная	Кучевые	Временами мелкий дождь	
10.6	Утро День Вечер	12 24 10	З	Сильный	Переменная	Кучевые	Нет	
11.6	Утро День Вечер	11 22 14	З	Умеренный	Переменная	Кучевые	Нет	
12.6	Утро День Вечер	14 25 12	Ю-З	Умеренный	Пасмурно	Перистые	Нет	
13.6	Утро День Вечер	14 21 9	Ю-З	Умеренный	Пасмурно	Перистые	К вечеру слабый дождь. К ночи дождь усилился	
14.6	Утро День Вечер	9 18 8	З	Умеренный	Пасмурно	Перистые	Весь день сильный дождь	
15.6	Утро День Вечер	10 21 13	С-З	Сильный	Переменная	Кучевые	С утра мелкий дождь	
16.6	Утро День Вечер	15 25 14	Ю-З	Умеренный	Переменная	Кучевые	Нет	
17.6	Утро День Вечер	14 21 9	С-В	Умеренный	Переменная	Кучевые	Нет	
18.6	Утро День Вечер	10 20 8	С-В	Умеренный	Переменная	Кучевые	Нет	
19.6	Утро День Вечер	8 19 7	З	Умеренный	Пасмурно	Перистые	После 16.00 начался слабый дождь, перешедший к вечеру в средний	

20.6	Утро День Вечер	11 24 14	3	Переменная	Кучевые	Переменная	Нет	
21.6	Утро День Вечер	12 25 14	Ю-3	Умеренный	Перистые	Переменная	Нет	
22.6	Утро День Вечер	10 26 15	В	Умеренный	Ясно	Безоблачно	Нет	
23.06	Утро День Вечер	21 28 19	3	Умеренный	Ясно	Безоблачно	Нет	
24.06	Утро День Вечер	21 28 19	3	Умеренный	Ясно	Безоблачно	Нет	

3.3 Техническое описание реки Великая

8.06

В 8.00 Встреча у ДТДиМ «Преображенский». Выехали в 8.30. В 18.30 подъехали к турбазе Алоль. Через 150 метров после моста слева съезд на грунтовку. Через 50 м грунтовка поворачивает налево и еще через 150 выходит на большую поляну с редкими соснами на правом берегу реки Великая. Мест для сборки судов и палаток много. Удобный выход к воде только один на 2-3 катамарана. Дров много (сухие ветки хвойных деревьев). Воду брали из реки.

Через час подъехал клубный автомобиль со снаряжением и мы поставили лагерь.



Ф 1 Лагерь на поляне сбора судов

9.06 Поляна старта – 1 км выше д. Усохи

Пройденное расстояние	9 км
Техническое время	4 часа 00 минут
Чистое ходовое время	3 час 30 мин

С утра начали собирать снаряжение.



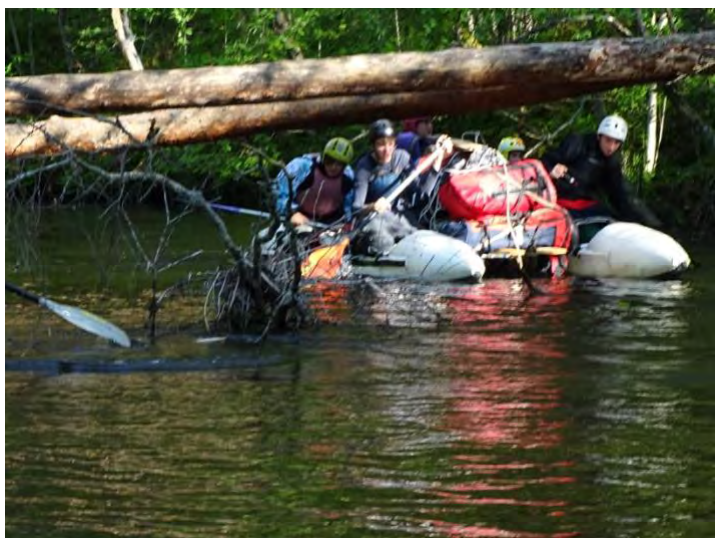
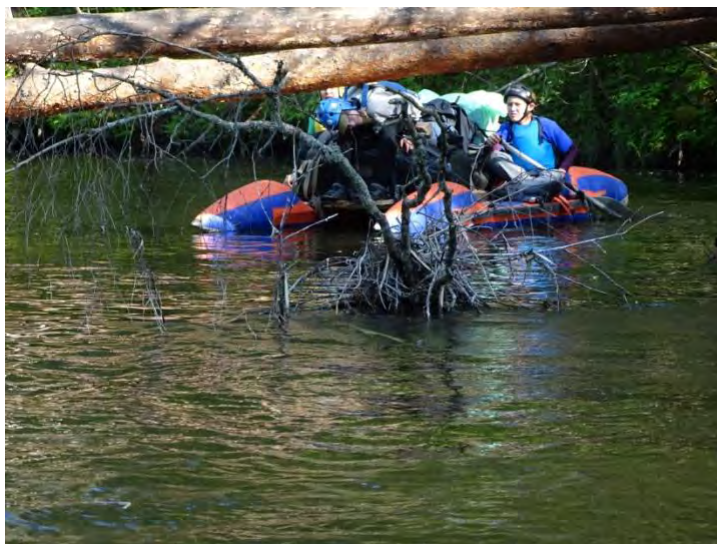
Ф,Ф 2-3 Сборка судов

Пообедав на поляне, мы загрузили собранные суда и в 17.00 начали сплав.



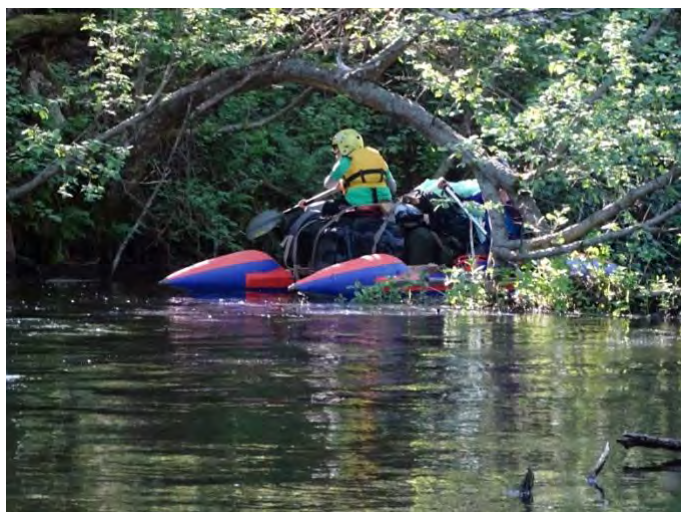
Ф,Ф 4-5 Начало сплава

Река в начале сплава узкая 10-15 м. Берега высокие сильно заросшие лесом, по левому берегу есть места стоянок для небольших групп. Участок от шоссе до озера Езерица – исключительно живописен. В реке отдельные камни, быстринки, течение ощутимое, много мелей и завалов часто весьма непростых для прохождения. **Ф,Ф 6-13.**



Ф,Ф 6-11 Завалы

Через 2 км река поворачивает на восток. Завалы продолжают и радуют нас своим разнообразием.



Ф,Ф 12-13 Завалы продолжаются

Перед выходом в озеро Езерище разрушенная плотина старой мельницы, перепад около 0,5 м по сливной эстакаде под мостом. Проход через плотину представляет некоторые трудности из-за разрушенных опор в русле. Есть чистый проход слева, под пешеходным мостиком. **Ф,Ф 14-15**



Ф,Ф 14-15 Прохождение разрушенной плотины

Вышли в озеро Езерище и повернули на северо-запад. На западном берегу оз. Езерище есть стоянки для небольших групп. Восточный берег озера – луговой, населенный, низкий.

Практически сразу за выходом из озера встали на стоянку.

*Стоянка на высоком левом берегу на поляне с редкими соснами и молодой лиственной растительностью **Ф 16**. Место для чалки хорошее, есть мостки **Ф 17**. Мест для палаток много. Дров достаточно. Воду брали из реки.*



Ф,Ф 16-17 Стоянка 9.06

10.06 1 км выше д. Усохи – за дер Яковлево

Пройденное расстояние	18 км
Техническое время	6 часов 00 минут
Чистое ходовое время	5 часов 00 мин

Через 1 км после выхода проходим д. Усохи. Сразу за деревней пешеходный мост, проходится без затруднений. **Ф,Ф 18-19**



Ф,Ф 18-19 Мост ниже д. Усохи

Ниже на протяжении 8 - 10 км быстрое течение, порожки, перекаты, завалы **Ф,Ф 20-21**. Их приходится проходить без просмотра по главной струе, так как берега заболочены, завалены буреломом, иногда высокие с трудным выходом.



Ф,Ф 20-21 Очередные завалы

Перед д. Холое два несложных переката. После впадения слева реки Неведрянки лес отходит от берега. После следующих двух перекатов река спокойна. В д. Яковлево автомобильный мост. **Ф 22**



Ф 22 Мост у дер. Яковлево

Встали на правом берегу.

Стоянка на высоком правом берегу на поляне в сосновом бору. **Ф 23** Место для чалки удовлетворительное. **Ф 24** Мест для палаток достаточно. Дров много. Воду брали из реки.



Ф,Ф 23-24 Стоянка 10.06

11.06 Дневка

Тренировались на каяках. **Ф 25** Купались. **Ф 26**



Ф,Ф 25-26 На дневке

12.06 за дер Яковлево - полуостров на против дер. Курилово

Пройденное расстояние	20 км
Техническое время	6 часов 00 минут
Чистое ходовое время	5 часов 30 мин

Через час хода - д. Желуды. После чего река меняет направление с северного на восточное, затем река делает большую плавную петлю и продолжает через 5-6 км течь на запад. Через 2 – 3 км начинается разлив Шаршеневской ГЭС. Река расширяется до 40-50 м **Ф,Ф 27-28**



Ф,Ф 27-28 Начало расширения перед Шершеневской ГЭС

Через 2 км встали на мысу левого бега реки. В глубине большой стол и ровная поляна.

Стоянка на мысу на поляне в смешенном лесу. Место для чалки удобное. Мест для палаток не много. Дров достаточно. Воду брали из реки.

13.06 Полуостров на против дер. Курилово - За дер Ярцево в районе урочища Антоново

Пройденное расстояние	36 км
Техническое время	9 часов 30 минут
Чистое ходовое время	7 часов 30 мин

Разлив реки продолжается. Через 2 км видны дома деревни Чертково. На этом участке до д. Чертово есть удобные места для стоянок на высоком левом берегу. В 1,5 км от Чертово - плотина Шаршеневской ГЭС **Ф,Ф 29-30**. Плотины обносили справа по тропе 100 м **Ф,Ф 31-36**. Тропа широкая. Плотины обносили 1,5 часа. Во время обноса мы договорились с рабочими, работающими на плотине, и они на машине отвезли в магазин за хлебом в деревню Дробыши (4 км).



Ф,Ф 29-30 Плотина Шершеневской ГЭС



Ф,Ф 31-32 Зачалка перед плотиной



Ф,Ф 33-34 Обнос плотины



Ф,Ф 35-36 Поляна после плотины

Сразу за плотиной на протяжении 3 - 4 км тянутся сплошные перекаты до д. Ходюки.

Плывем мимо д. Пыжики с остатками плотины. Проход слева в треугольник. За разрушенной д. Хвостово разрушенная каменная мельница. Проход по центру. Мест для стоянок нет совсем. Через

3-4 км большой правый приток Черница. Еще через 4км перед д. Заверняйка разрушенная мельница, за ней на протяжении 700 м два переката с множеством отдельных камней между ними. Еще через 8 км совсем в критическое время в сумерках встали на правом берегу на месте, которое лишь условно можно назвать пригодным к ночевке.

*Стоянка на низком правом берегу в чахлом перелеске с отдельными березами. Мест для палаток мало. Долго раскидывали их на большом расстоянии друг от друга. Место для тентов нашли с трудом **Ф 37**. Место для чалки неудобное. **Ф 38**. Дров достаточно. Воду брали из реки. Поели уже глубокой ночью.*



Ф,Ф 37-38 Стоянка 13.06

14.06 Климатическая дневка. Весь день с ночи идет сильный дождь. Прятались в палатках и под тентами

15.06 За дер Ярцево в районе урочища Антоново – 3 км ниже города Опочка

Пройденное расстояние	26 км
Техническое время	6 часов 30 минут
Чистое ходовое время	6 часов 00 мин

За деревней Васьково начинается подпор Шальской ГЭС: разливы, мертвые деревья в воде. После деревни Колотиловка начинается расширение русла до 100 м. **Ф 37**



Ф 37 Перед Шальской ГЭС



Ф 38 Обнос плотины Шальской ГЭС

Плотину обносим по правому берегу. **Ф 38.** Обнос 60 м

За плотиной ГЭС мель, проводка 100 м, далее 300 м перекатов, проходимых по главной струе. Через 2 км вновь перекат, проход слева, еще через 200 м - 3 переката по 50 - 70 м.

Мост в Опочке проходится в левом пролете по перекату. Перед мостом зачалились на левом берегу **Ф 39**, в городском парке **Ф 40** и сходили за хлебом.



Ф 39 Перед мостом в Опочке



Ф 40 Городской парк в Опочке

После покупки хлеба пошли дальше. Ниже моста 50-метровый перекат и остров.



Ф,Ф 41-42 Прохождение автомобильного моста и переката в Опочке

В черте города прошли еще два пешеходных моста.



Ф,Ф 43-44 Пешеходные мосты в Опочке

В 3 км ниже Опочки молодые сосновые рощи на двух берегах. Мы встали на левом берегу.

Стоянка на высоком правом берегу в молодом сосняке. Мест для палаток много. Ф, Ф 45-46 Место для чалки удовлетворительное. Ф 47. Дров достаточно. Воду брали из реки.



Ф,Ф 45-46 Стоянка 15.06 за Опочкой



Ф 47 Место чалки на стоянке 15.06

16.06 3 км ниже города Опочка –Устье реки Шесть

Пройденное расстояние	37 км
Техническое время	9 часов 30 минут
Чистое ходовое время	10 часов 30 мин

Через 3 км сплава слева деревня Пуршево. Перед деревней перекат. За деревней перекат с большим количеством камней, проход по основной струе. Через 40 мин - еще одна группа перекатов, проходимых по главной струе, у деревни Барабаны (П) реку пересекает автомобильный мост. **Ф,Ф 48-49**



Ф,Ф 48-49 Автомобильный мост у деревни Барабаны

Через 10-12 км после моста справа впадает большой правый приток Кидка. После впадения река становится полноводней. Перекаты и мели исчезают. Берега низкие болотистые. Стоянок нет. Мы надеемся на стоянку, которая есть в описании в 2-х км перед правым притоком Шесть. Ближе к 22 часам видим правый приток, а стоянки нет. Принимаем решение вставать на аварийную стоянку на правом берегу. Поужинать смогли лишь после полуночи.

*Стоянка на заливном лугу в высокой траве, которую пришлось утаптывать. Места для палаток много, но они все неровны на буграх **Ф 50** В 150 метрах в глубине чахлые деревца, где и с трудом натянули тент. **Ф 51** Место для чалки плохое. Дров практически нет, использовали аварийные дрова, привезенные с собой. Воду брали из реки.*



Ф,Ф 50-51 Аварийная стоянка 16.06

17.06 Устье реки Шесть

Пройденное расстояние	2 км
Техническое время	30 минут
Чистое ходовое время	30 мин

Прошли всего 2 км и увидели, стоянку, которую искали вчера вечером. Стоянка великолепная имеет только один недостаток: от воды до берега пришлось прорубаться.

*Стоянка на высоком правом берегу в сосновом бору, не весть откуда возникший среди лугов Мест для палаток много. **Ф 52** Место для чалки плохое. **Ф 53.** Дров много. Воду брали из реки.*



Ф,Ф 52-53 Стоянка 17.06

18.06 Дневка Делали баню.

19.06

2 км ниже реки Шесть - устье реки Сороть –подъем вверх по Сороти – автомобильный мост через Сороть – поляна у гостевого дома в Тригорском.

Пройденное расстояние	29 км
До устья реки Сороть	19 км
Вверх по Сороти	6 км
Пешком до поляны ночевки	4 км
Техническое время сплава	6 часов 30 минут
Чистое ходовое время сплава	5 часов 30 мин
Время пешего перехода	1 час

Через 2,5 км после стоянки прошли левый приток Исса и еще через 500 м новый строящийся бетонный мост **Ф 54** в районе деревни Верхние Боровы (П). После д. Верхние Боровы Великая довольно большая (до 80 м) река, текущая в пологой, почти безлесной долине. Есть паромные переправы, в русле валуны и перекаты, по берегам ивняк и ольшаник. У поселка. Селихово (П) в 3 - 4 км до впадения Сороти большой автомобильный мост. **Ф 55**



Ф 54 Строящийся мост в д. Верхние Боровы



Ф 55 Автомобильный мост у пос. Селихово



Ф 56 Устье реки Сороть



Ф 57 Подъем вверх по Сороти

Перед самым устьем Сороти небольшой перекат. Устье открывается внезапно **Ф 58**. Подъем вверх по Сороти сложности не представляет: течение слабое **Ф 59**, лишь на поворотах надо прикладывать некоторые усилия. Поднимались в основном ближе к правому аэрографическому берегу. Перед мостом мы траверсировали под левый аэрографический берег. Поднявшись выше моста, мы зачалились.



Ф,Ф 58-59 Место финиша активной части маршрута



Ф 60 На мосту через Сороть



Ф 61 Автомобиль приехал за снаряжением

Здесь, на большой поляне, закончили маршрут. На поляну есть съезд с шоссе по грунтовке. Сюда из Москвы приехал наш автомобиль. **Ф 61** Здесь мы загрузили в него все общественное снаряжение. Часть общественного снаряжения: палатки, тенты, оборудование для приготовления еды завезли на поляну у гостевого дома в Тригорском, где размещают доброхотов, которые добровольно помогают в Пушкинском заповеднике, остальное снаряжение отправили в Москву. Участники похода с личным снаряжением отправились на эту поляну пешком.

Стоянку на огромной безлесой поляне рядом с гостевым домом в Тригорском. Мест для палаток очень много. **Ф 62** Тенты натянули с трудом **Ф 63**. Дров достаточно (завезли старые доски). Воду брали из внешнего крана в гостевом доме.



Ф,Ф 62-63 Лагерь в Пушкинских горах

3.4 Общественно-полезная и краеведческая часть похода

20.06

Вся общественно-полезная работа и экскурсии проводились совместно с группой Кузьминой Н.С. После завтрака отправились пешком в Михайловское **Ф 64**, где встретились на еловой аллее **Ф 65** с сотрудником НКЦ, отвечающим за работу нашей группы. Он выделил нам участок леса, где во время бури повалило много деревьев. Мы должны были очистить этот участок от поваленных деревьев. Работали мы около 3-х часов **Ф 66**. А затем отправились к дому А.С. Пушкина, где нам провели экскурсию **Ф 67**. После экскурсии мы вернулись в лагерь.



Ф 64 Дорога в Михайловское



Ф 65 Еловая аллея



Ф 66 Работа по расчистке леса в Михайловском



Ф 67 На экскурсии. Дуб

21.06

С утра, после завтрака мы отправились в усадьбный дом Тригорское, где нам провели экскурсию в доме Осиповых-Вульф **Ф 68** и по территории Тригорского. После экскурсии мы пошли на аптекарский огород,

где пропалывали живую изгородь **Ф 69**. Работали больше 2-х часов и пропололи весь участок. После работы вернулись в лагерь.



Ф 68 В доме Осиповых-Вульф



Ф 69 Прополка огорода

22.06

Утром после завтрака мы собрали лагерь и погрузили снаряжение в заказанный из Пскова автобус, который приехал на поляну вместе с заказанным экскурсоводом.

Мы выехали из Тригорского и отправились в Пушкинские горы в Святогорский монастырь, где посетили могилу А.С. Пушкина **Ф 70**.



Ф 70 Святогорский монастырь. У могилы А.С. Пушкина

После Пушкинских гор мы отправились в районный центр Псковской области **город Остров**. В городе Остров мы осмотрели уникальные цепные мосты середины 19-го века через реку Великая **Ф,Ф 71-72**.



Ф,Ф 71-72 Цепные мосты

Цепные мосты через реку Великую в Острове — единственные цепные транспортные мосты середины 19-го века, сохранившиеся на территории России. Конструкция состоит из двух одинаковых мостов, пересекающих в одном створе оба рукава реки Великой.

Вместе с расположенной на острове церковью Николая Чудотворца XVI века, мосты образуют уникальный архитектурный ансамбль. Церковь **Ф,Ф 73-74** интересна еще тем, что она ориентирована не на восток, как принято, а на север, по ходу Динабургского тракта.



Ф,Ф 73-74 Церковь Николая Чудотворца

После острова мы поехали в Изборск, где осмотрели Труворово городище **Ф,Ф 75-76**, великолепные Словенские ключи **Ф 77**, красивейшее Городищенское озеро, где живут лебеди **Ф 78** и уникальную крепость 14-го века **Ф,Ф 79-80**.



Ф,Ф 75-76 Труворово городище



Ф 77 Словенские ключи



Ф 78 На Городищенском озере

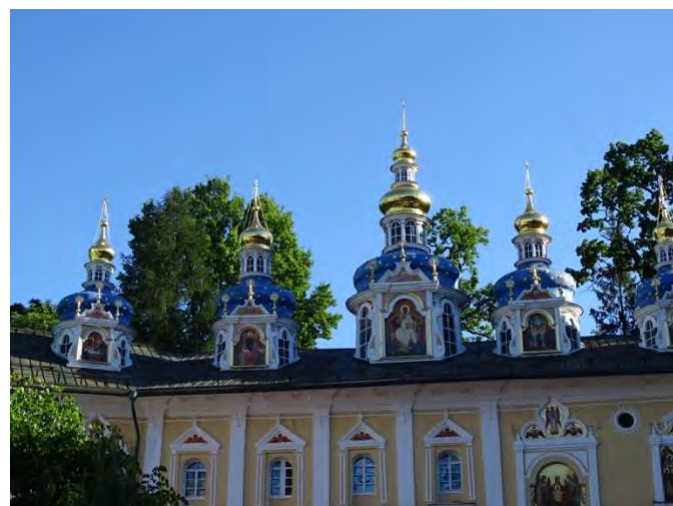
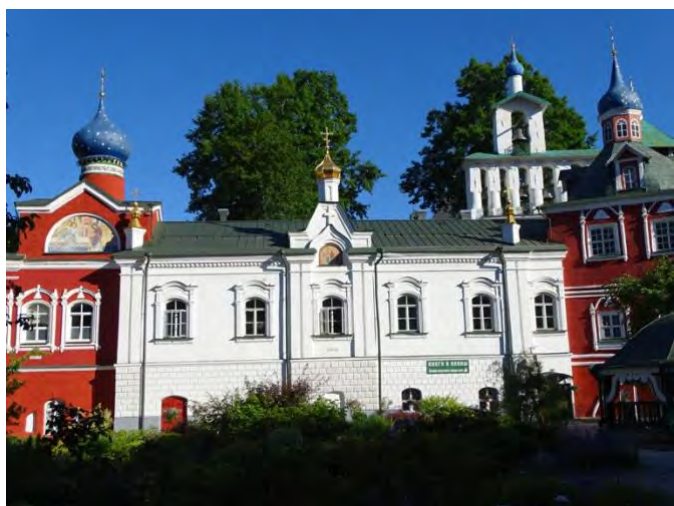


Ф,Ф 79-80 Изборская крепость

После Изборска мы отправились в город Печоры, где посетили один из самых красивых монастырей нашей страны Псково-Печорский монастырь **Ф,Ф 81-84**. Монастырь интересен не только своей красотой, но и тем, что представляет собой мощную крепость, ни разу не покорившуюся врагам.



Ф,Ф 81-82 Стены Псково-Печорского монастыря



Ф,Ф 83-84 Храмы Псково-Печорского монастыря

После Печор мы поехали в Псков, где поселились на базе Псковского центра детско-юношеского туризма и экскурсий на Народной улице в районе Завеличье.

23.06

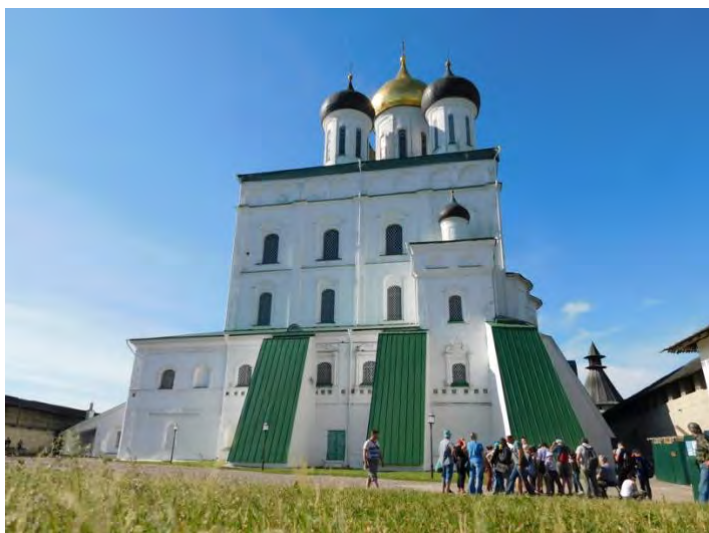
Экскурсия по Пскову. В этот день мы посетили Спасо-Мирожский монастырь с уникальными фресками 12 века **Ф,Ф 85-86**, Псковский Кром **Ф,Ф 85-87**.



Ф,Ф 83-84 Спасо-Мирожский монастырь



Ф 85 Вокруг крепостных стен Крома



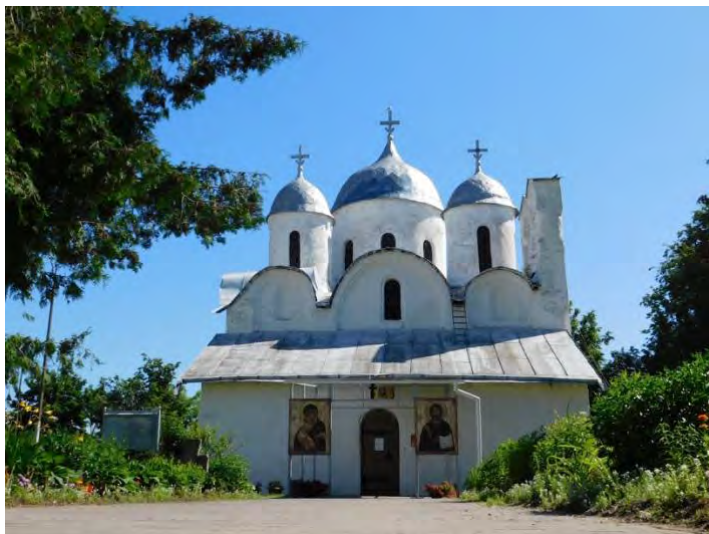
Ф 86 Троицкий собор в Кромех



Ф 87 Довмонтов город

24.06

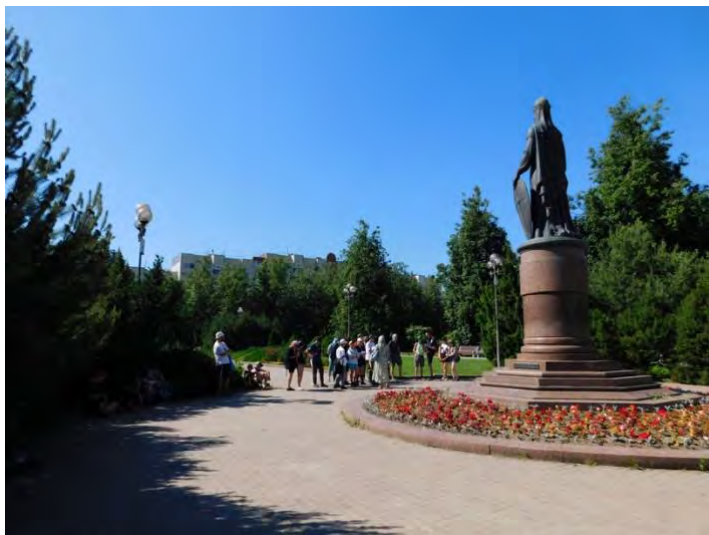
В этот день мы продолжили экскурсию по Пскову **Ф,Ф 88-91**, а также побывали в Историко-художественном музее Поганкины палаты **Ф,Ф 92-93**. После экскурсии мы пошли на городской пляж купаться **Ф 94**.



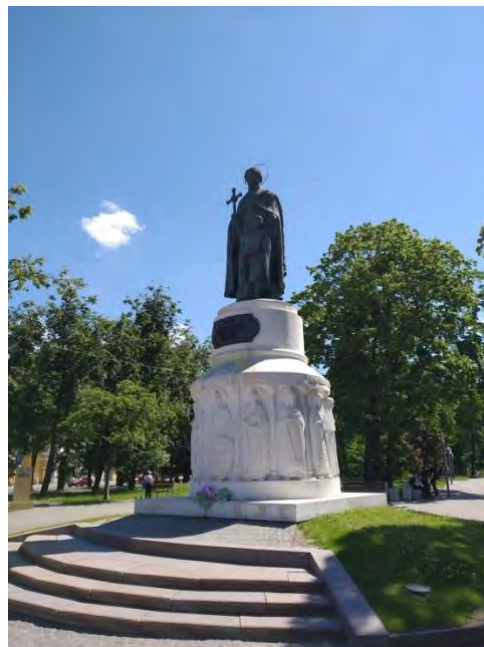
**Ф 88 Собор Иоанна Предтечи
Ивановского монастыря, 1240 г**



Ф 89 Смотровая площадка



Ф 90 Памятник княгине Ольге (Автор З.Церетели)



Ф 91 Памятник княгине Ольге (Автор В.Жыков)



Ф,Ф 92-93 Историко-художественный музей Поганкины палаты



Ф 94 Купание в реке Великой

4. Выводы и рекомендации

1. Заявленный маршрут мы прошли полностью в соответствии с графиком, что позволило полностью реализовать запланированную общественно-полезную и краеведческую программу.

2. Пройденный нами маршрут полностью соответствует 1-ой категории сложности и даже ее превышает. Разнообразные и многочисленные естественные и искусственные препятствия: перекааты, шиверы, обносы плотин заставили нашу группу приложить некоторые усилия, чтобы справиться с маршрутом.

3. Значительным минусом маршрута можно считать очень малое количество стоянок, пригодных для больших групп. Все стоянки считанные и нужно точно знать их координаты, чтобы грамотно составить график движения. Наши описания оказались не очень точными, что заставило нас сильно корректировать наш график, что делало его очень неритмичным.

4. Чрезвычайно насыщена и разнообразна краеведческая часть маршрута. Она подробно описана в разделе общественно-полезная и краеведческая часть похода.

5. Погода на маршруте была удачной: было не жарко и холодных и дождливых дней практически не было. Был один дождливый день, но мы сделали дневку и переждали непогоду.

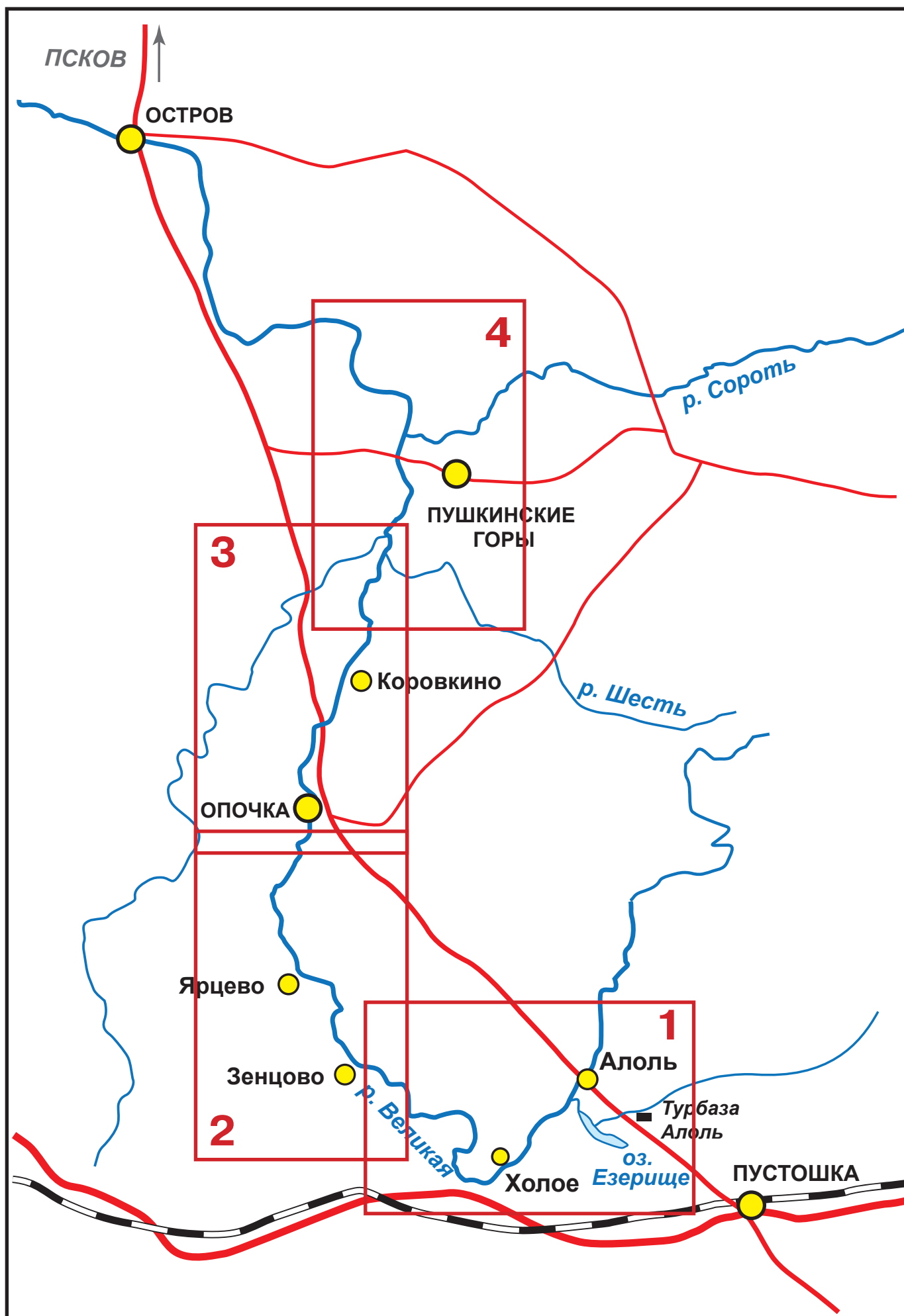
6. Кровососущие насекомые сильно не докучали. Практически не было слепней, которыми пугают все отчеты.

7. Из-за ранних сроков похода ни ягод, ни грибов не было, хотя места на стоянках говорили о том, что со временем даров природы будет много.

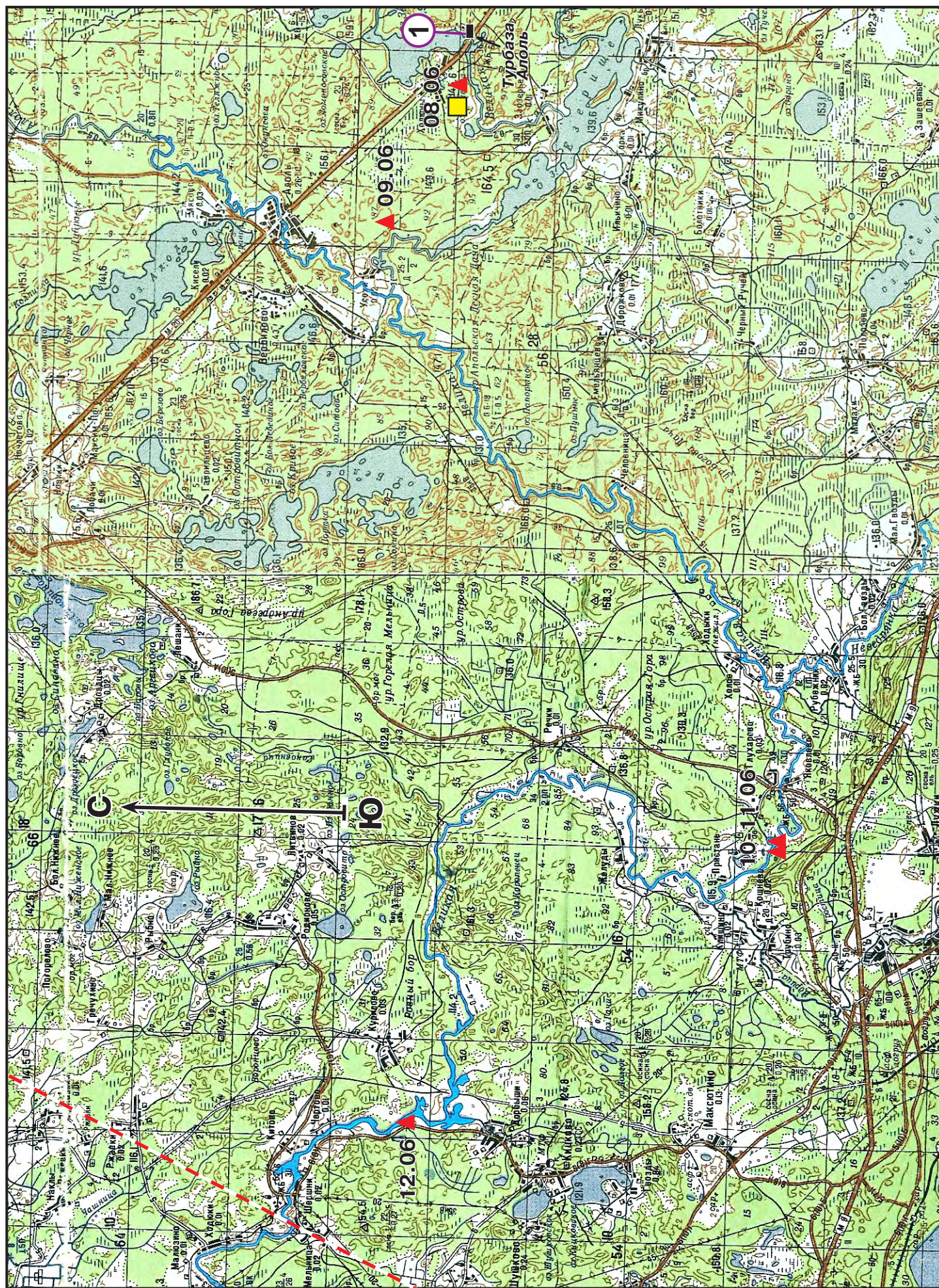
8. С рыбалкой у нас тоже были проблемы, но не из-за того, что рыбы в реке мало, а из-за отсутствия в группе настоящих рыбаков.

8. Мест для закупки продуктов на маршруте не много. Все основные продукты мы везли с собой, закупая на маршруте только хлеб. Хлеб мы закупали на маршруте 3 раза: на турбазе Алоль, во время обноса плотины Шершеневской ГЭС в поселке Дробыши и в городе Опочка. В Опочке мы закупили хлеб и на время пребывания в Пушкинском заповеднике. В самом заповеднике купить хлеб можно, но сложно.

6. КАРТОГРАФИЧЕСКИЙ МАТЕРИАЛ.
Обзорная карта района похода.



Маршрутная карта. Лист 1.
р. Великая М-6 1:100 000



Маршрутная карта. Лист 2.
р. Великая М-б 1:100 000


Маршрутная карта. Лист 3.
р. Великая М-6 1:100 000



Маршрутная карта. Лист 4.
р. Великая М-6 1:100 000



Условные обозначения, введённые на маршрутных картах.

№	Название	Обозначения
1	Активная часть маршрута группы на озёрах	
2	Место сборки судов	 08.06
3	Место разборки судов	 19.06
4	Даты и места ночлегов	 09.06
5	Даты и места днёвок	 10-11.06
6	Линия стыковки листов маршрутных карт	
7	Основные препятствия на реке (пороги)	
9	Отметки корректировки карт	
10	Мост	
11	Движение группы на автотраеспорте	
12	Листы маршрутной карты	

Откорректированные объекты.

[illegible]