

Проводящая организация – ГБОУ гимназия 1515 г. Москвы

Округ – Северо-западный

Район похода – Новгородская ,Тверская область, река Либья , река

Шлина

Вид туризма – водный(байдарки).

Категория сложности – первая.

Протяжённость маршрута – 147 км.

Сроки похода – 11-21 июля 2014 г.

Продолжительность активной части – 9 дней.

Маршрутная книжка - № 177-04/4-109.

Маршрут: Москва- ст. Валдай– оз Б Уклейно(лагерь « Робизонада») оз Велье – р. Либья – оз. Шлино –р.Шлина- п. Красный Май –г. Вышний Волочек – г. Москва.

Состав группы.

№ п\п	Объединение	Руководитель	Дата рождения .	Опыт	Обязанность	Участие в первом этапе Первенства
1.	Александров Николай Владимирович	Б -1 капитан	1958	Тумча3+ уч. Калга 2+ рук.	Зам. руковод	+
2.	Кузнецова Ирина	Б-7 капитан	05.01.2001	Тверская обл 1 ст с	Завпит.	+
3.	Полежаев Алексей	Б-6 капитан	17.04.1999	Тверская обл 1 ст с	помощник руководителя	-
4.	Биндасов Михаил	Б-5 капитан	05.11.1998	Тверская обл 1 ст с	Реммастер	+
5.	Шаравин Вячеслав	Б-4 капитан	09.01.1999	Тверская обл 1 ст с	Фотограф 2	+
6.	Кузин Олег Сергеевич	Б-2 капитан	03.06.1978	Суна 2кс (Карелия) уч	Руководитель	+
7.	Коровина Ксения	Б-3	06.02.2001	Тверская обл 1 ст с	Метеонаблюдатель	+
8.	Абрамова Екатерина	Б-1	2000	Тверская обл 1 ст с.	Краевед	+
9	Онацкий Илья	Б-2	2000	ПВД	Реммастер	-
10	Лунина Анастасия	Б-3 капитан	14.06.2000	Тверская обл 1 ст с		-
11	Сайбодалов Марат	Б-6	2000	ПВД	Снаряженец	+
12	Долинский Денис	Б-4	26.05.2000	Тверская обл 1 ст с	Фотограф	+
13	Медведева Анна	Б-5	26.05.2000	Тверская обл 1 ст с	Краевед	+
14	Грицай Анна	Б-7	26.05.2000	Тверская обл 1 ст с	Медик	+

Общая фотография группы на маршруте



Слева направо. Верхний ряд. Шаравин Вячеслав, Биндасов Михаил, Полежаев Алексей.
Слева направо. Нижний ряд. Грицай Анна, Кузнецова Ирина, Коровина Ксения, Кузин Олег,
Медведва Анна, Абрамова Екатерина, Лунина Анастасия, Долинский Денис. Онацкий Илья,
Сайбодалов Марат, Александров Николай.

4. График движения.

№ дня	Дата	Участок пути	Км	Ход.* время	Набор и сброс высоты	Определяющие препятствия	Способ передвижения
1	11.06	Москва — ст. Валдай ст. Валдай - оз Б.Уклейно				Жел. дорога	Поезд, автобус
2	12.06.	Стапель – оз Велье- р.Либыя	13,5	4-40	-	Плотина	Сплав, пешком (обнос)
3	13.06.	Мн – дер Марково	10.5	3-25	-	Завалы.,авт брод	Сплав, проводка судов
4	14.06.	М.н. — р.Либыя- по-в Баранья гора (зап берег оз Шлино).	16,5.	4-05	-	ветер, гроза	Сплав,
5	15.06.	Мн - о-в Большой	3,5	1-40	-		Сплав
6	16.6	М.н. — р. Шлина- дер Чудино	24	5-40	-	Плотина , шивера(ок 1,5)	Сплав,пешком (обнос) проводка
7	17.06.	М.н. — оз. Глыби.- р-н устья р Граничная	24	3-50	-		Сплав
8	18.06.	М.н - ниже урочище Меденок	23	4 -15	-	Завал	Сплав
9	19.06.	Мн –нижнее течение р Шлина	26,5	4-40	-		Сплав
10	20.06.	М.н. — вост берег залива р. Шлина (территория пансионата завода»Красный май»	5,5	1-25	-		Сплав
11	21.06.	Мн –Вышний Волочек - Москва					Автобус поезд,
		Итого	147 км		33-50		

* — ходовое время — чистое время движения без учёта отдыха.

Таблица метеонаблюдений.

Дата	Время	t° воздуха, °С	Направление ветра	Вид облачности	Осадки	Примечания
11.06	Вечер	15°	В Нет	Сплошные плотные	Нет	
12.07	Утро 9час День14 час Вечер	+17 +20° +18	Нет В В	Кучевые Кучевые Кучевые	Нет Нет Дождь	
13.07	Утро День Вечер	+12° +16° +14°	Нет Ю-В Ю-В	Слоистые Слоистые Перистые	Дождь Нет нет	
14.07	Утро День Вечер	+14° +15° +17°	Ю-В Ю-В сильный С-З	Слоистые Слоистые Высоко- кучевые	Нет Слабый дождь Гроза	Сильный ветер
15.07	Утро День Вечер	+16° +26° +12°	С-З Ю-В С-З	Перистые Высоко- кучевые	Нет Нет Нет	
16.07	Утро День Вечер	+14° +23° +15°	Нет С С	Ясно Перистые Слоистые	Нет Нет Дождь	Сильный ветер
17.07	Утро День Вечер	+14° +16° +10°	С С С	Слоистые Слоистые Слоисто- кучевые	Дождь Дождь, град мелкий Дождь	Сильный ветер Низкая облачность
18.07	Утро День Вечер	+11° +12° +10°	С С С	Слоистые Кучевые Кучевые	Дождь Дождь Дождь	Сильный ветер
19.08	Утро День Вечер	+14° +20° +13°	Ю-З Ю-З Ю-З	Кучевые Кучевые Кучевые	Мелкий дождь Нет Нет	
20.08	Утро День Вечер	+12° +16° +15°	С-В С-В С-З	Слоисто- кучевые Слоисто- кучевые Слоисто- кучевые	Нет дождь дождь	
21.08	Утро	+12	Нет	Ясно	Нет	

Примечание замеры температуры производились в 9час ,13час30мин, в 19час

Лоция маршрута

	12 июня
0-2час 30	Озеро Велье
2-36	Р Либья, (выход из озера Велье)
2-49	Здание, плотина (обнос), начало канала
	13июня
4-18	ЛЭП
4-22	Деревня Овинчищи ж/б мост при ней, далее сваи старого б/у моста
4-25	Маленький левый приток (2 метра шириной)
5-49	Слева впало озерцо (может быть река Водопай)
6-13	Ночевка на правом берегу перед деревней Марково
	14 июня
6-28	Бетонный мост после деревни (Марково)
7-05	Правый приток (залив болотного вида)
8-07	Низкая бетонная труба (над ней автодорога)
8-36	Мыс с деревней (начало озера Шлино), курс 90,затем от Красилово 115
10-15	Мыс ,ночевка
	15 июня
12-00	Остров Большой ,ночевка
	16июня
13-30	Плотина в Комкино ,обнос
12-40	Бетонный мост в Комкино Далее идет "Шивера". Шли иногда по одному человеку, сидящему в лодке.
15-20	Деревянный мост в Святково
17-40	Ночевка на правом берегу
	17 июня
18-30	Мост при деревне Заручье бывший порог за ним

19-20	Конец озера Глыби.
21-30	Стоянка на правом берегу
	18июня
22-00	Река Граничная
22-40	Пос. Комсомольский , железд. Мост (конец поселка)
23-50	Мост на Куженкино
25-44	Стоянка на правом берегу
	19июня
26-24	Приток справа –река Шлинка
27-48	Мост К П П, за ним ниже военные объекты (аэродром)
28-48	Мост у Борисово
29-40	Новый мост объездной дороги
31-25	Стоянка на правом берегу
	20 июня
31-35	ЛЭП
32-00	Начало плеса
33-30	Стоянка на правом берегу северно- восточной части залива

Характеристика маршрута.

В течение всего сплава все участники находились на воде в спасжилетах, каски использовать не пришлось, так как порога в дер. Заречье больше нет (Ф-40).

На простых участках без препятствий суда двигались одновременно, кильватерной колонной.

Такие препятствия как проход под мостом у дер Марково (Ф-20, 21) проходились походным порядком кильватерной колонной с интервалом между судами 30-50 метров, дублируемым сигналом. Линия движения определялась с наплыва .

Озеро Велье

Озеро Велье (Ф-2) в Новгородской области - это самый большой водоем валдайского национального парка, протянувшийся с севера на юг до 25 километров. Площадь его составляет 45 квадратных километров, средняя глубина - 9 метров, максимальная - от 32 – 42 метров. Прогревается озера Велье в Новгородской области только до 7 метров. Береговая линия сильно изрезана, образуя множество бухт, заливов, заводей. Делится она на 3 плеса: Никольский, (Ф-7)Троицкий, Арханский. Вода в озере Велье в Новгородской области очень чистая, её можно пить без кипячения. Имеется более 200 больших и малых островов. С помощью перешейка в несколько километров, озеро Велье в Новгородской области соединяется с озером Селигер, однако воды их не смешиваются. Велье – проточное озеро, в него впадают 4 реки и 11 ручьев. Здесь водятся лещи и щуки, окунь и плотва, ряпушка и форель, судак и пелядь, язь, густера, ёрш, налим, снеток, встречается сиг, карп. Узкая протока отделяет в северо-восточной части от озера Уклейно .Двигались вдоль восточного берега ,почти в штиль.

Река Либья

Длина 19-21 км , вытекает из Велье напротив дер. Пабережье (написано правильно!) , это вторая деревня на западном берегу по нашему ходу. Либью можно разделить на 4 неравных участка –*первый самый короткий* до плотины,(Ф-8) широкий и легкий для передвижения

второй- от плотины до моста у дер Овчинище, (Ф-8 , Ф-15, Ф-16) здесь вам придется иметь дело с остатками канала 18 века. Далее идет узкий канал, шириной 6-8 метров с

быстрым течением. По обоим берегам канала два ряда часто расположенных старых дубовых свай, находящихся на 10-30 сантиметров ниже уровня воды. Некоторые сваи выступают над водой. Между сваями и коренным берегом иногда до 2-3 метров воды. Над каналом нависают ветки близ растущих деревьев. Несколько поваленных деревьев лежат поперек канала, но не было ни одного завала, однозначно требующего обноса. Было одно неприятное место, длиной около 150 метров (сваи не дают пристать к берегу и надо сочиться через упавшее дерево при высокой скорости течения). (Ф-12, Ф-14) Общая длина канала около пяти километров, однако преодоление большей его части не представляет никаких сложностей. Канал имеет корытообразную форму, сохранению которой и способствуют дубовые сваи. Берега мусорно заросшие.

третий участок от железобетонного моста у дер Овчинище, (Ф-8, Ф-15, Ф-16) до моста у дер Марково (Ф-21) длиной 7км характеризуется наличием большого количества мелководных участков, нам пришлось неоднократно проводить байдарки

четвертый –до выхода в озеро Шлино, около 6-7 км, течение чуть медленнее, река петляет, больше лиственных лесов(Ф-22)

Озеро Шлино

Озеро Шлино имеет овальную форму, слегка вытянуто с севера на юг. Линия берега очень изрезанная, многочисленны узкие заливы и мысы. Берега озера сухие, высокие и живописные. Площадь самого озера Шлино около тридцати квадратных километров. Отметка уреза воды озера 199 метров. Северный, восточный и частично южный берег озера хорошо освоены, на берегах несколько деревень. Высоты на берегу (226 метров) в районе деревни Плав. Западная и юго-западная часть побережья слабо освоена и труднодоступна. Живописны песчаные пляжи на юго-восточном берегу («Орлица») и полуострове Баранья гора. Самый низкий берег у Комкино, (Ф-32) именно отсюда вытекает река Шлина. Его верхняя треть от деревни Каменки и до устья ручья Трошковский относится к Валдайскому району Новгородской области, нижняя часть расположена в Фировском районе Тверской области. Наш путь от Красилово до Комкино занял больше суток, так как сначала из-за грозы были вынуждены остановиться на западном берегу (Ф-25, Ф-26), а потом по причине боковой волны и низкой температуры целый день ждать, когда озеро успокоится (вот преимущество белых ночей!), а затем траверзом северного берега уйти на остров Большой (Ф-30, Ф-31). Значительная его часть заболоченна, там часто бывают рыбаки, дров там не изобилие!

Река Шлина

Река имеет четыре явно выраженных и отличающихся друг от друга участка. Первый начинается чуть ниже места старта у деревни Комкино (Ф-36-40) и продолжается два ходовых часа, практически до села Новинки, стоящего на левом берегу. Здесь берега узкие, дно каменистое, река очень извилиста и образует на крутых поворотах многочисленные каменистые перекаты, камни в русле встречаются всех типов и имеют все размеры, описанные в литературе о сплавах по горным рекам. В книге Рыжавского это участок называется «шиверой». Однако, камни острые, и клеиться вам все равно придется, и не раз.

Второй участок начинается в двух ходовых часах ниже Новинок, практически сразу же за селом Заречье (Ф-40). Здесь река сначала достаточно значительно петляет по долине шириной в полкилометра, затем превращается в частично заросшее озеро, которое еще через час хода, после села Узмень на правом берегу, становится полноразмерным и очень красивым озером Глыби, на котором впервые за сплав можно увидеть водную лилию. Сразу за озером река зарастает, и вероятно, именно здесь, она наиболее трудно проходима при более низкой воде. Вода была достаточно высокой, и нам попались всего два небольших, метров по сто, участка сплошной водной растительности.

Третий участок начинается после впадения справа реки Граничной и продолжается 3-4 полновесных ходовых часа до моста дороги, ведущей из Хотилово к тому, что на карте скромно обозначено как "Дом отдыха". Это наиболее нудный для прохождения участок, на котором река бросается из одной крайности в другую, от правого берега долины шириной 0,5 - 1,0 км к левому, делая немыслимые выкрутасы, пересекая, кажется, собственное русло. . Наверное, они правы. Надо сказать, что и на других участках она петляет по полной программе, в связи с чем осмелюсь поставить под сомнение официальную длину реки. При расстоянии по прямой, в 80 километров длина реки по ее руслу (не по долине!) ну, никак не менее, чем 125-130, а то и более километров. Всею реку средне-подготовленная группа (не наша) может пройти за 20-23 полновесных ходовых часа при нынешнем уровне воды и среднем уровне владения веслом и рулем на лодках типах "Тайменя".

Четвертый участок начинается в двух-трех ходовых часах ниже моста у поселка Борисовское. (Ф-44,45) Здесь сказывается подпор Вышневолоцкого водохранилища и река теряет былую привлекательность: берега унылы и заросли однообразным ивняком, подходы к коренному лесу для организации стоянок редки, встречный ветер (а он у нас всегда встречный) затрудняет движение.

Путешествие можно закончить у автодорожного моста в Красномайском (остановка автобусов на В. Волочек вблизи воды на правом берегу рядом с храмом (Ф-51), либо продолжить путь до Вышнего Волочка по водохранилищу и каналам ниже плотины (еще 17 км).

Лучшее время для путешествий по верхней половине описанного маршрута - пора цветения черемухи и еще не ушедшей вешней воды; с середины лета, кроме маловодья, препятствием на Либье и Шлине могут стать водоросли.

Итак- препятствия

Две плотины -первая на р.Либья, (Ф8-11) (большой обнос- получается около 1 км по полю, завершается трудным крутым спуском к каналу, (стоянка плохая). Обнос плотины (Ф32-35) у Комкино (исток Шлины) приятнее и короче не более 300м по дороге , спуск к воде хороший . Желающие при обносе могут пройти в 2 раза больше, свернув налево по дороге и срезать 1,5 км мелководья.

Пороги – в отчетах встречаются упоминания о «порожках» на р Либья после плотины, на р. Шлина на участке от Комкино до Святково , о пороге у дер Заречье. Порог у дер. Заречье (Ф-40) был образован остатками плотины вероятно, окончательно разрушен при ремонте моста, (так что каски, которые мы взяли с собой не понадобились) Все, что мы увидели, «тянет» на перекат, правда с камнем на выходе. При нашем среднем уровне воды все порожки вероятно, были залиты, а вот протяженные участки каменистого дна (Ф-37-39) 8км « шивера » в начале р. Шлины участок р. Либья за между первым и вторым мостами – хорошее испытание для новичков. Способ преодоления - приходилось выходить из лодок и проводить их (рекомендуем при планировании маршрута и подготовке ремнабора учитывать это). Задача осложнялась действительно быстрым течением

Завалы встретились на р Либья , на протяжении около 5км (Ф-13), на р Шлина - после моста на Куженкино, локальный . В первом случае приходилось прорубать дорогу и один раз пилить бревно, во втором – проход оставила предыдущая группа. В отчетах писали о возможности завала у моста в Заречье, но нам ,вероятно, повезло.

Отдельно следует сказать о прохождении мостов на реке Либья. За первым у дер. Овчиноще очередное техногенное препятствие: по дну реки проложены бетонные плиты (автомобильный брод), (Ф-15,16,17) чуть ниже в русле торчат сваи старого моста. Быстрое течение в сочетании с мелководным сливом образуют легко проходимый порожек, но нужна некоторая осторожность, чтобы не прорвать шкуру. Мост у деревни Марково - бетонные

плиты на входе в полет которым создали нечто вроде порога. (Ф20,21) Проход по основной струе строго по центру, так как есть вероятность контакта с бетонной стеной Протяженность препятствия менее 20м Байдарки руководителей начинали и замыкали и движение, интервал движения между судами устанавливался по команде руководителя, подаваемой с моста. Затем полтора часа чистой воды и перед в ходом залив последнее на Либье препятствие – «мост - труба» отталкиваясь от верхней стенки, следуя с интервалом в 5м. мы без проблем прошли этот путь . (Ф-23,24)

Мелководные участки - песчаные перекапы и мели возможны при более низкой воде, в основном, тоже после Куженкино на реке Шлина. Русло практически чистое от коряг.

Мосты на р Либья: у дер. Овчинище (через дер. Сухая Ветошь можно легко попасть к берегам оз. Вельё,) рядом дер Марково, около Семеновой горы (дорога ведет к Красилово на оз Шлино и к оз Березай,далее на Валдай), мосты через Шлину встретятся в следующем порядке: у Комкино (возможен стапель ниже моста), у Святково, в Заречье (, возможно накопление завала), в Комсомольском (три моста, последний - железнодорожный: ст. Шлина на линии Бологое - Осташков в километре по левому берегу), в Куженкино (часто образуются здесь завалы, спасибо предшествующей группе – оставили щелочку). Далее мост с КПП в Хотилово, мост в Борисовском , новый мост объездной дороги вокруг Вышнего Волочка и мост (плотина) в Красномайском

5. Картографический материал

5.1 Введённые обозначения.

5.2 Маршрутная карта.

5.3 Список откорректированных объектов.

5.1 Введённые обозначения.

Обозначение	Что обозначает
	Маршрут группы
	Места и даты ночлега
	Объект отсутствует
	Начало маршрута
	Конец маршрута

5.3 Список откорректированных объектов.

№ п/п		
1.	Лагерь «Робинзонада»	
2.	Памятник в Мартюшино	
3.	Бывший остров Судачин	
4.	Плотина на р Шлина	
5.	Археол. памятник Варварина гора	
6.	База отдыха на оз Глыби	
7.	Мост объездной дороги	
8.	Строящаяся объездная дорога	
9.	Пансионат завода	
10.	Церковь пос Красный май	

Достопримечательности

Нам не повезло. Мы не смогли увидеть очень много. Причина: неудачное расписание поездов и плохая погода, дожди были нашими спутниками почти весь поход – тут не до радиальных выходов или экскурсий. Тем не менее, можем рекомендовать любителям старинной архитектуры посетить

1. г. Валдай, где находится единственный в стране музей Колокольчиков, рядом с городом (10км) находится Иверский монастырь (основан Никоном в 17 веке), Достопримечательностями Валдая являются также Введенская церковь, требующая реставрации, церковь Петра и Павла, часовня Иакова Боровичского, парк усадеб Вахрушева и Меньшикова, Соловьёвский парк.
2. г. Вышний Волочек (русская Венеция), Казанский монастырь, Богоявленский собор, Торговые ряды, Железнодорожный вокзал, построенный в первой половине XIX века, является единственным зданием на Октябрьской железной дороге, которое сохранило до наших дней свой первоначальный вид

Те кто, интересуются Военной историей – могут побывать у дер Плав (4км от берега залива), где есть памятный знак, посвященный Маресьеву

Координаты	памятника	по	программе	Google	Earth:
57°39'4.13"					C
33°17'55.97"					B

Дом семьи Вихровых, в котором выхаживали А.П.Маресьева до сих пор стоит, дойти до дер Мартюшино, (5км от Комкино, где располагался полевой аэродром в годы В.О.В., а усилиями пионеров установлен памятник (см фото), а сейчас восстанавливается церковь методом народной стройки, узнать как недавно у деревни Пабережье был поднят со дна оз. Велье советский самолет, установлены имена летчиков, найти следы окопов близ поселка Красный май.

Любителей истории не оставит равнодушным тот факт, что часть нашего пути проходила по каналу 18 века (памятник купцу Михаилу Сердюкову, ее создателю перед вокзалом в Вышнем Волочке). В первой половине XIX века в деревне Никольское, что на левом берегу озера был открыт первый в России рыбоперерабатывающий завод, основанный в 1854 году местным

дворянином, знаменитым ихтиологом Владимиром Павловичем Врасским. Имя Врасского приобрело мировую известность за выведенный им «сухой способ» оплодотворения икры, дающий почти 100% выход малька. Он был удостоен медали Парижского общества акклиматизации. Эта рыборазводческая ферма существует и по сей день, занимаясь разведением ценных пород рыб.

На берегах реки Шлины археологи открыли здесь более 60 поселений эпохи неолита (IV-II тыс. до н.э.), несколько древнерусских селищ и ряд крупных курганных и жальничных (насыпи из камней) могильников древнерусского времени (конец I - первая половина II тыс. н.э.), а около озера Глыби, в 10 км к северо-востоку от с. Жабны, на правом берегу р. Шлины, находится археологический объект – городище раннего железного века и эпохи средневековья Варварина Гора.

Знаменитый завод в Красном Мае, где делали звезды на кремлевские башни, закрыт. Найти смотрителя музея не смогли (Ф-49).

С Вышним Волочком связано творчество художника Венецианова (19 век), город – родина, царского министра Вышнеградского и советского министра культуры Фурцевой.

Практически весь маршрут проходит по местам, которые можно отнести к интересным природным объектам. Леса, горы и чистые реки составляют национальное достояние (Национальный парк "Валдайский"). Сюда же нужно отнести и чистый воздух, такой дефицитный у нас в Москве. Так что экологам и биологам тут раздолье

Выводы и рекомендации.

Согласно правилам соревнований по спортивному туризму протяженность похода I к.с не менее 6 дней (у нас больше) и 150км (Норматив выполнен) Сложность похода определяется наличием минимум 2 локальных препятствий

Легкое” препятствие. Доступно для прохождения туристам, не имеющим туристского опыта. Перекат, быстрина, невысокие валы. Характерны для маршрутов I к.с.	Не требуется выбора линии движения и разведки.
Простое” препятствие. Валы, несложная шивера, порог, прижим, завал, скорость воды и уклон невелики,. Линия движения видна с воды. ОП маршрутов II к.с.	Линия движения видна с воды.

У нас же были и завалы, шиверы, не только перекаты и быстрины (кстати ранее это о маршрут считался «двойкой» См Рыжавский Г.Я. «Бассейн Верхней Волги»

Доезды и выезды.

Основной вид транспорта для подъезда и выезда – железная дорог. До г.Валдай мы доехали поездом ,который шел примерно 6 час, в 22 час (летом к ежедневному поезду добавляется дополнительный поезд , следите за расписанием!, оно отличается от зимнего. На заказанном заранее транспорте (89602015965, Владимир взял 3 тысячи рублей) за 1 час с небольшим мы доехали (30км) до территории лагеря «Робинзонада» (руководитель лагеря Щербаков А. Л, предупрежденный заранее помог нам с размещением) Важно ! Стоит помнить, что озеро Велье это часть Национального парка «Валдайский». А это значит, что отдыхать там можно имея специальное разрешение, которое выдается за деньги из расчета 100руб. в сутки за человека. Разрешение можно получить в городе Валдай, но чаще всего их выдают непосредственно на месте стоянок сами лесники — что и удобней и выгодней. Стоять можно только на специально отведенных площадках, часто, особенно на островах, мы видели таблички «стоянка запрещена».

Сойти с маршрута также можно: в Красилово – дорога на Валдай (до него около сорока километров)

в Комкино (местная дорога на станцию Фирово, до нее около сорока километров)

- в Заречье, правый берег (местная дорога на станцию Фирово, до нее около сорока километров);

- в Узмени, правый берег (другая дорога на ту же станцию);

- в Комсомольском, левый берег (ст. Шлина в километре от реки);
- в Хотилово, левый берег (7 километров асфальта до шоссе М10-Е105);
- в Борисовском, левый берег (5 километров асфальта до того же шоссе, есть автобусное сообщение);
после Борисовского практически со всех стоянок левого берега идут грунтовые дороги к шоссе, до которого не более 10 километров.

В день отъезда в 7 часов утра мы начали путь домой. Вещи были загружены на заранее заказанную «Газель» (фирма «Счастливое Такси» 84823322728, 89201848646, стоимость 800 рублей), отвозившую их на вокзал, а большая часть группы поехала на рейсовых автобусах Прямого рейса от пос. Красный май до вокзала нет, нужно пересаживаться на внутри городской в центре у торговых рядов (маршрут №1) Автобусы из Красного мая ходят 1 раз в час, поэтому, опасаясь пробок на трассе Москва – Санкт -Петербург выехали так рано, чтобы успеть на электричку в 10 час 22 минуты. Так как скорые поезда останавливаются на станции В Волочек редко, оптимальный вариант – электрички с пересадками при всех неудобствах такого способа. Что же касается начала маршрута, любой вариант старта ниже плотины на р Либья понизит категорию, любители длинных походов могут воспользоваться вариантом начала с Полновского плеса на Селигере с волоком на. Р Явонь, впадающую в оз. Вельё (для нашей группы, совершающей свою первую единичку, слишком сложен).

Магазины по маршруту есть

- в Красилово
- в Яблоньке (три километра от Комкино, правый берег)
- в Городке (два километра от Заречья, правый берег)
- в Куженкино (левый берег, два километра от моста)

в Комсомольском (прямо на реке, левый берег, между вторым и третьим мостом, минут пятнадцать хода от того момента, когда с правой стороны появится первый деревенский дом)

- в Борисовском (правый берег, два километра от моста)

в Красномайском - метров двести от остановки по направлению к шоссе

Не волнуйтесь, если увидите замок на двери магазина: здесь покупателей мало, продавщица живет рядом, за ней просто надо сходить. Отоварит практически в любое время суток (к магазинам красномайским это не относится)

Из возможных опасностей следует отметить наличие гадюк двух окрасок: аспидно-черных и серых с зигзагообразными полосками. Встречаются у родников, на обрывистых берегах, у пней, камней и куч прелого хвороста.

Стоянки

На реке Шлина в отличие от Либьи (где стоянку на первом и втором участке найти сложно) нет отрезков длиной более чем 30 мин, лишенных приличных мест для стоянки, поэтому на карте мы отмечали только места своих ночлегов, в ином случае карта становилась нечитаемой

Населенность достаточно высокая, чтобы не чувствовать себя потерянным, но места вполне глухие, чтобы ощутить себя таежником-первооткрывателем. Зеленомошные и беломошные сосновые боры красивы сами по себе. Изобилие грибов и ягод, "грибное безобразие", как мы его называли, начинается прямо от палатки, что делает эти леса еще более привлекательными. Родники многочисленны и мощны.

Сотовая связь есть на оз. Вельё, появляется у Красилово (оз Шлино), примерно с середины маршрута (Куженкино) начинает работать вновь - сказывается близость трассы Москва – Санкт-Петербург

Выбор района и нитки маршрута.

При выборе района похода и нитки для комбинированного маршрута мы выдвигали требования:

- наличие удобного подъезда и выезда с маршрута;
- наличие интересных, разнообразных препятствий для 1 категории сложности;
- возможность выбора интересной и полезной краеведческой работы.

На наш взгляд, наш маршрут этим требованиям вполне соответствовал, и, как уже писали, большая часть поставленных задач была достигнута.



0002-Ночь-на Велье



0003-переправа_место старта



0004_сборы в поход



0005-стапель



0006-спуск на воду_место старта



0007_оз Велье-дер.-Никольское



0008-Плотина на реке Либя



0009-Спуск к воде за плотиной



0010-спуск судов1



0011-спуск судов



0012-завал на реке Либья



0013-завал на Либье



0013-завал на ЛибьеЗ



0014-конец канала



0015-мост у дер_Овчинище



0016-Старый мост



0017-автомобильный бродЛибыя



0018-охотничья вышка



0019-спуск на воду



0020-мост у Марково



0021-мост у марково



0022-нижнее течение Либьи



0023-мост-труба



0024_прохождение-трубы



0025-на озере Шлино



0026-мыс напротив Красилово



0027-мыс напротив Красилово_лежбище лодок



0028-мыс напротив Красилово_обсуждение передвижения



0029-мыс напротив Красигово_ремонт судов



0030-на подходе к острову-Большой



0031-островБольшой_Шлино



0032-плотина в Комкино



0033-плотина в Комкино



0034-пути обноса плотины



0035-пути обноса плотины



0036-рекаШлина_верхнее течение



0037-камни на Шлине



0038_мелководье



0039-идем по шивере



0040-дер-Заручье



0041-знак стоянок



0042-стоянка перед устьем Шлинки



0043-Предпоследняя стоянка



0044-шижнее течение Шлины



0045Предпоследняя стоянка_ширина реки



0046-антистапель_залив



0047-антистапель-пансионат



0048-антистапель_сушка



0049-стекольный завод красный май



0051-церковь красный май



богоявленский монастырь



Валдайский Иверский монастырь.



варварина гора



вокзал памятник Сердюкову



казанский монастырь



мартюшино



музей колокольчиков



памятник Венецианову



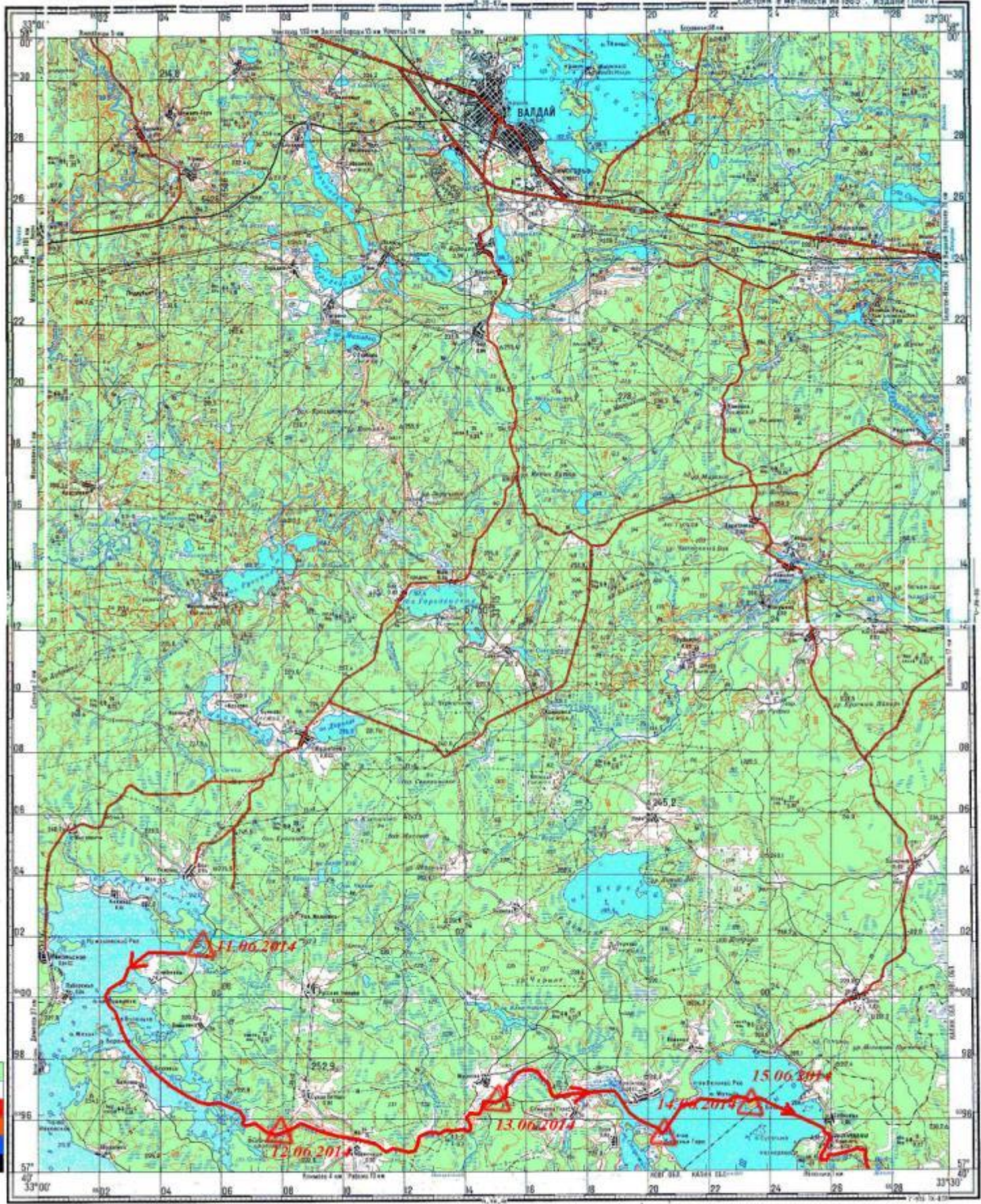
памятник Екатерине



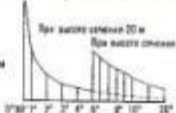
торговые ряды



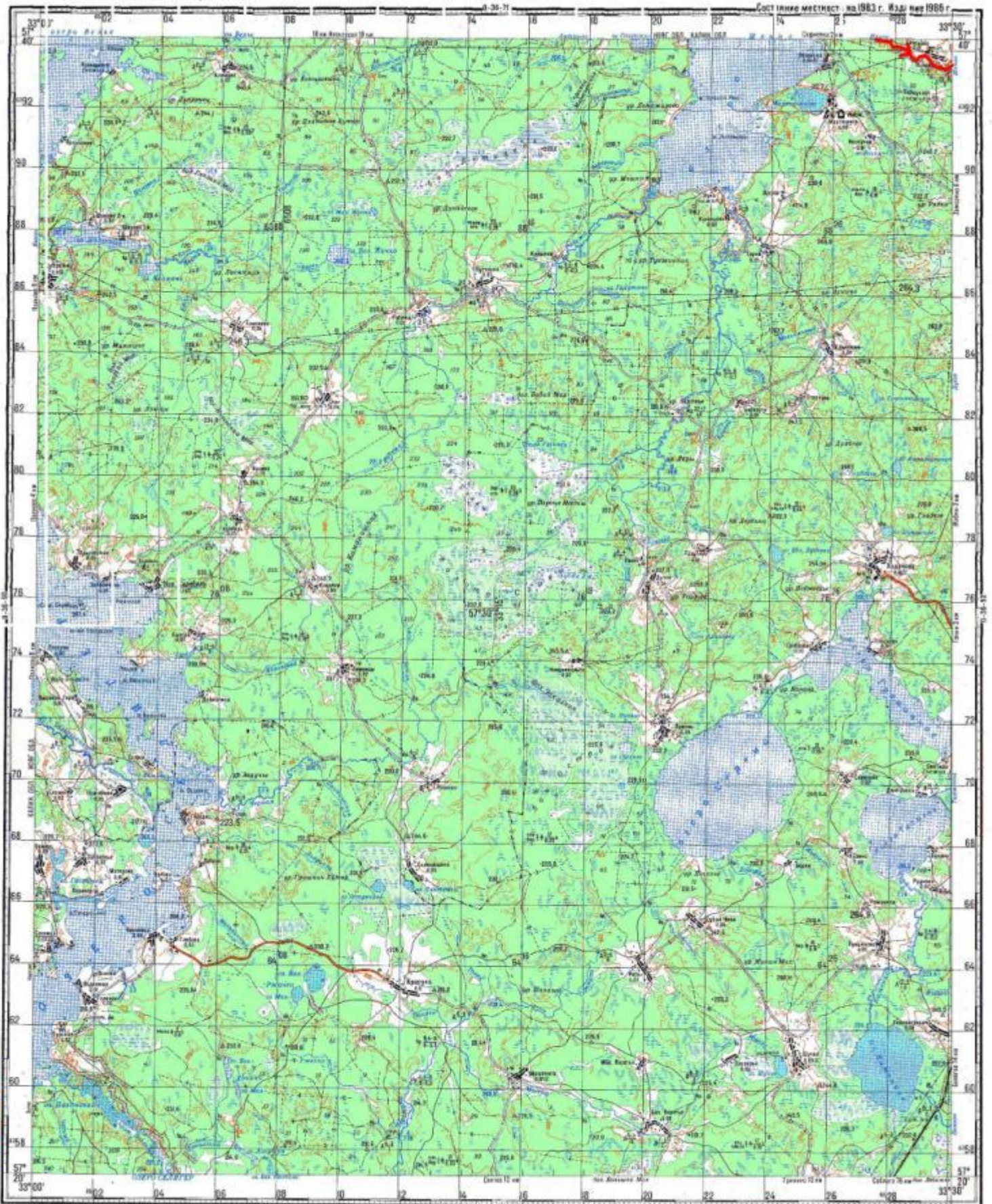
стела Маресьева



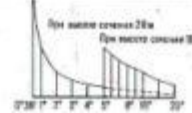
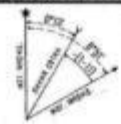
Составлен на 1987 г. восточнее Т-201-202. Старые обелиски
 маркшейдерского участка № 1310-04. При топографическом съемке
 (реконструкция) использовались данные геодезической съемки по
 данным восточнее станции восточнее Т-201-202. Гидрологическая
 съемка выполнена на точках Т-201-01. Восточнее в геодезической
 съемке при определении и измерении длины маршрута Р-202.
 Примечание. В системе координат даны разности высот даны
 по системе «85».



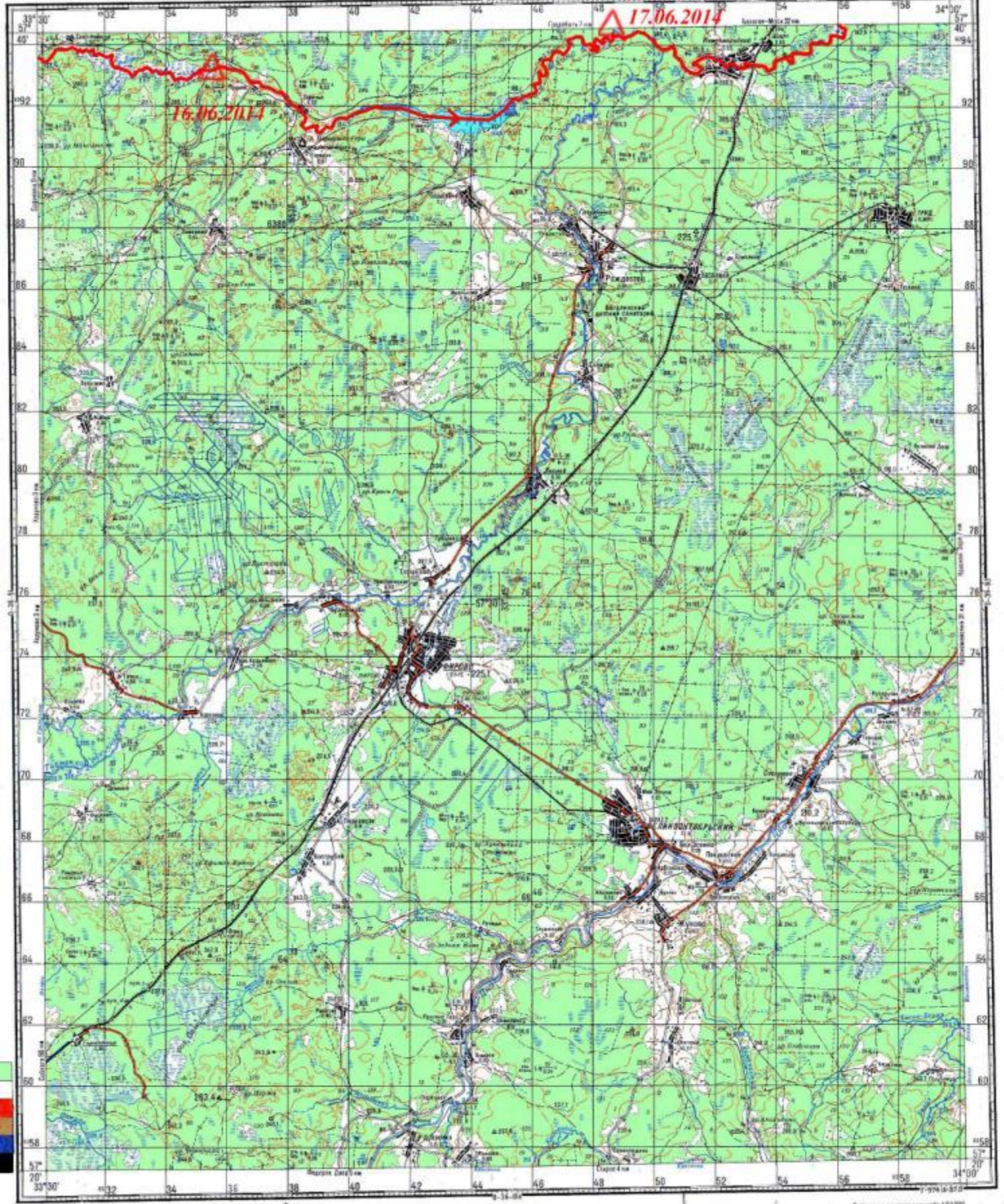
Составлено по карте масштаба 1:50 000
 издания 1985 г., дополнено в 1987 г.
 Числа высот в метрах округлены
 upwards в тысячу



Составлен на 1980 г. по аэрофотоснимкам 67011-74. Данные об изменении территории за последние 10 лет (1970-80) по аэрофотоснимкам безземельных (лесных) и вертикальных лесных массивов (по средним годовым значениям годовых наблюдений 67011-74). Данные об изменении территории за последние 10 лет (1970-80) по аэрофотоснимкам безземельных (лесных) и вертикальных лесных массивов (по средним годовым значениям годовых наблюдений 67011-74). Данные об изменении территории за последние 10 лет (1970-80) по аэрофотоснимкам безземельных (лесных) и вертикальных лесных массивов (по средним годовым значениям годовых наблюдений 67011-74).



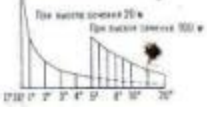
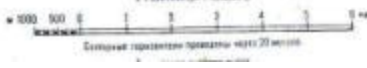
Составлено по карте масштаба 1:50 000 издания 1984 г., дополненной в 1985 г. Число жителей в населенных пунктах указано в тысячах.



Составлено на 1987 г. источник ГТМД-25. Сданы в печать материалы восточной ГТМД-93. При подготовке карты использованы и другие материалы: аэрофотоснимки, данные о состоянии местности, планы местности ГТМД(1-8). Также использованы материалы карт ГТМД-80. Показана в черном цвете сеть пригородов и межселенных пунктов (1-14). Промышлен. в серых линиях, зеленые участки (15-16).
 Примечание. В серых линиях показаны участки (15-16) для

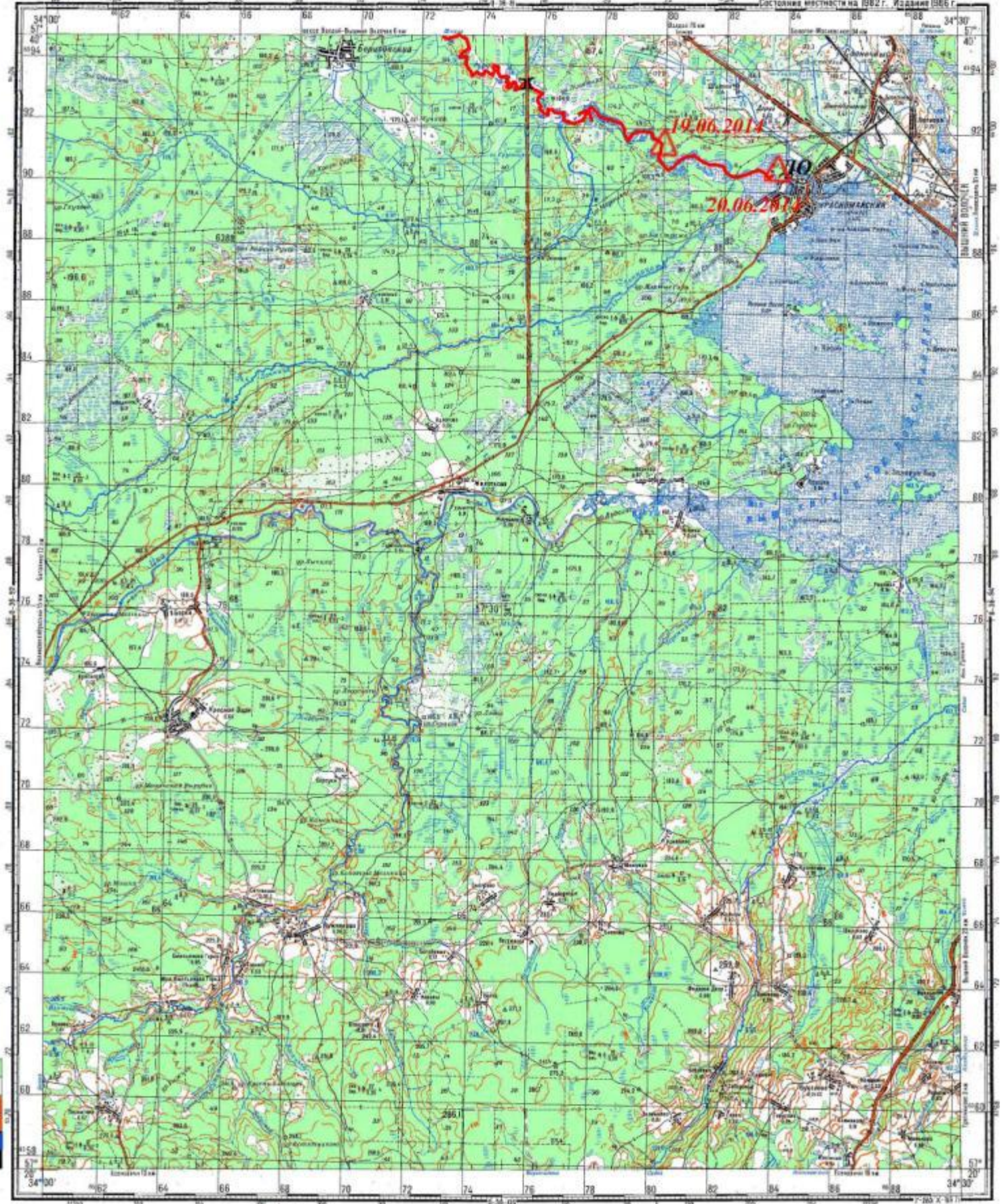


1:100 000
 в сантиметрах 1 километр



Составлено по карте масштаба 1:50 000, издание 1983 г. и обновленной в 1983 г.

Число вылетов и посадок грузов указано в таблице

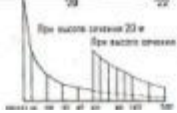
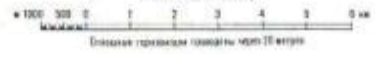


Составлен на 1982 г. по материалам ГРМ-30. Состояние местности по состоянию на 1982 г. (1:50 000). При подготовке карты использованы материалы аэрофотосъемки 1970-1975 гг. Данные о состоянии местности по состоянию на 1982 г. (1:50 000). Показана и ориентировочная роза при пределе - желтый цвет - юг, синий - север, красный - восток, зеленый - запад. В таблице указаны данные о высоте (в метрах) и широте (в градусах).



1:100 000

в 1 сантиметре 1 километр



Составлено по карте масштаба 1:50 000 издания 1984 г. и «обновлено» в 1982 г.

Числа высоты и широты указаны в метрах и градусах