



## **ОТЧЕТ**

**о горном походе 1 категории сложности  
по Восточному Кавказу (Дагестан, Самурский хребет),  
совершенном с 30 апреля по 6 мая 2023 г.  
группой туристов СТК «Вестра» г. Москвы.**

Руководитель похода  
Посашков Александр Сергеевич  
тел. +79162714400  
e-mail:skillprof@mail.ru  
Маршрутная книжка №1/3-105

**Москва, 2023**

## Справочные сведения о маршруте

**Проводящая организация:** СТК Вестра

**Выпускающая организация:** МКК ФСТ-ОТМ

**Вид туризма:** горный

**Категория сложности:** первая.

**Номер маршрутной книжки:**

**Район:** Восточный Кавказ, Самурский хребет.

**Сроки проведения:** с 30 апреля по 8 мая 2023 г.

**Продолжительность:** 9 дней, из них ходовых 7

**Километраж:** 100,3 км (по данным GPS)

**Пройдено препятствий:** 3, из них:

- н/к – 1 (Куланвир)
- 1А – 2 (Ялах, Грысаль)

### Нитка маршрута заявленная

*г. Махачкала – с. Ахты – верховья руч. Чахаркам – пер Куланвир (н/к, 2610) - д/р Ялакдере Н1790- пер. Ялах(1А, 2890)-д. Ашар - д/р Курах Н1590 - д/р Нацакам Н2220- Н2890-пер Грысаль (1А,3160)- д. Хлют - с. Ахты – г. Махачкала*

\*Жирным выделены участки, претерпевшие изменения или не пройденные группой.

### Запасные и аварийные варианты пути

Для простоты восприятия прилагаем таблицы с заявленным основным графиком и реально пройденным маршрутом.

дата		ход день	основа	км	выс старт- финиш	Набор, планируемый за день	Эквивалентный километраж
30.04	вс	0	Махачкала-с. Ахты				
01.05	пн	1	с. Ахты – верховья руч.Чахаркам	9,7	1100-2180	+1080	20,5
02.05	вт	2	верховья руч. Чахаркам – пер Куланвир (н/к, 2610)- д/р Ялакдере Н1790	17,1	2180-1790	+790-1080	25,3
03.05	ср	3	д/р Ялакдере Н1790 - пер. Ялах(1А, 2890)-д. Ашар-д/р Курах Н1590	20,5	1790-1650	+1130-1270	31,8
04.05	чт	4	д/р Курах Н1590-д/р Нацакам Н2900	10,4	1650-2900	+1250	22,9
05.05	пт	5	д/р Нацакам Н2900-пер Грысаль (1А,3160)-д. Хлют	23,4	2900-1230	+250-1900	25,9
06.05	сб	6	д. Хлют- с. Ахты	19,4	1230-1100	-120	19,4

07.05	вс	7	запасной				
08.05	пн	8	с. Ахты – г. Махачкала				

Запасными и аварийными путями отхода (в случае обильных снегопадов, например) служат только пути подъема, либо пути плановых спусков в долины.

### Нитка маршрута пройденная

Совпадает с заявленной по линии движения, но отличается по запланированным местам ночевок.

дата	ход	день	основа	км	выс старт- финиш	набор фактический за день (по gps)	Эквивалентный километраж
30.04	вс	0	Махачкала- м.н. близ с. Ахты	1,3	1030-1130	100	2,3
01.05	пн	1	м.н. близ с. Ахты –верховья руч.Чахаркам – Самурский хребет Н2590	13,5	1130-2590	+1460	28,1
02.05	вт	2	Самурский хребет Н2590 - пер Куланвир (н/к, 2610)- д/р Ялакдере Н1820	13,7	2590-1820	+310-1080	16,8
03.05	ср	3	д/р Ялакдере Н1820 - пер. Ялах(1А, 2890)-д. Ашар-д/р Курах Н1650	20,8	1820-1650	+1130-1300	32,1
04.05	чт	4	д/р Курах Н1650-д/р Нацакам Н2900	11,3	1650-2900	+1250	23,8
05.05	пт	5	д/р Нацакам Н2900- пер Грысаль (1А,3160)-д.р. Лакункам Н1860	12,3	2900-1860	+250-1290	14,8
06.05	сб	6	д.р. Лакункам Н1860 - д. Хлут- с. Ахты - г.Дербент	27,3	1860-1100	-120	27,3
07.05	вс	7					
08.05	пн	8	г.Дербент – г. Махачкала				

Общий километраж по gps составил 100,3 км.

**Список группы**

1	<i>Посашков Александр Сергеевич</i>	<i>ЗГУ</i>	<i>Руководитель</i>
2	<i>Броннов Павел Владимирович</i>	<i>ИПУ, ИГУ</i>	<i>Снаряженец, Эколог</i>
3	<i>Дробко Ирина Алексеевна</i>	<i>Ист.сл. ПУ по Подмосковию</i>	<i>Лавиновед</i>
4	<i>Киселева Ирина Валентиновна</i>	<i>ИПУ</i>	<i>Штурман</i>
5	<i>Колбасова Наталья Дмитриевна</i>	<i>ИПУ</i>	
6	<i>Москалева Инна Ильинична</i>	<i>ПВД по Подмосковию</i>	<i>Медик, завхоз</i>
7	<i>Тюрина Ирина Николаевна</i>	<i>ПВД по Подмосковию</i>	<i>Хронометрист, Летописец</i>
8	<i>Филиппов Дмитрий Сергеевич</i>	<i>ПВД по Подмосковию</i>	<i>Логист, Фотограф</i>
9	<i>Шульгина Ольга Александровна</i>	<i>ПВД по Подмосковию</i>	<i>Ниволог</i>

**Список пройденных препятствий**

	Название	Категория	Хар-р	Выс. по GPS	Координаты	Дата и направление прохождения	Что соединяет
1	Куланвир	н/к	Травянистый	2670 м	N 41.55384° E 47.67937°	02.05.23 в направлении В-ЮЗ	западные истоки р. Кочхюрчай – д/р Камариккам.
2	Ялах	1А	Тр-ос	2900 м	N 41.58407° E 47.61019°	03.05.23 в направлении ЮЗ-СВ	д/р Ялакдере-дол. оз. Чехивир.
3	Грысаль	1А	тр-ос	3160 м	N 41.61653° E 47.53897°	05.05.23 в направлении С-Ю	д/р Лакункам-д/р Нацакам.

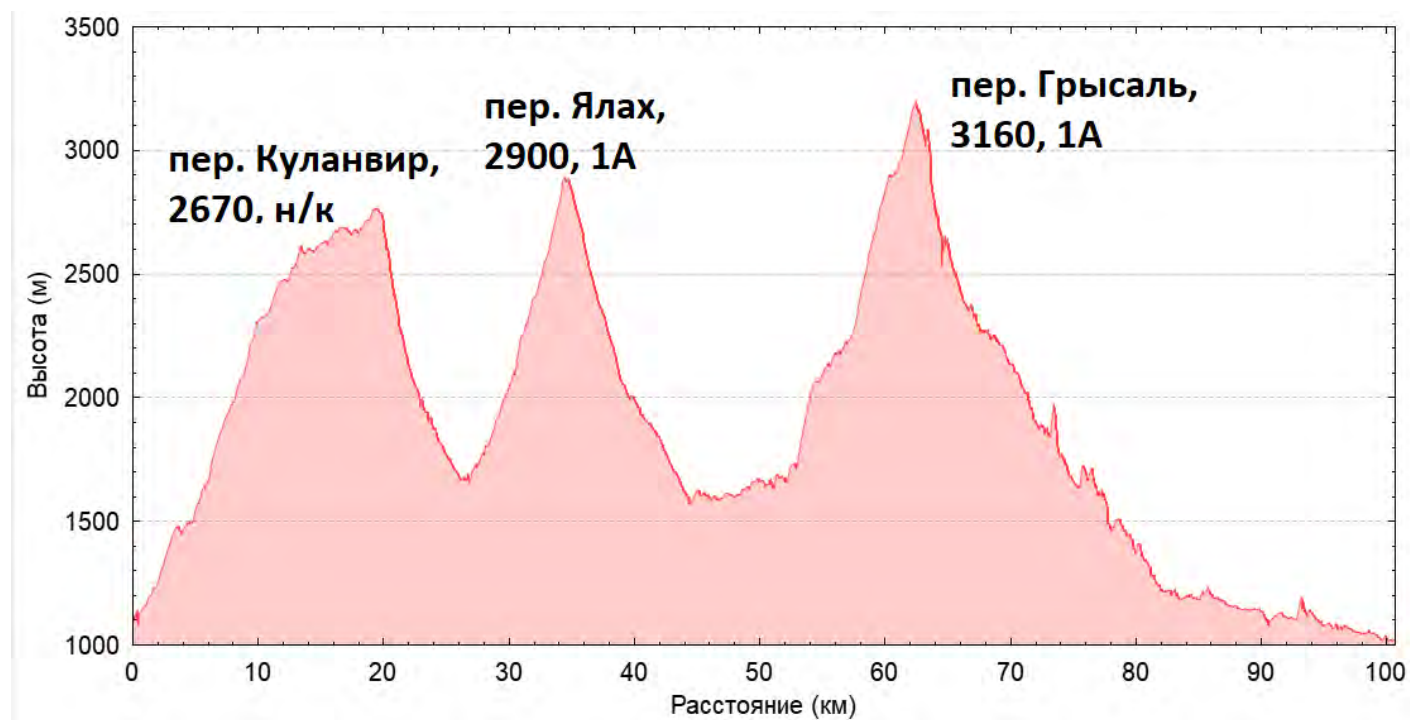
### Трек похода общий

<https://nakarte.me/#m=11/41.58246/47.67099&l=Otm&nktl=LPFTJX9sygcX0o14Ffaitw>

Трек похода по дням (реально отснятый на маршруте)

<https://nakarte.me/#m=12/41.55191/47.64471&l=Otm&nktl=J0WntwuhGIeL71ArTJSeqg>

### Высотный график маршрута



### Схема маршрута



## **Дополнительная информация**

Понятие право/лево дается орографически, если не указано иное.

Время движения дается чистое ходовое, если не указано иное.

Время в тексте дается местное, если не указано иное.

Продолжительность переходов равна 40-45 мин. Время считается по последнему участнику.

## **Идея похода.**

У руководства горной школы базового уровня возникла идея, дабы совсем зеленым новичкам получить походный опыт и официальный и фактический - сводить их в поход. В результате было сформировано несколько групп. Данный отчет принадлежит одной из них. По причине небольшого времени отведенного на подготовку было принято решение взять за основу маршрут группы Ю. Белухи пройденный ими в ноябре-декабре 2022. Основными отличиями было:

- Начало маршрута от с. Ахты с подъемом на Самурский хребет.
- Спуск с перевала Куланвир к с. Ялак.
- Завершающая часть маршрута от района с. Хлют до с. Ахты по Кака-ахтинскому каналу.

В процессе подготовки нитки маршрута происходили активные консультации с Ирой Ивановой, которая собиралась в тот же район на н/к выход и с Власовой Натальей - руководителем еще одной группы. Для удобства координации все три группы были завязаны на одного координатора.

По причине небольшого числа осадков в зимний период времени большого количества снега не ожидалось

## **Обеспечение безопасности, связь.**

Для обеспечения безопасности на маршруте группа была зарегистрирована в Дагестанском отделении МЧС, номер заявки 34470605 от 25.04.2023. В Москве остался координатор группы (Бойцова Ирина), обладающий полной информацией об участниках, их планах и возможностях.

Для связи использовался сотовый телефон руководителя. По информации от Ю.Белухи - связь в районе есть много где. В долинах рек Самур и Курах много сотовых вышек.

## **Логистика, заезд и выезд.**

Выезд из Махачкалы по результатам изучения стоимости трансфера было принято решение воспользоваться услугой заказа микроавтобуса в компании Victory (<https://makhachkala.avtobusn.ru>). Договорились на цене по 17000 до села Ахты и обратно в Махачкалу. Связь была по WhatsApp. Вначале мне дали номер одного водителя, но в день приезда водитель поменялся. Автобус был комфортный и ничего не предвещало странностей. По дороге в районе г. Дербент водитель не остановил возле выбранного нами кафе, остановив в совершенно другом месте. По окончании поездки водитель открыто выпрашивал выплатить ему сумму сверх обговоренной, что показалось весьма странным. На обратном пути, во время выхода в ущелье была попытка договориться с этой компанией об изменении даты и времени трансфера, а так же пункта назначения (в 21.00 из села Ахты в г. Дербент). Оператор после нескольких уточнений сказал, что трансфер возможен, в ту же сумму. В итоге водитель, который нас привез в село Ахты попросил озвучить уточненную сумму трансфера от контактов компании. После того, как сумма была озвучена, водитель заявил что он не поедет за озвученную сумму (для меня стало сюрпризом почему это вообще меня должно было касаться). Об этом инциденте я сообщил сообщением в компанию, после чего в течении приблизительно 20 минут не было

никакой реакции. Было принято решение найти иной трансфер, который был найден в такси г. Дербента (3 авто по 3300 за авто). Через некоторое время после этого поступил звонок от водителя компании, которому уже было озвучено об отказе от использования услуг компании Victory. Дальнейшее общение с оператором данной компании проходило с многочисленными оскорблениями в мою сторону и остался крайне неприятный осадок. Как итог я бы не рекомендовал пользоваться услугами этой компании.

Из г. Дербента до поезда из г. Махачкалы добирались на электричке. Стоимость электрички составила 146 рублей с человека.

Итог — рекомендуется при разработке трансфера в сторону Самурского ущелья из г. Махачкала обратить внимание на вариант маршрута: электричка до г. Дербента и последующее использование городского такси.



## Дневник похода

### Ходовой день №1 — 01.05.2023 пос. Ахты — ок.в.Грмакиль.

Подъём группы 5:30, завтрак около 6:30 и к 7 часам утра с небольшим группа готова начинать маршрут, выход в 7:20. (Фото 1.1) Погода ясная. Первый ходовой в день, в силу чего переходы в этот день по 40 минут с привалами по 15-20 минут. Группа начинает движение к заброшенному посёлку Гра по грунтовой дороге с набором высоты. (Фото 1.2) В 9:33 группа достигает посёлка Гра, пройдя 6 км от места ночевки. (Фото 1.3) Погода всё ещё ясная, но поднимается ветер.

К 11:50 группа достигает одного из предполагаемых мест ночевки, пройдя 9 км, однако встать там не может, так как три ручья, русла которых видны, пересохли. Удивившись и решив, что дело в малоснежной дагестанской зиме этого года, группа решает встать на обед: небо затягивает, участники к тому же начинают чувствовать необходимость подкрепиться. Натянули тент для защиты от непогоды. (Фото 1.4) Решение оказывается верным, почти сразу же начинается дождь, переходящий в град. Участники подкрепились чаем (вода, набранная утром, пока в достаточном количестве для организации чая) с бутербродами и вафельными конфетами, настрой бодрый, несмотря на непогоду и затруднения с водой. В 13:00 заканчиваем обед и продолжаем путь. С этого момента грунтовая дорога сужается и переходит в тропу.

К 14:30 группа поднимается на Самурский хребет и следует далее по нему, отходя от сопровождавшей нас от самого посёлка Ахты ЛЭП. (Фото 1.5) Погода в этот день изменчива, небо снова начинает разгуливаться, правда ненадолго. Группа двигается по хребту в сторону перевала Куланвир, надеясь дойти до него сегодня и найти воду в озере, находящемся на перевале. (Фото 1.6) Однако снова налетают облака, сильно холодает, день близится к концу, а группа чувствует усталость, так как пройдено в первый день уже 15 км. В связи с этим встаём на ночёвку у вершины Грмакиль в 17:15. (h2600). (Фото 1.7) Остатки воды с обеда позволяют сделать горячий чай и подкрепиться бутербродами и конфетами с завтрашнего обеда (сегодняшний ужин решено перенести на завтрашний завтрак или обед).



(Фото 1.1) Группа готова начинать маршрут.



(Фото 1.2) Движение по грунтовой дороге к посёлку Гра.



(Фото 1.3) Группа на фоне заброшенного посёлка Гра.



(Фото 1.4) Обед под тентом.



(Фото 1.5) Подъём на Самурский хребет.



(Фото 1.6) Движение по Самурскому хребту.



(Фото 1.7) Место ночевки у вершины Грмакиль.

**Итого: 15,2 км, 6 ч 5 мин чхв. +1460 м. Ночевка на h2600м**

---

**Ходовой день №2 — 02.05.2023 ок.г. Барза – пост. д/р Ялак**

В ночь заморозки, утром иней и изморозь на траве и палатках. Погода пасмурная, но без осадков с утра.



Фото 2.1 Изморось

Подъем группы Руководителем в 04:44. Так как у нас отсутствует вода, принято решение выходить без завтрака и дойти до предполагаемых ручьев и озер по нитке маршрута. Надеваем теплую одежду и собираем лагерь (фото 2.2 Сбор лагеря). Общее время сбора 1 час 25 минут в итоге выходим в 6:10 на маршрут.



Фото 2.2 Сбор лагеря

Начинаем траверс землянистых холмов с незначительными травянистыми кочками и уклонами. Хронометраж хода движения 45-15 и набором высоты (фото 2.3 Набор для траверса склона).



Фото 2.3 Набор для траверса склона

Погода пасмурная, но без осадков, продолжаем движение по травянистым склонам.



Фото 2.4 Траверс склона к Куланвиру

Привалы по хронометражу 6:55-7:10, 7:55-8:10. В 8-20 дошли до н/к перевала Куланвир (h2610) (фото 2.5 С флагом на пер. н.к. Куланвир), который соединяет р.Курах, р.Куказ, оз.Куланвир - р.Учудере, р.Самур, тип склона травянисто-осыпной.

Начинаем поиски записок в турах, к сожалению, записку не нашли, написали собственную и вложили в тур.



Фото 2.5 С флагом на пер. н.к. Куланвир

Также сделали групповое фото и вышли на маршрут в 8:45.

Само озеро Куланвир пересохло (фото 2.6 Озеро Куланвир), хотя мы ожидали набрать в нем питьевой воды. Продолжаем движение по маршруту без воды.



Фото 2.6 Озеро Куланвир

Продолжаем движение до 9:15. В это время руководитель заметил снежник (фото 2.7 Снежник для топки снега) на одном из холмов, так как идем без воды, принято решение остановиться на привал, топить снег и готовить завтрак.



Фото 2.7 Снежник для топки снега



Делегация из двух участников и руковода сходила к снежнику и набрала снега. Приступили к приготовлению завтрака.



Фото 2.8 Топка снега для завтрака

Сытный завтрак из большой порции макарон с сушеным мясом на каждого участника, а также кусок бастурмы с хлебцами. Чай в сладких вафлях. Завершение приема пищи, сбор группы и выход на маршрут в 11:18.

Продолжаем траверс травянисто-осыпных холмов с незначительными кочками с ходом 45-15. Привалы по хронометражу 12:03-12:18. Траверс закончен, приступаем к сбросу высоты по месту схода воды (пересохшему на самых верхних точках спуска) по крупным камням, в некоторых областях близкими по классификации к курумнику (фото 2.9-2.10 Спуск по камням).



Фото 2.9-2.10 Спуск по камням

В 12:42 обнаружили, что ниже по месту схода воды пробивается горная река, нашли воду и встали на привал для набора личных питьевых тар и термоса (фото 2.11 Набор воды в роднике).



Фото 2.11 Набор воды в роднике

В 13:30 выход на маршрут и продолжение спуска с ходовыми интервалами 45-10. Привалы в 14:15,15:15. В 15:25 спустились до уровня небольших склонов и пастбищ (фото 2.12-2.14 Спуск по склонам). Начинаем маршрут по плавным предгорьям в направлении деревни Ялак.



Фото 2.12 Спуск по склонам



Фото 2.13 Спуск по склонам



Фото 2.14 Спуск по склонам

15-45 Подходим к деревне Ялак и входим в деревню (фото 2.15 Подходим к д. Ялак).



Фото 2.15 Подходим к д. Ялак

Деревня ухоженная, чистая, местные жители доброжелательные и приветливые. Отказываемся от предложения зайти в местный магазин и продолжаем движение.



Фото 2.16 Подъем на склон

Дальнейшее движение по треку идет по реке с большим количеством выпаса скота навстречу нам.

При таком высоком потоке скота в связке с движением по самому руслу реки с камнями в воде (фото 2.17 Движение скота), руководом принято решение снизить риски и преодолеть данный участок через траверс склона с набором высоты.



Фото 2.17 Движение скота

В 16:30 начало траверса склона с набором высоты с привалами 17:18-17:28.



Фото 2.18 Траверс по склону

Погода начинает ухудшаться, моросит мелкий дождь, появляются резкие порывы ветра. Начинаем поиски места лагеря. Местный пастух предложил переночевать в КОШе, однако, мы приняли решение разбить палаточный лагерь за ним, на месте пастбища (фото 2.19 Лагерь). На пастбище находится канал с проточной водой.



Фото 2.19 Лагерь

В 18:18 развернули лагерь, натянули тент от дождя. Ближе к 19 приготовили ужин кус-кус с мясом, сало, хлебцы и пряники с чаем. Сразу после ужина дали отбой всей группе.

**Итого: 13,7 км, 12 часов 8 минут ЧХВ. +310-1080 м. Ночевка на h1820м**

---

**Ходовой день №3 — 03.05.2023 д/р Ялакдере – м.н. h1650м в д.р. Курах**

Подъем группы в 4:40. Выход в 6:50.

Всю ночь идет морозящий дождь, утром продолжает идти, облачность, туман. По мере подъема начинается снег, на склоне хребта сильный ветер, зачастую в лицо. На перевале сильно дует, снег, видимость низкая.

От места ночевки идем вдоль реки, тропа появляется и исчезает (фото 3.1, 3.2), пересекаем реку Ялакдере неоднократно из-за осыпных прижимов. Река переходит по камням без затруднений, либо подъемом по борту долины вверх, но потом с возвращением к реке. По пути встречаем площадку для ночевки (41.56407 47.60686), палаток на 5 с чудесным рукотворным фонтанчиком для набора воды.

Через 1 час 55 мин ЧХВ и 520 м набора высоты начинаем уходить от реки северо-восточнее (фото 3.3), поднимаясь без тропы по травянистому склону уклоном до 20° с подстраховкой трекинговыми палками (фото 3.4). Поднявшись таким образом до высоты примерно 2650 м, обозначенную на карте тропу не обнаруживаем, не видно под выпавшим снегом. По пути до перевала встречались участки мелкой осыпи, скользкие под снегом.

На перевал поднялись примерно в 12:30, подъем от реки на занял в общем 2 ч 54 мин ЧХВ.

На плато седловины, попытавшись пройти по тропе на карте, обнаруживаем что снега нанесло по пояс, обходим западнее. Съедаем перевальный шоколад, делаем фото, прячем записку в тур (фото 3.6). Чужой перевальной записки не обнаружено.

В 13:00 начинаем спуск с перевала. Через 34 минуты максимально приближаемся к озеру Чехивир (фото 3.7). Далее спускаемся по тропе по травянистому склону (фото 3.8), видимость улучшилась, но туман держится.

За 1 ч 45 мин ЧХВ доходим от озера до уверенной грунтовой дороги (фото 3.9) на высоте 2010 м, сбросили почти 700м. Среди участков леса видим скамейки и стол под навесом (41.60558 47.63096), где делаем привал. Бодрым шагом добегаем по грунтовке до Ашара за 1 час, где останавливаемся набрать воды в уличном источнике (41.61633 47.66439) под мостом. Далее с прилично уже гудящими ногами добираемся по твердой автодороге до места ночевки не доходя до села Гельхен, на площадке близ ручья Курах, поодаль от дороги. Почти повсеместно здесь ведется выпас скота, набранная вода пригодилась.

**Итого: 20.8 км, 9ч 49 мин ЧХВ, +1087м -1360м, ночевка на h1650м.**





Фото 3.1, 3.2. Движение от м.н. вдоль реки Ялакдере



Фото 3.3. Поворот от реки Ялакдере на подъем по хребту к перевалу Ялах

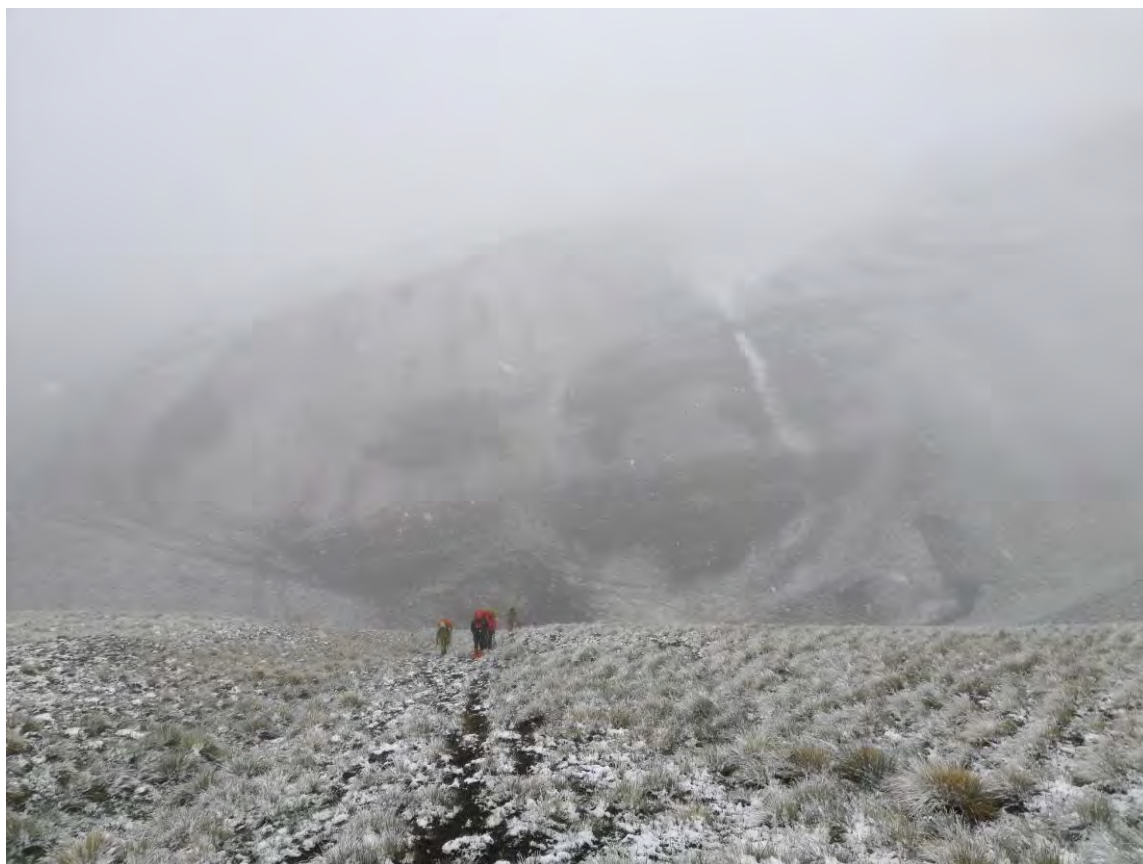


Фото 3.4. Подъем от реки Ялакдере по склону хребта



Фото 3.5. Вероятно, наиболее оптимальный путь подъема на перевал по распадку



Фото 3.6. На перевале Ялах. Снимает Филиппов Дмитрий

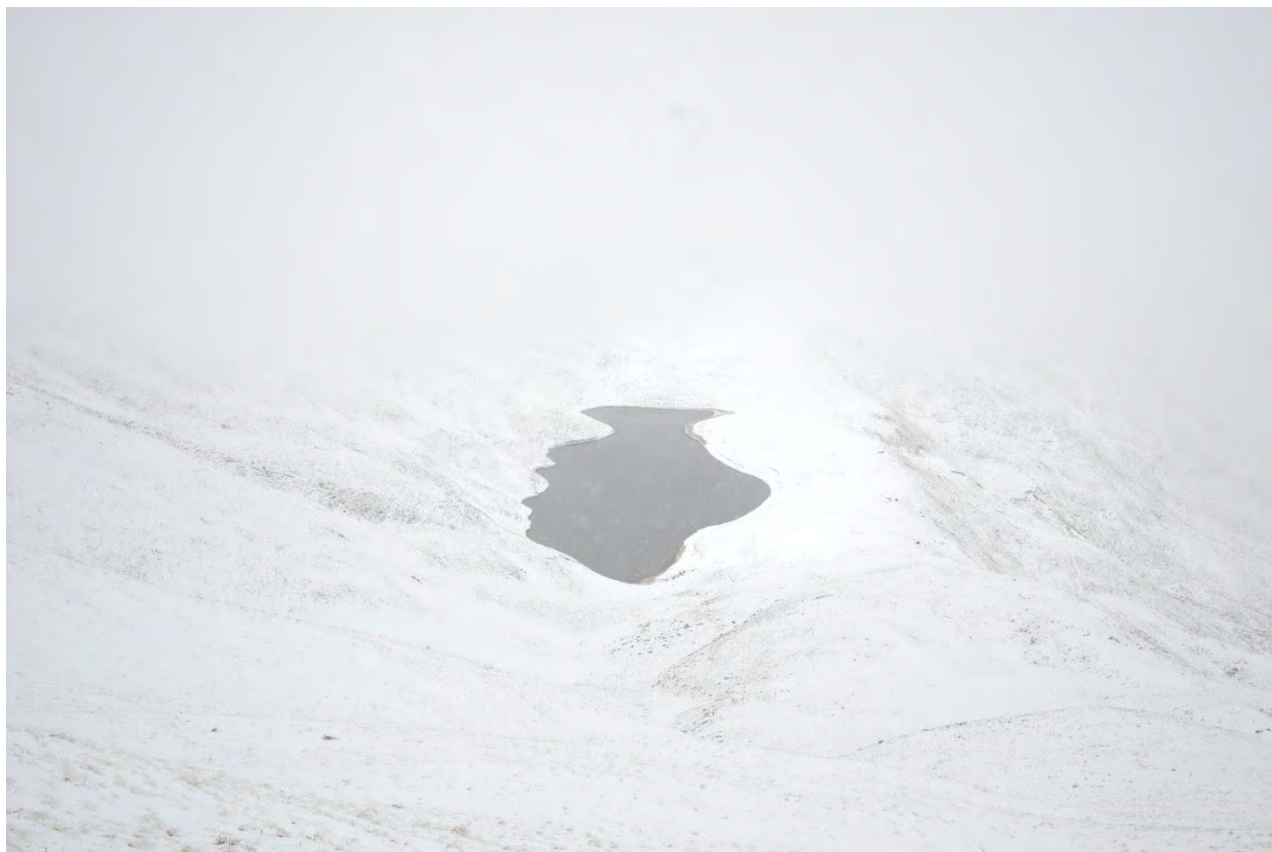


Фото 3.7. Озеро Чехивир



Фото 3.8. Спуск с перевала Ялах.



Фото 3.9. Грунтовая дорога в д.р. Курах

---

**Ходовой день №4 — 4.05.2023** подход под пер Грысаль

5:15 Подъем .



Фото 4.1 Панорама рассвета

Утро выдалось прохладное. Переменная облачность вселяла надежды на хорошую погоду днем. Подъем после весьма непростого третьего дня был достаточно прост и приятен. Дальние вершины хребтов озарялись рассветным солнцем. За завтраком настроение было приподнятое. Сборы лагеря несколько затянулись, но вышли достаточно бодро. К моменту выхода небо затянуло тучами.

8:15 — выход.

Было несколько технических остановок, связанных с ухудшающимися погодными условиями.

Пройдя Гельхен село вышли к травянистому склону с осыпной полосой, весьма удобной для ходьбы. Сделали привал на 10 минут в 9:30 перед подъемом. После набрали около 100 метров высоты, после чего осыпной склон сменился травянистым, кочковатым. До привала набрали еще и встали на 5 метров ниже туров на высоте 2000м.



Фото 4.2 Осыпная полоса



Фото 4.3 Осыпная полоса и ее расположение относительно села Гельхен

10:20 - привал. Погода продолжала не радовать осадками и на привале как нельзя кстати был горячий чай из термоса. После передышки продолжили подъем.

Через несколько метров вышли в небольшую долину с ручьем.



Фото 4.4 Долина с ручьем



Фото 4.5 Движение по долине





фото 4.6 Тропы правого склона долины

Двигались по правую сторону по склону хребта с небольшим постоянным набором высоты. В конце плато сделали привал чуть выше тропы. На склоне, по которому шли, было много удобных звериных троп, весьма широких и ровных.

11:12 — привал. Высота — 2150 м.

Все это время шел сырой снег.

После привала продолжили путь по тропе. В один из моментов тропа переходила в следы автомобильной грунтовой дороги, которые в итоге отклоняли левее наш маршрут движения от исходной тропы. Исходная тропа же была менее удобной и было принято решение продолжить путь максимально по автомобильной дороге с последующим возвратом на исходную тропу. Угол подъема тропы был незначительным.

После возврата на тропу через несколько десятков метров наткнулись на тур, возле которого сделали привал.

12:03 — привал у тура на высоте 2200 м. Видимость была хорошая, но временами незначительно ухудшалась проходящими облаками.

После привала через минут 10 вошли в зону, где снег на шапках травянистых кочек уже не таял. Угол подъема склона становился несколько больше.



Фото 4.7 Подход к зоне нетаящего снега

Видимость все чаще ухудшалась низкими облаками.

По пути следования вверх снегопад несколько усиливался. К моменту следующего привала снежный покров почти полностью закрывал кочки.

12:55 — привал на 10 минут, высота 2353 м.

Дальнейший путь после привала лежал по более крутому склону по звериным тропам, местами перемежаясь с участками выполаживания. Снег становился несколько глубже.

13:45 — обед.

На обед нашли удобный овражек, в котором почти отсутствовал ветер. Снег почти прекратился и местами выглядывало солнце сквозь облака. Изредка показывались небольшие участки чистого неба.

14:50 — выход.

Крутизна склона оставалась практически постоянной, что позволило достаточно быстро набрать высоту до предполагаемого места стоянки у озера. Лобпались до места за 4 перехода.



Фото 4.8 Глубина снега на подъеме



Фото 4.9 Погода на склоне во время подъема



Фото 4.10 Погода на склоне во время подъема



Фото 4.11 Погода на склоне во время подъема

В 17:30 добрались до предполагаемого места стоянки.



Фото 4.12 Вид на предполагаемое место стоянки



Фото 4.13 Лагерь

Подойдя к озеру оказалось, что место запланированной стоянки было несколько небезопасным из-за неизвестной снежного состояния склона, и было принято решение ставить лагерь поодаль от него. Возле озера снег местами доходил до колена. Место стоянки было выбрано из условия безопасности и отсутствия ветра на момент установки лагеря. На момент установки лагеря снова начал падать снег. Палатки установили близко друг к другу и уменьшили их число до трех, увеличив число людей на каждую из них. Ближе к ночи поднялся ветер. Отбой был достаточно ранним — в 19:40, так как ожидался ранний подъем для скорейшего перехода перевала следующим утром.

**Итого: 11,3 км, 9ч чхв. +1516-213м. Ночевка на h2904м**

---

**Ходовой день №5 — 5.05.2023 Перевал Грысаль – русло р. Лакункам**

4:00 - Подъем. Высота 2904 м.

Утро выдалось с переменной облачностью, без осадков. Пробивались участки ясного неба – это внушало осторожный оптимизм. Редкие блики рассветного солнца мягко ложились на окружающие нас сугробы.

Опасения, что за ночь нас могло занести снегом, не подтвердились- только ветром раскидало часть оставленных снаружи палаток вещей.

Задерживаться на этом негостеприимном месте не было ни у кого желания, так что группа оперативно собралась, перекусили слегка и отложили полноценный завтрак до более располагающих обстоятельств. Так, на куске сыра и желании поскорее согреться, мы выдвинулись в путь.



Фото 5.1. Утренние сборы.



Фото 5.2. Выход с места стоянки.

5:20 - Выход. Подъем в сторону перевала траверсом по заснеженному склону.. Снег за ночь успел немного слежаться и уплотниться. Далеко позади нас раскинулся величественный заснеженный хребет, накрытый хмурыми темными тучами, которые острыми стрелами пронизывали солнечные лучи. Впереди, как будто обещание светлого будущего, маячило уже пронзительно-голубое небо. Ветер умеренный.

6:15 – Привал. На склоне. Высота 3050 м.



Фото 5.3. Привал



6:25 – Выход. Продолжался подъем по склону. Ввиду сложности движения по снежному покрову неоднородной и местами непредсказуемой глубины было принято решение немного изменить планируемый маршрут и продолжить путь по хребту.



Фото 5.4. Подъем по хребту.

7:05 – Привал на хребте. Облачно, впереди светит солнце. Небольшой перекус из запасов карпита.



Фото 5.5. Привал на хребте.

7:20 – Выход. Спустились с хребта и шли по направлению к перевалу по склону.



Фото 5.6. Спуск с хребта в сторону перевала.

7:54 – Перевал Грысаль. Высота 3160 м. Небо окончательно прояснилось, вышло солнце, начало припекать. Снова не нашли записку в туре- возможно, она завалилась куда-то вглубь. Заложили новую записку. Настроение у всех отличное, вокруг прекрасные виды, нас в кои-то веки не заносит снегом и не смывает дождем. Обнимаемся, съедаем перевальную шоколадку (со вкусом кофе- это важно, так как утром было не до кофе!), фотографируемся. Становилось жарковато, немного раздевались. Активно мазались кремами от солнца.



Фото 5.7. Фото на перевале.

8:20 – Выход. Начинаем спуск. Склон заснеженный, снег довольно плотный и глубокий. Несмотря на это, шли бодро траверсом. Лавинной опасности не было, так как специфика склона (травянисто-кочковатый) удержала бы ту толщину снежного покрова, что имела место быть. Угол спуска примерно 30 градусов.



Фото 5.8. Спуск с перевала.

9:00 – Привал. Высота 2978 м.

9:15 – Выход. Спускаемся по склону падения воды, по тропе вдоль русла р. Лакункам.



Фото 5.9. Спуск с перевала к руслу реки Лакункам.

10:00 – Привал на поляне возле реки. Высота 2800 м. Чем ниже, там становится жарче. В очередной раз потребовалось облегчить одежду. Такая динамика радует! Из реки пополнили запасы воды, отдохнули, перекусили карпитом. Снега уже значительно меньше, склон выполяживается. Травяные кочки уже не полностью прикрыты снегом.

10:35 – Выход. Продолжился спуск вдоль реки. Пришли к языку тролля – пришлось обходить.



Фото 5.10. Язык тролля.

11:22 – Привал. Высота 2641 м. Травянистый склон над рекой. На нашем берегу уже практически не было снега – а на противоположном еще оставался.



Фото 5.11. Привал.

11:37 – Выход. Продолжается спуск по реке. Обернувшись назад, в сторону языка тролля, видим живописный водопад.



Фото 5.12. Водопад.

13:00 – Привал. Высота 2370 м. Принято решение остановиться на обед, так как далее тропа отходила от реки. Расположились на поляне, просушили всю сырую одежду, палатки. Так как на завтрак не было приема горячей пищи, было принято решение сварить кашу.

Сзади, со стороны перевала, тянуло холодом и ползли облака. Пока мы обедали, стало несколько прохладно.



Фото 5.13. Обед.

15:10 – Выход. Шли по тропам по склонам траверсом. Местами встречались небольшие сыпучие участки.

15:50. Высота 2270 м. Живописные развалины древнего поселения Иче раскинулись на фоне такого далекого и такого сверкающего хребта. Сразу за развалинами начиналось действующее поселение и грунтовая дорога. Со стороны перевала наступающие тучи все мрачнели.



Фото 5.14. Иче.

17:00 Продолжается спуск по дороге. Снова пришли к реке Лакункам. Далее шли по ущелью вдоль ее русла.

17:20 – Препятствие в виде реки. Накануне в горах было снежно, и течение было весьма бурным. Это нас несколько озадачило, но не остановило. Поискали наиболее удобный участок для перехода, перешли по камням. В 17:38 продолжили путь. В 17:55 снова потребовалось перейти реку. Минут через 15 – третий переход через реку.



Фото 5.15. Переход реки.

18:30 – Нашли место для ночевки. Высота 1840 м. Рядом с нашим местом остановки текут река и ручей, растут деревья, кусты.

В эту ночь было полнолуние. Яркая луна то пряталась в облака, подсвечивая их своим сиянием, то являла свой лик. Наслаждением было созерцать небо в эту тихую майскую ночь...

**Итого: 12,3 км, 8 ч 15 мин чхв. +250-1290м. Ночевка на h 1860м**



**Ходовой день №6 — 6.05.2023 д.р. Лакункам h1860 - д. Хлют- с. Ахты - г.Дербент h1100**

Подъем 6:00, группа готовит завтрак и собирает лагерь. Погода солнечная, теплая, вся группа собирается не спеша, все чистят одежду и переодеваются, чтобы насладиться солнцем.



Фото 6.1 Сбор группы

Выход в 8:15 по планируемому треку и по опыту предыдущего дня, а именно по факту разлива реки по основной тропе (Фото 6.2 Тропу подмыло) впереди преодоление около четырех-пяти бродов различной сложности. По плану хронометраж хода движения 45-15 и сброс высоты h1860-h1100. Начало хода.



Фото 6.2 Тропу подмыло

В 8:50 Преодолено несколько бродов (Фото 6.3 Мелкие броды), группа идет хорошо, в солнечную погоду броды преодолеваются морально легче. Высота h1750.



Фото 6.3 Мелкие броды

В 9:45 подходим к пересечению тропы нашего движения с потоком реки Лакункам, форсируем реку на простейшей групповой технике (Фото 6.4 Переход реки Лакункам) и делаем привал, группа купается и выполаскивает вещи. В 10:15 выходим на маршрут.



Фото 6.4 Переход реки Лакункам

В 11:00 на высоте h1294 делаем привал по хронометражу, группа отдыхает, на данной отметке появляется связь и интернет уровня LTE у всех операторов связи. Группа совершает контрольные звонки в фирму по услугам трансфера из Ахты в Дербент, однако, водители отказываются ехать в Ахты, по личным причинам и по соображениям финансовых предпочтений. Прорабатываем запасные и альтернативные виды трансфера.

В 11:33 группа выходит на планируемую тропу по нитке маршрута вдоль вод.канала. Однако тропа проходит через новообразовавшиеся частные владения закрытые деревянными калитками, которые мы все же рискнули открыть и пройти насквозь. (Фото 6.5 Тропа проходит через частные территории огороженные деревянными калитками и забором)..



Фото 6.5 Тропа проходит через частные территории огороженные деревянными калитками и забором.

Однако, даже пройдя частную территорию тропа вдоль канала становится мало проходимой и переходит в обрывы и сливается с каналом (Фото 6.6 Малопроходимая тропа вдоль вод.канала у реки Лакункам).



Фото 6.6 Малопроходимая тропа вдоль вод.канала у реки Лакункам

Руководителем принято решение сходить с данной тропы и идти по автомобильной дороге республиканского значения (Идентификационный номер автомобильной дороги 82 ОП РЗ 82К-01 Магарамкент - Ахты - Рутул).

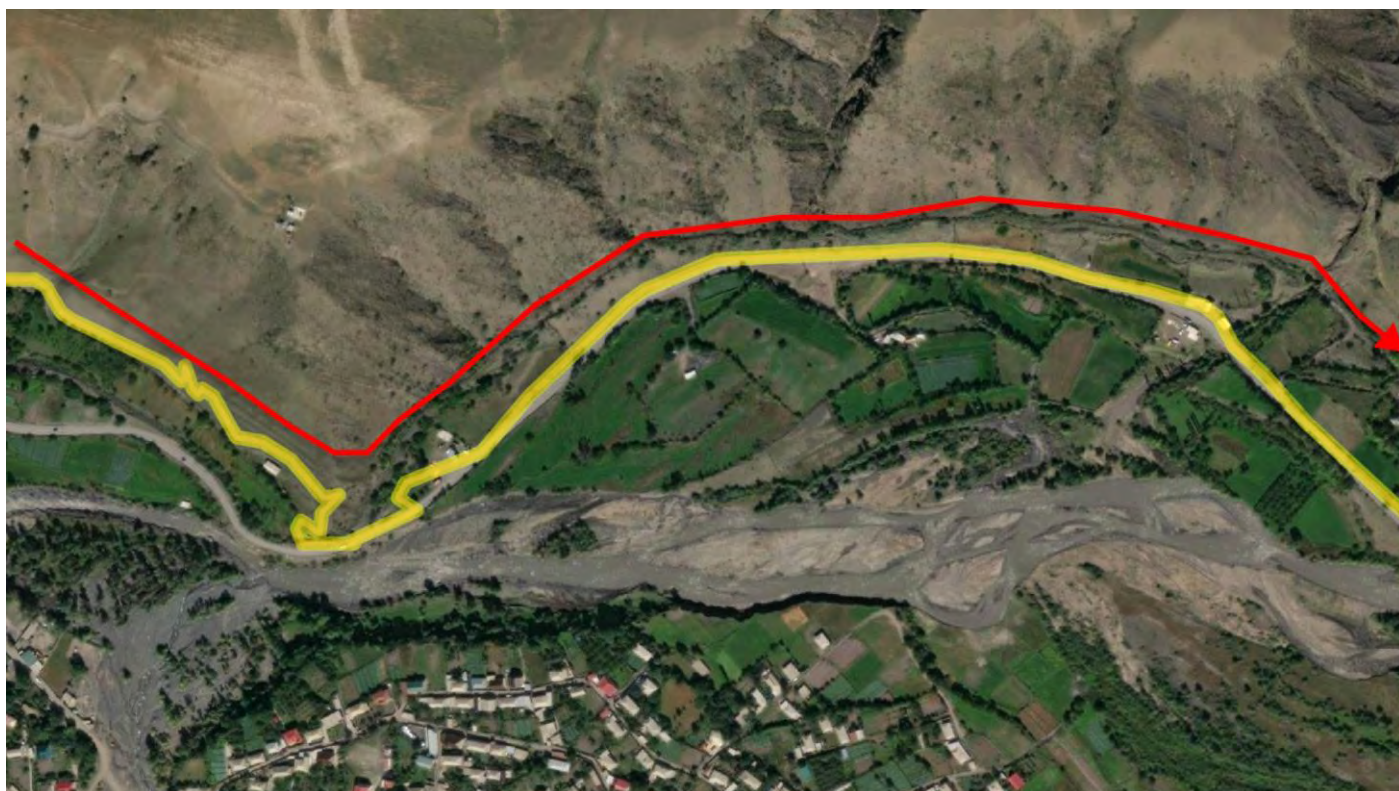


Фото 6.7 Красным цветом отмечена малопроезжая тропа вдоль вод.канала у реки Лакункам  
Желтым цветом отмечена фактическая ходовая часть по автомобильной дороге.

В 12:00 группа выходит на автомобильную дорогу (Фото 6.7 Желтым цветом отмечена фактическая ходовая часть по автомобильной дороге) и делает привал у автомобильной заправочной станции, чтобы набрать воду и совершать контрольные звонки в фирму трансферных услуг Ахты-Дербент. Нашли водителей для будущего трансфера, перекусили карпитом и чистой водой и спокойно продолжили движение по маршруту. Впереди у группы 17.5 км пути по трассе (Фото 6.8-6.10).



Фото 6.8 Движение группы по автомобильной дороге



Фото 6.9 Движение группы по автомобильной дороге



Фото 6.10 Движение группы по автомобильной дороге

Привал в 12:43, выход на маршрут в 12:55, а уже в 12:59 группа входит в село Зрых (Фото 6.11 Движение группы в селе Зрых).



Фото 6.11 Движение группы в селе Зрых.

В 13:50 выход из села Зрых, пройдя его насквозь по пути движения (Фото 6.12 Выход из села Зрых).



Фото 6.12 Выход из села Зрых.

В 14:51 группа проходит Хрюг (Фото 6.13 Движение группы в селе Хрюг), делает привал в селе, обедает горячим хлебом из магазина (Фото 6.14 Привал в селе Хрюг) и выходит из села по направлению в сторону села Кака (Фото 6.15 Выход из села Хрюг.).



Фото 6.13 Движение группы в селе Хрюг.



Фото 6.14 Привал в селе Хрюг.



Фото 6.15 Выход из села Хрюг.

В 15:15 группа входит в село с поэтичным названием Кака, проходит село насквозь с небольшим техническим привалом на переобувку обуви и выходит из села по направлению в село Ахты в 16:10 (Фото 6.16-6.17) .



Фото 6.16 Движение группы по автомобильной дороге к селу Кака





Фото 6.17 Вход в село Кака



Фото 6.18 Вход группы из села Кака после прохождения участка



Фото 6.17 Движение группы по автомобильной дороге к селу Ахты

В 16:55 привал, проходим красивые ровные поля с рекой в зоне досягаемости, отмечаем данный участок, как отличные места для ночевки при необходимости. Делаем перекус хлебом и карпитом и обсуждаем дальнейший хронометраж движения. Некоторые участники группы желают сбавить темп для комфортного преодоления оставшегося участка пути, в то время как другие участники полны энергией и сил, а также подгоняемые скорейшем завершении маршрута, готовы поднажать и дойти до Ахты ударными темпами. В связи с этим руководителем принято решение о небольшом разделении группы на участников разного темпа ходьбы, с контролем всей группы зоной видимости.



Фото 6.19 Движение группы по автомобильной дороге к селу Ахты разными темпами

В 17:40 все участники группы прибыли на конечную точку маршрута в селе Ахты (Фото 6.20 Группа снимает рюкзаки в кафе в селе Ахты).



Фото 6.20 Группа снимает рюкзаки в кафе в селе Ахты

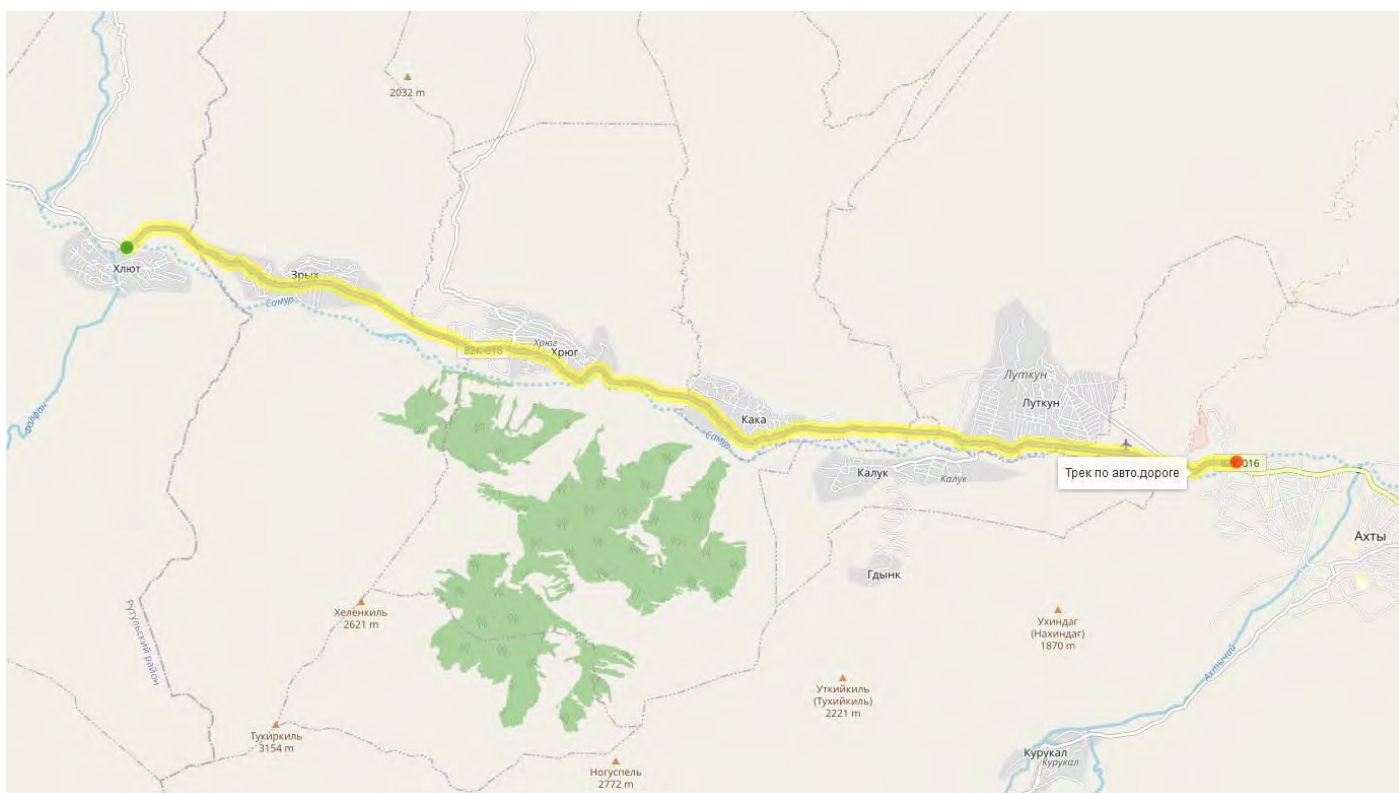


Фото 6.21 Вся часть трека маршрута по автомобильной дороге

**Итого: 27.3 км, 9ч 25мин чхв. +0-760м.**

---