



Невиданные по силе и, главное, по продолжительности, морозы внесли свои коррективы в календари региональных российских соревнований. Будем надеяться, что февральско-мартовские старты состоятся по плану и не пострадают от прихотливой погоды. И нам будет, что осветить в нашей газете. Хотя сильно продвинутые читатели и полагают, что всё осветить можно и нужно в Интернете, а не в реальном бумажном издании. Условия, на которых выпускается ОРИЕНТИР/Юниор, подразумевают её скромный тираж, не превышающий 1 тысячи экземпляров. На состоявшейся в конце ноября Всероссийской конференции федерации стало ясно, что этого коли-



чества газеты катастрофически не хватает ориентировщикам-читателям. И мы приняли решение, что каждый выпуск, после своего появления в реальном типографском варианте, будет ещё опубликован на официальном сайте ФСО России: [WWW.ORIENTEERING.ORG.RU](http://WWW.ORIENTEERING.ORG.RU). Так что все, не получившие газету «в натуре», смогут её прочитать, проглядеть и даже распечатать с вышеназванного сайта. Хотя, не забывайте слов одного западного мудреца:

«Интернет никогда не заменит газету, потому что Интернетом нельзя прихлопнуть муху».

Хорошего Вам ориентирования!

Главный редактор

## ТРЕТЬЯ ЗИМА В АЛЕКСИНЕ



Вот уже третий год подряд зимний Алексин принимает всероссийские старты юных ориентировщиков. В 2004-м, в январе, здесь состоялось Первенство России среди спортсменов младшего возраста. Особенностью тех соревнований было чуть ли не отсутствие снега на лыжнях. В январе же 2005-го при проведении Первенства России среди КФК и СК (где были представлены все юниорские и юношеские группы) со снегом и с лыжнями всё было в полном порядке.

Сейчас, в феврале 2006-го, Алексин принял финал Первенства России среди юниоров, юношей и девушек – с 14-й по 20-ю группы. Чем же порадует нас тульская земля в очередной раз?

Нашла, чем порадовать! Погодой. Настоящей зимней погодой. В тридцатиградусный мороз 7 февраля участники из многих областей Российской Федерации – от Санкт-

Петербурга до Хабаровска – собрались на базе отдыха «Заполярье» (хорошо название нынешней зимой!), прошли мандатную комиссию и приготовились стартовать в спринте 8-го. А утром – мороз  $-37^{\circ}\text{C}$ ! Куда там стартовать. Забег переносится на следующий день – за счёт и так никому не нужного дня отдыха. Не нужно, потому что, хотя база «Заполярье» (это детская база отдыха компании Воркутауголь) идеально расположена для соревнований – старты и финиши можно давать-принимать прямо с территории, но для отдыха на ней делать абсолютно



ничего. Нет ни буфета, ни кинозала, ни дискотеки, ни сауны. Восьмое февраля спортсмены провели в своих номерах или у телевизоров на этажах базы.

9-го февраля погода смягчилась. Всего лишь  $-32^{\circ}\text{C}$  утром. Решили провести старты, начиная с 13 часов, когда чуть-чуть потеплеет. И спринт состоялся. Хотя и при температуре чуть ниже двадцати. Картами, качеством подготовленных лыжней, дистанция-



ми все остались довольны. Многоопытная судейская бригада, как всегда руководимая Виктором Ивановичем Агличевым, справилась с работой вполне успешно. Сбой принесла только система компьютерного обеспечения – она наотрез отказалась считывать чипы спортсменов и выдавать результаты. Получить последние судьи смогли только сняв КП со станциями и сняв информацию непосредственно со станций. Главный компьютерщик российского ориентирования Дмитрий Налётов объяснил неудачу тем, что на одну программу на одном компьютере были завязаны три работы: определение результата по финишному времени, проверка правильности прохождения КП по дистанции и выдача временных интервалов прохождения КП, наконец – автоматическая радиоинформация на финиш с автоматизированных же радиоКП. К следующему дню все эти недостатки были уже устранены. Результаты





участников сравнительно оценивать трудно – спринт во всех группах продолжался по 11–14 минут, победителя от второго отделила подчас 1 секунда, наверное, так и должно быть в спринте.

10 февраля. Классическая дистанция. Старт в 12.00. К началу соревнований в центре и на финише – вполне приемлемые –18°C. Но на этот раз старт выносной – в 600 метрах вниз по склону, на берегу Оки, кто бывал в Алексине – знает, где. А там кроме ветра, дующего вдоль реки, сохранились ещё –25° в низине. Так же карты, лыжи, дистанции нареканий не вызвали. Усомниться можно было только в словах Виктора Агличева, торжественно произнесённых им с трибуны Всероссийской конференции в ноябре 2005 года, о том, что вся сетка лыжней на предстоящем Первенстве будет полностью новой. В основ-

ном сетка осталась той же, что и в прошлом году, появилось или было убрано лишь несколько срезок. Как сказал тренер клуба «Магнитная стрелка» из г. Дзержинска Сергей Зыбов: «Прорубить совершенно новые лыжни – так и леса уже не останется». И результаты были объективными, выиграли сильнейшие – см. протоколы.

11 февраля была проведена гонка на удлинённых дистанциях. Трудно сказать, насколько они были удлинёнными. То ли классика – наполовину спринт, то ли удлинёнка – наполовину классика. Главное – в старших группах дистанции были проложены в два–три круга, и во всех группах на трассах были пункты питания (сладкий тёплый чай). И опять же выиграли сильнейшие. Погода в этот день сдалась. Даже рано утром было «всего» –18°. А в ходе соревнований –15°.

Когда утром обрадованные спортсмены отправились из корпусов в столовую на завтрак без шапок и перчаток, известный тульский деятель ориентирования Павел Владимирович Троицкий изрёк: «Да, уже минус пятнадцать тепла...».

Эстафеты 12 февраля, как и в прошлом году, прошли на маркированной трассе, но по зимним картам. Общую весёлую картину пунктирные оценки, штрафных кругов, «церемонии» передачи эстафеты подпортила только не очень просторная поляна, где иногда бегущие спортсмены сбивались в малопонятные кучи. А в целом всё прошло очень успешно и без непоправимых ошибок. Думаю, что Тульская область ещё не один раз примет большие зимние, а, может, и не только зимние, соревнования и проведёт их достойно.

Д. Никифоров



Совсем небольшая команда из города Череповца на двух состоявшихся в наступившем году первенствах России – среди спортсменов младшего возраста в Дзержинске и финале первенства России среди юниоров, юношей и девушек в Алексине – завоевала 8 золотых, 3 серебряные и 7 бронзовых медалей в группах МЖ 14 и 16.

Мы решили побеседовать с тренером череповецких ребят ИРИНОЙ ГЕННАДЬЕВНОЙ МАЙОРОВОЙ.

– Ирина Геннадьевна, как Вы сами пришли в ориентирование, когда, в каком возрасте, и каких результатов добивались в собственных выступлениях?

– Никаких особенных результатов я сама не добивалась. Занималась лыжами сначала, 9 лет, а потом нам в училище предложили пробежать ориентирование, и что это такое я узнала лет в 17. Нам очень понравилось, больше мы о лыжах не вспоминали и начали бегать ориентирование. Спортивной школы у нас в городе ещё не было, так что мы, в общем, самоучки. А потом, мне был 21 год уже, я пришла в спортивную школу работать тоже случайно: мне предложили – не хочешь ли ты поработать с детьми.

– И получилось?

## ВОПРОСЫ ТРЕНЕРУ – ОТВЕТЫ ТРЕНЕРА

– Да. Я думаю, что да.

– У вас спортивная школа, она от образования, или от спорткомитета?

– От спорткомитета. От городского спорткомитета.

– Так что работать можно, в общем-то, нормально.

– Нет, когда она была заводская, условия были получше.

– Понятно, если бы она была от Северстали, вы жили бы побогаче. Но хуже всего приходится тем, кто зависит от образования. А сколько человек у Вас сейчас занимается? Реально.

– Около сорока. От 8 и самый старший у меня Снопиков – ему 26 лет.

– А по результатам, которых Ваши дети добивались, наверное, это поколение, оно самое успешное?

– Нет, до этого, когда у меня был Валуйский Алексей, Малышев Евгений, дважды они попадали на Чемпионат Мира по 20-й группе, у Валуйского 9 место было лучше. Тюкин Сергей победителем был на Чемпионате Европы по 17-й группе. Победителем он в эстафете был а так он 3-м был на классической дистанции. Это уже следующее поколение.

– Какая у Вас, примерно, система тренировок, когда вы в городе? Вот с этими ребятами, которые чего-то добиваются? Они тренируются практически каждый день?

– Нет, они тренируются 5 раз в неделю.

– И тренировки в основном физические? Или с техникой ориентирования тоже?

– В основном физические. У нас и нет возможности с картами поработать-то. У нас карта одна, за рекой. И когда замерзает река, мы на неё выходим. У нас очень хорошая карта, и мы используем все возможности.

– А как строится работа на выездных сборах, когда, где Вы их проводите?

– На сборы мы выезжаем только летом. У нас самый полезный сбор – это в Питере, когда мы на две недели выезжаем – там «Белые ночи» и всё остальное. Стараемся ездить на разные соревнования – первенство России среди КФК, другие. В Рыбинск 2 года ездили и в Кировск в ноябре.

– Много вы используете лыжероллеров в подготовке?

– Нет. Потому что роллеров первых нет, во-вторых – трасс в городе. Вот в Рыбинск мы на 2 недели выезжаем и там две недели стоим на лыжероллерах. И то, это – последние два года.

– А какой удельный вес нециклической работы в тренировках – силовой, на гибкость, растяжение, игровой работы, спортигры?

– Весной, осенью, летом много, конечно, играем, а зимой – лыжи, в основном. Некогда играть зимой. Маленькие, они много играют, конечно. Старшие видят – эстафеты там разные, говорят: ой, а можно мы с ними тоже поиграем. Вспомнить детство, так сказать.

– А такой вопрос: как Вы считаете, какими путями Вам удалось добиться такой идеальной дисциплины в этой группе?

Второй год я наблюдаю абсолютно чёткое соблюдение зарядки, послеобеденного сна, вечерней пробежки, ну, насколько я это вижу.

– Да, я тоже считаю, что у нас идеальная дисциплина, и нет вопросов и по воспитанию, и по культуре. Как удалось добиться? Ну, не знаю, наверное, просто мы друг друга уважаем, я думаю.

– Работаете с родителями много?

– Да, родители помогают, вот у этих ребят родители очень заинтересованы, поддерживают, помогают, дружные, хорошие родители.

– Ну, и напоследок: что бы Вы посоветовали молодому тренеру, которые начинают или недавно начали работать с детьми?

– Я думаю, что у меня не так уж много опыта, чтобы советовать. Самое главное, мне кажется, любить детей, и чтобы они тебе доверяли. Общаться с ними не свысока, а как с равными, скажу так – на равных.

– Что ж, наверное, всё. Спасибо.

Вопросы задавал Дмитрий Никифоров





## Дзержинск 2006. Январские сборы

Самый лучший способ провести январские праздники – отправится с ориентировщиками на лыжные сборы (как это не парадоксально звучит). Это полезно для здоровья, не дорого и очень интересно.

Наша команда отправилась в г. Дзержинск, на первенство России по лыжному ориентированию, дабы с пользой провести заслуженный отдых.

### Про проживание

На вокзале нас встретили, усадили в автобус и повезли в загородный лагерь отдыха «Салют» (примерно 6 км от города), в котором мы, собственно и прожили весь сбор. Лагерь – самый обыкновенный: несколько двухэтажных корпусов, столовая с банкетным и концертным залами, пара построек неизвестного назначения. Наши команды заняли весь второй этаж. В комнатках разместились по 3-4 человека, хотя кто жил и вдвоем в пятиместном номере. Обстановка стандартная: кровати, тумбочки, стол и шкаф. Комнаты запираются на навесной замок, два туалета на этаж, душ – всего один, зато теплая вода течет и всегда чисто. Посередине этажа – два дивана и (!) телевизор, у которого дети проводили почти все свободное от тренировок время. Раз в два дня приходит уборщица и моет в комнатах пол. Когда она в первый раз к нам зашла чтобы убратся, мы даже удивились. Мелочь, а приятно. Хотя, конечно, с ее стороны были попытки выкинуть некоторые лыжные принадлежности, которые она сочла за мусор.

Про питание в столовой говорить можно бесконечно, но я скажу лишь, что обедом и ужином можно было наесться. Картошкой в горшочках, конечно, не баловали, но еда была довольно сносной. Особенно компот.

Из приятного: несколько раз в лагере устраивали дискотеки, но, увы, никогда не набиралось больше 10 человек танцующих. Еще было футбольное поле, где пару раз играли в мини-футбол. Вот так и жили.

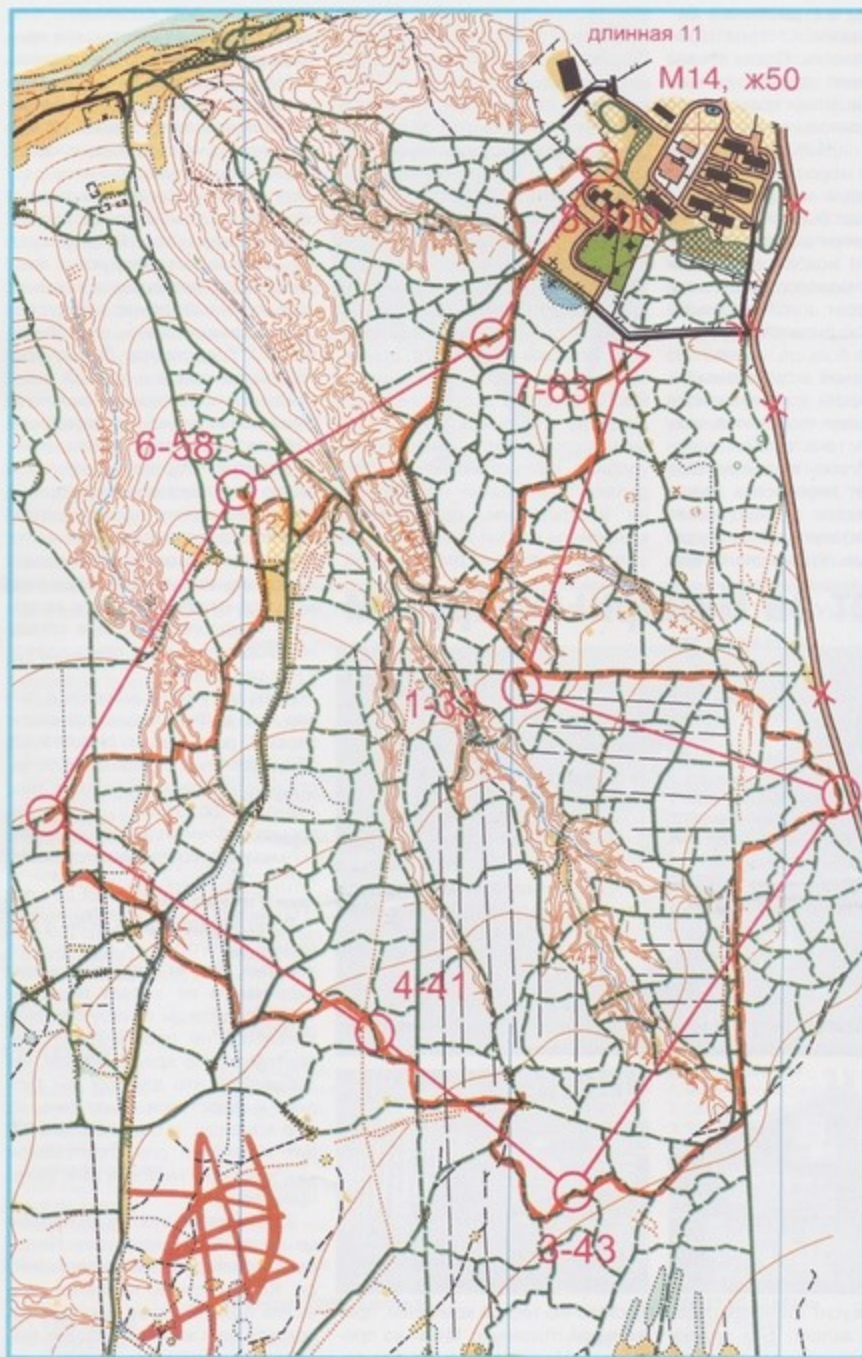
### Про тренировки

Итак, до соревнований есть целых три дня, чтобы посмотреть местность, привыкнуть к лыжам и потренироваться физически. Карта полигона начиналась прямо от нашего лагеря; вышел из корпуса, лыжи одел и покатил на нитку (лесок наш был ограничен асфальтовой дорогой с востока, шоссе с севера, лагерями с запада и болотами с юга).

Прямо скажу – потренироваться удалось. Лыжней в лесу много и карта читается отлично, поэтому проблем в тренировочном процессе не было. Тренировали не только силу, но и ум: на полигоне были установлены ~ 15 пунктов и маркировка, так что мы основательно подготовились к соревнованиям.

О грустном: очень расстроило отсутствие в лагере площадки для ОФП. Ближайший турник я нашел в лесу, но туда можно было добраться только на лыжах, а подъем с переворотом в лыжных ботинках, поверьте, не удобно...

Суржиков Андрей



Золотая череповецкая команда на Первенстве России в Дзержинске (M16). Тренер Ирина Геннадьевна Майорова, Дмитрий Карлушев, Алексей Баландин, Степан Малиновский. Кроме золота в эстафете ребята из Череповца завоевали 3 золота, серебро и 3 бронзы в личном зачете на маркированной трассе и в классическом заданном.



Александр Дулатов из клуба «Магнитная Стрелка» г. Дзержинск стал серебряным призёром Первенства России среди спортсменов младшего возраста (M14).



Леви — курорт, возникший на месте деревни Сиррка (Кузнечик) вокруг горы Леви тунтури высотой 530м. Расположен в 200км к северу от Рованими, рядом с городом Киттиля, имеющего аэропорт и в 80км от ближайшей железнодорожной станции Колари. Рассчитан на прием около 50 тыс. гостей одновременно, что составляет 1% населения Финляндии. Грамотное планирование развития позволило ему за одну пятилетку стать крупнейшим курортом Финляндии. На широте Леви проходит основная граница между таежными лесами и тундрой. Это, на мой взгляд, позволило привлечь любителей первого снега, ранее ездивших в северные Муонио и Саариселья. Хотя многие национальные сборные предпочитают их, так как здесь меньше помех на лыжне. Своевременная закупка снежных пушек позволила перенести на свою сторону катающихся в Юллас. Для горнолыжников были построены множество склонов с подъемниками и гордость Леви склон для Кубков Европы с подъемником Гондоли. В этом году Леви принял у себя ЧМ по СО на лыжах.

Неоправданно высокие цены отечественного сервиса, а также простота получения в настоящее время финской визы, делают финские курорты и, в первую очередь, Леви все более привлекательными для россиян. Понимая свою выгоду, финны стремятся преодолеть языковой барьер, и в отелях, ресторанах вы можете часто найти русскоязычного работника. В высокий сезон существуют чартерные самолетные рейсы Москва-Киттиля.

Искусственная лыжня насыпается в Леви с конца октября. Она длиной 4,5км с двухсторонним движением. По краям классическая лыжня, а в середине могут разминуться два лыжника, идущих коньком. Лыжня два раза в день нарезается машинным способом. В мороз это немного раздражает. После того, как лыжня насыпана, снежные пушки перебрасываются на склоны, где готовятся трассы к празднику открытия сезона во второй уик-энд ноября. После праздника, если снег еще не выпал, могут подсыпать еще пару километров. Как только выпадает достаточно снега, накатывают освещенные петли. Они заранее посыпаются опилками, чтобы не испортить лыжи. Вместе с искусственной лыжней это около 13км. Не знаю во сколько включают свет на трассах, по моему всегда горит. В сильные морозы свет не выключают. Если снега очень много, что я давно не видел в ноябре, то и лыжней больше. Можно идти на лыжах до Киттиля, Юллас и Муонио.

В последнее время погода в ноябре примерно такая. В конце октября выпадает много снега, вся освещенная трасса накатывается.

Затем все школьные канюкулы стоит мягкая погода переходящая в оттепель. После отъезда школьников ударит легкий мороз, и освещенная трасса, кроме искусственной, покрывается льдом. Снег падает по снежинке в час. Легкий мороз переходит во второй половине ноября в нелегкий, в низинках бывает и за 30С. И к концу ноября валит снег. Вообще, редкий ноябрь обходится без сильных морозов, и дольше всего они стоят в треугольнике Рованими-Саариселья-Муонио. Но обычно не больше недели.

Мои ощущения в сравнении со вкаткой в России это атмосфера праздника: люди улыбаются, все освещено, чисто, особенно, если живешь ближе к центру. Все это позволяет переносить более легко недостаток солнца, тяжелую тренировочную работу и удаленность дома. Кроме этого, вас

Часто отдельных спален нет, и все спят вместе на антресолях. Внимательно прочтите инструкцию на русском языке, там не все так глупо как кажется. Обычно в доме есть небольшой запас кофе, сахара и посудомоечного порошка. Этим можно пользоваться, но будет хорошим тоном, если вы после себя тоже оставите небольшой запас.

Недостаток финского домика в том, что он не предназначен для проживания больше одной недели. Особенно тяжело спортсменам, которые выполняют огромные объемы работ на тренировках. Отсутствие достаточного количества отдельных комнат, отличная слышимость, зачастую неудобное расположение санузла делают длительное проживание не комфортным, провоцируют конфликты на бытовой почве. Но отлично подходит для веселой,

дешевле, а 5-ая бесплатно. Чем дальше домик от центра, тем проживание дешевле. В интересах владельцев неделя разбита на рабочие дни и уикэнд. Это означает, что можно купить 5 дней, 2 дня или неделю. И обязательно освободить помещение обычно в пятницу утром или в воскресенье в обед. Каждое изменение планов надо оговаривать. Бронировать проживание рекомендуют с весны, если вы заказываете какой-то определенный домик. Для русских бронирование — это обязательная предоплата. Лучше всего, если вы едете в первый раз — связаться по Интернету, получить какие-то варианты проживания, выбрать, перевести деньги, а затем можно попросить подыскать что-то еще. Без денег продолжительного диалога не получится. При отказе от проживания часть суммы удерживается, и, чем позднее отказ, тем меньше к вам вернется денег. Финны хоть и не делают предоплаты, но при отказе необходимая сумма списывается у них со счетов.

Итак, вы уже не новичок в лыжах, но в Финляндию приехали первый раз. Какие существуют общепринятые правила? Как ни странно мы давно их знаем, нам говорили об этом в школе, но только в Финляндии их действительно надо соблюдать, чтобы не выглядеть белой вороной. И все-таки их напомним:

1. Не укради. Даже если в магазине никого нет. К вам полное доверие. Рядом с вами не ходит охранник и не кидает подозрительные взгляды в вашу сторону. Кассирша не просвечивает вас рентгеном. Но красть нельзя. Забудьте, что для них мы русские и, проступок кинет тень на всю команду, и особенно это будет неприятно для спортсменов уже имеющих мировое имя. Были прецеденты...

2. Не берите чужого ни на улице, ни на лыжне, ни в доме. Не вам положено не вами и возьметесь. Кстати, очень полезная привычка и для России, могущая сохранить вам жизнь в наш век мирового терроризма. Приятно не заботиться о том, кому дать термос на тренировке, куда спрятать разминочную одежду или откатываемые лыжи. Можно просто положить все рядом с лыжней.

3. Будьте вежливы на лыжне, она для всех. Даже если этот чайник тормознул перед вами, чтобы поболтать по мобильнику. Ведь ориентировщики должны учиться объезжать пеньки. Вырабатывая реакцию и самообладание. Просить лыжню не принято, если у вас не скоростная работа, прикидка или соревнования.

4. Старайтесь в домике ничего не испортить. Обратите внимание в каком состоянии были вещи до вас, их надо такими же и оставить. Уборка всегда включается иностранцам в оплату жилья, но

## Курорт за Полярным Кругом



никогда не укусит финская собака, даже не залает. Без опаски можно пересекать автодороги, или бегать вдоль них, только не забудьте иметь на одежде светоотражатели

В Леви есть небольшой аквапарк, рестораны, гостиницы, различные магазины. Можно покататься на снежных сугерах, оленях, собаках, половить рыбу. При каждом жилье всегда есть сауна. Жить можно в гостинице, в апартаментах и коттеджах. Дешевле в последних.

Что собой представляет финский домик? Это гостиница с кухней с набором посуды, СВЧ-печью, кофеваркой, телевизор, что-то из аудио, камин с дровами. Дополнительно бывают сушильный шкаф, стиральная и посудомойная машины. Отдельно спальни, иногда с двухъярусными кроватями.



достаточно тесной компании, приехавшей отдохнуть. Цены на продукты в Москве через год-два догонят финские. А на соки, некоторые фрукты, овощи, кофе уже давно перегнали. Остаются достаточно дорогими хлеб и мясо. Если повезет, это можно купить в день истечения срока годности со скидкой. Не волнуйтесь, купленным в финском магазине невозможно отравиться, и это еще одна приятная сторона вкатки в Финляндию. А вот инвентарь в Москве можно найти и подешевле. В Леви хоть и бывают распродажи, но они в начале сезона редки. Проживание в домике стоит начиная с 7 евро на человека. Период вкатывания попадает частично на низкий по ценам сезон и, начиная с ноября, средний. Высокий сезон — это Рождество и весна. Каждая прожитая неделя обходится все



не сомневайтесь, работы хватает даже после самой тщательной вашей уборки, особенно после проживания юных спортсменов. Если что-то испортили надо сообщить, в противном случае придет счет вашей турфирме, или у вас будут трудности с последующим проживанием или даже с получением Шенгенской визы. Не надейтесь, компьютер не забывает ничего. Если вы в себе не уверены, то можно застраховать оборудование домика за небольшую сумму.

5. Отдельно надо сказать про проблему с подготовкой лыж. В доме готовить лыжи нельзя, будут вышеперечисленные проблемы. Только при очень небольшом количестве домов имеются теплые помещения для подготовки лыж. Обычно готовят на улице или в сервис-центре за плату. Лучше оговорить все заранее при бронировании домика.



6. Проживание в доме большого количества человек расценивается как разновидность обмена, потому что платить в этом случае надо больше. Вспомните как рассчитываются коммунальные услуги в ЖЭКе, и все станет вам понятно.

7. С соседями по домику принято здороваться, если у вас общая стоянка или тропинки. Шуметь не надо даже с 9 до 21. Если выпал снег, то со ступенек и веранды его надо убрать – вам же удобнее, ведь лыжные ботинки очень скользкие.

8. Не сорите. Не ломайте. Берегите природу. Извините, это не утонченная издевка над россиянами. Посетите Финляндию, сравните, сами все поймете. Конечно, кто спорит, могучая русская культура, самая могучая в мире. Но это, наверное, какой-то другой вид культуры, и по ней мы

где-то между Европой и Азией, ближе к последней. И она, эта наша культура, повергает финнов в шок, после чего они в Питере немедленно наливаются. Нам же, наоборот, трудно удержаться при виде красот финской природы, и поэтому запаситесь заранее в магазине бесопыльной торговли на границе, на месте будет дорого. Вот такой вот парадокс.

Кстати, необыкновенную честность финнов отмечали издавна все исследователи. Даже соседство с Россией ей не повредило. Отсюда прямо-таки патологическое неприятие ими любого обмана. Не разочаровывайте финнов, они же как дети. Интересно, что юмористическое название столика для СО на лыжах lintulauta переводится как кормушка для птиц.

Сергей Черных

**ЛИЧНЫЕ РЕЗУЛЬТАТЫ ПЕРВЕНСТВА РОССИИ СРЕДИ ЮНИОРОВ, ЮНОШЕЙ И ДЕВУШЕК. АЛЕКСИН ТУЛЬСКАЯ ОБЛ. 07-12.02.2006 г.**

**9 февраля 2006 г. Спринт**

**Ж14, 5 КЛ, 1.760 км**

1. Мифтахова Татьяна	Пермский край	П	1992	0.11.16
2. Поврина Светлана	Москва (SKI-O)	1	1993	0.11.44
3. Захарова Виктория	Пермский край	1ю.	1992	0.12.12

**Ж16, 6 КЛ, 2.110 км**

1. Тараканова Ксения	Пермский край	1	1991	0.13.27
2. Ефимова Евгения	Свердловская обл.	1	1991	0.13.48
3. Виноградова Наталья	Москва (Мос.Компас)	KMC	1990	0.13.51

**Ж17, 6 КЛ, 2.110 км**

1. Медведева Татьяна	Челябинская обл.	KMC	1989	0.11.23
2. Ляпсина Надежда	Республика Карелия	KMC	1989	0.11.49
3. Свирь Анастасия	Воронежская обл.	KMC	1990	0.12.24

**Ж20, 8 КЛ, 2.430 км**

1. Кравченко Анастасия	Хабаровский край	MC	1986	0.12.24
2. Козлова Татьяна	Московская обл.	MC	1986	0.12.46
3. Шилова Мария	Пермский край	MC	1986	0.12.55

**М14, 7 КЛ, 2.180 км**

1. Приходько Илья	Москва (SKI-O)	1	1992	0.12.51
2. Пылаев Вячеслав	Кировская обл.	1	1992	0.13.29
3. Хрыкин Дмитрий	Москва (SKI-O)	П	1993	0.13.30

**М16, 9 КЛ, 2.650 км**

1. Баландин Алексей	Вологодская обл.	1	1990	0.14.40
2. Мишкиев Дмитрий	Свердловская обл.	1	1990	0.14.41
3. Карлушев Дмитрий	Вологодская обл.	1	1991	0.14.49

**М17, 9 КЛ, 2.650 км**

1. Зорин Егор	Челябинская обл.	KMC	1989	0.12.37
2. Андриянов Анатолий	Красноярский край	KMC	1989	0.13.04
3. Калинин Егор	Нижегородская обл.	1	1991	0.13.21

**М20, 9 КЛ, 2.880 км**

1. Ламов Андрей	Вологодская обл.	MCMK	1986	0.13.48
2. Салаткин Александр	Московская обл.	MC	1986	0.14.09
3. Схожырев Евгений	Челябинская обл.	KMC	1988	0.14.23

**10 февраля 2006 г. Классика**

**Ж14, 5 КЛ, 1.740 км**

1. Антонова Елена	Ивановская обл.	1	1992	0.15.49
2. Чепалева Наталья	Ленинградская обл.	1	1992	0.15.45
3. Окунёва Мария	Ивановская обл.	2	1993	0.16.28

**Ж16, 7 КЛ, 3.020 км**

1. Тараканова Ксения	Пермский край	1	1991	0.22.08
2. Комарова Настя	Вологодская обл.	1	1991	0.22.24
3. Виноградова Наталья	Москва (Мос.Компас)	KMC	1990	0.22.59

**Ж17, 7 КЛ, 3.020 км**

1. Ляпсина Надежда	Республика Карелия	KMC	1989	0.19.18
2. Медведева Татьяна	Челябинская обл.	KMC	1989	0.20.05
3. Гиладзинова Лариса	Пермский край	KMC	1989	0.20.20

**Ж20, 11 КЛ, 5.440 км**

1. Борина Злата	Московская обл.	MC	1986	0.32.36
1. Козлова Татьяна	Московская обл.	MC	1986	0.32.36
3. Шилова Мария	Пермский край	MC	1986	0.32.38

**М14, 6 КЛ, 3.080 км**

1. Малиновский Степан	Вологодская обл.	1	1992	0.19.23
2. Приходько Илья	Москва (SKI-O)	1	1992	0.21.18
3. Тихонов Глеб	Москва (Мос.Компас)	П	1992	0.21.24

**М16, 9 КЛ, 4.860 км**

1. Баландин Алексей	Вологодская обл.	1	1990	0.31.21
2. Мишкиев Дмитрий	Свердловская обл.	1	1990	0.31.24
3. Карлушев Дмитрий	Вологодская обл.	1	1991	0.31.33

**М17, 9 КЛ, 4.860 км**

1. Сергеев Дмитрий	Хабаровский край	KMC	1989	0.27.28
2. Андриянов Анатолий	Красноярский край	KMC	1989	0.27.50
3. Казаков Юрий	Челябинская обл.	KMC	1990	0.28.16

**М20, 11 КЛ, 6.860 км**

1. Ламов Андрей	Вологодская обл.	MCMK	1986	0.33.14
2. Кашук Тарас	Московская обл.	KMC	1988	0.34.26
3. Игнатов Владимир	Пермский край	KMC	1988	0.35.22

**11 февраля 2006 г. Удлиненная дистанция**

**Ж14, 7 КЛ, 3.490 км**

1. Коробейникова Виктория	Пермский край	1ю.	1992	0.21.50
2. Мифтахова Татьяна	Пермский край	1	1992	0.22.40
3. Чепалева Наталья	Ленинградская обл.	1	1992	0.22.44

**Ж16, 9 КЛ, 5.310 км**

1. Тараканова Ксения	Пермский край	1	1991	0.35.25
2. Комарова Настя	Вологодская обл.	1	1991	0.36.16
3. Ефимова Евгения	Свердловская обл.	1	1991	0.38.46

**Ж17, 9 КЛ, 5.310 км**

1. Ляпсина Надежда	Республика Карелия	KMC	1989	0.33.36
2. Гиладзинова Лариса	Пермский край	KMC	1989	0.34.13
3. Третьякова Ксения	Пермский край	KMC	1989	0.34.26

**Ж20, 14 КЛ, 8.020 км**

1. Козлова Татьяна	Московская обл.	MC	1986	0.42.29
2. Мальчикова Полина	Красноярский край	MC	1986	0.43.31
3. Кравченко Анастасия	Хабаровский край	MC	1986	0.43.44

**М14, 8 КЛ, 4.520 км**

1. Малиновский Степан	Вологодская обл.	1	1992	0.24.26
2. Попов Алексей	Пермский край	П	1993	0.26.33
3. Тихонов Глеб	Москва	П	1992	0.27.02

**М16, 14 КЛ, 8.850 км**

1. Мишкиев Дмитрий	Свердловская обл.	1	1990	0.50.12
2. Бельх Павел	Свердловская обл.	1	1991	0.52.22
3. Баландин Алексей	Вологодская обл.	1	1990	0.52.43

**М17, 14 КЛ, 8.850 км**

1. Пovyшев Иван	Нижегородская обл.	KMC	1989	0.42.59
2. Казаков Юрий	Челябинская обл.	KMC	1990	0.44.29
3. Андриянов Анатолий	Красноярский край	KMC	1989	0.45.14

**М20, 22 КЛ, 13.620 км**

1. Ламов Андрей	Вологодская обл.	MCMK	1986	1.07.25
2. Елагин Павел	Москва	KMC	1986	1.10.05
3. Кашук Тарас	Московская обл.	KMC	1988	1.10.22



На старте победитель спринта в Алексине Илья Приходько (Ориента SKI-O, Москва).



Тула, Подгородние дачи, 4 марта 2006

# О-МАСЛЕНИЦА



до Ясной Поляны 4 км

«О-Масленица» в Туле – это ночной старт по снежному грунту с лабиринтом, пунктами в здании и разными сюрпризами. Проводится накануне праздника Масленица совсем близко от Ясной Поляны. Так что на следующий день после соревнований обязательно стоит поучаствовать в гуляньях на территории имени Льва Николаевича Толстого, поесть блинов с икоркой, покататься на лошади, слазить на столб за подарками,

сплясать русские народные танцы, побиться подушками на бревне, посидеть на любимой скамейке графа Толстого, и т.д. и т.п., ну и, конечно, напоследок съездить чучело!

Соревнования проводятся 4 марта 2006 г. в пос. Подгородние Дачи Тульской области.

Центр и район соревнований располагается на территории базы отдыха «Октава». Размещение участников на л/б ТулГУ. Для

участников, оплативших проживание, размещение в основном корпусе б/о «Октава».

К старту в ночных условиях допускаются участники всех воз-

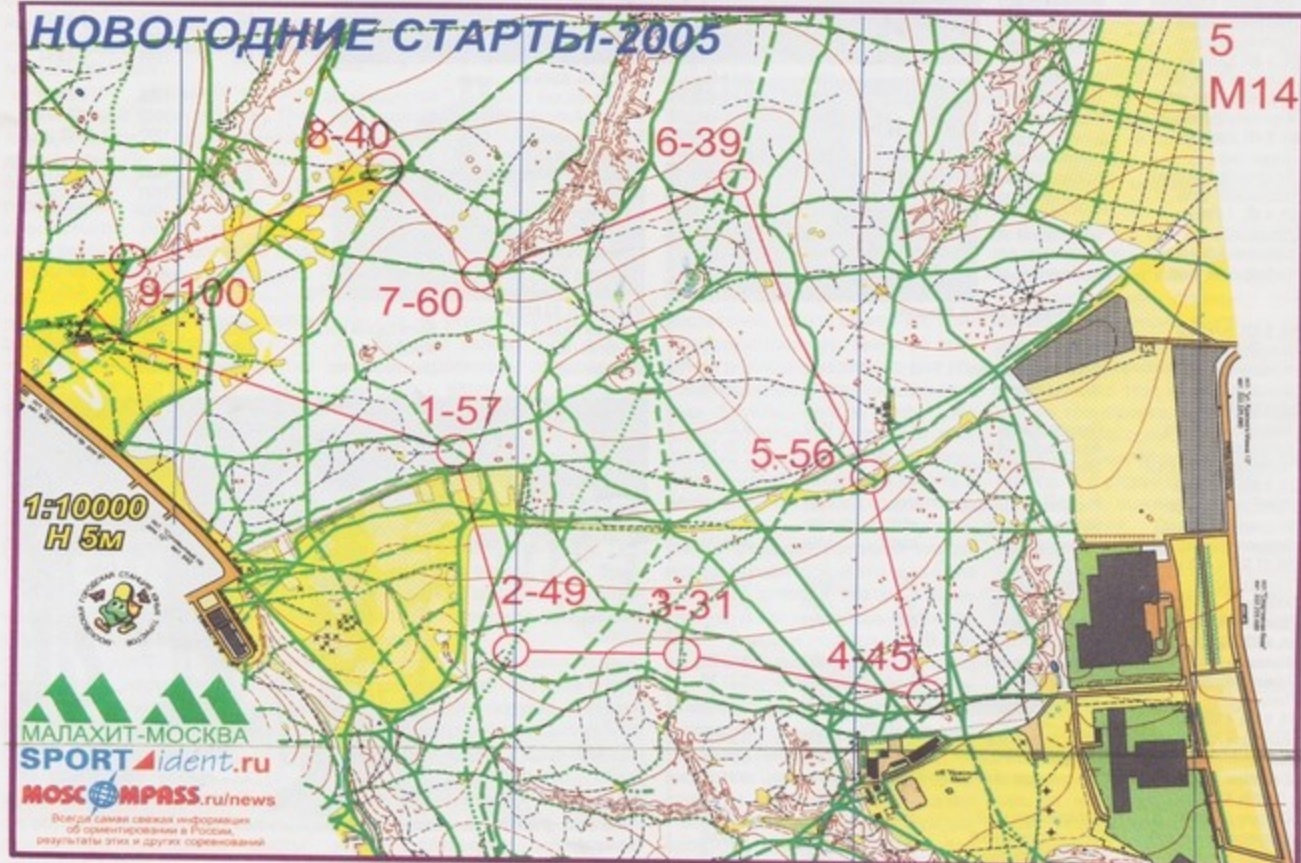
растов, а так же новички, так как район соревнований находится на территории базы отдыха и со всех сторон ограничен забором.

Николай Павлов, г. Тула

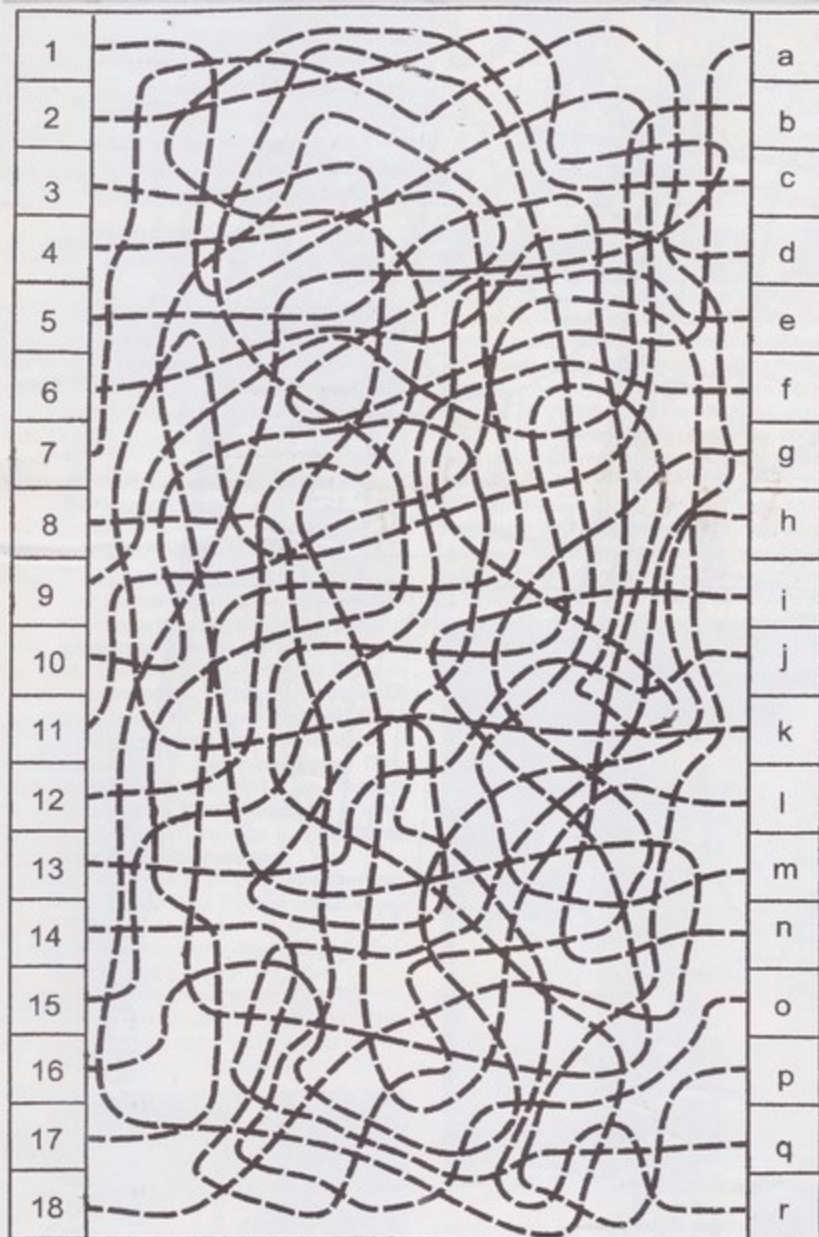


24–25 декабря 2005 года в Москве прошли уже 28-е(!) «Новогодние Старты». В них приняло участие более 800 человек, в том числе 2 чемпиона мира по лыжному ориентированию. Эти традиционные соревнования за годы их проведения послужили стартовой площадкой и тренировочным полигоном практически всех членов сборных команд СССР, а затем России. Первые «Новогодние старты» состоялись в последние дни 1978 года, когда погода стояла ещё морознее, чем нынешней зимой. Температура тогда за день опустилась с  $-29^{\circ}\text{C}$  до  $-39^{\circ}\text{C}$ .

## НОВОГОДНИЕ СТАРТЫ-2005







**Первенство России  
среди спортсменов младшего возраста  
04-08.01.2006  
г. Дзержинск Нижегородской области**

**05.01.06. Маркированная трасса**

**M14 7 КП, 4,740.**

1. Малиновский Степан	Череповец Вологодская	0.26.46	(8)
2. Дулатов Александр	Дзержинск Нижегородская	0.29.41	(3)
3. Пылаев Вячеслав	«Азимут» Кировская	0.32.59	(7)

**M16 9 КП, 7,330.**

1. Москалёв Сергей	Дзержинск Нижегородская	0.35.49	(5)
2. Баландин Алексей	Череповец Вологодская	0.37.33	(6)
3. Куракин Андрей	Ленинградская	0.37.47	(1)

**Ж14 6 КП, 4,000.**

1. Лоткова Карина	Ярославская	0.29.59	(11)
2. Антонова Елена	Ивановская	0.31.39	(9)
3. Родина Елена	Омская	0.31.50	(12)

**Ж16 7 КП, 4,740**

1. Фершалова Карина	Санкт-Петербург	0.25.34	(0)
2. Пименова Александра «Хорошово»	Москва	0.35.11	(2)
3. Комарова Анастасия	Череповец Вологодская	0.36.43	(12)

**06.01.06. Заданное направление, Классика.**

**M14 10 КП, 4,870.**

1. Филёв Антон	ДЮСШ 35 Москва	0.27.17
2. Пылаев Вячеслав	«Азимут» Кировская	0.29.07
3. Малиновский Степан	Череповец Вологодская	0.30.21

**M16 12 КП, 6,760.**

1. Баландин Алексей	Череповец Вологодская	0.37.39
2. Рыженков Вячеслав	Ивановская	0.38.03
3. Карлушев Дмитрий	Череповец Вологодская	0.38.25

**Ж14 8 КП, 3,790.**

1. Селезнёва Анна	ДЮСШ 35 Москва	0.32.56
2. Балужева Вера	ДЮСШ 12 Нижегородская	0.33.24
3. Родина Елена	Омская	0.33.45

**Ж16 9 КП, 5,370.**

1. Комарова Анастасия	Череповец Вологодская	0.30.57
2. Фершалова Карина	Санкт-Петербург	0.32.28
3. Пименова Александра «Хорошово»	Москва	0.36.45



**Проследите по очереди все лыжни – только глазами !**

(по В. В. Дьячкову)





На классической дистанции Первенства России в Дзержинске в группе Ж16 победила Анастасия Комарова из Череповца Вологодской области. 5,4 км с 9 КП она преодолела за 0.30.57, выиграв полторы минуты у мастера спорта Кирины Фершаловой из Санкт-Петербурга.

Нижегородская область,  
г. Дзержинск,  
микрорайон Западный



Первенство России  
Ж16 6.01.2006  
Ориентатлон  
Ж45,50  
вариант от 29.12

масштаб 1: 10000  
сечение рельефа 2,5 м

ЦЕНТР ОФИСНОЙ МЕБЕЛИ  
**ЮНИТЕКС**

